



Philco

TEM COISAS QUE SÓ A PHILCO FAZ PRA VOCÊ.

MANUAL DE INSTRUÇÕES

Aspirador de Pó
Easy Clean Turbo

INTRODUÇÃO

Parabéns pela escolha de mais um produto de nossa linha.

Para garantir o melhor desempenho de seu produto, **o usuário deve ler atentamente as instruções a seguir**. Recomenda-se não jogar fora este Manual de Instruções. Ele deve ser guardado para eventuais consultas.

NOTA: É comum que aparelhos elétricos novos liberem uma leve fumaça ou gases durante as primeiras vezes em que eles forem utilizados. Isso acontece em virtude do aquecimento dos materiais e dos componentes usados na manufatura do aparelho. É normal e não indica a existência de defeitos no aparelho.

O APARELHO DESTINA-SE SOMENTE PARA USO DOMÉSTICO

INSTRUÇÕES DE SEGURANÇA

- Antes da primeira utilização, é aconselhável ler este Manual atentamente e guardá-lo para futuras referências.
 - Certificar-se de que a tensão (voltagem) da instalação elétrica corresponda à da etiqueta do aparelho.
 - Não usar este aparelho para aspirar nenhum tipo de líquido ou materiais inflamáveis.
 - Não aspirar materiais incandescentes nem cinzas.
 - Não usar o aparelho sem os filtros.
 - Não utilizar aparelhos apresentando qualquer tipo de dano no cordão elétrico, no plugue ou em outros componentes. Para substituir qualquer peça danificada, procurar a Assistência Técnica Autorizada, a fim de evitar riscos.
 - Sempre esvaziar o reservatório de pó quando estiver cheio.
 - Este aparelho não deve ser usado por pessoas (inclusive crianças) com capacidades físicas, mentais ou sensoriais reduzidas ou pouca experiência e conhecimento, a menos que sejam supervisionadas ou instruídas sobre o uso do aparelho por uma pessoa responsável por sua segurança.
 - Crianças pequenas devem ser supervisionadas para que não brinquem com o aparelho.
 - Se houver bloqueio nos bocais, na mangueira ou nos tubos, o aparelho só poderá ser usado depois de remover esta obstrução.
 - Não guardar nem utilizar o aparelho perto de locais com temperatura elevada.
 - Se, durante a operação, houver ruídos estranhos, odores, fumaça, mau funcionamento e outras falhas, o usuário deverá desligar imediatamente o aparelho e retirar o plugue da tomada. Em seguida, ele deverá entrar em contato com a Assistência Técnica Autorizada. Nunca tentar consertar o aparelho por conta própria.
 - Se o cordão de alimentação estiver danificado, ele deverá ser substituído pela Assistência Técnica Autorizada ou por um técnico credenciado.
 - Não deixar que o aspirador passe por cima do cordão de alimentação.
- Para evitar choque elétrico, nunca usar o aparelho com as mãos molhadas. Não molhar o aparelho e nem o submergir em água.
- Nunca deixar o aparelho ligado quando o usuário não estiver por perto.
 - Desligar sempre o aparelho antes de cada interrupção momentânea de utilização ou para adaptar acessórios .
 - Desligar o aspirador da tomada sempre que fizer limpeza do aparelho ou a manutenção dele.
 - Desligar e retirar o plugue da tomada quando não estiver usando o aparelho.
 - Nunca transportar o aparelho pelo cordão elétrico, nem desligá-lo da tomada puxando pelo cordão.
 - Evitar o contato físico; manter os cabelos, as roupas e outros utensílios longe dos bocais de

aspiração do aparelho, para se evitarem acidentes.

•Não utilizar o aparelho caso ele tenha caído ou apresente deterioração visível ou ainda problemas de funcionamento. Procurar a Assistência Técnica Autorizada.

•O aparelho não deve ser operado por meio de um temporizador externo ou sistema de controle remoto separado.

•Antes de usar o aparelho, certificar-se de que a tensão da sua tomada elétrica corresponde à indicada na etiqueta do aparelho. Sempre utilizar uma tomada elétrica com a mesma tensão.

•Não utilizar adaptadores e benjamins, sempre ligar o produto direto a uma tomada com o padrão NBR5410 que esteja dimensionada para o produto em questão (circuito elétrico), instalada por um electricista habilitado.

•Para não perder a garantia e para evitar problemas técnicos não tentar consertar o aparelho em casa. Quando necessário, Levá-lo à Assistência Técnica Autorizada.

•A nota fiscal e o certificado de garantia são documentos importantes e devem ser mantidos para efeito de garantia.

Aviso importante : Qualquer serviço de manutenção ou de reparos só deverá ser efetuado por um técnico credenciado. Não tentar consertar o aspirador por conta própria.



ADVERTÊNCIA

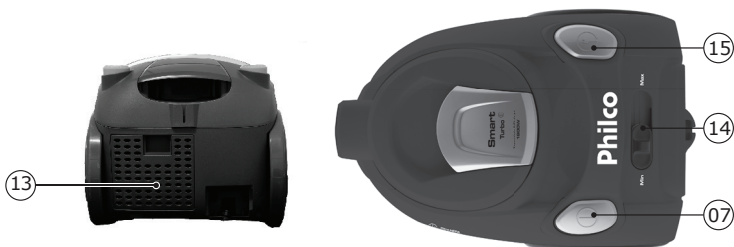


- Retirar o plugue da tomada elétrica antes de efetuar qualquer manutenção no aparelho.
- Recolocar todos os componentes antes de ligar o produto.
- Ligar o plugue em uma tomada que tenha a mesma tensão do aparelho.
- Não usar adaptadores, benjamins ou T's.

•Não seguir estas instruções pode trazer risco de morte, incêndio ou choque elétrico.

COMPONENTES

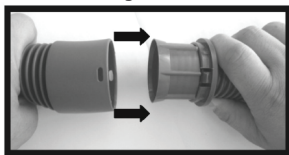
01. Corpo do Aparelho;
02. Mangueira flexível;
03. Tubos prolongadores;
04. Botão de liberação do compartimento de pó;
05. Bocal de encaixe da mangueira;
06. Acessório para cantos e frestas;
07. Botão LIGA / DESLIGA (pedal);
08. Alça para transporte;
09. Rodas traseiras;
10. Acessório para pisos lisos, tapetes e carpetes;
11. Válvula de controle de sucção ;
12. Reservatório de poeira;
13. Tampa do filtro de saída;
14. Botão seletor de potência
15. Botão de recolhimento do cordão elétrico.



INSTRUÇÕES DE USO

- Conectar o bocal na mangueira conforme indicado na figura 1, um “clic” deverá ser ouvido.

Figura 1



Nota: Após o bocal ser conectado, o mesmo não deverá ser desmontado.

- Introduzir o terminal da mangueira no respectivo bocal de encaixe pressionando o botão de travamento situado no mesmo. Certificar que a trava esteja adequadamente encaixada.
- Conectar a extremidade da mangueira aos acessórios conforme o tipo de limpeza desejado.
- Utilizar os tubos prolongadores para facilitar o acesso aos locais a serem limpos, para mais conforto durante o manuseio.
- Inserir o plugue em uma tomada cuja tensão corresponda à da etiqueta do aparelho. Pressionar o botão LIGA/DESLIGA.
- Na limpeza de cortinas, tapetes soltos ou objetos similares, utilizar a válvula de controle de sucção, deslizando-a gradualmente de modo a obter a redução do poder de sucção. O usuário poderá utilizar também o Botão seletor de potência para diminuir a potência do aparelho, evitando que objetos fiquem presos ao bocal. Durante a utilização normal manter a válvula sempre fechada para que seja alcançado o desempenho máximo do produto.
- Se durante o uso o usuário notar que houve diminuição de sucção, significa que o compartimento de pó está cheio. Quando isso ocorrer, limpar o compartimento de pó, seguindo as instruções da seção “MANUTENÇÃO E LIMPEZA”.
- Depois de utilizar o aparelho, desligá-lo pressionando o botão LIGA / DESLIGA e retirar o plugue da tomada.
- Para remover a mangueira pressionar o botão de travamento e puxar pelo terminal da mesma. Evitar puxar a mangueira segurando pela parte flexível.
- Pressionar o botão de acionamento do enrolador automático do cordão de alimentação para recolhê-lo. O usuário deverá segurar com uma das mãos o plugue e com a outra pressionar o botão de recolhimento do cordão elétrico.

NOTA: Para tornar o manuseio do produto mais cômodo, o botão LIGA/DESLIGA e recolhimento automático do cordão elétrico foram projetados para permitir o seu acionamento com os pés.

MANUTENÇÃO E LIMPEZA

Limpeza do compartimento de pó e filtros

-Quando o usuário perceber redução na capacidade de sucção do aparelho, deve-se esvaziar o compartimento de poeira. Para isso, devem ser seguidas as instruções a seguir.

-Desligar o aparelho pressionando o pedal LIGA/DESLIGA.

• Puxar o botão de liberação do compartimento de pó para remover a unidade individual.



• Sobre um local adequado, abrir a parte inferior do compartimento de poeira.



•Após esvaziar o compartimento de pó, abrir a parte superior do compartimento e desmontar os filtros.

Abrir a tampa superior.



• Remover o filtro superior puxando-o para cima.



• Desencaixar os filtros internos puxando-os para cima.



- Desmontar os filtros internos



- Lavar em água corrente. Deixar os filtros secarem naturalmente.

Nota: não é necessário lavar o filtro em toda limpeza do compartimento de pó. Somente quando o filtro estiver obstruído.

MONTAGEM DOS FILTROS

Montagem dos filtros e do compartimento de poeira.

Para a montagem dos filtros, deve-se seguir a sequência inversa da desmontagem.

ATENÇÃO:

Atenção: Os filtros nunca devem ser montados ainda molhados. Isso pode danificar o aparelho.

Jamais utilizar o produto sem os filtros. Se estiverem danificados, eles deverão ser substituídos. O plugue deverá ser retirado da tomada antes de qualquer manutenção ou substituição de peças.

RESOLVENDO PROBLEMAS

Problema	Possível causa	Solução
Não liga.	A tomada está sem energia. O plugue não foi inserido na tomada elétrica O botão Liga/Desliga está desligado	Verificar se há energia testando a tomada com outros aparelhos. Inserir o plugue na tomada elétrica. Pressionar o botão Liga/Desliga.
O aparelho não aspira sujeira de modo eficiente.	O reservatório de pó está cheio. O filtro está entupido.	Esvazie o reservatório de pó. (Consulte capítulo “Manutenção e Limpeza”) Limpe o filtro (consulte capítulo “Manutenção e Limpeza”)
A sujeira escapa do aparelho	O reservatório de pó está cheio. O reservatório de pó não está devidamente encaixado.	Esvazie o reservatório de pó. (Consulte o capítulo “Manutenção e Limpeza”) Verifique se o saco coletor de pó está corretamente instalado após substituí-lo (consulte o capítulo “Manutenção e Limpeza”).
O aparelho faz muito barulho e vibra durante a operação	O reservatório de pó está cheio.	Esvazie o reservatório de pó (consulte o capítulo “Manutenção e Limpeza”).
A p a r e l h o desliga durante o funcionamento	Superaquecimento do aparelho	Esvazie o reservatório de pó (consulte o capítulo “Manutenção e Limpeza”) e espere o aparelho esfriar.

CERTIFICADO DE GARANTIA ELETROPORTÁTEIS

A Fabricante solicita ao consumidor a leitura prévia do Manual de Instruções para a melhor utilização do produto. A Fabricante garante seus produtos contra defeitos de fabricação durante o período estabelecido, contados a partir da data de entrega do produto expresso na nota fiscal de compra. Conforme modelo a seguir:

ELETROPORTÁTEIS	
GARANTIA LEGAL*	90 Dias
GARANTIA ADICIONAL	270 Dias
GARANTIA TOTAL**	360 Dias

*A GARANTIA LEGAL É DE 90 DIAS E TEM SEU INÍCIO NA DATA DE AQUISIÇÃO DO PRODUTO.

**A GARANTIA TOTAL É A SOMA DA GARANTIA LEGAL MAIS A GARANTIA ADICIONAL.

- Os controles remotos terão garantia legal de 90 dias, mais 90 dias de garantia adicional, totalizando 180 dias.
- Os acessórios terão somente garantia legal de 90 dias.

A Fabricante prestará serviços de Assistência Técnica, tantos os gratuitos quanto os remunerados, somente nas localidades onde mantiver Postos Autorizados.

Em locais onde não haja Postos Autorizados, o produto deverá ser transportado, por conta e risco do

consumidor. A relação de Postos Autorizados está disponível através do site www.philco.com.br ou através do **SAC (47) 3431-0499**. Se o consumidor vier a transferir a propriedade deste produto, a garantia ficará automaticamente transferida, respeitando o prazo de validade, contado a partir da primeira aquisição. Produtos que necessitam de serviço de instalação terão despesas e responsabilidades por conta do consumidor. O compromisso de garantia cessará caso:

- O produto seja examinado, adulterado ou consertado fora de Assistência Técnica Autorizada.
- Ocorra a utilização de peça ou componente não original.
- O produto seja ligado em tensão diferente daquela para qual foi projetado.
- O defeito seja decorrente de uso inadequado ou negligência do consumidor em relação às instruções do manual.
- Danos sejam causados por ação de agentes da natureza (enchentes, maresia, raios, etc.).
- O produto seja utilizado para fins não domésticos.
- Não sejam seguidas as recomendações de conservação, conforme manual.
- Ausência ou adulteração do número de série.

BRITÂNIA ELETRÔNICOS S.A
Rua Dona Francisca, 12.340
Bairro Pirabeiraba - Joinville - SC
CEP 89.239-270
Insc. Est. 254.861.660
CNPJ 07.019.308/0001-28
FABRICADO NA CHINA



(47) 3431-0499

www.philco.com.br