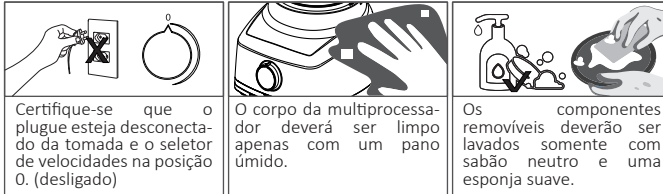


### 10 LIMPEZA



Certifique-se que o plugue esteja desconectado da tomada e o seletor de velocidades na posição 0. (desligado)

O corpo da multiprocessador deverá ser limpo apenas com um pano úmido.

Os componentes removíveis deverão ser lavados somente com sabão neutro e uma esponja suave.

### 11 DICAS DE UTILIZAÇÃO

- Sempre encaixe as Lâminas no recipiente antes de acrescentar os alimentos.
- Não utilize pedaços muito grandes, pois podem danificar as lâminas e o recipiente, para garantir melhores resultados corte pedaços pequenos e iguais.
- Para alimentos mais moles utilize a função "Pulsar" algumas vezes para que os mesmos não se desmanchem.
- Evite usar a função picar por tempo prolongado quando for cortar queijos duros ou chocolate, pois estes alimentos podem aquecer e derreter. O período padrão para operação desta função é 120 segundos dependendo do tipo e quantidade de alimento.
- Picar gelo ou moer grão de café danificará a lâmina e o recipiente do processador.
- Alimentos duros ou mais consistentes devem ser adicionados em pedaços pequenos, através do bocal alimentador com o aparelho em funcionamento.
- Não adicionar mais de uma xícara de alimentos sólidos em grãos e não ultrapassar um minuto de operação.
- Para trituração de gelo, colocar um copo com água e acrescentar as pedras moderadamente com o aparelho em funcionamento.
- Não ligar o aparelho com o copo vazio.
- Não usar produtos abrasivos, saponáceos e outros, pois eles podem danificar o aparelho.
- Manuseie as lâminas com cuidado, pois são muito afiadas e podem causar acidentes.
- Ao preparar alimentos quentes, o aparelho não deve ser utilizado por mais de 30 segundos.
- Evite processar alimentos muito duros que não podem ser cortados com uma faca comum.
- Para evitar danos ao aparelho, antes de processar remover ossos, gorduras, caroços ou cascas dos alimentos
- Retire a lâmina antes de retirar os alimentos.
- Se os alimentos não estiverem sendo picados uniformemente, retire parte dele da jarra e processar quantidades menores por vez.
- Você poderá unir mais de um tipo de fruta ou legume para picar e misturar, consulte a tabela de quantidades.
- Aguarde até que todos acessórios parem de se movimentar antes de retirar a tampa do aparelho.
- Caso os vegetais forem maiores que o bocal, corte em pedaços pequenos antes de inserir no aparelho.
- Se uma grande quantidade de alimentos precisam ser processadas não utilize a capacidade maior que o indicado no recipiente 1200ml, desligue o aparelho, esvazie o recipiente e volte a utilizá-lo.
- Para fatar carne crua, utilize a lâmina de picar em vez de fatar diretamente.

ELETROPORTÁTEIS	
Garantia legal*	3 Meses
Garantia adicional*	9 Meses
Garantia total**	12 Meses

\*A garantia legal é de 90 dias e tem seu início na data de aquisição do produto.  
\*\*A garantia total é a soma da garantia legal mais a garantia adicional.

A Fabricante solicita ao consumidor a leitura prévia do Manual de Instruções para a melhor utilização do produto. A Fabricante garante seus produtos contra defeitos de fabricação durante o período estabelecido, contados a partir da data de entrega do produto expresso na nota fiscal de compra. Conforme modelo a seguir:

A Fabricante prestará serviços de Assistência Técnica, tantos os gratuitos quanto os remunerados, somente nas localidades onde mantiver Postos Autorizados. Em locais onde não haja Postos Autorizados, o produto deverá ser transportado, por conta e risco do consumidor. A relação de Postos Autorizados está disponível através do site [www.philco.com.br](http://www.philco.com.br) ou através do SAC (47) 3431-0499.

Se o consumidor vier a transferir a propriedade deste produto, a garantia ficará automaticamente transferida, respeitando o prazo de validade, contado a partir da primeira aquisição.

Produtos que necessitam de serviço de instalação terão despesas e responsabilidades por conta do consumidor. O compromisso de garantia cessará caso:

- O produto seja examinado, adulterado ou consertado fora de Assistência Técnica Autorizada.
- Ocorra a utilização de peça ou componente não original.
- O produto seja ligado em tensão diferente daquela para qual foi projetado.
- O defeito seja decorrente de uso inadequado ou negligência do consumidor em relação às instruções do manual.
- Danos sejam causados por ação de agentes da natureza (enchentes, maresia, raios, etc.).
- O produto seja utilizado para fins não domésticos.
- Não sejam seguidas as recomendações de conservação, conforme manual.
- Ausência ou adulteração do número de série.



Imagens meramente ilustrativas.



**PARABÉNS, VOCÊ ACABA DE ADQUIRIR UM PRODUTO DE QUALIDADE PHILCO!**

Para garantir o melhor desempenho e durabilidade de seu produto, recomendamos que leia todo o manual antes de utilizá-lo e guarde-o para eventuais consultas. **Este é um manual unificado e atende todas as versões da linha de multiprocessadores.** Por este motivo, algumas funcionalidades, acessórios e cores podem variar de acordo com o produto adquirido. Verifique os componentes específicos na caixa unitária do produto.

Nunca deixe o produto em funcionamento sem supervisão. A cada 2 minutos de operação é necessário uma pausa de pelo menos 10 minutos, antes de utilizar novamente.

## Receita

### Suco de Cenoura com Limão



#### Ingredientes

- 600g de cenoura cortada
- 850ml de água
- Suco de 1 limão
- Açúcar a gosto

#### Modo de Preparo

Descasque e lave as cenouras e corte-as em cubos de aproximadamente 1,5 cm. coloque a água no copo do liquidificador e adicione a cenoura, coloque a tampa e coloque o copo no liquidificador e ligue na velocidade máxima por 1 minuto, passe a mistura em uma peneira fina, adicione o suco de limão e açúcar a gosto e sirva.

<b>COR IMPRESSÃO</b> Preto	Rua Dona Francisca, 12340 - Bairro Pirabeiraba - Joinville/SC CEP 89.239-270   IE 254.861.652
<b>TAMANHO</b> 295*185mm	<b>INDÚSTRIA BRASILEIRA</b> 02/25 14672 00 05 01000822 Rev1



(47) 3431-0499  
[www.philco.com.br](http://www.philco.com.br)

### Advertência

**Não seguir estas instruções pode trazer risco de morte, incêndio ou choque elétrico.**

- Retirar o plugue da tomada elétrica antes de efetuar qualquer manutenção no aparelho.
- Não usar adaptadores, benjamins ou T's.
- Recolocar todos os componentes antes de ligar o produto.



## 01 INSTRUÇÕES DE SEGURANÇA

• Não usar o aparelho se o cordão elétrico, o plugue ou parte do aparelho estiver danificado. Para substituir qualquer peça danificada, procurar a Assistência Técnica Autorizada a fim de evitar riscos.

• Para evitar choques elétricos, não mergulhar o cordão elétrico, o plugue nem o aparelho em água ou em outro líquido.

• Desconectar o plugue da tomada elétrica quando o aparelho não estiver em uso, antes de limpá-lo ou de instalar seus acessórios.

• Nos primeiros usos, é normal que aparelhos elétricos novos emitam uma leve fumaça ou gases devido ao aquecimento dos materiais e componentes usados na fabricação. Isso é esperado e não indica defeitos no aparelho.

• Sempre colocar o aparelho sobre uma superfície plana e estável, longe de fontes de calor.

• Depois de usar o aparelho, deixar o controle de velocidade na posição "0". Certificar-se de que o motor parou completamente antes de retirar a tampa.

• O uso de acessórios não recomendados para este aparelho poderá causar acidentes pessoais.

• Não usar o aparelho ao ar livre.

• Desligar o aparelho antes de mudar seus acessórios ou de se aproximar de suas partes móveis.

• Não deixar o cordão elétrico pender de bordas de mesas ou de balcões, ou tocar superfícies aquecidas.

• Evitar todo e qualquer contato com os componentes em movimento.

• Sempre certificar-se de que o aparelho foi totalmente montado e de que a sua tampa esteja na posição correta e bem travada antes de ligar o aparelho.

• Este aparelho possui chave de segurança e não irá operar se os acessórios não estiverem devidamente encaixados.

• Este aparelho possui dispositivo de proteção contra superaquecimento que desligará o aparelho automaticamente, aguarde em torno de 15 minutos para que o motor esfrie e volte a utilizá-lo.

• As temperaturas em volta do aparelho podem aumentar quando o mesmo estiver em operação tenha cuidado ao manusear.

• Este aparelho não foi projetado para ser utilizado por pessoas (incluindo crianças) com capacidades físicas, sensoriais ou mentais reduzidas, ou falta de experiência e conhecimentos, exceto se forem supervisionadas ou instruídas por uma pessoa responsável pela sua segurança.

• As crianças deverão ser supervisionadas, para assegurar de que não brinquem com o aparelho.

• Tenha extremo cuidado ao manusear as lâminas, especialmente durante a montagem, desmontagem e limpeza, pois são muito afiadas.

• Se o alimento ficar preso, não use os dedos para empurrá-lo. Utilize sempre o pilão para empurrar o alimento para baixo. Se isso não for possível, desligue o aparelho e desconecte-o da tomada. Em seguida, desmonte o aparelho para remover o alimento preso.

• Para não perder a garantia e evitar problemas técnicos, não tentar consertar o aparelho. Se necessário, levá-lo à Assistência Técnica Autorizada.

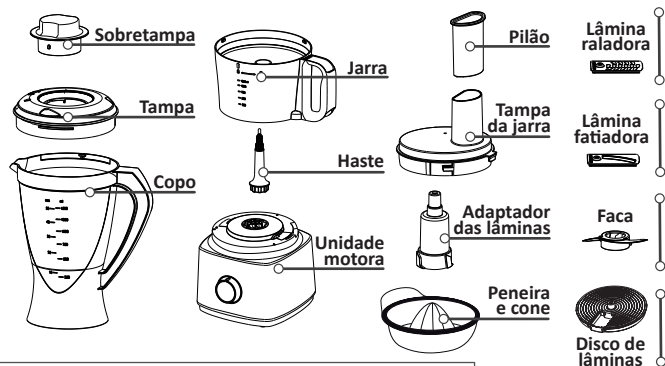
• A nota fiscal e o certificado de garantia são documentos importantes e devem ser guardados para efeito de garantia.

• O aparelho não deve ser operado por meio de um temporizador externo ou sistema de controle remoto separado.

• Não utilizar adaptadores e benjamins, sempre ligar o produto direto a uma tomada com o padrão NBR5410 que esteja dimensionada para o produto em questão (circuito elétrico), instalada por um electricista habilitado.

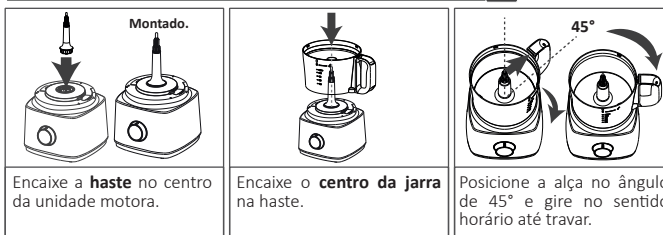
• Tomar cuidado se líquidos quentes forem colocados no processador de alimentos ou liquidificador pois eles podem ser ejetados do aparelho de forma repentina.

## 02 COMPONENTES



Este é um manual unificado e atende todas as versões da linha de multiprocessadores. Por este motivo, algumas funcionalidades, acessórios e cores podem variar de acordo com o produto adquirido. Verifique os componentes específicos na caixa unitária do produto.

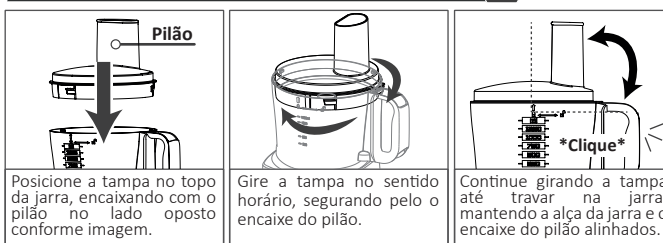
## 03 MONTAGEM DA JARRA



### ATENÇÃO

Este produto possui travas de segurança que impedem seu funcionamento se não estiver montado corretamente. Caso o produto não funcionar, repita o passo a passo.

## 04 TAMPA DA JARRA



## 05 LIQUIDIFICADOR

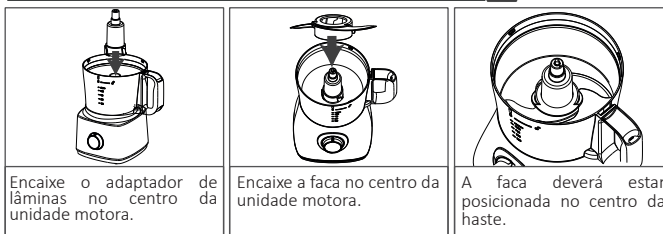


### Atenção

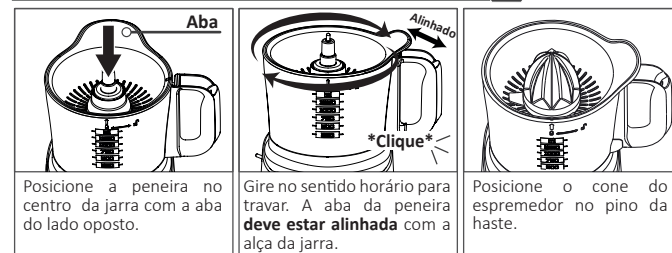
Não utilizar qualquer tipo de objeto para empurrar o alimento contra as facas com o produto ligado.

Caso o alimento fique longe das facas (bloqueado no copo), adicione líquido. Se ainda assim for impossível processar o alimento, desligue o aparelho e retire o plugue da tomada para remover ou movimentar o alimento bloqueado.

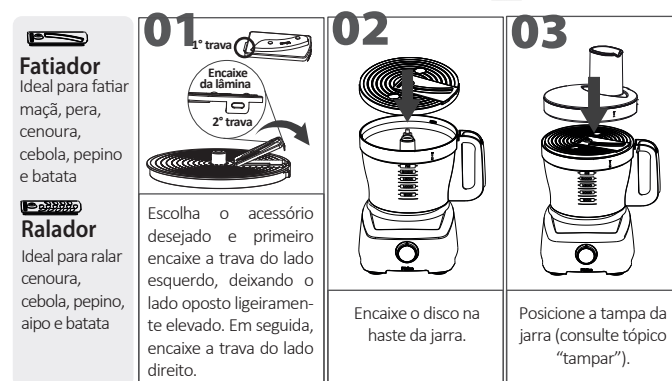
## 06 FACA



## 07 ESPREMEDOR DE FRUTAS



## 08 LÂMINAS



## 09 TABELA DE QUANTIDADES

Alimento	Porção	Preparação	Tempo	Resultado
Queijo	Até 100g	Pulsar	Velocidade 1 10 a 15 segundos	Ralado Picado
Chocolate	Até 200g	Cortar em cubos	Velocidade 1 10 a 15 segundos	Ralado Picado
Carne	Até 500g	Cortar em cubos	Velocidade 2 20 a 30 segundos	Moída Picado
Ervas ou folhas	Até 100g	Lavar e secar	Velocidade 2 5 a 10 segundos	Picada
Frutas/verduras rígidas	Até 500g	Cortar em rodelas/cubos	Velocidade 1 ou 2 30 a 60 segundos	Picada
Frutas e verduras leves	Até 500g	Cortar em pedaços	Velocidade 1 10 a 15 segundos	Picada
Cebola	Até 500g	Descascar e cortar em 8 pedaços	Pulsar 10 a 15 segundos	Picada
Alho	Até 500g	Apenas descascar	Velocidade 1 5 a 10 segundos	Moido
Pão	Até 200g	Cortar fatias em quatro partes	Velocidade 2 6 a 10 segundos	Migalhas
Ovos cozidos	Até 400g	Descascar e cortar ao meio	Velocidade 1 10 a 20 segundos	Picados
Peito de frango	Até 300g	Cortar em pedaços	Velocidade 2 10 a 15 segundos	Desfiado