



BRITANIA

MANUAL DE INSTRUÇÕES UNIFICADO
Depilador Aqua Sense BDP02RX
Depilador Aqua Sense Plus BDP01RX





BRITANIA
DEPILADORES



PARABÉNS PELA ESCOLHA DE MAIS UM PRODUTO DE NOSSA LINHA!

Para garantir o melhor desempenho de seu produto, o usuário deve ler atentamente as instruções a seguir. Recomenda-se não jogar fora este Manual de Instruções. Ele deve ser guardado para eventuais consultas.

O APARELHO DESTINA-SE SOMENTE PARA USO DOMÉSTICO



É comum que aparelhos elétricos novos liberem uma leve fumaça ou gases durante as primeiras vezes em que eles forem utilizados. Isso acontece em virtude do aquecimento dos materiais e dos componentes usados na manufatura do aparelho. É normal e não indica a existência de defeitos no aparelho.



Para ter acesso ao manual digital (em PDF), acesse o QR Code ou entre em contato em horário comercial

SAC BRITÂNIA: (47) 3431-0300



LEIA O MANUAL

RECOMENDAÇÕES

Os símbolos no Manual de Instruções, estão interpretados como descritos à seguir:



Nota: Recomendações sobre o funcionamento, para melhor utilização.



Importante / Aviso: Recomendações que garantem a segurança do usuário



Dica: Conselhos para utilização e melhor funcionamento.



Atenção / Cuidado: Práticas que podem resultar em acidentes ou riscos.

CUIDADOS DIÁRIOS

- Não utilizar o produto quando ele apresentar algum dano em qualquer componente. Para substituir qualquer peça danificada, procure a Assistência Técnica Autorizada, a fim de evitar riscos.
- Usar o aparelho exclusivamente para os fins descritos neste manual.
- Só usar o aparelho com os componentes fornecidos com o aparelho. Caso haja dúvidas, entre em contato com a Assistência Técnica Autorizada.
- Não enrolar o cordão elétrico em torno do corpo do aparelho.
- Sempre retirar o plugue da tomada elétrica quando o aparelho não estiver sendo usado.
- Este aparelho não foi projetado para ser utilizada por pessoas (incluindo crianças) com capacidades físicas, sensoriais ou mentais reduzidas, ou falta de experiência e conhecimentos, exceto se forem supervisiona-

das ou instruídas por uma pessoa responsável pela sua segurança.


- As crianças deverão ser supervisionadas, para assegurar de que não brinquem com o aparelho.
- Para se evitar o risco de incêndios, queimaduras ou choque nunca deixar o aparelho sem os devidos cuidados se estiver ligado à tomada.
- Nunca usar o depilador na banheira nem debaixo do chuveiro.
- Mantenha o aparelho seco.
- Não usar o aparelho se o usuário tiver varizes, manchas ou se a pele estiver irritada. Consultar o médico antes de usar o aparelho nesses casos.
- Se o usuário usar marca-passo, ele deverá consultar o médico antes de usar o aparelho.
- O uso do aparelho poderá causar vermelhidão ou irritação na pele. Esta é uma reação normal que desaparecerá com o tempo. Se esses


CUIDADOS DIÁRIOS

sinais persistirem por mais de 3 dias, o usuário deverá consultar um dermatologista.

- Não mergulhar o aparelho em água.
- Não guardar o aparelho perto de fontes de calor ou em ambientes sujeitos à umidade ou expostos à luz direta do sol.
- As massagens regulares da pele com luvas ou buchas evitarão a formação de pêlos encravados.
- Para não perder a garantia e para evitar problemas técnicos, não consertar o aparelho em casa. Quando precisar, o usuário deverá levá-lo à Assistência Técnica Autorizada.

- A nota fiscal e o certificado de garantia são documentos importantes e devem ser mantidos para efeito de garantia.
- O aparelho não deve ser operado por meio de um temporizador externo ou sistema de controle remoto separado.
- Antes de usar o aparelho, certificar-se de que a tensão da sua tomada elétrica corresponde à indicada na etiqueta do aparelho. Sempre utilizar uma tomada elétrica com a mesma tensão.
- Não utilizar adaptadores e benjamins, sempre ligar o produto direto a uma tomada com o padrão NBR5410 que esteja dimensionada para o produto em questão (circuito elétrico), instalada por um eletricista habilitado.

 **ADVERTÊNCIA**



- Retirar o plugue da tomada elétrica antes de efetuar qualquer manutenção no aparelho.
- Recolocar todos os componentes antes de ligar o produto.
- Ligar o plugue em uma tomada com aterramento efetivo, conforme norma NBR5410.
- Não usar adaptadores, benjamins ou T's.
- **Não seguir estas instruções pode trazer risco de morte, incêndio ou choque elétrico.**

COMPONENTES

CABEÇA DEPILADORA

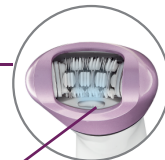
PINÇAS

LUZ

BOTÃO LIGA/DESLIGA

CORPO DO PRODUTO

ENTRADA DO CARREGADOR



COMPONENTES - ACESSÓRIOS

* Os acessórios de esfoliação corporal, massagem e aparador/corte só acompanham o produto BDR01RX.



CARREGAMENTO



Carregue totalmente o aparelho antes de usá-lo pela primeira vez.

Este aparelho só pode ser usado sem fio.

Utilizar somente com uma fonte de 5V, caso uma fonte fora do especificado for utilizada, pode ocorrer danos ao produto, afetar a bateria interna, causar sobreaquecimento e até mesmo princípio de incêndio. Carregador não acompanha o produto.

- Para carregar o aparelho, insira o pequeno plugue na entrada localizada na parte inferior do aparelho e conecte à tomada elétrica.
- O indicador de carga ficará aceso indicando que o aparelho está sendo carregado. Tempo de carregamento é de aproximadamente 1h30min.

CONHECENDO O DEPILADOR



CABEÇA DEPILADORA

Você pode usar a cabeça depiladora para depilar as pernas, axilas e a virilha.

Selecione a velocidade 2 para uma depilação mais eficiente. Selecione a velocidade 1 para áreas com poucos pelos e difíceis de alcançar, como joelhos e tornozelos.



CABEÇA MASSAGEADORA

Você pode encaixar a capa massageadora na cabeça depiladora para massagear a pele e minimizar a sensação de pinçamento da depilação durante o uso.



CAPA FACIAL

Você pode colocar a capa facial na cabeça depiladora para fazer uma depilação precisa dos pelos do rosto (por exemplo, buço). Não use o aparelho para depilar cílios, sobrancelhas ou couro cabeludo.



CAPA ÁREAS SENSÍVEIS

Você pode colocar a capa para áreas sensíveis na cabeça depiladora para fazer uma depilação mais confortável nas áreas delicadas (por exemplo, axilas e virilha).



ESTICADOR DE PELE

Você pode encaixar a capa do esticador de pele na cabeça depiladora.

Ela mantém a pele esticada durante a depilação para reduzir a dor.



CABEÇA APARADORA / CORTE

Use a cabeça aparadora para aparar as áreas difíceis de alcançar na linha do biquíni.

A cabeça de corte pode ser usada para depilar as pernas e o corpo. Pode-se mover o aparelho para as duas direções para facilitar a depilação das axilas.



PENTE PARA CABEÇA APARADORA / CORTE

Você também pode colocar o pente na cabeça aparadora para aparar pêlos de 3mm de comprimento na área do biquíni.

Você pode conectar o pente à cabeça de

corte para aparar pelos com 3 mm de comprimento



CABEÇA MASSAGEADORA

A cabeça massageadora para o corpo gira vigorosamente para relaxar os músculos.



ESCOVA PARA ESFOLIAÇÃO CORPORAL

Você pode usar a escova de esfoliação do corpo para remover as células mortas da pele. Não use a escova de esfoliação do corpo no rosto.

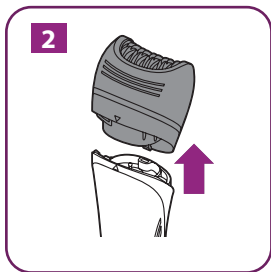
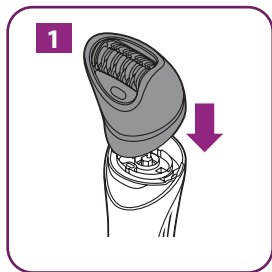


Para usar a escova de esfoliação e o massageador encaixe primeiro na unidade de encaixe (foto ao lado) e depois no corpo do aparelho.

UTILIZAÇÃO DO APARELHO

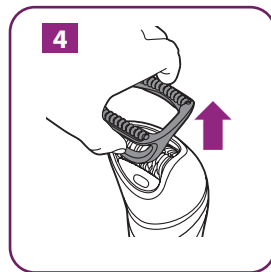
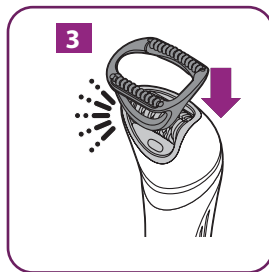
Encaixe e desencaixe das cabeças.

- 1 - Para encaixar uma cabeça, pressione-a na direção do cabo (você ouvirá um "clique").
- 2 - Para remover uma cabeça, puxe a cabeça do aparelho.



Encaixe e desencaixe de acessórios

- 3 - Para encaixar um acessório, basta encaixá-lo na cabeça.
- 4 - Para remover um acessório, segure a parte traseira e a frontal e puxe o acessório para cima para removê-lo da cabeça.



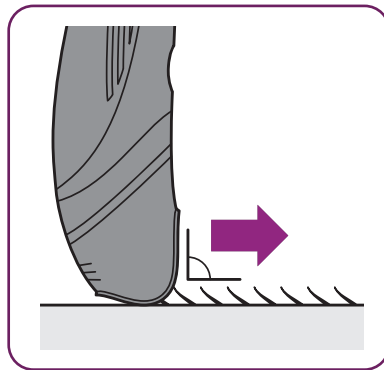
CUIDADOS COM A PELE

- Nunca passar nenhum produto na pele logo depois de depilá-la. Para não provocar nenhuma inflamação ou infecção.
- Se, depois de dois dias após a depilação, a pele continuar vermelha, dolorida ou irritada, o usuário deve suspender o uso do depilador e consultar um dermatologista.
- Depois de depilar, pequenas gotas de sangue e uma vermelhidão na pele poderão ocorrer. Isto também varia de pessoa para pessoa. Se isto acontecer, aplicar uma toalha úmida e fria nos locais afetados.

REMOÇÃO DOS PÊLOS DAS PERNAS E REGIÃO

- Se você pretende usar cremes ou loções corporais, aplique-os uma hora depois de usar o aparelho para não causar maiores irritações na pele.
- Após a depilação, pode ocorrer uma leve irritação na pele, como vermelhidão ou bolinhas vermelhas. Isso é normal.
- Ao se depilar (com ou sem um acessório na cabeça de depilação), coloque o aparelho na pele no ângulo mostrado na ilustração. Mova o aparelho lentamente na direção contrária ao crescimento dos pelos.

- Faça movimentos de depilação com o botão Liga/Desl. voltado para você.



Se você passar o aparelho sobre a pele muito rapidamente, poderá não ter um bom resultado.

LIMPEZA E ARMAZENAMENTO

As limpezas regulares e uma boa manutenção asseguram um bom funcionamento do aparelho e lhe prolongam a vida útil.

- Antes de limpar, desligar o depilador e retirar a fonte de alimentação da tomada elétrica.
- Usando a escova para limpeza, retirar todos os pêlos de todos os lados dos discos.
- Guardar o aparelho na caixa quando não estiver usando.
- Limpar o corpo do produto usando um tecido macio levemente umedecido (só com água). Certificar-se de que todas as partes do aparelho tenham sido bem secas, com um tecido macio, antes de guardá-lo ou de usá-lo novamente.
- Não utilizar produtos abrasivos na limpeza do aparelho, pois pode causar danos irreversíveis a este.
- Nunca mergulhar o aparelho em líquidos.
- Não tentar consertar o aparelho.
- Nenhum dos componentes deste aparelho poderá ser consertado pelo usuário. Se necessário, dirigir-se a uma Assistência Técnica Autorizada.



CERTIFICADO DE GARANTIA ELETROPORTÁTEIS

A Fabricante solicita ao consumidor a leitura prévia do Manual de Instruções para a melhor utilização do produto. A Fabricante garante seus produtos contra defeitos de fabricação durante o período estabelecido, contados a partir da data de entrega do produto expresso na nota fiscal de compra. Conforme modelo a seguir:

ELETROPORTÁTEIS	
Garantia legal*	3 Meses
Garantia adicional	9 Meses
Garantia total**	12 Meses

*A garantia legal é de 3 meses e tem seu início na data de aquisição do produto.
**A garantia total é a soma da garantia legal mais a garantia adicional.

- Os controles remotos terão garantia legal de 3 meses, mais 3 meses de garantia adicional, totalizando 6 meses.
- Os acessórios terão somente garantia legal de 3 meses.
- A Fabricante prestará serviços de Assistência Técnica, tanto os gratuitos quanto os remunerados, somente nas localidades onde mantiver Postos Autorizados. Para que você exerça a garantia constante neste certificado, será necessário informar alguns de seus dados pessoais, como por exemplo: nome, CPF, endereço e telefone às nossas Assisências Técnicas, a fim de que seja aberta ordem de serviço. Em cumprimento à Lei Geral de Proteção de Dados, a fabricante informa que estes dados poderão ser compartilhados com nossos prestadores de serviço, somente quando necessário para a conclusão do atendimento em garantia.
- Em locais onde não haja Postos Autorizados, o produto deverá ser transportado, por conta e risco do consumidor. A relação de Postos Autorizados está disponível através do

site www.britania.com.br ou através do **SAC (47) 3431-0300**. Se o consumidor vier a transferir a propriedade deste produto, a garantia ficará automaticamente transferida, respeitando o prazo de validade, contado a partir da primeira aquisição. Produtos que necessitam de serviço de instalação terão despesas e responsabilidades por conta do consumidor. O compromisso de garantia cessará caso:

- O produto seja examinado, adulterado ou consertado fora de Assistência Técnica Autorizada.
- Ocorra a utilização de peça ou componente não original.
- O produto seja ligado em tensão diferente daquela para qual foi projetado.
- O defeito seja decorrente de uso inadequado ou negligência do consumidor em relação às instruções do manual.
- Danos sejam causados por ação de agentes da natureza (enchentes, maresia, raios, etc).
- O produto seja utilizado para fins não domésticos.
- Não sejam seguidas as recomendações de conservação, conforme manual.
- Ausência ou adulteração do número de série.

BRITÂNIA ELETRODOMÉSTICOS S.A.
Rua Hans Dieter Schmidt, 3303 Bloco 3
Zona Industrial Norte - Joinville/SC - CEP 89219-504
Insc. Est. 24.784.565-8 - CNPJ 76.492.701/0014-71
FABRICADO NA CHINA



BRITANIA

ATENDIMENTO AO CONSUMIDOR BRITÂNIA (47) 3431-0300

www.britania.com.br