



Nº	MODIFICAÇÃO	POR	DATA
0	Liberação de Arquivo	Amanda	19-08-2014

**This page should not be printed.**

This document is property of Britânia  
AND CAN NOT BE USED BY A THIRD PARTY

PROJ.		DATA		MATERIAL	QUANTIDADE	
DES.	Amanda	DATA	19-08-2014	TRATAMENTO	TOL. Æ ESPECIF.	ESCALA
VERIF.	Fabio	DATA	00-00-0000			<b>SEM ESCALA</b>
APROV.	Salfer	DATA	00-00-0000	PRODUTO	ESTRUTURA	FOLHA
				<b>Audio PB125 / PB125L</b>	<b>717017</b>	<b>1/1</b>
				TÍTULO	NÚMERO	REV.
				Folheto de instruções - <i>User Manual</i>	<b>1365-00-05</b>	



# Philco

TEM COISAS QUE SÓ A PHILCO FAZ PRA VOCÊ.

## MANUAL DE INSTRUÇÕES

**AUDIO PB125 / PB125L**



Parabéns pela escolha de um produto da linha Philco.

Para garantir o melhor desempenho do produto, é importante ler atentamente as recomendações a seguir.

Devido aos avanços tecnológicos e ao sistema de produção por lotes, poderão existir pequenas divergências entre o aparelho e alguma ilustração ou descrição de funcionamento de algum recurso deste Manual. Tal fato, porém, não prejudica o entendimento por parte do usuário.

Importante seguir corretamente as instruções do Manual para não invalidar a garantia.

## ÍNDICE

Recomendações

03

Conteúdo da Embalagem

06

Principais Características

06

O Aparelho

07

Montagem e Instalação

09

Modos de Operação

11

Problemas e Soluções

14

Especificações Técnicas

15

## RECOMENDAÇÕES

A Philco garante o bom funcionamento deste aparelho. Porém, é necessário que sua utilização seja adequada para que o usuário desfrute do máximo que o aparelho pode proporcionar sem prejudicar a saúde do usuário.

Os cuidados com o LOCAL DE INSTALAÇÃO, a PRECAUÇÕES QUANTO À SEGURANÇA, o MANUSEIO, LIMPEZA, e o MEIO AMBIENTE são descritos a seguir e devem ser obedecidos.

### INSTRUÇÕES AO USUÁRIO

Muitos dos “problemas” que acometem os produtos eletrônicos têm como causa, não somente a desinformação em relação ao aparelho, mas uma conexão equivocada por parte do usuário. Existe uma grande probabilidade de o usuário resolver eventuais contratempos de operação ou funcionamento insatisfatório do aparelho apenas consultando o Manual de Instruções. Antes de submeter o aparelho a um posto de Assistência Técnica Autorizada Philco, o usuário deve ler atentamente o Manual de Instrução.

### LOCAL DE INSTALAÇÃO

- Instalar o aparelho sobre uma superfície firme, plana e horizontal.
- A ventilação normal do produto não deve ser impedida.
- Não expor o aparelho à luz solar direta.
- Não utilizar este aparelho perto de fontes de calor.
- Preferencialmente não colocá-lo próximo ao mar e nem locais poeirentos e arenosos.
- O produto não deve ser exposto a gotejamentos nem a respingos. Objetos com líquidos, como vasos, não devem ser colocados sobre o produto.
- Instalar o aparelho de modo que o cabo de alimentação possa ser desconectado imediatamente da tomada da rede elétrica em caso de alguma anormalidade.

### PRECAUÇÕES QUANTO À SEGURANÇA

- Não deixar as pilhas gastas no compartimento, pois poderá haver vazamentos, corrosão e danos.
- Jamais desmontar o aparelho. Não tocar o interior do produto nem inserir um objeto metálico.
- Quando houver tempestades, desligar o cordão elétrico da tomada elétrica e se estiver sendo utilizado ao ar livre interromper o uso.
- O uso de acessórios que não sejam originais do aparelho pode prejudicar o funcionamento do produto, além da perda da garantia.
- Não tentar consertar o aparelho em casa. Quando precisar, levar a uma Assistência Técnica Autorizada PHILCO.

- É recomendável para a maioria dos aparelhos a sua instalação num circuito único, ou seja, um circuito sem ramificações ou saídas adicionais para a alimentação do aparelho (extensões, "T" ou benjamins)
- Proteger o cabo elétrico contra danos físicos ou mecânicos, tais como: ao ser dobrado, torcido, pisado, preso por uma porta ou calçado.
- Não retirar o cabo elétrico da tomada puxando pelo fio. Sempre segurar na base do plugue.
- Evitar o uso prolongado do aparelho com volume superior a 85 dB. Níveis de ruídos acima deste valor podem ser prejudiciais à audição humana

NÍVEIS DE DECIBÉIS	EXEMPLOS PARA SIMPLES COMPARAÇÃO
30 dB	Brisa na floresta, biblioteca silenciosa.
40 dB	Geladeira, sala de estar.
50 dB	Trânsito leve, escritório silencioso.
60 dB	Ar condicionado a seis metros de distância, máquina de costura.
70 dB	Aspirador de pó, secador de cabelos.
80 dB	Tráfego médio na cidade, coletor de lixo.
90 dB	Metrô, máquina de cortar grama.
100 dB	Serra elétrica, furadeira pneumática.
120 dB	Concerto de Rock em frente às caixas acústicas, trovão.
140 dB	Espingarda de caça, avião a jato.

Abaixo está a simbologia relacionada à segurança utilizada no aparelho.



O sinal em forma de raio é destinado a alertar o usuário para a presença de tensões perigosas no interior do aparelho. Tocar componentes internos poderá resultar em choque elétrico.



O ponto de exclamação é destinado a alertar o usuário para a existência de instruções importantes de uso.



Para reduzir o risco de choque elétrico ou incêndio, não abrir o gabinete do aparelho.

## MANUSEIO E LIMPEZA

- Não limpar o gabinete do aparelho com detergentes nem solventes.
- Não deixar o aparelho ligado sem ninguém por perto.
- O aparelho em modo Standby consome uma quantidade mínima de energia necessária para responder ao comando do controle remoto.
- A nota fiscal e o certificado de garantia são documentos importantes e devem ser guardados para efeito de garantia.

## MEIO AMBIENTE

### Embalagem

Um terço do consumo de papel destina-se a embalagens. E alguns têm um período de uso inferior a 30 segundos. É necessário, portanto, contribuir para a redução do consumo dos recursos naturais. É reciclável o material utilizado para a embalagem e a proteção do aparelho e dos acessórios. Ex.: Caixas de papelão, plásticos, isopores, etc. podem e devem ser reciclados sempre que possível.

### Pilhas

Todos os tipos de pilhas devem receber atenção especial. Uma só pilha contamina o solo durante 50 anos.

As pilhas incorporam metais pesados tóxicos. Portanto, é preciso observar a legislação local quanto ao destino adequado dos materiais que serão descartados. As pilhas e as baterias nunca devem ser jogadas no lixo comum.

### Produto

O simples fato de o usuário ter adquirido este modelo já demonstra certa responsabilidade ecológica, pois se sabe que eletroeletrônicos recentes e de qualidade gastam menos energia.

Este produto é constituído de várias partes que podem ser reaproveitadas (recicladas) por empresas especializadas. Logo, ao descartá-lo, o usuário deve manter a mesma consciência ecológica da época da compra; não destiná-lo ao lixo comum. É importante informar-se sobre os locais corretos para o descarte das pilhas.



A consciência depende de cada um, porém é um ato que afeta a todos.

## CONTEÚDO DA EMBALAGEM

- 1 Manual de Instrução.
- 3 Cabo AC
- 2 Certificado de Garantia

## PRINCIPAIS CARACTERÍSTICAS

- Reproduz MP3;
- Entrada USB;
- Rádio FM estéreo com sintonia digital;
- Entrada auxiliar de áudio estéreo (PC/AUX IN);
- Relógio com função Despertador (Buzzer/Rádio/USB);
- Controle de volume digital;
- Saída fone ouvido;
- Função Sleep;
- Função Soneca;
- Funções REPEAT ONE | REPEAT DIR | REPEAT ALL;
- Display LCD digital;
- Função Dimmer para o Backlight;
- Navegação em pastas (Botões Folder e +10);
- Antena telescópica;
- Compartimento Pilhas;
- Alça para transporte;
- Modo STAND BY;
- Bivolt manual;

## O APARELHO

É essencial conhecer profundamente o aparelho antes do uso inicial para o correto manuseio dele. Nesta sessão o usuário irá encontrar a localização dos botões de operação, das conexões possíveis e necessárias.

### Vista Frontal



**1 - STANDBY / FUNCTION:** liga o aparelho.

• Pressionar com o aparelho ligado, alterna entre os modos de operação. (RADIO FM / RADIO AM / USB / AUX.).

• Pressionar por 2 segundos para desligar o aparelho (modo standby).

**2 - VOLUME:** intensidade do volume.

**3 - ALARME / FOLD+ / MEMÓRIA -:** com o aparelho desligado, pressionar por 2 segundos para configurar o alarme.

• **Modo Rádio:** alterna entre as rádios armazenadas na memória.

• **Modo USB:** pressionar para avançar pelas pastas.

**4 - SLEEP / 10+:** desligamento em tempo pré programado (90 à 10 minutos).

• **Modo USB:** pressionar por 2 segundos para avançar 10 faixas musicais.

**5 - MEMÓRIA / REPEAT / SEARCH:**

• **Modo Rádio:** pressionar para memorizar

manualmente a estação de rádio. Pressionar por 2 segundos para fazer a busca automática por estações.

• **Modo USB:** alterna entre os modos de repetição. (REPEAT / REPEAT FOLDER / REPEAT ALL).

6 - SET / PLAY - PAUSE / M +:

• **Modo Rádio:** alterna entre as rádios armazenadas na memória.

• **Modo USB:** inicia e pausa a reprodução.

7 - |<< / TUN - / >> | / TUN +:

• **Modo Rádio:** busca manual por estações.

• **Modo USB:** Avança e retrocede faixa musical.

8 - SNOOZE / DIMMER: intensidade de iluminação

do display.

• Durante o alarme pressionar para retornar o despertador em 9 minutos (Função SONECA).

9 - ANTENA TELESCÓPICA.

10 - ALÇA PARA TRANSPORTE

11 - ENTRADA AUXILIAR DE ÁUDIO ESTÉREO.

12 - ENTRADA USB

13 - SAÍDA FONE DE OUVIDO

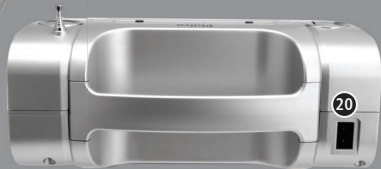
14 - DISPLAY

15 - INDICADOR DE STANDBY

16 - INDICADOR FM STEREO

17 - ALTO FALANTE

## Vista Traseira



18 - COMPARTIMENTO DE PILHAS

19 - CHAVE SELETORA DE TENSÃO

20 - CONECTOR DO CORDÃO ELÉTRICO

## MONTAGEM E INSTALAÇÃO

A montagem do aparelho é simples e rápida. Porém, para que este apresente um correto funcionamento, certas práticas devem ser realizadas antes de ligar o aparelho.

1 - Antes de ligar o aparelho à tomada, verificar se a chave seletora de tensão está na posição correta. Este aparelho vem ajustado de fábrica para 220 V.

2 - Caso a tensão da região de utilização for 127 V, trocar a tensão do aparelho na chave seletora de voltagem (parte inferior do aparelho).



3 - Conectar uma das extremidades do cordão elétrico ao aparelho.



4 - Conectar a outra extremidade à tomada elétrica.

### IMPORTANTE:

A ligação do aparelho em uma tensão errada pode danificar o equipamento permanentemente não estando incluso na garantia do mesmo.

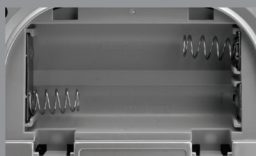
## USANDO PILHAS (BATERIAS)

1 - Remova o plug de alimentação da tomada antes de inserir as pilhas.

2 - Abra a tampa do compartimento de pilhas.



3 - Inserir 4 pilhas do tipo R-14, UM-2 ou C-cells, sempre seguindo as polaridades indicadas no compartimento.



4 - Recoloque a tampa no compartimento.

### IMPORTANTE

- As pilhas não acompanham o produto.
- O uso incorreto das pilhas podem causar vazamento do eletrolítico e corrosão do compartimento ou o estouro.
- Não misturar tipos diferentes de pilhas nem pilhas novas com gastas, trocar as mesmas.
- No caso de vazamento, limpe o compartimento antes de inserir pilhas novas.

## MODOS DE OPERAÇÃO

### MODO RÁDIO

#### IMPORTANTE:

- O circuito demodulador FM destes aparelhos está ajustado para ser utilizado no Brasil.
- A utilização do aparelho em outras áreas poderá resultar numa recepção pobre.

#### Selecionando uma estação.

1 - Pressione o botão **FUNCTION** até acessar a opção **RÁDIO FM** ou **AM**.

2 - Pressione os botões **|<< / TUN- e >>| / TUN+** para mudar a frequência da rádio.

- Pressionar por 2 segundos para fazer a varredura até a próxima estação disponível.

3 - Para armazenar a estação memorizada, pressione o botão **MEM / REPEAT / SEARCH**.

- A estação será armazenada em sequência, no número de posição disponível na memória.

Se desejar selecionar a posição na memória, pressione os botões **M-** ou **M+** enquanto o display pisca.

4 - Para fazer a busca e armazenar automaticamente as estações, pressione por 2 segundos o botão **MEM / REPEAT / SEARCH**.

5 - Para alternar entre as estações armazenadas, pressione os botões **SET / PLAY - PAUSE / M+**.

### REPRODUÇÃO DO DISPOSITIVO USB

#### IMPORTANTE:

- Verificar se o dispositivo possui arquivos compatíveis.
- A PHILCO não se responsabiliza por perdas de dados contidos em dispositivos USB.

1 - Pressione o botão **FUNCTION** até acessar a opção **USB**.

2 - Inserir um dispositivo **USB**.

3 - Para iniciar a reprodução pressionar o botão **SET / PLAY - PAUSE / M+**.

4 - Para mudar de faixa pressionar os botões **|<</TUN- e >>|/TUN+**. Manter pressionado para avançar a um ponto específico.

#### IMPORTANTE:

- Antes de remover o dispositivo **USB**, desligar o aparelho ou mudar para o modo rádio.
- Dispositivos **USB** com memória particionada não são compatíveis com estes aparelhos
- O tempo de reconhecimento do dispositivo **USB** pode variar de acordo com tamanho do dispositivo, número de arquivos e pastas.

## ALTERNANDO ENTRE PASTAS E ARQUIVOS

1 - Este aparelho permite avançar 10 faixas de uma única vez, para isso pressione por 2 segundos o botão **CLOCK / FOLD+ / M-**.

2 - Para alternar entre as pastas pressionar por 1 segundo o botão **CLOCK/FOLD+/M-**.

## OPÇÕES DE REPRODUÇÃO

1 - Durante a reprodução, pressionar **MEM / REPEAT** várias vezes para selecionar umas das opções de reprodução.

- **[REPEAT]**: reproduz repetidamente a faixa atual.
- **[REPEAT FOLDER]**: reproduz repetidamente todas as faixas da pasta.
- **[REPEAT ALL]**: reproduz repetidamente todas as faixas.

## ENTRADA AUXILIAR

Este aparelho possui entrada auxiliar de áudio estéreo que pode ser utilizado para amplificar som de aparelhos externos.

1 - Pressione o botão **FUNCTION** até acessar a opção **AUX**.

2 - Conecte o dispositivo o cabo P2 a entrada **PC AUX IN** do aparelho.

3 - Ao fazer a conexão o aparelho muda automaticamente para o modo **AUXILIAR**.

### IMPORTANTE:

• Após feita a conexão o som será reproduzido pelo aparelho **PHILCO**.

## MODO RELÓGIO

Ajustando as horas:

1 - Com o produto desligado, pressionar por 2 segundos o botão **SET / PLAY - PAUSE / M+**.

2 - Pressione **|<< / TUN- ou >>| / TUN+** para ajustar as horas no formato 24h.

3 - Pressione novamente o botão **SET / PLAY - PAUSE / M+**.

4 - Pressione **|<< / TUN- ou >>| / TUN+** para ajustar aos minutos.

5 - Pressione novamente o botão **SET/PLAY-- PAUSE/M+** para confirmar.

## CONFIGURANDO DESPERTADOR

1 - Com o produto desligado, pressionar por 2 segundos o botão **CLOCK/FOLD+ /M-**;

2 - O display irá mostrar OFF indicando que o despertador está inicialmente desligado;

3 - Pressione **|<</TUN-** ou **>>|/TUN+** para selecionar os modos de despertador:

\* **OFF** = despertador desligado.

\* **BUZZER** = habilita despertador no modo buzzer com um apito padrão.

\* **TUNE** = habilita despertador no modo RADIO, que irá despertar na ultima radio selecionada.

\* **USB** = habilita despertador no modo USB, que irá despertar na ultima musica selecionada.

4 - Espere 2 segundos para o aparelho salvar a opção, note que no display irá acender um ícone de um sino indicando que o modo despertador está ativo.

5 - Quando o aparelho despertar pressione **CLOCK / FOLD+ / M-** ou **POWER / FUNCTION** para desligar o despertador. Ou pressione **SNOOZE / DIM** para ativar a função **SONECA** o qual o aparelho desligará temporariamente o despertador e voltará a despertar dentro de aproximadamente 9 minutos.

## MODO SLEEP

1 - Com o produto ligado em qualquer opção, pressione botão **SLEEP / +10** para selecionar o modo de desligamento automatico. Pressione diversas vezes até selecionar tempo de desligamento que varia entre 10 a 90 minutos;

2 - Espere 2 segundos para o produto salvar a opção selecionada. Note que no display irá acender a informação **SLEEP**.

**OBS:** Independente da opção selecionada e do volume no qual o produto foi usado pela ultima vez, o despertador sempre acionará em um nível padrão de volume. Deste modo este produto permite que utilize o produto no modo Sleep em volume baixo, sem se preocupar com o nível de volume do despertador.

### 1 - Aparelho não liga ou está sem som

A tomada está com problemas. A tomada pode não estar funcionando, testar a tomada com outro aparelho.

Cabo de alimentação desligado. Conectar o cordão elétrico ao aparelho e na tomada elétrica.

### 2 - Não funciona com pilhas

Pilhas gastas. Colocar pilhas em bom estado. Não misturar pilhas novas com gastas nem de marcas diferentes.

Pilhas colocadas na posição errada. Colocar as pilhas na posição correta.

Cordão elétrico conectado. Desconectar o cordão elétrico da tomada elétrica e do aparelho.

### 3 - Sem som

Volume muito baixo. Aumentar o volume até um nível agradável.

### 4 - Não sintoniza estação de rádio

Antena disposta de forma errada. Esticar totalmente a antena telescópica. Girar até obter uma melhor recepção do sinal FM.

Local de recepção fraco. Trocar o rádio de lugar para obter uma melhor recepção dos sinais de rádio, tanto AM como FM.

Interferência com outros aparelhos eletrônicos. Algumas vezes aparelhos eletrônicos, como televisores, computadores ou vídeo gravadores, podem gerar interferência. Afastar o aparelho dos demais equipamentos..

### 5 - Não lê dispositivo USB

Dispositivo USB não é compatível. O dispositivo USB deve ser do tipo MASS STORAGE (Armazenamento em massa). Dispositivos que utilizem discos rígidos não irão funcionar.

Dispositivo USB desligado. Alguns dispositivos do tipo MP3 e MP4 devem estar com pilhas e serem ligados antes de serem conectados.

O dispositivo USB não contém arquivos ou não são compatíveis. O aparelho só irá reproduzir arquivos em formato MP3/WMA

O aparelho não está no modo função correto. Para acessar o dispositivo USB , pressionar sucessivamente botão POWER/FUNCTION até opção USB.

Memória excessivamente fragmentada. Formatar o dispositivo USB, inserir os arquivos compatíveis.

## ESPECIFICAÇÕES TÉCNICAS

### AUDIO

Potência Máxima: 8W RMS

Alto Falante:

- Diâmetro (polegadas): 2,5
- Impedância (OHMS): 4

### RÁDIO

Faixa AM: 520 - 1710 kHz

Faixa FM: 87.5 - 108 MHz

Tipo de antena AM: Ferrite (interna ao aparelho)

Tipo de antena FM: Telescópica giratória

### USB

Padrão: 1.1 / 2.0 FULL SPEED

Classe compatível: MSC (Mass Storage Class)

### GERAL

Alimentação AC: 127 V / 220 V

Alimentação DC: 6 V (4 Pilhas Tamanho "C")

Consumo máximo: <9 W

Consumo em standby: <1 W

Condições de funcionamento: 0 - 40°C

### IMPORTANTE

- A Philco reserva-se o direito de proceder, sem aviso prévio, às modificações técnicas que julgar conveniente.
- As figuras apresentadas neste Manual são de carácter ilustrativo; portanto, não necessitam ser totalmente fiéis ao produto.





[www.philco.com.br](http://www.philco.com.br)



Para agilizar o seu atendimento, solicitamos que esteja próximo ao aparelho com o número do seu CPF e a Nota Fiscal.

[www.philco.com.br/FaleConosco.aspx](http://www.philco.com.br/FaleConosco.aspx)