

ESTE DESENHO É PROPRIEDADE EXCLUSIVA  
DA BRITÂNIA ELETRDOMÉSTICOS LTDA. E NÃO  
PODERÁ SER UTILIZADO POR TERCEIROS

Nº	MODIFICAÇÃO	POR	DATA
1	Alteração de informações para Certificação IEC - Processo no. CA53316	Edson	19-05-2006
2	Revisão Linguística + Funcional + MKT	Edson	06-11-2007
3	Inserida frase de cuidado para crianças	Kaue	19-03-2012
4	Inclusão de frases de segurança sobre aterramento	Elaine	30-01-2014



PROJ.		DATA		MATERIAL	QUANTIDADE	
DES.	Edson	DATA	02-05-2006	TRATAMENTO	TOL. Ñ ESPECIF.	ESCALA
VERIF.	Luiz Carlos	DATA	02-05-2006			SEM ESCALA
APROV.	Dante	DATA	02-05-2006	PRODUTO	ESTRUTURA	FOLHA
				Aquecedor Ab1200	077559	1/1
				TÍTULO	NÚMERO	REV.
				Folheto de Instrução / User Manual	136-05/00	

1

2

3

4

5

6

7

8

9

10

11

H

G

F

E

D

C

B

A

## ATENÇÃO

- Ler atentamente este manual para melhor utilização do produto.
- Verificar se a voltagem do aparelho é a mesma da tomada a ser utilizada.
- Para evitar uma sobrecarga dos circuitos elétricos, não utilizar nenhum outro eletrodoméstico de alta potência no mesmo circuito do seu aquecedor.
- Se o uso de uma extensão elétrica for absolutamente necessária, um fio elétrico para 10 ampères deverá ser usado, pois fios de menor amperagem poderão sobreaquecer.

**NOTA:** É comum que aparelhos elétricos novos liberem uma leve fumaça ou gases durante as primeiras vezes em que forem utilizados. Isso acontece devido ao aquecimento dos materiais e componentes usados na manufatura do aquecedor. Tal fato é normal e não indica a existência de defeitos no aparelho.

## GUARDAR ESTAS INSTRUÇÕES

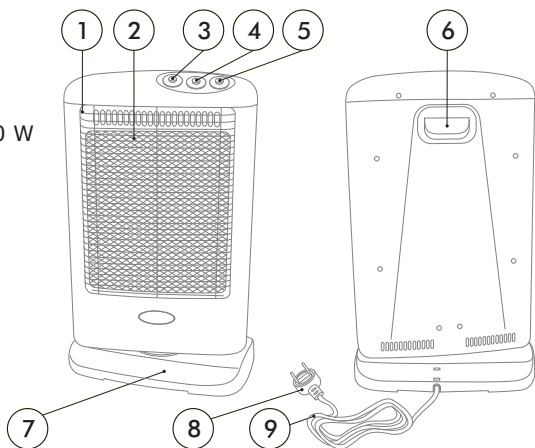
### CUIDADOS

- Não utilizar aparelhos apresentando qualquer tipo de dano no cordão elétrico, no plugue ou em outros componentes. Para substituir qualquer peça danificada, procurar a *Assistência Técnica Autorizada Britânia*, a fim de evitar riscos
- Ao utilizar o aquecedor, certificar-se de que existe ventilação no ambiente e que o ar está constantemente sendo renovado. Portanto não utilizar este produto em ambientes fechados sob risco de queima de oxigênio e possibilidade de morte por asfixia.
- Manter todo aparelho elétrico fora do alcance de crianças, especialmente quando estiver em uso.
- Para evitar super aquecimento, não cobrir o aquecedor.
- O aquecedor não deve ser posicionado imediatamente abaixo de tomadas.
- Este aparelho não foi projetado para ser utilizado por pessoas (incluindo crianças) com capacidades físicas, sensoriais ou mentais reduzidas, ou falta de experiência e conhecimentos, exceto se forem supervisionadas ou instruídas por uma pessoa responsável pela sua segurança.
- As crianças deverão ser supervisionadas, para assegurar de que não brinquem com o aparelho.

- Não usar o aquecedor com um programador, *timer* ou outro aparelho que ligue o aquecedor automaticamente, uma vez que existe o risco de fogo se o aquecedor estiver coberto ou posicionado incorretamente.
- Não utilizar o aquecedor próximo a banheiras, chuveiros ou piscinas.
- Não deixar o aparelho ligado sem ninguém por perto.
- Para proteção contra choques ou outros acidentes, não imergir o cordão elétrico, o plugue ou o próprio aparelho na água ou em outro líquido.
- O aquecedor deve estar sempre desligado antes de ser conectado ou desconectado da tomada. Nunca desconectar puxando pelo fio; apertar firmemente o plugue e então puxar para desconectar.
- Não tocar em superfícies quentes. Segurar pela alça para mover o aquecedor.
- Nunca deixar o fio encostar em superfícies quentes.
- Nunca cobrir o aquecedor enquanto estiver ligado.
- Não utilizar o aquecedor próximo a produtos inflamáveis, paredes ou cortinas.
- Manter objetos, roupas e móveis a pelo menos 1 metro de distância do aquecedor ligado.
- Não colocar o aquecedor sobre tapetes ou carpetes muito espessos.
- É comum o aquecedor esquentar demais devido ao acúmulo de poeira no interior do aparelho. Assegurar-se de que o aquecedor é frequentemente limpo conforme instruções.
- Retirar o plugue da tomada antes de limpar ou mesmo quando não estiver em uso.
- O aparelho deve ser conectado a uma tomada com um contato de aterramento.
- Antes de usar o aparelho, certificar-se de que a tensão da sua tomada elétrica corresponde à indicada na etiqueta do aparelho. Sempre utilizar uma tomada elétrica com a mesma tensão.
- Não utilizar adaptadores e benjamins, sempre ligar o produto direto a uma tomada com o padrão NBR5410 que esteja dimensionada para o produto em questão (circuito elétrico), instalada por um electricista habilitado.
- O uso de acessórios que não sejam originais do aparelho pode prejudicar o funcionamento, causar danos ao usuário e ao produto, além de perder a garantia.
- Para não perder a garantia, bem como evitar problemas técnicos, não tentar consertar o aparelho em casa. Quando precisar, levá-lo à *Assistência Técnica Autorizada Britânia*.
- A nota fiscal e o certificado de garantia são documentos importantes e devem ser mantidos para efeito de garantia.

## COMPONENTES

1. Grade
2. Dissipador de calor
3. Botão Giro
4. Botão 1200 W
5. Botão Liga/Desl./800 W
6. Alça
7. Base
8. Plugue
9. Cordão elétrico



## FUNCIONAMENTO

1) Colocar o aparelho sobre uma superfície plana e assegurar-se de que o botão do dispositivo de segurança esteja pressionado (ver Dispositivo de Segurança).

2) Certificar-se de que o botão "Liga/Desl." está desligado, então conectar o plugue na tomada.

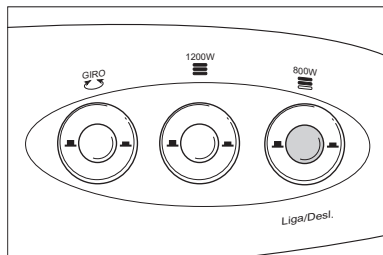


Figura 01

## FUNCIONAMENTO

3) Pressionar o botão "Liga/Desl." (ver figura 01). Esta ação acionará o aparelho a uma potência de 800 W conforme indicado (as resistências superior e central serão ativadas).

4) Para aumentar a potência, pressionar o botão "1200 W" (ver figura 02). A resistência inferior será ativada também.

5) Para acionar o sistema de oscilação pressionar o botão "GIRO" (ver figura 03).

**NOTA:** A terceira resistência (1200 W) e o sistema de oscilação são acionados apenas se o botão "Liga/Desl." estiver pressionado.

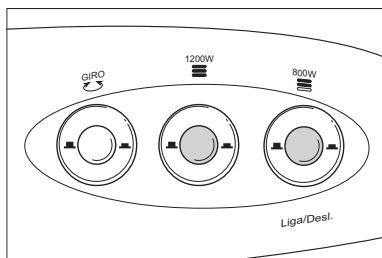


Figura 02

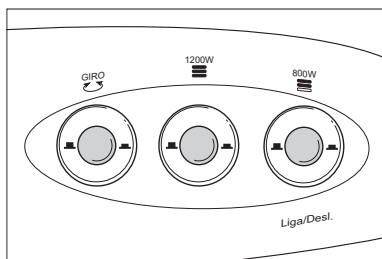


Figura 03

## LIMPEZA

1) Desligar o aparelho e retirar o plugue da tomada. Aguardar até que o aparelho esfrie.

2) Para limpar as superfícies externas, utilizar apenas um pano limpo e seco ou levemente umedecido com água. Não usar solventes ou qualquer outra substância química.

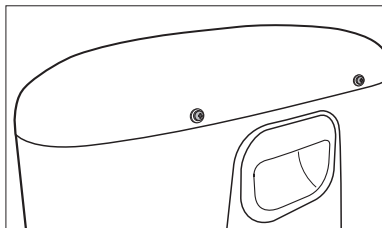


Figura 04

## LIMPEZA

3) Para limpar o dissipador, as resistências e o refletor, inicialmente remover os dois parafusos da cobertura do aquecedor (ver figura 04).

4) Em seguida, retirar a cobertura cuidadosamente (ver figura 05), e remover a grade puxando para cima.

5) Retirar o dissipador de calor levantando os grampos com o auxílio de uma chave de fenda (ver figura 06).

6) O dissipador pode ser limpo com uma escova macia ou com o aspirador de pó.

7) Para limpar as resistências e o refletor, utilizar somente um pano seco.

**NOTA:** Após a limpeza inverter os passos anteriores para montá-lo.

8) Permitir que o aparelho esfrie antes de guardá-lo. Utilizar a caixa de papelão original e armazenar em local seco.

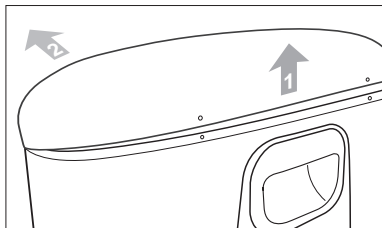


Figura 05

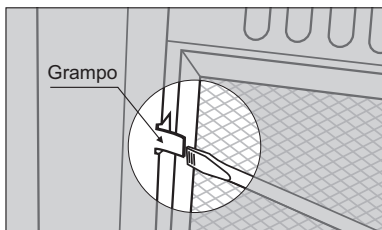
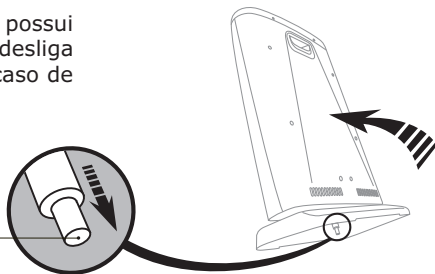


Figura 06

## DISPOSITIVO DE SEGURANÇA

• O *Aquecedor AB 1200 Britânia* possui um dispositivo de segurança que desliga o aparelho automaticamente no caso de eventual queda.

Botão de segurança





**BRITANIA**  
[www.britania.com.br](http://www.britania.com.br)  
**0800-417644**

ATENDIMENTO  
AO CONSUMIDOR

**SOMENTE PARA USO DOMÉSTICO**