

Philco

MANUAL DE INSTRUÇÕES
Climatizador PCL10QF



Philco

PARABÉNS PELA ESCOLHA DE MAIS UM PRODUTO DE NOSSA LINHA!

Para garantir o melhor desempenho de seu produto, **o usuário deve ler atentamente as instruções a seguir.** Recomenda-se não jogar fora este Manual de Instruções. Ele deve ser guardado para eventuais consultas.

O APARELHO DESTINA-SE SOMENTE PARA USO DOMÉSTICO



LEIA O MANUAL

⚠ ATENÇÃO

É comum que aparelhos elétricos novos liberem uma leve fumaça ou gases durante as primeiras vezes em que eles forem utilizados. Isso acontece em virtude do aquecimento dos materiais e dos componentes usados na manufatura do aparelho. É normal e não indica a existência de defeitos no aparelho.



Para ter acesso ao manual digital (em PDF) acesse o QR Code ou entre em contato com o SAC em horário comercial
SAC PHILCO: (47) 3431-0499



RECOMENDAÇÕES

Os símbolos no Manual de Instruções, estão interpretados como descritos à seguir:



Nota: Recomendações sobre o funcionamento, para melhor utilização.



Importante / Aviso: Recomendações que garantem a segurança do usuário



Dica: Conselhos para utilização e melhor funcionamento.



Atenção / Cuidado / Aviso : Práticas que podem resultar em acidentes ou riscos.

CUIDADOS COM O PRODUTO DIARIAMENTE

- Não utilizar o produto quando ele apresentar algum dano no cordão elétrico, no plugue ou em outros componentes. Para substituir qualquer peça danificada, procurar a Assistência Técnica Autorizada, a fim de evitar riscos.
- Verificar se a tensão da rede elétrica no local de instalação é a mesma indicada na etiqueta localizada na parte lateral do produto.
- Utilizar uma tomada elétrica exclusiva. Não utilizar extensões, adaptadores tipo “T” ou temporizadores.
- Para proteger contra choques ou outros acidentes não imergir o cordão elétrico, o plugue nem o próprio aparelho na água ou em outro líquido qualquer.
- Certificar-se de que o cordão elétrico não esteja tocando em superfícies quentes.
- Este aparelho não foi projetado para ser utilizada por pessoas (incluindo crianças) com capacidades físicas, sensoriais ou mentais reduzidas, ou falta de experiência e conhecimentos, exceto se forem supervisionadas ou instruídas por uma pessoa responsável pela sua segurança.
- As crianças deverão ser supervisionadas, para assegurar de que não brinquem com o aparelho.
- Para desligar, retirar o plugue da tomada elétrica. Sempre desconectar segurando pelo plugue, nunca puxar pelo cordão elétrico.
- Não ultrapassar o limite “MAX” no indicador de nível de água do reservatório.
- Verificar se o indicador de nível de água não está abaixo do nível “MÍN”, ao utilizar a função refrigerar. Evitando, desta forma, danos ao motor do produto.
- Tomar cuidado quando movimentar o produto para que a água não seja derramada.
- Antes de qualquer manutenção ou limpeza, retirar o plugue da tomada elétrica.
- Ao limpar, não colocar água diretamente no painel de controle.
- Caso o produto venha a tombar com água no reservatório, retirar imediatamente o plugue da tomada elétrica e aguardar 24 horas para secar os componentes por completo.
- O produto deve ser posicionado de

maneira que a parte traseira venha a ficar no mínimo a 15 cm de distância da parede.

- Não utilizar o produto sem o filtro de ar (removível) nem o pré-filtro.
- Manter o produto afastado de cortinas, panos ou qualquer material solto que possam bloquear o fluxo de ar.
- Não inserir nenhum objeto em alguma abertura do produto.
- Não obstruir a entrada ou saída de ar do produto. Isso poderá diminuir o rendimento do produto.
- Retirar o plugue da tomada elétrica quando não for utilizar o produto por um longo período.
- Manter o aparelho longe do alcance de crianças.
- Não utilizar o produto para servir de apoio ou suporte de objetos e pessoas.
- Não usar o produto para fins diferentes dos especificados neste Manual de Instruções.
- As pilhas devem ser descartadas em local apropriado.
- Para não perder a garantia e para evitar problemas técnicos, o usuário não deve tentar consertar o aparelho em casa. Quando precisar, ele deve levá-lo à Assistência Técnica Autorizada.
- A nota fiscal e o certificado de garantia são documentos importantes e devem ser mantidos para efeito de garantia.

Modo Aquecedor:

- Nunca cobrir o produto com roupas, ou qualquer outro objeto, caso contrário poderá gerar superaquecimento danificando o produto e pondo em risco de vida. Nunca obstrua as entradas de ar do aquecedor.

• Quando o aquecedor estiver ligado ou quente, somente manuseie através da alça, caso contrário, poderá ocasionar queimaduras.

- Não utilize o aquecedor para secar roupas.
- Não utilize o aquecedor em ambientes molhados, banheiros, lugares muito úmido ou próximo a uma piscina.
- Nunca deixe o cabo de alimentação encostar nas partes quentes do aquecedor.
- Não utilizar o produto quando ele apresentar algum dano no cordão elétrico, no plugue ou em outros componentes. Para substituir qualquer peça danificada procurar a Assistência Técnica Autorizada, a fim de evitar riscos.
- Não utilize o aparelho em um ambiente menor que 4m².
- Ao utilizar o aquecedor, certificar-se de que exista ventilação no ambiente e que o ar esteja constantemente sendo renovado. Portanto não utilizar este produto em ambientes fechados sob risco de queima de oxigênio e possibilidade de morte por asfixia.

• O aquecedor não deve ser posicionado imediatamente abaixo de uma tomada.

- Quando o Aquecedor estiver ligado ou quente, sempre mantê-lo afastado no mínimo 1m de qualquer móvel, parede, cortina ou objetos.
- Nunca puxe o aquecedor pelo cabo de alimentação.
- Não colocar o aquecedor sobre tapetes ou carpetes muito espessos.
- Não use este aquecedor com um programa, temporizador, ou sistema de controle remoto separado ou qualquer outro dispositivo que desliga automaticamente o aquecedor, uma vez que exista um risco de incêndio se o aquecedor esta coberto ou posicionado incorretamente.

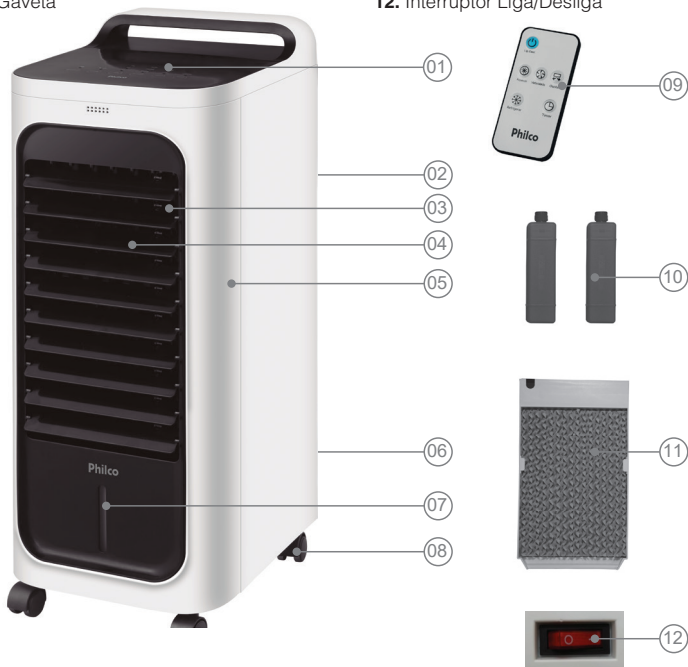
⚠️ ATENÇÃO

O aquecedor não é equipado com um dispositivo de controle de temperatura. Não use o aquecedor em cômodos pequenos ocupadas por pessoas incapazes de sair do local sozinhos, a não ser que estejam sob supervisão constante.

COMPONENTES

- 01. Painel de controle
- 02. Pré-filtro
- 03. Aletas verticais
- 04. Aletas horizontais
- 05. Corpo do aparelho
- 06. Gaveta

- 07. Medidor do nível de água
- 08. Roda
- 09. Controle remoto
- 10. Garrafas de gel para resfriar
- 11. Filtro colmeia
- 12. Interruptor Liga/Desliga



⚠️ ADVERTÊNCIA



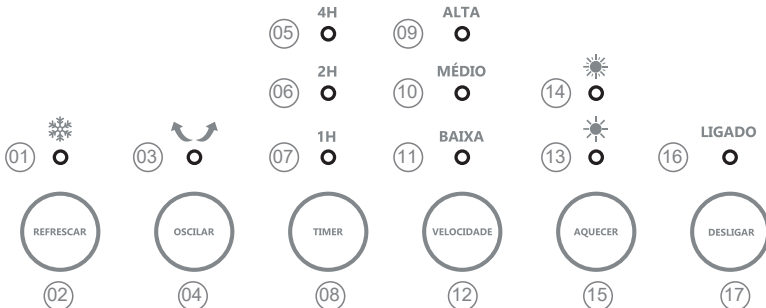
- Retirar o plugue da tomada elétrica antes de efetuar qualquer manutenção no aparelho.
 - Recolocar todos os componentes antes de ligar o produto.
 - Ligar o plugue em uma tomada com aterramento efetivo, conforme norma NBR5410.
 - Não usar adaptadores, benjamins ou T's.
- Não seguir estas instruções pode trazer risco de morte, incêndio ou choque elétrico.**

⚠️ AVISO

Qualquer serviço de manutenção ou de reparos só deverá ser efetuado por um técnico credenciado. Não tentar consertar o produto por conta própria.

PAINEL DE CONTROLE

01. Luz Refrescar
02. Botão Refrescar
03. Luz Oscilar
04. Botão Oscilar
05. Luz 4h de funcionamento (timer)
06. Luz 2h de funcionamento (timer)
07. Luz 1h de funcionamento (timer)
08. Botão Timer
09. Luz Velocidade Alta
10. Luz Velocidade Média
11. Luz Velocidade Baixa
12. Botão Velocidade
13. Luz Aquecer (Temperatura Média)
14. Luz Aquecer (Temperatura Alta)
15. Botão Aquecer
16. Luz Ligado
17. Botão Desligar



PAINEL DE CONTROLE



01



02



03



04



05



06

1. REFRESCAR: para ativar a função do refrescar, pressione o botão REFRESCAR. A bomba de água retira a água do tanque e despeja na almofada de resfriamento. A almofada de refrigeração absorve o calor da água e o ar evaporado é expelido com a ajuda do ventilador. A brisa fresca soprada pelo refrigerador diminui a temperatura e cria uma função relaxante.

2. OSCILAR: pressione o botão OSCILAR para mudar a direção do vento. O ícone de oscilação aparecerá na tela quando a função estiver ativada. Aperte o botão novamente para parar a oscilação. A direção vertical do fluxo de ar pode ser ajustada manualmente, direcionando as persianas para cima e para baixo.

3. TIMER: pressione o botão TIMER para definir o tempo de funcionamento do ventilador entre 1 e 7 horas, que alterna a unidade para o modo de espera após o tempo predefinido. Cada vez que o botão é pressionado, as horas aumentam uma a uma e o indicador de hora acende na tela. Tempo 1 hora, exibição 1 H. Tempo 2 horas, exibição 2 H. Tempo de 3 horas, exibição 2H e 1H. Tempo de 4 horas, exibição 4H. Tempo 5 horas, exibição 4H e 1H. Tempo 6 horas, exibição 4H e 2H. Tempo 7 horas, exibição 4H, 2H e 1H.

4. VELOCIDADE: a velocidade do vento pode ser ajustada para 3 níveis baixo, médio e alto pressionando o botão VELOCIDADE. Cada vez que o botão é pressionado, um ícone aparece na tela do LED indicando o nível de velocidade atual.

5. AQUECIMENTO: para ativar a função aquecer, pressione a tecla AQUECER, o aparelho possui duas opções de aquecimento médio e aquecimento alto pressione 1x para o aquecimento médio ser ativado e 2x para ativar o aquecimento alto. A função refrigerar não deve ser usada ao mesmo tempo da função aquecimento nem acione o botão velocidade pois ele mudará automaticamente para função normal resfriamento.

6. DESLIGAR: Pressionar o botão DESLIGAR no painel de controle ou pressionar o botão LIG. / DESL. no controle remoto.

INSTRUÇÕES DE MONTAGEM E UTILIZAÇÃO

Como montar as rodas:

Coloque o climatizador em uma mesa ou em uma superfície plana e utilize os parafusos que acompanham o produto para fixar as quatro rodas na base do climatizador. (Observação: se as rodas estão viradas para fora ao montá-las). Após a montagem coloque o climatizador em uma superfície plana e verifique se a montagem está correta.

⚠ AVISO

Antes de encher o reservatório com água, retirar o plugue do climatizador da tomada elétrica.

Preparando para utilizar o aparelho:

1. Abrir a caixa da embalagem e retirar o climatizador.
2. Assegurar-se de ter espaço suficiente antes de montar o aparelho. Para evitar arranhões, é recomendável montar o aparelho sobre uma superfície plana e lisa.
3. O controle remoto está acondicionado dentro da embalagem.
4. Encher o reservatório com água até a marca desejada. Tomar cuidado para respeitar os níveis máximo e mínimo no reservatório.
5. Encher as duas garrafas com água até

nível MAX. demarcado (aproximadamente 150ml) chacoalhe a água junto com a substância que vem dentro da garrafa formará uma gel, essas garrafas podem ser colocadas no congelador por mais ou menos 4 horas elas auxiliam a água no reservatório na função resfriar.

⚠ CUIDADO

Não ingerir o gel das garrafas.

6. Manter sempre as aletas abertas, durante o funcionamento do climatizador.
7. Ligar o aparelho no interruptor Lig/Desl.

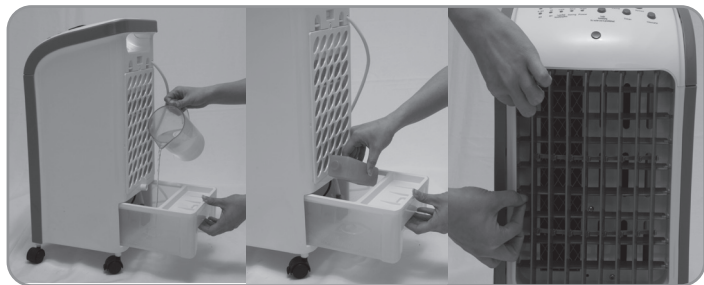


FIGURA 01: PREPARANDO CLIMATIZADOR PARA O USO

FUNÇÕES DO CONTROLE REMOTO

Conectar o plugue a uma tomada elétrica

LIGAR – Posicionar interruptor LIG./Desl. na posição “ I ” ligado. Ao ligar o aparelho ele inicia automaticamente na velocidade baixa de ventilação.

AQUECER – Pressione o botão Aquecer para escolher entre as funções aquecimento médio 1X e aquecimento alto 2X, função refrigerar não pode ser usada ao mesmo tempo.

VELOCIDADE – Cada vez que este botão for pressionado, a velocidade do ventilador irá variar na seguinte sequência: baixa, média ou alta.

OSCILAÇÃO – Pressionar este botão uma vez para ligar a função de oscilação. Isto fará com que as aletas oscilem verticalmente em um ângulo de 120°. Pressionar novamente este botão para desligar esta função.

REFRESCAR – para ativar a função do refrescar, pressione o botão refrescar.

TIMER – Permite selecionar o tempo de funcionamento. Ao pressionar este botão, as luzes indicadoras de tempo irão alternar entre: 1h e 7h.

Tempo 1 hora, exibição 1 H. Tempo 2 horas, exibição 2 H. Tempo de 3 horas, exibição 2H e 1H. Tempo de 4 horas, exibição 4H. Tempo 5 horas, exibição 4H e 1H. Tempo 6 horas, exibição 4H e 2H. Tempo 7 horas, exibição 4H, 2H e 1H.

⚠️ NOTA

Obs.: Apenas as aletas na posição vertical (externas) se movimentarão automaticamente, as aletas internas na posição horizontal poderão ser reguladas manualmente.

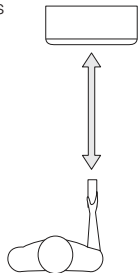
Ajuste as aletas internas antes de ligar o produto, elas devem estar sempre abertas.

Utilização correta do controle remoto

- Direcione o controle remoto para o receptor do aparelho.
 - Distância máxima: aproximadamente de 4 metros (sem nenhum obstáculo entre o controle remoto e o receptor).
1. O controle remoto deverá ser usado a uma distância máxima de 4 metros do aparelho.
 2. Se cortinas, portas ou outros obstáculos obstruírem os sinais do controle remoto, o aparelho não receberá normalmente os seus comandos.
 3. Se o ambiente for equipado com lâmpadas de acendimento instantâneo, o controle remoto poderá não funcionar corretamente. Mantê-lo afastado destas lâmpadas ou mudar de direção.
 4. Certificar-se de que a luz direta do Sol não incida sobre o aparelho. Caso contrário, os sinais do controle remoto poderão algumas vezes não ser recebidos.

⚠️ NOTA

Caso o aparelho não esteja respondendo aos comandos do controle, verifique se o controle está corretamente direcionado para o receptor. Uma pequena variação nesse direcionamento impossibilita o controle de funcionar.



LIMPEZA E MANUTENÇÃO

- Antes de qualquer limpeza ou manutenção, retirar o plugue da tomada elétrica.
- Não colocar água direto sobre o painel de controle.
- Não utilizar produtos tóxicos, como amoníaco, álcool, removedores, etc.
- Usar esponjas ou panos macios umedecidos com sabão neutro. Enxaguar bem e secar com pano seco.
- Para limpar o painel de controle, usar somente um pano seco e macio. Em caso de sujeira ou remoção mais difícil, usar um pano úmido e sabão neutro.
- Para limpar a parte traseira, usar somente um aspirador de pó ou espanador.
- Não utilizar água acima de 40°C, pois esta temperatura pode danificar a superfície do produto.

Limpeza do pré-filtro

- Depois de uma utilização prolongada, o pré-filtro ficará sujo. Limpá-lo ao menos uma vez por mês.
 - Retirar o parafuso da grade do Filtro com uma chave adequada (não fornecida com o aparelho).
- Usar água e detergente neutro para limpá-lo.
 - Enxaguá-lo em água limpa. Certificar-se de que esteja totalmente seco antes de reutilizá-lo.

Limpeza do reservatório de água

- Com o aparelho desligado da tomada elétrica, retirar o filtro de ar e o pré-filtro.
- Afastar a trava lateral direita para desencaixar a bomba.
- Usar detergente neutro e esponja macia para lavar o reservatório de água e remover todo resíduo do acúmulo de minerais. Enxaguar com água limpa.
- Escorrer a água e secar o interior com um pano limpo e macio.
- Encaixar as travas da bomba na cavidade da trava lateral esquerda do reservatório e deixar as travas da direita da bomba abaixo da marcação da trava da lateral direita do reservatório.

Filtro Colmeia

- O Filtro colméia irá se deteriorar depois de muito tempo de uso, quando isso acontecer, dirija-se até uma assistência técnica autorizada para que seja feita a troca do mesmo.



FIGURA 02: RETIRANDO O PRÉ-FILTRO PARA LIMPEZA

CERTIFICADO DE GARANTIA ELETROPORTÁTEIS PHILCO

A Fabricante solicita ao consumidor a leitura prévia do Manual de Instruções para a melhor utilização do produto. A Fabricante garante seus produtos contra defeitos de fabricação durante o período estabelecido, contados a partir da data de entrega do produto expresso na nota fiscal de compra. Conforme modelo a seguir:

ELETROPORTÁTEIS

Garantia legal*	3 Meses
Garantia adicional	9 Meses
Garantia total**	12 Meses

*A garantia legal é de 3 meses e tem seu início na data de aquisição do produto.

**A garantia total é a soma da garantia legal mais a garantia adicional.

- Os controles remotos terão garantia legal de 3 meses, mais 3 meses de garantia adicional, totalizando 6 meses.

- Os acessórios terão somente garantia legal de 3 meses.

- A Fabricante prestará serviços de Assistência Técnica, tanto os gratuitos quanto os remunerados, somente nas localidades onde mantiver Postos Autorizados.

Para que você exerça a garantia constante neste certificado, será necessário informar alguns de seus dados pessoais, como por exemplo: nome, CPF, endereço e telefone às nossas Assistências Técnicas, a fim de que seja aberta ordem de serviço. Em cumprimento à Lei Geral de Proteção de Dados, a Britânia informa que estes dados poderão ser compartilhados com nossos prestadores de serviço, somente quando necessário para a conclusão do atendimento em garantia.

- Em locais onde não haja Postos Autorizados, o produto deverá ser transportado, por conta e risco do consumidor. A relação de Postos Autorizados está disponível através do site **www.philco.com.br** ou através do SAC **(47) 3431-0499**. Se o consumidor vier a transferir a propriedade deste produto, a garantia ficará automaticamente transferida, respeitando o prazo de validade, contado a partir da primeira aquisição. Produtos que necessitam de serviço de instalação terão despesas e responsabilidades por conta do consumidor. O compromisso de garantia cessará caso:

- O produto seja examinado, adulterado ou consertado fora de Assistência Técnica Autorizada.
- Ocorra a utilização de peça ou componente não original.
- O produto seja ligado em tensão diferente daquela para qual foi projetado.
- O defeito seja decorrente de uso inadequado ou negligência do consumidor em relação às instruções do manual.
- Danos sejam causados por ação de agentes da natureza (enchentes, maresia, raios, etc.).
- O produto seja utilizado para fins não domésticos.
- Não sejam seguidas as recomendações de conservação, conforme manual.
- Ausência ou adulteração do número de série.

BRITÂNIA ELETRODOMÉSTICOS S.A

Rua Hans Dieter Schmidt, 3303 Bloco 3 - Zona Industrial Norte - Joinville/SC - CEP 89219-504

Insc. Est. 24.784.565-8 - CNPJ 76.492.701/0014-71

FABRICADO NA CHINA

