

Philco

Manual de Instruções

Freezer Vertical PFV24A



01. INTRODUÇÃO

Parabéns pela escolha de mais um produto de nossa linha.

Para garantir o melhor desempenho de seu produto e não invalidar a garantia, o usuário deve ler atentamente as instruções a seguir. Recomenda-se não jogar fora este Manual de Instruções. Ele deve ser guardado para eventuais consultas.

Devido aos avanços tecnológicos e ao sistema de produção por lotes, poderão existir pequenas divergências entre o aparelho e alguma ilustração ou descrição de funcionamento de algum recurso deste Manual. Tal fato, porém, não prejudica o entendimento por parte do usuário.

1.1 CUIDADOS

A Fabricante garante o bom funcionamento deste aparelho. Porém, é necessário que

sua utilização seja adequada para que o usuário desfrute do máximo que o aparelho pode proporcionar sem prejudicar a saúde do usuário.

Os cuidados descritos a seguir e devem ser obedecidos.

1.2 INSTRUÇÕES AO USUÁRIO

Muitos dos “problemas” que acometem os produtos eletrônicos têm como causa, não somente a desinformação em relação ao aparelho, mas uma conexão equivocada por parte do usuário. Existe uma grande probabilidade de o usuário resolver eventuais contratemplos de operação ou funcionamento insatisfatório do aparelho apenas consultando o Manual de Instruções. Antes de submeter o aparelho a um posto de Assistência Técnica Autorizada Philco, o usuário deve ler atentamente o Manual de Instrução.



O sinal em forma de raio é destinado a alertar o usuário para a presença de tensões perigosas no interior do aparelho. Tocar componentes internos poderá resultar em choque elétrico.



O ponto de exclamação é destinado a alertar o usuário para a existência de instruções importantes de uso. Para reduzir o risco de choque elétrico ou incêndio, não abrir o gabinete do aparelho.



Aviso: situações que podem prejudicar você ou terceiros.



Atenção: situações que podem danificar seu aparelho ou outro equipamento.



Nota: notas, dicas de uso ou informações adicionais.

1.3 CUIDADOS AO MANUSEAR O PRODUTO

•A fim de evitar riscos, não utilizar aparelhos que apresentem algum tipo de dano no cordão elétrico, no plugue ou em outros componentes. Para substituir qualquer peça danificada, o usuário deverá procurar a Assistência Técnica Autorizada.

•Para evitar acidentes, manter o material da embalagem fora do alcance de crianças, após desembalar o aparelho.

•Para se proteger contra o choque elétrico, o usuário não poderá mergulhar o cordão elétrico nem o plugue em água ou em outro líquido.

•Se o cordão de alimentação está danificado, ele deve ser substituído pelo fabricante ou pelo agente autorizado ou pessoa qualificada, a fim de evitar riscos.

•Para desligar, retirar o plugue da tomada elétrica. Sempre desconectar segurando pelo plugue, nunca puxar pelo cordão elétrico.

•Utilizar uma tomada elétrica exclusiva. Não utilizar extensões, adaptadores tipo "T" ou temporizadores.

•Não guardar substâncias inflamáveis, como, por exemplo, éter, benzina, gases e colas neste aparelho.

•Não armazenar substâncias explosivas, tais como latas de aerossol com um propulsor inflamável neste aparelho.

•Não respingar água ou outros líquidos sobre o aparelho, pois poderá causar mau funcionamento ou choques elétricos.

•Se houver vazamento de gás, não conectar ou retirar o plugue da tomada elétrica, pois poderá produzir faíscas e causar incêndio.

•Não instalar o aparelho em locais muito úmidos, com altas temperaturas nem próximos de fontes de calor (fogão, fornos, etc).

•Verificar se o espaço deixado na frente do aparelho é o suficiente para o acesso ao mesmo.

•Não utilizar o aparelho ao ar livre.

•Ao transportar o aparelho, não inclinar num ângulo superior a 45° da sua posição vertical, não exercer nenhuma pressão sobre qualquer de seus componentes, como a porta ou laterais para evitar que se deformem. Se alguns dos componentes internos estiverem deformados, o funcionamento do aparelho poderá ser comprometido.

•Observar, na instalação, um espaço livre de 20 cm em torno e a cima do aparelho.

- Retirar o plugue da tomada elétrica quando o aparelho não estiver sendo usado e também antes de limpá-lo.
- O uso de acessórios não recomendados para uso com este aparelho poderá causar acidentes.
- Não deixar que o cordão elétrico fique pendurado na beirada de mesas, nos balcões, sobre outras superfícies e nem tocar superfícies quentes.
- Não danifique o circuito refrigerante.
- Este aparelho não foi projetado para ser utilizada por pessoas (incluindo crianças) com capacidades físicas, sensoriais ou mentais reduzidas, ou falta de experiência e conhecimentos, exceto se forem supervisionadas ou instruídas por uma pessoa responsável pela sua segurança.

•As crianças deverão ser supervisionadas, para assegurar de que não brinquem com o aparelho.

•Ao fechar a porta do Freezer, haverá formação de vácuo interno, dificultando a abertura, o que é normal devido a vedação, a qual contribui para a redução do consumo de energia. Aguardar de um a dois minutos antes de abrir novamente.

•Não utilizar o aparelho para fins diferentes dos previstos neste Manual de Instruções.

•Para não perder a garantia e para evitar problemas técnicos, jamais tentar consertar o produto em casa. Caso necessário, o usuário deverá entrar em contato com uma Assistência Técnica Autorizada.

•A nota fiscal e o certificado de garantia são documentos importantes e devem ser guardados para efeito de garantia.

•Este aparelho destina-se a uso doméstico, tais como:

- Áreas de cozinha em lojas, escritórios e outros ambientes de trabalho;
- Casas em fazenda, hotéis, motéis e outros tipos de ambientes residenciais;
- Ambientes do tipo albergues;
- Buffet e outras aplicações de não varejo;
- É perigoso modificar ou alterar as características do aparelho.



Não use aparelho elétrico dentro dos compartimentos de armazenamento de alimentos do aparelho, a menos que sejam do tipo recomendado pelo fabricante.

1.4 DESCARTE ADEQUADO DE PRODUTOS

Crianças desprevenidas podem ficar aprisionadas no Freezer antigo que tenha

sido abandonado, mesmo que há poucos dias.

Quando houver descarte, tome as seguintes providências:

- Retire a porta.
- Ao finalizar a vida funcional do produto que contém gás ciclopentano na espuma isolante e eventualmente isobutano (R600a) no circuito refrigerante, o consumidor deverá descartar o produto adequadamente. Para isto consulte a entidade ou órgão nacional encarregado do meio ambiente.



Mantenha as aberturas de ventilação, no gabinete do aparelho ou na estrutura interna, livre de obstrução.

1.5 ATERRAMENTO

Este aparelho deverá ser conectado a uma tomada aterrada; o aterramento diminuirá o risco de choque elétrico. O plugue deverá ser inserido em uma tomada elétrica que tenha sido aterrada conforme as normas e padrões vigentes. Verificar com um eletricista qualificado ou com o serviço de Assistência Técnica Autorizada se houver dúvidas quanto ao aterramento do aparelho. Não modificar o plugue fornecido com o aparelho se não conseguir encaixá-lo na tomada elétrica. Mandar instalar uma tomada elétrica apropriada por um eletricista qualificado.



Retirar o plugue da tomada elétrica antes de efetuar qualquer manutenção no aparelho. Recolocar todos os componentes antes de ligar o produto.



Ligar o plugue em uma tomada com aterramento efetivo, conforme norma NBR5410.

Não usar adaptadores, benjamins ou T's.

Não seguir estas instruções pode trazer risco de morte, incêndio ou choque elétrico.

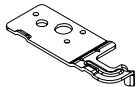
Qualquer serviço de manutenção ou de reparos só deverá ser efetuado por um técnico credenciado.

Não tentar consertar o produto por conta própria.

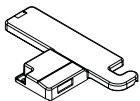
2. COMPONENTES



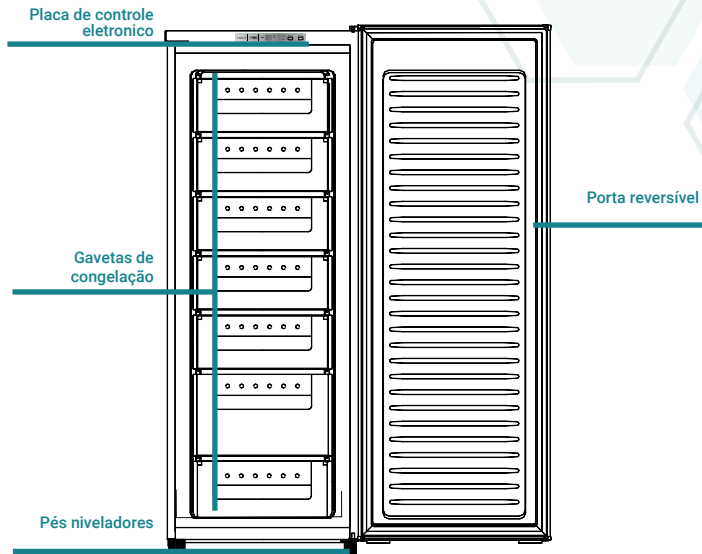
Puxador da porta



Dobradiça para reversão de porta



Capa da dobradiça para reversão de porta



3.FUNCIONAMENTO

01. Classe energética
02. Classe estrelas
03. Display "SF", "SE", "ht", e temperatura selecionada
04. Luz indicadora super freezer
05. Luz indicadora economia de energia
06. Botão modo
07. Luz indicadora bloqueio
08. Botão Setting



03.1 MODO DE OPERAÇÃO

Modo Super Congelamento (Super Freezer):

01.Ao pressionar o botão "Mode", a lâmpada "SUP" acenderá e o refrigerador entrará no modo de congelamento rápido.

02.O LED exibirá "SF" (Super Freezer), indicando que o aparelho está funcionando para congelar rapidamente os alimentos.

Modo Econômico (ECO):

01.Ao pressionar novamente o botão "Mode", a lâmpada "SUP" apagará e a lâmpada "ECO" acenderá.

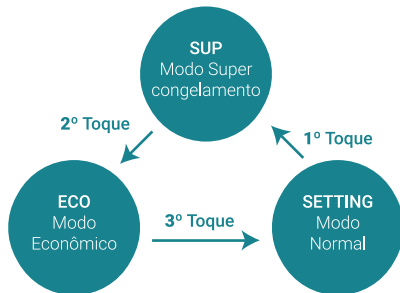
02.O refrigerador passará a operar no modo econômico, com a temperatura ajustada para -16°C.

03.O LED exibirá "SE" (ECO), indicando que

o aparelho está economizando energia.

Modo Normal (usuário):

01.Ao pressionar o botão "Mode" pela terceira vez, ambas as lâmpadas "SUP" e "ECO" se apagarão, e o refrigerador retornará ao modo de configuração pelo usuário.



Bloqueio dos Botões:

01.Para bloquear os botões, pressione simultaneamente os botões "Mode" e "Setting" por 3 segundos.

02.A lâmpada de bloqueio acenderá, indicando que os botões estão bloqueados.

03.Para desbloquear, pressione novamente os botões "Mode" e "Setting" ao mesmo tempo por 3 segundos.

Desligar o Aparelho:

01.Para desligar o refrigerador, pressione e segure o botão "Setting" por 5 segundos.

02.Para ligar novamente, pressione e segure o botão "Setting" por 5 segundos.

Temperatura Exibida:



Importante! O LED exibe sempre a temperatura ajustada, e não a temperatura real interna do aparelho.

Alarme de Porta Aberta:

- 01.** Se a porta for deixada aberta por 5 minutos, o alarme de porta aberta será ativado.
- 02.** O som do alarme soará três vezes a cada 5 segundos, por 5 minutos.
- 03.** Após esse período, o alarme parará por 5 minutos e, em seguida, será acionado novamente até que a porta seja fechada.

Alarme de Alta Temperatura:

- 01.** Após 3 horas de funcionamento, se a temperatura interna do refrigerador for superior a -8°C , o LED exibirá alternadamente "HT" (significando alta temperatura) e a temperatura real.
- 02.** O alarme sonoro será emitido com uma frequência de 1 Hz, até que qualquer botão seja pressionado para interromper o som.

Congelamento de Alimentos Frescos:

- 01.** O congelador é ideal para congelar alimentos frescos e armazenar alimentos congelados e ultracongelados por longos períodos.
- 02.** Coloque os alimentos frescos a serem congelados no compartimento inferior.
- 03.** A quantidade máxima de alimentos que podem ser congelados

em 24 horas está especificada na placa de identificação do aparelho.

Processo de Congelamento Super:

- 01.** O congelamento super dura 26 horas.
- 02.** Durante esse período, não adicione outros alimentos para congelar, pois isso pode comprometer a eficiência do processo.

Armazenamento de Alimentos Congelados:

- 01.** Quando o aparelho for ligado pela primeira vez ou após um período de inatividade, certifique-se de colocar o aparelho no modo de super congelação antes de colocar os alimentos no compartimento, para garantir que a temperatura ideal seja atingida.

04. INSTALAÇÃO

04.1 PORTA REVERSÍVEL

Ferramenta necessária: Chave de fenda Phillips, Chave de fenda plana, Chave hexagonal.

Certifique-se de que a unidade está desconectada e vazia.

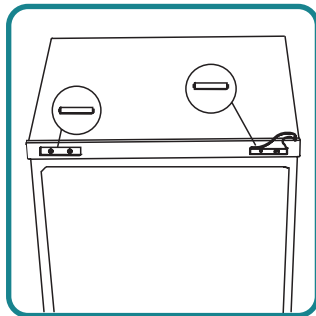
Para retirar a porta, é necessário inclinar a unidade para trás. Você deve descansar a unidade em algo sólido para que ele não vai escorregar durante o processo de reversão da porta.

Todas as peças removidas devem ser guardadas para fazer a reinstalação da porta.

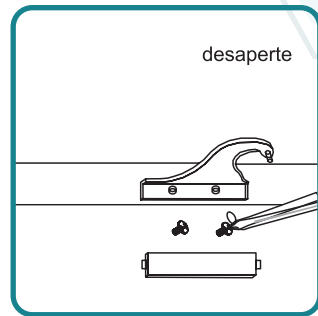
Não coloque a unidade plana, pois isso pode danificar o sistema de refrigeração.

É melhor 2 pessoas para manipular a unidade durante a montagem.

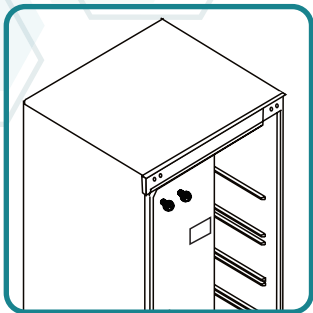
01. Desaperte a tampa da dobradiça



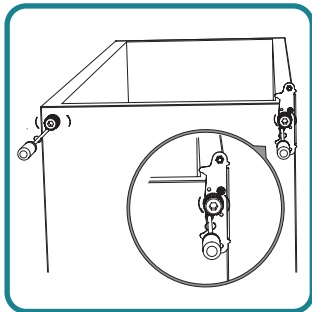
02. Abra a porta e desaperte a dobradiça superior. Em seguida, retire a porta do armário e coloque-a sobre uma almofada macia para evitar danos.



03. Remova a tampa e os parafusos do lado esquerdo e encaixe-os no lado direito

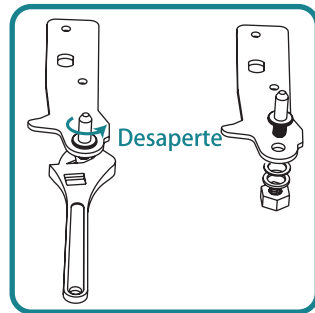


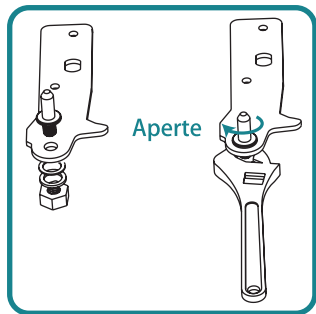
04. Deite cuidadosamente a parte traseira do gabinete em uma almofada macia. Remova primeiro os dois pés niveladores. Em seguida, desenrosque a dobradiça da porta e a base do pé esquerdo.



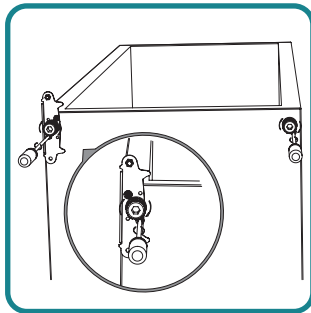
Cuidado! Se houver um parafuso no canto frontal esquerdo, remova-o antes de instalar a dobradiça.

05. Desaperte e remova o pino da dobradiça inferior, vire o suporte e substitua-o.

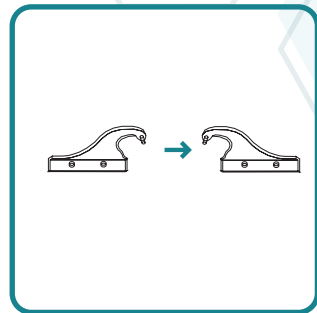




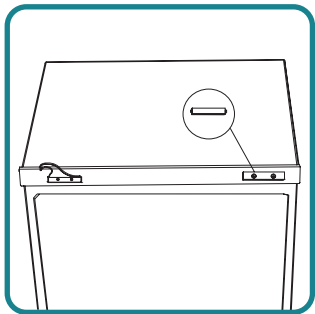
06. Instale a dobradiça no lado esquerdo da base do pé no lado direito. Em seguida, parafuse dois pés de nivelamento com suas peças originais.



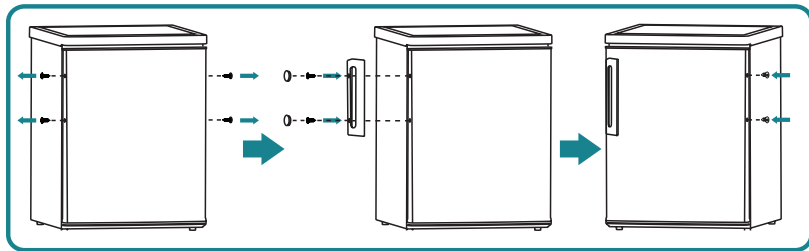
07. Desaperte o pino da dobradiça superior e monte-o no furo esquerdo.



08. Levante a unidade e coloque a porta na dobradiça inferior. Certifique-se de que o núcleo da dobradiça inferior esteja inserido no furo da porta. A dobradiça superior com a porta. Antes de apertar a charneira superior, tente abrir a porta e verificar se o gabinete está bem fechado. Finalmente, parafuse a tampa da dobradiça com dobradiça.

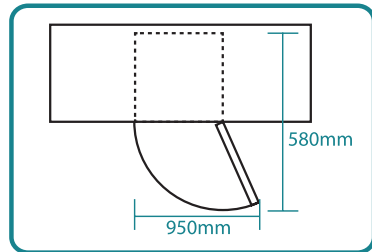


04.2 PEGA EXTERNA DA PORTA

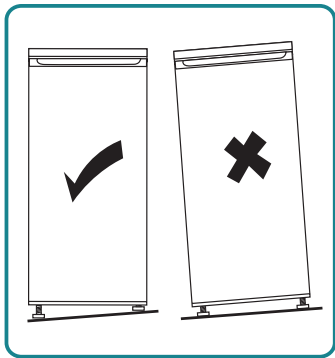


04.3 ESPAÇO DE INSTALAÇÃO

- 01.** Mantenha o espaço suficiente da porta aberta.
- 02.** Mantenha uma distância mínima de 50mm nos dois lados.



04.4 PÉS DE NIVELAMENTO



01. Para fazer isso, ajuste os dois pés de nivelamento na frente da unidade.

02. Se a unidade não estiver nivelada, as portas e os alinhamentos do selo magnético não serão cobertos corretamente.

04.5 TEMPERATURA AMBIENTE

Instale este aparelho num local onde a temperatura ambiente corresponda à classe climática indicada na placa de características do aparelho:

Classe Climática	Temperatura Ambiente
SN	+10°C a +32°C
N	+16°C a +32°C
ST	+16°C a +38°C
T	+10°C a +43°C

01. Para ajustar a temperatura, pressione o botão "Configuração".

02. O número no LED começará a piscar, indicando que você pode fazer o ajuste.

03. Ao pressionar novamente o botão "Configuração", o valor da temperatura será ajustado de forma cíclica, variando entre -16°C e -22°C.

04. Após 5 segundos, o ajuste de temperatura será confirmado automaticamente e o LED ficará estático.

05. DICAS PARA APROVEITAR AO MÁXIMO O PROCESSO DE CONGELAMENTO:

Quantidade Máxima de Alimentos: A quantidade máxima de alimentos que podem ser congelados em 24 horas está indicada na placa de características do aparelho.

Duração do Processo de Congelamento: O processo de congelamento leva 24 horas. Durante esse período, não adicione novos alimentos para congelar. Certifique-se de congelar apenas alimentos de alta qualidade, frescos e bem limpos.

Preparação dos Alimentos: Divida os alimentos em pequenas porções para garantir que sejam congelados de forma rápida e uniforme.

Embalagem dos Alimentos: Embrulhe

os alimentos em folha de alumínio ou polietileno e certifique-se de que os pacotes sejam herméticos, para evitar a entrada de ar e manter a qualidade.

Evite Contato com Alimentos Já Congelados: Não permita que alimentos frescos ou não congelados toquem em alimentos já congelados, pois isso pode afetar a temperatura dos alimentos congelados e comprometer o processo.

Armazenamento de Alimentos: Alimentos magros armazenam-se melhor e por mais tempo do que alimentos gordurosos. Evite adicionar sal aos alimentos, pois ele pode reduzir a vida útil do produto.

Cuidados ao Retirar Alimentos Congelados: Cuidado com alimentos congelados que entram em contato com água após serem retirados do congelador, pois a água pode causar queimaduras na pele ao entrar em contato com ela.

Identificação e Data de Congelamento: É aconselhável marcar a data de congelamento em cada embalagem individual. Isso ajuda a monitorar o tempo de armazenamento e facilita a remoção dos alimentos do congelador. Evite o contato direto com a pele ao remover alimentos congelados, pois isso pode causar queimaduras pelo frio.

05.1 SUGESTÕES PARA ARMAZENAMENTO DE ALIMENTOS CONGELADOS

Para garantir o melhor desempenho do seu congelador e manter a qualidade dos alimentos, siga estas recomendações:

Verifique se os produtos congelados comercialmente foram armazenados corretamente pelo varejista antes de serem adquiridos.

Transfira os alimentos congelados da loja

para o congelador o mais rápido possível, para evitar que descongelem durante o transporte.

Evite abrir a porta do congelador com frequência e não deixe-a aberta por mais tempo do que o necessário.

Alimentos descongelados deterioram rapidamente e não devem ser recongelados.

Respeite o período de armazenamento recomendado pelo fabricante dos alimentos.

Alimentos Quentes: Nunca armazene alimentos quentes ou líquidos em evaporação no congelador.

Alimentos com Cheiro Forte: Cubra ou envolva bem os alimentos (especialmente os de cheiro forte) antes de colocá-los no congelador para evitar que o odor se espalhe.

Alimentos congelados (todos os tipos): Embrulhe em sacos de polietileno e armazene nas prateleiras de vidro, acima da gaveta de vegetais.

Alimentos Cozidos ou Pratos Frios: Estes podem ser armazenados em qualquer prateleira, desde que estejam cobertos.

Frutas e Legumes: Lave bem antes de armazená-los e coloque-os na gaveta especial.

Manteiga e Queijo: Armazene em recipientes hermeticamente fechados ou envoltos em folha de alumínio ou sacos de polietileno para minimizar a exposição ao ar.

Leite: As garrafas de leite devem ter tampas e serem armazenadas nas prateleiras da porta.

Alimentos a Evitar no Refrigerador: Bananas, batatas, cebolas e alhos não devem ser armazenados no congelador, a menos que estejam devidamente embalados.

05.2 LIMPEZA DO APARELHO:

Por questões de higiene, o interior do aparelho, incluindo acessórios internos, deve ser limpo regularmente.



Cuidado! Desligue o aparelho da tomada ou desligue o disjuntor/fusível antes de realizar a limpeza. Não utilize aparelhos de limpeza a vapor, pois a umidade pode causar danos aos componentes elétricos e representar risco de choque elétrico.

Certifique-se de que o aparelho esteja completamente seco antes de ligá-lo novamente.



Evite usar produtos de limpeza que contenham óleos etéreos, solventes orgânicos, sumo de limão, ácido butírico ou ácido acético, pois eles podem danificar as partes plásticas do aparelho.

06. PROBLEMAS E SOLUÇÕES

Se o Freezer apresentar sintomas de falha, consultar a tabela abaixo e tentar identificar o problema seguindo as soluções apresentadas.

Se o problema persistir, entrar em contato com o posto de Assistência Técnica Autorizada mais próximo.



Durante o uso normal, é comum ouvir alguns sons provenientes do funcionamento do compressor e da circulação do refrigerante. Esses sons são normais e indicam que o aparelho está operando corretamente.

Problema	Causa Possível	Solução
O aparelho não funciona	O botão de regulação da temperatura está regulado no número "0".	Coloque o botão em outro número para ligar o aparelho.
	A ficha de rede não está conectada ou está solta.	Insira o plugue na tomada.
	O fusível queimou ou está com defeito.	Verifique o fusível, substitua-o se necessário.
	A tomada está com defeito.	Os defeitos na rede devem ser corrigidos por um electricista.
O aparelho congela demais	Temperatura está muito alta ou o aparelho funciona a uma temperatura de -22°C.	Selecione uma temperatura mais quente temporariamente.
Os alimentos não estão suficientemente congelados	A temperatura não está ajustada.	Por favor veja a secção de regulação da temperatura.
	A porta ficou aberta por um longo periodo de tempo.	Abra a porta somente o tempo necessário.
	Uma grande quantidade de alimentos quentes foi colocado no aparelho nas ultimas 24 horas.	Gire o botão de regulação de temperatura para um ajuste mais quente temporariamente.
	O aparelho está proximo de uma fonte de calor.	Consulte a secção de localização da instalação.

Problema	Causa Possível	Solução
Ruídos incomuns	Aparelho não está de nível.	Reajuste os pés.
	O aparelho está a tocar a parede ou noutros objectos.	Mova o aparelho ligeiramente.
	Um componente, ex. Um tubo, na parte de trás do aparelho, está a tocar outra parte do aparelho ou na parede.	Se necessário, dobre cuidadosamente o componente para fora do aparelho.
Ligeira acumulação de gelo na vedação da porta	O vedante da porta não é estanque ao ar.	Cuidadosamente aquecer as seções de fuga da vedação da porta com um secador de cabelo (em um ambiente frio). Ao mesmo tempo, dar forma à vedação da porta aquecida à mão, de forma que ela sele corretamente.

CERTIFICADO DE GARANTIA

A Fabricante solicita ao consumidor a leitura prévia do Manual de Instruções para a melhor utilização do produto. A Philco garante seus produtos contra defeitos de fabricação durante o período estabelecido, contados a partir da data de entrega do produto expresso na nota fiscal de compra. Conforme modelo a seguir:

REFRIGERAÇÃO	
Garantia legal*	3 meses
Garantia adicional	9 meses
Garantia total	12 meses
Garantia Compressor****	10 anos

*A garantia legal é de 90 dias e tem seu início na data de aquisição do produto.

**A garantia total é a soma da garantia legal mais a garantia adicional.

**** GARANTIA EXCLUSIVA DA PEÇA COMPRESSOR, COM INÍCIO NA DATA DE AQUISIÇÃO DO PRODUTO E MEDIANTE

A REQUISITOS DE MANUTENÇÃO, NÃO SE APLICA À PLACA ELETRÔNICA OU A QUALQUER OUTRA PEÇA.

Para que você exerça a garantia constante neste certificado, será necessário informar alguns de seus dados pessoais, como por exemplo: nome, CPF, endereço e telefone às nossas Assistências Técnicas, a fim de que seja aberta ordem de serviço. Em cumprimento à Lei Geral de Proteção de Dados (LGPD), a PHILCO informa que estes dados poderão ser compartilhados com nossos prestadores de serviço, somente quando necessário para a conclusão do atendimento em garantia.

Produtos que necessitam de serviço de instalação terão despesas e responsabilidades por conta do consumidor.

Peças de desgaste, como filtro de água quando se aplica no produto, devem ser

substituídas conforme o uso por conta do consumidor. As peças e o serviço de manutenção destes itens não estão inclusos em garantia.

A Fabricante prestará serviços de Assistência Técnica, tanto os gratuitos quanto os remunerados, somente nas localidades onde mantiver Postos Autorizados. Em locais onde não haja Postos Autorizados, o deslocamento do técnico para a visita deverá ser pago pelo consumidor. A relação de Postos Autorizados está disponível através do site www.philco.com.br ou através do SAC (47) 3431-0499.

Em caso de solicitação visita técnica domiciliar onde se constate que a possível falha se deva por questões de instalação, mau uso, falta de troca de filtro ou característica normal do produto, o custo da visita deverá ser custeado pelo consumidor. Consultar SAC Philco para

maiores detalhes.

Se o consumidor vier a transferir a propriedade deste produto, a garantia ficará automaticamente transferida, respeitando o prazo de validade, contado a partir da primeira aquisição.

O compromisso de garantia cessará caso:

- O produto apresente mau funcionamento pela instalação fora dos padrões estabelecidos neste manual.
- O produto apresente mau funcionamento devido à falta de troca periódica do filtro de água.
- O produto seja examinado, adulterado ou consertado fora de Assistência Técnica Autorizada.
- Ocorra a utilização de peça ou componente não original.
- O produto seja ligado em tensão diferente daquela para qual foi projetado.
- O defeito seja decorrente de uso inadequado ou negligência do consumidor em relação às instruções do manual.
- Danos sejam causados por ação de

agentes da natureza (enchentes, maresia, raios, etc.).

- O produto seja utilizado para usos não domésticos.
- Não sejam seguidas as recomendações de conservação, conforme manual.
- Ausência ou adulteração do número de série.

• Este produto contempla garantia de 10 anos da peça COMPRESSOR, contados a partir da emissão da nota fiscal de venda ao consumidor final.

O compressor Inverter entrega alta eficiência energética e ajuda na economia de energia, podendo ainda o consumidor contar com 10 anos de garantia no compressor.

Importante que o produto esteja em uso e atendendo as especificações de instalação, evitando qualquer situação que venha a reduzir a vida útil do produto ou mesmo do compressor. Qualquer situação adversa pode ser negada a garantia deste.

É importante ressaltar que a garantia de 10 anos se aplica apenas ao compressor, não incluído o valor de mão de obra. Dúvidas referente a outras garantias ou qualquer outra situação Consultar SAC Philco para maiores detalhes.



Não estão incluídos pagamentos de peças, reembolso de despesas com deslocamento de técnico, visita técnica, gás refrigerante, materiais adicionais, mão de obra, ou quaisquer outros custos inerentes; estes são de responsabilidade do cliente.

Rua Hans Dieter Schmidt, 3303 - Bloco 3
Zona Industrial Norte
Joinville - SC
CEP 89219-504
Insc. Est. 24.784.565-8
CNPJ 76.492.701/0014-71
FABRICADO NA CHINA

Tem coisas que só a Philco faz pra você

09/25 14835-00-05 Rev.0