

## DICAS

- Certifique-se que o seletor de velocidades esteja na posição "0", retire o plugue da tomada elétrica e deixe a batedeira esfriar completamente antes de limpá-la.
- Passar um tecido levemente umedecido na superfície exterior da unidade motora e secá-la com um tecido macio e seco. Não utilize produtos abrasivos como álcool.
- Lavar a tigela e os batedores com água morna e detergente neutro e em seguida enxugá-los. Nunca lavar os batedores e a tigela na máquina lava-louças.
- Limpar a base da batedeira com um pano umedecido.

**Cuidado:** A batedeira não deverá ser mergulhada em água ou outros líquidos.

**Tigela de aço inoxidável:** Para conservar o aço inoxidável da tigela utilize água, sabão, detergentes suaves, neutros ou a base de amoníaco, aplique com um pano suave ou uma esponja de nylon. Em seguida, basta enxaguar com bastante água fria e secar com um pano seco e suave para evitar o surgimento de manchas na superfície da tigela.

## RECEITA

### Receita de Pão

#### Ingredientes

- 750g de farinha de trigo;
- 75g de azeite de oliva;
- 390mL de água morna;
- 1 colher de chá de sal;
- 1 colher de chá de açúcar;
- 1 colher de sopa de fermento.

#### Modo de preparo

- Coloque todos os ingredientes na tigela e misture na velocidade máxima por aproximadamente um minuto ou até que a massa fique uniforme.
- Após o preparo, retire a massa da

tigela e separe-a em três pedaços iguais.

- Enrole a massa e coloque na forma e cubra com papel filme, repita para as três porções.
- Deixe a massa descansar e crescer por aproximadamente uma hora.
- Retire o papel filme.
- Preaqueça o forno por 15 minutos a 180°C, coloque as fiormas no forno e deixe assar de 30 a 45 minutos.

**NOTA:** Após o preparo, deixe sua batedeira esfriar a temperatura ambiente antes de refazer a receita.

05

## CERTIFICADO DE GARANTIA

A Fabricante solicita ao consumidor a leitura prévia do Manual de Instruções para a melhor utilização do produto. A Fabricante garante seus produtos contra defeitos de fabricação durante o período estabelecido, contados a partir da data de entrega do produto expresso na nota fiscal de compra. Conforme modelo a seguir:

### ELETOPORTÁTEIS

GARANTIA LEGAL*	90 Dias
GARANTIA ADICIONAL	270 Dias
GARANTIA TOTAL**	360 Dias

\*A GARANTIA LEGAL É DE 90 DIAS E TEM SEU INÍCIO NA DATA DE AQUISIÇÃO DO PRODUTO.

\*\*A GARANTIA TOTAL É A SOMA DA GARANTIA LEGAL MAIS A GARANTIA ADICIONAL.

•Os controles remotos terão garantia legal de 90 dias, mais 90 dias de garantia adicional, totalizando 180 dias.

•Os acessórios terão somente garantia legal de 90 dias.

A Fabricante prestará serviços de Assistência Técnica, tantos os gratuitos quanto os remunerados, somente nas localidades onde mantiver Postos Autorizados. Em locais onde não haja Postos Autorizados, o

06

produto deverá ser transportado, por conta e risco do consumidor. A relação de Postos Autorizados está disponível através do site [www.britania.com.br](http://www.britania.com.br) ou através do SAC (47) 3431-0300. Se o consumidor vier a transferir a propriedade deste produto, a garantia ficará automaticamente transferida, respeitando o prazo de validade, contado a partir da primeira aquisição. Produtos que necessitam de serviço de instalação terão despesas e responsabilidades por conta do consumidor. O compromisso de garantia cessará caso:

•O produto seja examinado, adulterado ou consertado fora de Assistência Técnica Autorizada.

•Ocorra a utilização de peça ou componente não original.

•O produto seja ligado em tensão diferente daquela para qual foi projetado.

•O defeito seja decorrente de uso inadequado ou negligência do consumidor em relação às instruções do manual.

•Danos sejam causados por ação de agentes da natureza (enchentes, maresia, raios, etc.).

•O produto seja utilizado para fins não domésticos.

•Não sejam seguidas as recomendações de conservação, conforme manual.

•Ausência ou adulteração do número de série.

07

# BRITANIA

MANUAL DE INSTRUÇÕES

BATEDEIRA BBT500 TURBO



BRITANIA

ATENDIMENTO AO  
CONSUMIDOR  
(47) 3431-0499  
[www.britania.com.br](http://www.britania.com.br)

BRITÂNIA ELETRODOMÉSTICOS S/A

Rua Vergílio Prochnow,  
200, Bloco B - Joinville - SC  
CEP 89239-270  
Insc. Est. 257.125.566  
CNPJ 76.492.701/0011-29  
INDÚSTRIA BRASILEIRA

03/19 2635-09-05 010566 Rev.1

### ! ADVERTÊNCIA



- Retirar o plugue da tomada elétrica antes de efetuar qualquer manutenção no aparelho.
- Não usar adaptadores, benjamins ou T's.

•Não seguir estas instruções pode trazer risco de morte, incêndio ou choque elétrico.

## INTRODUÇÃO & CUIDADOS

Parabéns pela escolha de mais um produto de nossa linha! Para garantir o melhor desempenho de seu produto, o usuário deve ler atentamente as instruções a seguir. Recomenda-se não jogar fora este Manual de Instruções. Ele deve ser guardado para eventuais consultas.

-Não utilizar aparelhos que apresentem algum tipo de dano no cordão elétrico, no plugue ou em outros componentes. Para substituir uma peça danificada, procurar a Assistência Técnica Autorizada, a fim de evitar riscos. -Este aparelho não foi projetado para ser utilizada por pessoas (incluindo crianças) com capacidades físicas, sensoriais ou mentais reduzidas, ou falta de experiência e conhecimentos, exceto se forem supervisionadas ou instruídas por uma pessoa responsável pela sua segurança.

-As crianças deverão ser supervisionadas, para assegurar de que não brinquem com o aparelho.

-O produto deve estar sempre desligado antes de ser conectado ou desconectado da tomada elétrica. Nunca desconecte puxando pelo cordão elétrico. Segurar com firmeza o plugue e então puxar para desconectá-lo. Tirar o plugue da tomada quando for limpá-la ou instalar seus acessórios.

-Evitar todo contato com as partes móveis do aparelho. Manter as mãos, tecidos, espátulas e demais utensílios longe dos batedores durante o funcionamento para evitar o risco de acidentes pessoais ou danos ao aparelho.

-Nunca mergulhe o corpo e o cabo da batedeira na água ou em outros líquidos. Isto poderá causar acidentes pessoais e danos ao produto.

-Não usar a batedeira para usos diferentes daqueles a que se destina.

-O uso de acessórios que não sejam originais do aparelho pode prejudicar o funcionamento e causar danos ao usuário e ao produto, além de causar a perda da garantia.

-Para não perder a garantia e evitar problemas técnicos, não tentar consertar o aparelho. Se necessário, levá-lo à Assistência Técnica Autorizada.

-A nota fiscal e o certificado de garantia são documentos importantes e devem ser guardados para efeito de garantia.

-Não deixar o cordão elétrico pender de bordas de mesas ou balcões ou tocar superfícies aquecidas, como, por exemplo, fogões.

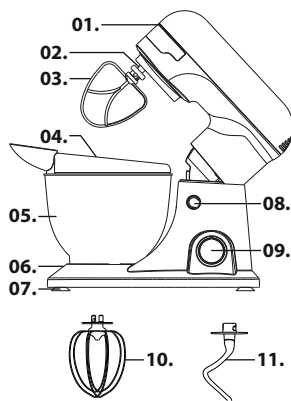
-Mantenha este produto guardado em um local limpo, seco e seguro.

SOMENTE USO DOMÉSTICO

01

## COMPONENTES

01. Unidade motora;
02. Conector dos batedores;
03. Batedor de massas leves (bolos e tortas);
04. Tampa anti-respingos;
05. Tigela;
06. Base;
07. Ventosas de fixação;
08. Botão de travamento e destravamento;
09. Seletor de velocidades;
10. Batedor para claras em neve e cremes leves;
11. Batedor para massas pesadas (pizzas, pães, pastéis, etc).



**ATENÇÃO:** Este manual de instruções é unificado e atende a todas as batedeiras BBT500 Turbo. Algumas funcionalidades podem não estar presentes no produto adquirido. Verifique na caixa unitária quais acessórios acompanham cada modelo e efetue a montagem de acordo com produto adquirido.

## ANTES DE UTILIZAR SUA BATEDEIRA

Antes de usar a Batedeira Roma Inox PBT400 pela primeira vez, remova todo o material de embalagem e limpe as partes removíveis com água morna e detergente neutro. Para lavar, utilize uma esponja não abrasiva ou um pano. Enxágue completamente para remover o resíduo de sabão. Seque completamente antes de usar. O corpo da Batedeira deverá ser limpo apenas com um pano úmido. Certificar-se de que o cordão elétrico esteja desconectado da tomada elétrica e que o seletor de velocidades esteja na posição "Desligado".



**ATENÇÃO:** as tigelas da Batedeira BBT500 Turbo (plástico, inox ou vidro) são de uso exclusivo para bater massas, jamais utilize em microondas, fornos ou fogões.

02

## MONTAGEM E UTILIZAÇÃO

Com a Batedeira BBT500 Turbo, você pode obter melhor rendimento e misturas consistentes e macias, no ponto que você quiser, por sua potência e ao sistema de funcionamento que permite executar várias receitas. Possui batedores para massas leves, médias, secas ou muito pesadas, além do movimento de rotação sobre seu eixo, gira simultaneamente ao redor e bem próximo às laterais da tigela, assegurando o melhor resultado no preparo de receitas.



- Usar a Batedeira em um local plano e seguro
- Assegurar-se de que o seletor de velocidades esteja na posição "Desligado" e o plugue esteja desconectado da tomada elétrica.
- Pressionar o botão de travamento e destravamento, levante a unidade motora até ouvir um "clíc".
- Encaixar a tigela sobre a base e girar no sentido horário para travar. Para retirar a tigela apenas gire em sentido anti-horário e retirar da base. (Figura 1)

- Encaixar a tampa anti-respingos sobre a tigela.
- Coloque o batedor, pressionando de baixo para cima, contra a mola do conector e gire-o para a direita. Para retirar o batedor do conector, gire-o para a esquerda e puxe-o para baixo. (Figura 2)
- Para abaixar a unidade motora, segure a mesma, e pressionando o botão de travamento e destravamento, deixe-a descer suavemente até travar. (Figura 3)
- Conecte o plugue a tomada elétrica e gire o seletor para a velocidade de sua preferência. A batedeira começará a funcionar. (Figura 4)

Nota: Durante a operação, não introduzir facas, colheres de metal, garfos ou outros objetos na tigela.

- O tempo de operação não deverá exceder 4 minutos. Um intervalo de 10 minutos deverá ser observado entre dois ciclos consecutivos. Ao misturar massas que contenham fermento, sugerimos selecionar no início uma velocidade baixa e em seguida passar para uma velocidade maior para se obterem melhores resultados.

- Quando estiver acabado de bater, colocar o seletor de velocidades na posição "Desligado" e retirar o plugue da tomada elétrica.
- Manter pressionado a botão de travamento e destravamento, liberar a unidade motora e puxá-la para trás até travá-la.
- Se necessário, pode-se retirar o excesso de massa dos batedores com uma espátula plástica ou de madeira.

Nota: Só remover os batedores se o seletor de velocidades estiver na posição "Desligado" e o plugue estiver desconectado da tomada elétrica. Atenção: Não apertar o botão de articulação com o produto ligado.

03

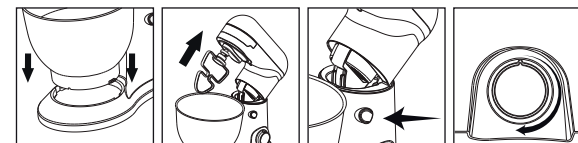


Figura 1

Figura 2

Figura 3

Figura 4

## MISTURAR OU AMASSAR MASSAS

-Ao colocar os ingredientes no recipiente, certifique-se que a quantidade máxima não seja excedida.

Nunca utilizar o batedor para clara em neve para bater massas.

## CLARAS EM NEVE

Para bater claras em neve, após colocar os ingredientes, deve-se colocar o seletor de velocidades na velocidade máxima por aproximadamente 4 minutos.

## DICAS

-Ingredientes que foram gelados (resfriados), como, por exemplo, manteiga e ovos, deverão estar na temperatura ambiente antes de serem batidos. Retirar estes ingredientes da geladeira com antecedência.

-Para se evitar que pedaços de cascas ou ovos estragados sejam incorporados à massa, quebrar os ovos em um recipiente separado antes de misturá-los.

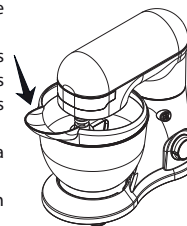
-Não bater a massa em excesso. Seguir sempre as indicações da receita. Só usar ingredientes secos combinados com outros. Usar as velocidades mais baixas quando for conveniente.

-Para auxiliar no preparo, pode-se utilizar a tampa anti-respingos. (Figura 5)

-Condições climáticas. A temperatura muda com as estações e a temperatura dos ingredientes e sua textura, variáveis de região para região, podem influir no tempo de funcionamento e nos resultados obtidos.

-Sempre começar a bater com velocidades baixas. Aumentar gradativamente a velocidade seguindo as indicações da receita.

-Quando preparar bolos adicione os ingredientes líquidos primeiramente depois os secos. Isso evita que a massa grude no fundo da tigela.



04