

BRITANIA

MANUAL DE INSTRUÇÕES

PANELA ELÉTRICA BPAE10C



The logo for Britania features the brand name in a bold, italicized, white sans-serif font. A bright yellow, five-pointed star is positioned above the letter 'A', partially overlapping the letters 'I' and 'T'.

BRITANIA

O APARELHO DESTINA-SE SOMENTE PARA USO DOMÉSTICO

INTRODUÇÃO

Parabéns pela escolha de mais um produto de nossa linha.

Para garantir o melhor desempenho de seu produto e não invalidar a garantia, o usuário deve ler atentamente as instruções a seguir. Recomenda-se não jogar fora este Manual de Instruções. Ele deve ser guardado para eventuais consultas.

Devido aos avanços tecnológicos e ao sistema de produção por lotes, poderão existir pequenas divergências entre o aparelho e alguma ilustração ou descrição de funcionamento de algum recurso deste Manual. Tal fato, porém, não prejudica o entendimento por parte do usuário.

CUIDADOS

A Fabricante garante o bom funcionamento deste aparelho. Porém, é necessário que sua utilização seja adequada para que o usuário desfrute do máximo que o aparelho pode proporcionar sem prejudicar a saúde do usuário. Os cuidados descritos a seguir e devem ser obedecidos.

INSTRUÇÕES AO USUÁRIO

Muitos dos “problemas” que acometem os produtos eletrônicos têm como causa, não somente a desinformação em relação ao aparelho, mas uma conexão equivocada por parte do usuário. Existe uma grande probabilidade de o usuário resolver eventuais contratemplos de operação ou funcionamento insatisfatório do aparelho apenas consultando o Manual de Instruções. Antes de submeter o aparelho a um posto de Assistência Técnica Autorizada, o usuário deve ler atentamente o Manual de Instrução.



O sinal em forma de raio é destinado a alertar o usuário para a presença de tensões perigosas no interior do aparelho. Tocar componentes internos poderá resultar em choque elétrico.



O ponto de exclamação é destinado a alertar o usuário para a existência de instruções importantes de uso. Para reduzir o risco de choque elétrico ou incêndio, não abrir o aparelho.



“Cuidado, superfície quente”.



Aviso: situações que podem prejudicar você ou terceiros.



Atenção: situações que podem danificar seu aparelho ou outro equipamento.



Nota: notas, dicas de uso ou informações adicionais.



Dica: Conselhos para utilização e melhor funcionamento.

PRECAUÇÕES QUANTO À SEGURANÇA

- Não utilizar o produto quando ele apresentar algum dano no cordão elétrico, no plugue ou em outros componentes. Para substituir qualquer peça danificada, procurar a Assistência Técnica Autorizada, a fim de evitar riscos.
- Antes de usar o aparelho, certificar-se de que a voltagem da sua tomada elétrica corresponde à indicada na etiqueta do aparelho. Sempre utilizar uma tomada elétrica com a mesma voltagem. Retirar o plugue da tomada elétrica depois de usar o aparelho. Nunca ligar, usando tomadas múltiplas (“Ts” ou benjamins), com outros aparelhos ao mesmo tempo que a panela elétrica.
- Não tocar nas superfícies aquecidas.
- Para se proteger contra o risco de choques elétricos, não mergulhar o plugue, o cordão elétrico ou o corpo do aparelho em água ou em outros líquidos.
- Este aparelho não foi projetado para ser utilizada por pessoas (incluindo crianças) com capacidades físicas, sensoriais ou mentais reduzidas, ou falta de experiência e conhecimentos, exceto se forem supervisionadas ou instruídas por uma

pessoa responsável pela sua segurança.

- As crianças deverão ser supervisionadas, para assegurar de que não brinquem com o aparelho.
- Uma atenção constante será necessária durante o funcionamento do aparelho. Não deixar que este seja utilizado por crianças ou perto delas.
- Sempre retirar o plugue da tomada elétrica quando o aparelho não estiver sendo usado e antes de limpá-lo. Deixar a panela esfriar antes de retirar ou instalar a tigela e antes de limpá-la.
- Não deixar o cordão elétrico pender de bordas de mesas ou perto de superfícies aquecidas.
- Usar sempre a tigela original e não submetê-la a choques ou batidas.
- Não usar esta panela elétrica para cozinhar alimentos ácidos ou alcalinos. Também não utilizá-la para fins diferentes daqueles a que se destina.
- Não usar a panela ao ar livre.
- O aparelho deve ser conectado a uma tomada com um contato de aterramento.
- O aparelho não deve ser operado por meio de um temporizador externo ou sistema de contro-

le remoto separado.

- Não colocar o aparelho perto de bocas (queimadores) a gás ou elétricas ou perto de fornos aquecidos.
- Assegurar-se de manter sempre limpo e sem gotas de água, poeira, grãos de arroz ou outras sujeiras o espaço entre a tigela e a placa de aquecimento (resistência). Caso contrário a panela não irá funcionar corretamente e, em casos mais graves, seus componentes poderão queimar.
- Não inclinar a tigela. Se isto acontecer, o fundo não estará em contato com a placa de aquecimento e suas resistências irão se queimar.
- Guardar estas instruções para futuras consultas.
- Para não perder a garantia e para evitar problemas técnicos, não consertar o aparelho em casa. Quando precisar, o usuário deverá levá-lo à Assistência Técnica Autorizada.
- A nota fiscal e o certificado de garantia são documentos importantes e devem ser mantidos para efeito de garantia.
- Antes de usar o aparelho, certificar-se de que a tensão da sua tomada elétrica corresponde à indicada na etiqueta do aparelho. Sempre utili-

zar uma tomada elétrica com a mesma tensão.

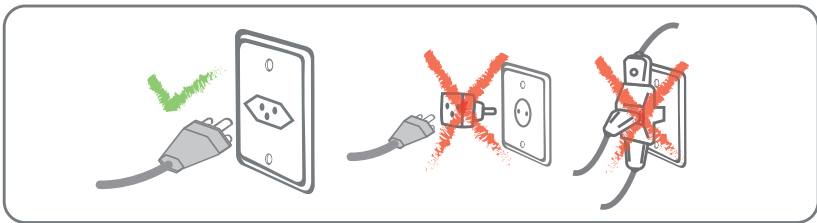
- Não utilizar adaptadores e benjamins, sempre ligar o produto direto a uma tomada com o padrão NBR5410 que esteja dimensionada para o produto em questão (circuito elétrico), instalada por um electricista habilitado.
- Se o cordão de alimentação está danificado, ele deve ser substituído por um cordão especial ou um conjunto fornecido pela Assistência Técnica autorizada.
- Não toque em superfícies quentes, utilize sempre um pano ou luvas resistentes ao calor quando for mover a tampa ou algum recipiente ainda quente.
- Utilizar sempre a tampa de vidro e o recipiente de cozimento a vapor original.
- Sempre utilizar a tampa de vidro quando estiver utilizando o produto.
- Nunca obstruir a saída de vapor localizada na tampa de vidro.
- A alavanca de acionamento levantará automaticamente após o cozimento do arroz, nunca segurar ou obstruir a alavanca de acionamento, se isto acontece, causará danos ao produto.



Perigo de incêndio: Não armazene itens nas superfícies de cozimento. CUIDADO: O processo de cozimento deve ser supervisionado. O elemento de aquecimento permanece quente após o uso, não toque!

ATERRAMENTO

•Este aparelho deverá ser conectado a uma tomada aterrada; o aterramento diminuirá o risco de choque elétrico. O plugue deverá ser inserido em uma tomada elétrica que tenha sido aterrada conforme as normas e padrões vigentes. Verificar com um eletricista qualificado ou com o serviço de Assistência Técnica Autorizada se houver dúvidas quanto ao aterramento do aparelho. Não modificar o plugue fornecido com o aparelho se não conseguir encaixá-lo na tomada elétrica. Mandar instalar uma tomada elétrica apropriada por um eletricista qualificado.



⚠ ADVERTÊNCIA

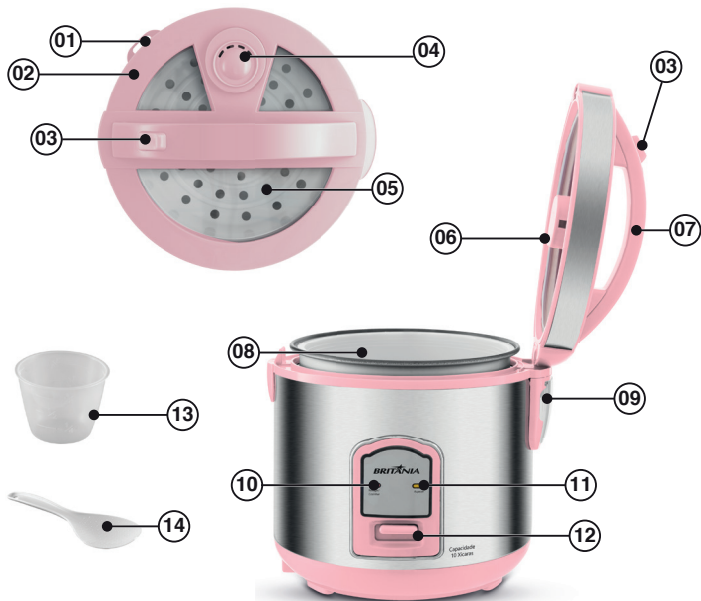


- Retirar o plugue da tomada elétrica antes de efetuar qualquer manutenção no aparelho.
- Recolocar todos os componentes antes de ligar o produto.
- Ligar o plugue em uma tomada com aterramento efetivo, conforme norma NBR5410.
- Não usar adaptadores, benjamins ou T's.

•Não seguir estas instruções pode trazer risco de morte, incêndio ou choque elétrico.

LISTA DE COMPONENTES

- 01. Suporte para espátula;
- 02. Tampa;
- 03. Botão para abrir a tampa;
- 04. Saída de vapor;
- 05. Bandeja perfurada;
- 06. Válvula de vapor interna;
- 07. Alça;
- 08. Tigela antiaderente;
- 09. Coletor de água;
- 10. Lâmpada indicadora de cozimento;
- 11. Lâmpada indicadora de Aquecimento;
- 12. Alavanca de Acionamento;
- 13. Copo medidor;
- 14. Espátula.



FUNCIONAMENTO

Antes da primeira utilização

1. Ler todas as instruções e as medidas de segurança.
2. Retirar todo o material de embalagem e certificar-se de que todos os componentes foram recebidos em perfeito estado.
3. Lavar os acessórios com detergente neutro e água morna. Enxaguar bem e secar completamente.
4. Retirar o recipiente interno da panela e lavá-lo com água morna e detergente neutro. Enxaguar e secar completamente antes de instalá-lo na panela.
5. Limpar o corpo do aparelho com um tecido macio umedecido.
6. Nunca usar substâncias abrasivas, palha de aço ou esponjas ásperas.
7. Nunca mergulhar o corpo do aparelho, seu cordão de alimentação ou o seu plugue em água ou outros líquidos.
8. Conectar o cordão elétrico na panela.
9. Conectar o plugue a uma tomada elétrica.



Ao conectar o cordão elétrico na panela. Atentar-se para o encaixe do cordão e observar se o mesmo está totalmente encaixado na panela conforme figura abaixo. Caso o cordão não esteja adequadamente conectado ao produto, poderá ocorrer mal funcionamento do mesmo causando danos ao produto e ao cordão elétrico.

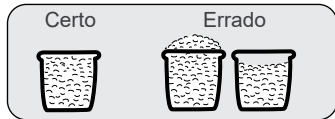
PREPARANDO O ARROZ

Atente-se a capacidade mínima de arroz aceitável, evitar medidas inferiores a uma xícara de arroz e nunca exceder a quantidade de 10 xícaras de arroz.

Cada xícara de arroz cru rende aproximadamente 2 xícaras de arroz cozido, para preparar o arroz siga os passos a seguir.

1 - Medir corretamente e lavar o arroz.

- Medir o arroz utilizando o copo fornecido com o aparelho.
- Uma medida do copo corresponde a uma xícara.



2 - Adicionar a quantidade correta de água e colocar a tigela antiaderente na unidade principal.

- Usar as marcas da parte interna da tigela para

ajustar o nível de água. Por exemplo, para cozinhar 6 xícaras de arroz, colocar o arroz lavado na tigela e adicionar água até o nível 6.

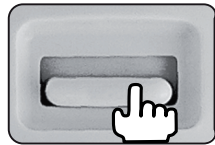
- Se o nível da água estiver incorreto, a água poderá transbordar.
- Certifique-se de que nenhum grão de arroz ou gotículas de água fiquem do lado de fora da Tigela antiaderente ou da parede interior do corpo principal. A água remanescente nestas áreas podem causar defeitos ao aparelho.
- Recomenda-se sempre adicionar um colher de sopa de óleo junto ao arroz, isso fará com que o arroz fique mais solto depois de cozido.
- Posicione a tigela na unidade principal e certifique-se que a mesma esteja corretamente posicionada no elemento de aquecimento.

3 - Fechar a Tampa

- Abaixar a tampa, se for fechada corretamente ouvirá um clique.
- Certifique-se de que não existem grãos de arroz na borda da tigela antiaderente, ou na borracha de vedação. Estes podem provocar a saída de vapor ou água, prejudicando o processo de cozimento.

4 - Ligar a Panela

- Empurrar a Alavanca de Acionamento para baixo até ouvir um clique.
- A Luz indicadora de cozimento irá acender.
- A Alavanca de Acionamento não trava se a tigela antiaderente não estiver colocada corretamente.
- O tempo de cozimento varia de acordo com o tipo e a quantidade de arroz.
- Após o término do cozimento do arroz a alavanca de acionamento irá subir e a luz indicadora de cozimento irá apagar e a panela entra automaticamente em modo de aquecimento, ficando com a luz indicadora de aquecimento ligada.



5 - Misture o arroz antes de servir. O arroz cozido pode ser mantido quente por tempo indeterminado.

- Recomenda-se não conservar arroz no modo aquecimento por mais de 4 horas, pois o arroz poderá ficar muito seco ou até queimar.
- Certifique-se de desconectar o cabo de alimentação após cada utilização.



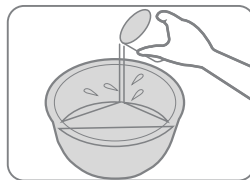
mente quando a alimento atingir o ponto de cozimento adequado, empurre a alavanca de cozimento para cima para interromper o preparo.



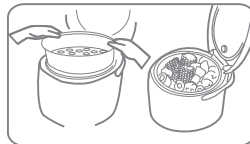
Ao preparar sopas, molhos ou outras receitas que contenham muito líquido, atentar-se ao tempo de preparo do alimento. Será necessário acompanhar constantemente e efetuar o desligamento do produto manual-

PREPARANDO ALIMENTOS NO VAPOR

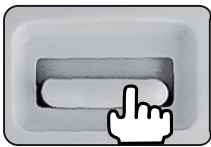
- Usar o copo medidor fornecido com aparelho.
- Sempre colocar no mínimo 1 e ½ de copo de água.



- Colocar a tigela antiaderente dentro do corpo principal da panela.
- Colocar a bandeja perfurada para cozimento no vapor sobre o recipiente antiaderente.
- Colocar os alimentos sobre a bandeja.



- Feche a tampa e conecte o plugue em uma tomada elétrica.
- Abaixar a alavanca até ouvir um click.



- A Luz indicadora de COZIMENTO irá acender.
- A Alavanca de Acionamento não trava se a tigela antiaderente não estiver colocada corretamente.
- O tempo de cozimento varia de acordo com o tipo e a quantidade de alimentos.
- Quando toda água evaporar, a panela entrará em modo de aquecimento.
- Verificar através do visor de vidro se todos os alimentos estão cozidos.
- Caso os alimentos ainda não estejam cozidos, colocar mais água e repetir o processo descrito acima.

REFOGAR TEMPEROS

Alguns temperos podem ser refogados antes de cozinhar o arroz, basta seguir os passos abaixo:

- 1.** Adicione os temperos de sua preferência na tigela antiaderente, recomendamos utilizar 2 a 3 dentes de alho picado, 1 cebola picada, pimenta a gosto. Adicione mais alguns temperos de sua preferência.
- 2.** Adicione 2 a 3 colheres de sopa de óleo.
- 3.** Coloque a tigela no aparelho e feche a tampa. É importante que a tampa esteja fechada para que a alavanca de acionamento funcione corretamente.
- 4.** Acione a alavanca e aguarde a panela começar a aquecer e a refogar. É importante monitorar constantemente este processo através do visor de vidro.
- 5.** Quando os temperos estiverem levemente dourados, desligue a panela, e adicione o arroz, o sal e misture bem com os temperos.
- 6.** Adicione a água, feche a tampa e ligue a panela novamente, deixe o arroz cozinhar normalmente.



Ao levantar a tampa para mexer os temperos, o produto poderá desligar, e quando isto acontecer, misture os temperos normalmente, feche a tampa e acione a alavanca novamente. Após um determinado tempo, e quando estiver refogando os temperos, a alavanca poderá levantar automaticamente. Isso quer dizer que a panela atingiu sua temperatura máxima, neste caso, deve-se efetuar o procedimento acima a partir do item 5.

LIMPEZA E MANUTENÇÃO



Sempre retirar o plugue da tomada elétrica e deixar a panela esfriar totalmente antes de limpá-la. Não mergulhar a panela em água ou outros líquidos.

Nunca usar solventes ou benzeno, esponjas metálicas, escovas de plástico, detergentes fortes, alvejantes ou tecidos contendo substâncias químicas para limpar a sua panela.

1. Colocar a tigela com revestimento antiaderente na água. Usar uma esponja macia para limpá-la e enxugá-la bem.



Tomar cuidado para limpar totalmente a tigela com revestimento antiaderente depois de ter usado sal de cozinha. Caso contrário poderá

haver corrosão. Manusear a tigela com cuidado. Nunca deformá-la.

2. Usar um tecido umedecido para retirar partículas de alimento que estejam coladas ao corpo do aparelho.

3. Limpar o corpo do aparelho com um pano umedecido em detergente. Enxugar em seguida, removendo todo o detergente.

4. Manter o cordão elétrico, o plugue e seu painel de controle sempre secos e limpos. Caso contrário, poderão ocorrer acidentes.

5. Limpar a placa de aquecimento e o elemento regulador de temperatura com um pano úmido. O cozimento do arroz poderá ser afetado se houver grãos de arroz ou fragmentos de alimentos sobre a placa. O usuário poderá também usar uma colher de madeira para limpá-la.

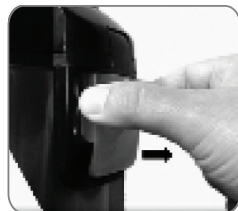
6. A parte interna da tampa deverá ser limpa após cada utilização da panela. Limpar a parte interna da tampa com tecido umedecido com água morna, e enxugar com tecido macio.

7. A válvula de vapor deverá ser limpa a cada utilização da panela. Girar e Puxar para fora a válvula, como indicada na imagem. Esvaziar

a válvula e lavá-la com água e sabão. Limpar esfregando a válvula com tecido umedecido, reinstalar para próxima utilização da panela.



8. O Vapor de água acumulado na tampa condensa novamente em forma líquida, escorrendo pelas canaletas e sendo depositado no coletor de água. Pressionar o coletor para retirá-lo sempre que estiver cheio. Após esvaziá-lo, recolocar o coletor na panela.



CERTIFICADO DE GARANTIA

Fabricante solicita ao consumidor a leitura prévia do Manual de Instruções para a melhor utilização do produto. A Fabricante garante seus produtos contra defeitos de fabricação durante o período estabelecido, contados a partir da data de entrega do produto expresso na nota fiscal de compra. Conforme modelo a seguir:

ELETRODOMÉSTICOS	
Garantia legal*	3 Meses
Garantia adicional	9 Meses
Garantia total**	12 Meses

*A garantia legal é de 90 dias e tem seu início na data de aquisição do produto.
 **A garantia total é a soma da garantia legal mais a garantia adicional.

- Os controles remotos terão garantia legal de 90 dias, mais 90 dias de garantia adicional, totalizando 180 dias.
- Os acessórios terão somente garantia legal de 90 dias.
- A Fabricante prestará serviços de Assistência Técnica, tanto os gratuitos quanto os remune-

rados, somente nas localidades onde mantiver Postos Autorizados.

Para que você exerça a garantia constante neste certificado, será necessário informar alguns de seus dados pessoais, como por exemplo: nome, CPF, endereço e telefone às nossas Assistências Técnicas, a fim de que seja aberta ordem de serviço. Em cumprimento à Lei Geral de Proteção de Dados, a Britânia informa que estes dados poderão ser compartilhados com nossos prestadores de serviço, somente quando necessário para a conclusão do atendimento em garantia.

• Em locais onde não haja Postos Autorizados, o produto deverá ser transportado, por conta e risco do consumidor. A relação de Postos Autorizados está disponível através do site www.britania.com.br ou através do SAC (47) 3431-0300. Se o consumidor vier a transferir a propriedade deste produto, a garantia ficará automaticamente transferida, respeitando o prazo de validade, contado a partir da primeira aquisição. Produtos que necessitam de serviço de instalação terão despesas e responsabilidades por conta do consumidor. O compromisso de garantia cessará caso:

- O produto seja examinado, adulterado ou con-

sertado fora de Assistência Técnica Autorizada.

- Ocorra a utilização de peça ou componente não original.
- O produto seja ligado em tensão diferente daquela para qual foi projetado.
- O defeito seja decorrente de uso inadequado ou negligência do consumidor em relação às instruções do manual.
- Danos sejam causados por ação de agentes da natureza (enchentes, maresia, raios, etc.).
- O produto seja utilizado para fins não domésticos.
- Não sejam seguidas as recomendações de conservação, conforme manual.
- Ausência ou adulteração do número de série.

BRITÂNIA ELETRODOMÉSTICOS S.A

Rua Hans Dieter Schmidt, 3303- Bloco 3- Zona Industrial Norte Joinville- SC- CEP 89219-504 Inscr. Est 24.784.565-8 CNPJ 76.492.701/0014-71 FABRICADO NA CHINA

Para ter acesso ao manual digital (em PDF),
acesse o QR Code, ou entre em contato
com o nosso SAC em horário comercial.



ATENDIMENTO AO CONSUMIDOR BRITÂNIA (47) 3431-0300
www.britania.com.br

10/24 17823-00-05 066401161 749034 Rev.0