

**BRITANIA**

MANUAL DE INSTRUÇÕES  
UNIFICADO

**Chaleiras Elétricas**  
**BCH20C / BCH20D**



## INTRODUÇÃO

Parabéns pela escolha de mais um produto de nossa linha.

Para garantir o melhor desempenho de seu produto e não invalidar a garantia, o usuário deve ler atentamente as instruções a seguir. Recomenda-se não jogar fora este Manual de Instruções. Ele deve ser guardado para eventuais consultas.

Devido aos avanços tecnológicos e ao sistema de produção por lotes, poderão existir pequenas divergências entre o aparelho e alguma ilustração ou descrição de funcionamento de algum recurso deste Manual. Tal fato, porém, não prejudica o entendimento por parte do usuário.

## CUIDADOS

A Fabricante garante o bom funcionamento deste aparelho. Porém, é necessário que sua utilização seja adequada para que o usuário desfrute do máximo que o aparelho pode proporcionar sem prejudicar a saúde do usuário. Os cuidados descritos a seguir e devem ser obedecidos.

## INSTRUÇÕES AO USUÁRIO

Muitos dos “problemas” que acometem os produtos eletrônicos têm como causa, não somente a desinformação em relação ao aparelho, mas uma conexão equivocada por parte do usuário. Existe uma grande probabilidade de o usuário resolver eventuais contratempos de operação ou funcionamento insatisfatório do aparelho apenas consultando o Manual de Instruções. Antes de submeter o aparelho a um posto de Assistência Técnica Autorizada, o usuário deve ler atentamente o Manual de Instrução.



O sinal em forma de raio é destinado a alertar o usuário para a presença de tensões perigosas no interior do aparelho. Tocar componentes internos poderá resultar em choque elétrico.



O ponto de exclamação é destinado a alertar o usuário para a existência de instruções importantes de uso. Para reduzir o risco de choque elétrico ou incêndio, não abrir o aparelho.



“Cuidado, superfície quente”.



**Aviso:** situações que podem prejudicar você ou terceiros.



**Atenção:** situações que podem danificar seu aparelho ou outro equipamento.



**Nota:** notas, dicas de uso ou informações adicionais.



**Dica:** Conselhos para utilização e melhor funcionamento.

**O APARELHO DESTINA-SE SOMENTE PARA USO DOMÉSTICO**

## PRECAUÇÕES QUANTO À SEGURANÇA

- Não utilizar o aparelho se o mesmo apresentar algum dano no cordão elétrico, no plugue ou em outros componentes. Para substituir qualquer peça danificada, procurar a Assistência Técnica Autorizada, a fim de evitar riscos.
- Antes de usar o aparelho, certificar-se de que a tensão da sua tomada elétrica corresponda à da etiqueta da chaleira.
- Não colocar o produto sobre superfícies quentes ou ao lado do fogo para evitar danos.
- Este aparelho não foi projetado para ser utilizada por pessoas (incluindo crianças) com capacidades físicas, sensoriais ou mentais reduzidas, ou falta de experiência e conhecimentos, exceto se forem supervisionadas ou instruídas por uma pessoa responsável pela sua segurança.
- As crianças deverão ser supervisionadas, para assegurar de que não brinquem com o aparelho.
- Uma supervisão redobrada será necessária se o aparelho for usado perto de crianças.
- O aparelho não deve ser deixado sozinho enquanto estiver conectado à tomada elétrica.
- Antes de encher o reservatório de água, certificar que o aparelho esteja desligado.

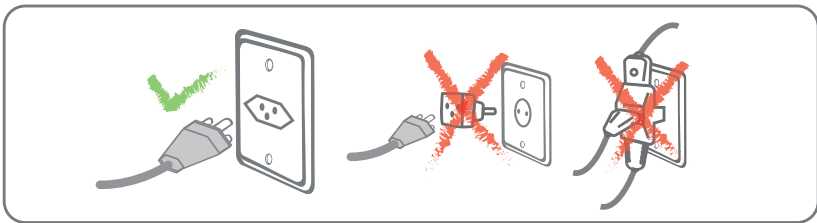
- Retirar o plugue da tomada elétrica antes de limpar o aparelho ou quando não o estiver usando. Deixar a chaleira esfriar totalmente antes de remover ou de instalar seus componentes e também antes de limpá-la.
- O aparelho deve ser utilizado com a base fornecida.
- A superfície da chaleira está sujeita ao calor residual após a sua utilização.
- Para se proteger contra choques elétricos, incêndio ou acidentes pessoais, não mergulhar o cordão elétrico e/ou o plugue na água ou em outros líquidos.

**Atenção:** Evite derramamento de líquidos sobre o conector do aparelho.

- Se a chaleira é abastecida acima do nível, água fervente pode ser expelida.
- Colocar o aparelho sobre uma superfície plana ou sobre uma mesa. Não deixar o cordão elétrico pender de bordas de mesas ou balcões.
- Certificar-se de que o cordão elétrico não toque a superfície quente do aparelho.
- Algumas partes (componentes) do aparelho se aquecem durante sua utilização, não tocá-las diretamente com as mãos. Pegar sempre pelas alças ou pegadores.

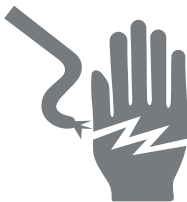
- Sempre desconectar segurando pelo plugue, nunca puxar pelo cordão elétrico.
- Não deixar a chaleira funcionar sem água.
- Queimaduras poderão ocorrer se a tampa do aparelho for aberta durante a fervura da água.
- Nunca usar a chaleira se sua jarra estiver danificada ou se seu cabo estiver frouxo ou partido.
- O uso de acessórios não recomendados pelo fabricante poderá provocar incêndio, choques elétricos ou acidentes pessoais.
- Não usar a chaleira ao ar livre.
- Não usar a chaleira para fins diferentes dos especificados neste manual de instruções.
- O aparelho deve ser conectado a uma tomada com um contato de aterramento.
- O aparelho não deve ser operado por meio de um temporizador externo ou sistema de controle remoto separado.
- Antes de usar o aparelho, certificar-se de que a tensão da sua tomada elétrica corresponde à indicada na etiqueta do aparelho. Sempre utilizar uma tomada elétrica com a mesma tensão.
- Para não perder a garantia e evitar problemas técnicos, não tentar consertar o aparelho em casa. Se necessário, levá-lo à Assistência Técnica Autorizada.

- A nota fiscal e o certificado de garantia são documentos importantes e devem ser guardados para efeito de garantia.
- Não utilizar adaptadores e benjamins, ligar sempre o produto direto a uma tomada com o padrão NBR5410 que esteja dimensionada para o produto em questão (circuito elétrico), instalada por um eletricista habilitado.



Qualquer serviço de manutenção ou de reparos só deverá ser efetuado por um técnico credenciado. Não tentar consertar o produto por conta própria.

## ⚠ ADVERTÊNCIA



- Retirar o plugue da tomada elétrica antes de efetuar qualquer manutenção no aparelho.
- Recolocar todos os componentes antes de ligar o produto.
- Ligar o plugue em uma tomada com aterramento efetivo, conforme norma NBR5410.
- Não usar adaptadores, benjamins ou T's.

**•Não seguir estas instruções pode trazer risco de morte, incêndio ou choque elétrico.**

## LISTA DE COMPONENTES

- 01. Corpo do aparelho
- 02. Base do aparelho
- 03. Tampa
- 04. Botão da tampa
- 05. Bico de saída de água
- 06. Alça
- 07. Botão Liga/Desliga
- 08. Luz de funcionamento
- 09. Cordão elétrico e plugue



## ANTES DA PRIMEIRA UTILIZAÇÃO

- Antes de utilizar o aparelho, encha a chaleira elétrica com água, deixe ferver e descarte a água. Faça isto 2 vezes para melhor limpeza do aparelho.
- Use apenas água fria para encher a chaleira.
- O nível da água deve estar entre as marcações MIN e MAX.
- Não utilize este aparelho para ferver leite ou outros tipos de líquidos.
- Desligue o aparelho antes de removê-lo da base.
- Verifique sempre se a tampa está bem fechada.

## USANDO SEU APARELHO

- Abra a chaleira pressionando o botão da tampa e levantando a tampa.
- Acrescente a quantidade de água desejada, observando que o nível da água deve estar entre as marcações MIN e MAX existentes no interior da chaleira elétrica.
- Coloque o corpo do aparelho sobre sua base.
- Conecte o plugue na tomada elétrica.

- Pressione o botão Liga/Desliga. A luz de funcionamento acenderá, indicando que a água está sendo fervida.
- Depois que a água ferver, a chaleira desliga automaticamente e o botão Liga/Desliga retorna à posição original.
- Desligue o plugue da tomada elétrica.



Antes de conectar o produto na tomada elétrica, certifique-se que a tensão da rede elétrica seja a mesma indicada na etiqueta do produto.



- Nunca ligue o produto sem água ou com a tampa aberta.
- Nunca abra a tampa logo após a água ferver para evitar o risco de queimadura com vapor.
- Evite derramar água na base do produto. Se a base estiver molhada, desconecte-a da tomada e seque antes de utilizar.
- O corpo do aparelho atinge uma temperatura alta. Manuseie apenas pela alça.

## LIMPEZA E MANUTENÇÃO

- Antes de iniciar a limpeza, certifique-se que o produto esteja frio e desligado da tomada.
- Não mergulhe a chaleira elétrica nem a base na água.
- Para limpar o exterior do produto utilize apenas pano úmido. Nunca use material feito de náilon ou abrasivos.
- Limpe o interior do produto regularmente com uma escova macia e enxague bem.
- Não use palha de aço, produtos abrasivos, saponáceos, álcool ou qualquer tipo de solvente, pois podem danificar o aparelho.
- Antes de guardar o produto seque-o com um pano.
- Guarde o produto em um local seco e fora do alcance de crianças e animais domésticos.

## CERTIFICADO DE GARANTIA

Fabricante solicita ao consumidor a leitura prévia do Manual de Instruções para a melhor utilização do produto. A Fabricante garante seus produtos contra defeitos de fabricação durante o período estabelecido, contados a partir da data de entrega do produto expresso na nota fiscal de compra. Conforme modelo a seguir:

ELETROPORTÁTEIS	
<b>Garantia legal*</b>	3 Meses
<b>Garantia adicional</b>	9 Meses
<b>Garantia total**</b>	12 Meses

\*A garantia legal é de 3 meses e tem seu início na data de aquisição do produto.  
\*\*A garantia total é a soma da garantia legal mais a garantia adicional.

- Os controles remotos terão garantia legal de 3 meses, mais 3 meses de garantia adicional, totalizando 6 meses.
- Os acessórios terão somente garantia legal de 3 meses.
- A Fabricante prestará serviços de Assistência

Técnica, tantos os gratuitos quanto os remunerados, somente nas localidades onde mantiver Postos Autorizados.

Para que você exerça a garantia constante neste certificado, será necessário informar alguns de seus dados pessoais, como por exemplo: nome, CPF, endereço e telefone às nossas Assistências Técnicas, a fim de que seja aberta ordem de serviço. Em cumprimento à Lei Geral de Proteção de Dados, a Britânia informa que estes dados poderão ser compartilhados com nossos prestadores de serviço, somente quando necessário para a conclusão do atendimento em garantia.

- Em locais onde não haja Postos Autorizados, o produto deverá ser transportado, por conta e risco do consumidor. A relação de Postos Autorizados está disponível através do site [www.britania.com.br](http://www.britania.com.br) ou através do SAC (47) 3431-0300. Se o consumidor vier a transferir a propriedade deste produto, a garantia ficará automaticamente transferida, respeitando o prazo de validade, contado a partir da primeira aquisição. Produtos que necessitam de serviço de instalação terão despesas e responsabilidades por conta do consumidor. O compromisso de garantia cessará caso:

- O produto seja examinado, adulterado ou consertado fora de Assistência Técnica Autorizada.
- Ocorra a utilização de peça ou componente não original.
- O produto seja ligado em tensão diferente daquela para qual foi projetado.
- O defeito seja decorrente de uso inadequado ou negligência do consumidor em relação às instruções do manual.
- Danos sejam causados por ação de agentes da natureza (enchentes, maresia, raios, etc.).
- O produto seja utilizado para fins não domésticos.
- Não sejam seguidas as recomendações de conservação, conforme manual.
- Ausência ou adulteração do número de série.

### BRITÂNIA ELETRODOMÉSTICOS S.A.

Rua Hans Dieter Schmidt, 3303 Bloco 3  
Zona Industrial Norte - Joinville/SC - CEP 89219-504  
Inscr. Est. 24.784.565-8 - CNPJ 76.492.701/0014-71  
FABRICADO NA CHINA

Para ter acesso ao manual digital (em PDF),  
acesse o QR Code, ou entre em contato  
com o nosso SAC em horário comercial.



ATENDIMENTO AO CONSUMIDOR BRITÂNIA (47) 3431-0300  
**[www.britania.com.br](http://www.britania.com.br)**

10/25 22702-00-05 063951060 70000611 Rev.0

10/25 22703-00-05 063951061 70000616 Rev.0