

Nº	MODIFICAÇÃO	VISTO	REG.	MDEJ.	POR	DATA
0	Liberado para produção	-	-	000-00	Martins	28-05-2013
1	Unificação com os modelos: PH24T21DMTB, PH24T21DMTR	-	-	000-00	Amanda	13-06-2013



DES.	Martins	DATA	28-05-2013	TRATAMENTO	QUANTIDADE	
VERIF.	William	DATA	25-05-2013	PRODUTO	TOL. N° ESPECIF.	ESCALA
APROV.	Salfer	DATA	28-05-2013	PH24T21DMT, PH24T21DMTB, PH24T21DMTR	ESTRUTURA	SEM ESCALA
				TÍTULO	NÚMERO	FOLHA
				Manual de instruções - User Manual	1149-00-05	1/1
				REV.		

Parabéns pela escolha de um produto da linha **Philco**.

Para garantir o melhor desempenho do produto, ler atentamente as recomendações a seguir.

A qualidade da imagem que você vê é tão boa quanto o sinal que você recebe. Para experimentar detalhes em alta definição, será necessário acessar uma programação HD.

Seu aparelho pode receber e reproduzir a programação HD através da entrada HDMI e VGA a partir de:

- Assinatura de TV a cabo em alta definição (Decodificador externo HD);

- Assinatura via Satélite em alta definição (Decodificador externo HD);

- Aparelho de Blu-ray e computadores com saída de vídeo compatível;

Contate o seu provedor de cabo ou satélite para informações sobre a recepção de sinal em alta definição.

Este manual é unificado, pode ser usado para mais de um modelo da linha **PHILCO**. Algumas características ou funções podem não estar disponíveis, pois dependem do modelo adquirido.

Seguir corretamente as instruções do Manual para não invalidar a garantia.

RECOMENDAÇÕES

A **Philco** garante o bom funcionamento deste aparelho. Porém, é necessário que sua utilização seja adequada para que o usuário desfrute do máximo que o aparelho pode proporcionar sem prejudicar a sua saúde.

Cuidados com o LOCAL DE INSTALAÇÃO, PRECAUÇÕES QUANTO À SEGURANÇA, MANUSEIO, LIMPEZA, e MEIO AMBIENTE são descritos a seguir e devem ser obedecidos.

INSTRUÇÕES AO USUÁRIO

Muitos dos “problemas” que acometem os produtos eletrônicos têm como causa, não somente a desinformação em relação ao aparelho, mas uma conexão equivocada por parte do usuário. Existe uma grande

probabilidade de o usuário resolver eventuais contratempos de operação ou funcionamento insatisfatório do aparelho apenas consultando o Manual de Instruções. Antes de submeter seu aparelho a um posto de Assistência Técnica Autorizada **Philco**, leia atentamente o manual de instrução.

LOCAL DE INSTALAÇÃO

- Instalar o aparelho sobre uma superfície firme, plana e horizontal.
- A ventilação normal do produto não deve ser impedida.
- Deixar um espaço de no mínimo 10cm ao redor do aparelho. Não cobrir o aparelho quando estiver em uso.
- Não utilizar este aparelho perto de fontes de calor.

PRECAUÇÕES QUANTO À SEGURANÇA

- Jamais desmontar o aparelho. Não tocar o interior do produto nem inserir um objeto metálico dentro dele.
- Quando houver tempestades, desligar o cordão elétrico da tomada elétrica e se estiver sendo utilizado ao ar livre interromper o uso.
- Não imergir o cordão elétrico, o plugue ou o próprio aparelho na água ou em qualquer outro líquido.
- Ao limpar a tela do aparelho, nunca usar agentes de limpeza abrasivos. Utilizar um pano macio umedecido.
- Não empregar palha de aço nem outros produtos na antena, pois eles podem danificar o aparelho.
- O uso de acessórios que não sejam originais do aparelho podem prejudicar o funcionamento do produto.
- Não utilizar aparelhos que apresentem algum tipo de dano no cordão elétrico. Para substituir qualquer peça danificada, deve-se procurar um posto de Assistência Técnica Autorizada Philco.
- Não instalar vários equipamentos numa mesma tomada. Isso sobrecarregará o circuito e aumentará o risco de incêndios.
- Proteger o cabo elétrico contra danos físicos ou mecânicos, tais como: ao ser dobrado, torcido, pisado, preso por uma porta ou calçado.
- Para desconectar o aparelho totalmente da rede elétrica, o plugue deve estar fora da tomada.
- Não retirar o cabo elétrico da tomada puxando pelo fio. Sempre puxe pelo plugue.

- Manter o acesso ao cabo, plugue e a tomada desimpedido.
- Produto não deve ser exposto a gotejamentos nem a respingos. Os objetos com líquidos, como vasos, não devem ser colocados sobre o produto.
- Evitar o uso prolongado do aparelho com volume superior a 85 dB. Os níveis de ruído acima deste valor podem ser prejudiciais à audição humana.

30dB	Brisa na floresta, biblioteca silenciosa	80dB	Tráfego médio na cidade, coletor de lixo.
40dB	Geladeira, sala de estar.	90dB	Metro, máquina de cortar grama.
50dB	Trânsito leve, escritório silencioso.	100dB	Serra elétrica, furadeira pneumática.
60dB	Air condicionado a 6m, máquina de costura,	120dB	Show de rock em frente as caixas acústicas, trovão.
70dB	Aspirador de pó, secador de cabelos.	140dB	Espingarda de caça, avião a jato.

ATENÇÃO:

- Quando não for utilizar o aparelho por um longo período de tempo, o usuário deve desconectá-lo da tomada elétrica para a sua segurança.
- Quando o aparelho estiver conectado a uma tomada elétrica, o usuário deve estar ciente que uma pequena quantidade de corrente passa através dele mesmo que o aparelho esteja desligado.

Abaixo está a simbologia relacionada à segurança utilizada no aparelho.



O sinal em forma de raio é destinado para a presença de tensões perigosas no interior do aparelho.



O ponto de exclamação é destinado a alertar o usuário para a existência de instruções importantes de uso.



Para reduzir o risco de choque elétrico ou incêndio.

MANUSEIO E LIMPEZA

- Retirar o plugue da tomada antes de realizar qualquer tipo de limpeza.
- Não limpar o gabinete do aparelho com detergentes nem solventes.
- Manter todo aparelho elétrico fora do alcance de crianças, especialmente quando estiver em uso.
- Não deixar o aparelho ligado sem ninguém por perto.

- O aparelho em modo Standby consome uma quantidade mínima de energia necessária para responder ao comando do controle remoto. Para evitar o consumo total de energia elétrica, remover o cabo de alimentação da tomada.
- A nota fiscal e o certificado de garantia são documentos importantes e devem ser guardados para efeito de garantia.

INFORMAÇÕES IMPORTANTES:

- A exibição de imagens estáticas tais como fotografias por um longo período pode danificar a tela LCD/LED ou causar distorções permanentes.
- Para evitar futuros problemas, varie a programação exibindo imagens em movimento e em tela cheia.
- O desgaste irregular resultante da exibição constante de imagem estática, não são cobertos pela garantia.
- Devido a restrições tecnológicas do fabricante do Painel de LCD/LED, as imagens geradas por este produto podem parecer mais claras ou escuras do que o normal em aprox. 1 ppm (parte por milhão) de pixel. O número de subpixels de um painel de LCD/LED por tamanho: O número de Subpixels = Resolução horizontal máx. x Resolução vertical máx. x 3.
Exemplo: Se a resolução máxima é 1920 x 1080, o número de subpixels será 1920 x 1080 x 3 = 6.220.800.

MEIO AMBIENTE

Embalagem

Um terço do consumo de papel destina-se a embalagens. Contribuir para a redução do consumo dos recursos naturais é um dever de todos. O material utilizado para a embalagem e proteção do aparelho e acessórios são recicláveis.

Pilhas

Todos os tipos de pilhas devem receber atenção especial. Uma só pilha contamina o solo durante 50 anos. As pilhas incorporam metais pesados tóxicos. Portanto, observar a legislação local quanto ao destino adequado dos materiais que serão descartados. Pilhas e baterias nunca devem ser jogadas junto ao lixo comum.

Produto

O simples fato de ter adquirido este modelo já demonstra certa responsabilidade ecológica, pois sabe-se que eletroeletrônicos recentes e de qualidade gastam menos energia.

Este produto é constituído de várias partes que podem ser reaproveitadas (recicladas) por empresas especializadas. Logo, ao descartar, manter a mesma consciência ecológica inicial e não destinar ao lixo comum. Informar-se sobre os locais para o correto fim de vida.



A consciência ecológica depende de cada um, porém, é um ato que afeta a todos.

CONTEÚDO DA EMBALAGEM

- 1 Manual de Instrução
- 2 Certificado de Garantia
- 3 Controle Remoto
- 4 Cabo de Alimentação
- 5 Cabo VGA

PRINCIPAIS CARACTERÍSTICAS

- Backlight LED;
- Formato Tela: 16:9;
- Entrada VGA (15 pinos);
- Entrada de áudio estéreo (combinada);
- PC/Componente;
- Entrada RF;
- Entrada USB 2.0: reproduz filmes, músicas e fotos;
- Entradas HDMI;
- Entrada de áudio e vídeo estéreo;
- 1 entrada de vídeo componente;
- Saída de áudio digital coaxial;
- Saída de áudio e vídeo
- Menu multi idiomas;
- Sistema de cor automática em PAL-M | PAL-N | NTSC;
- Equalizadores de som e imagem predefinidos;
- Áudio Surround;

• Funções: MUTE | SLEEP | DNR |

VOLUME | HDMI CEC T-Link

• Controle remoto.

O APARELHO

É essencial conhecer profundamente o aparelho antes do uso inicial para que o usuário o manuseie corretamente.

VISTA FRONTAL



1 CH: alterna entre as opções de menu / submenu.

2 VOL:
• Ajusta o volume.
• Alterna entre as opções do menu principal.

3 MENU: menu de ajustes.

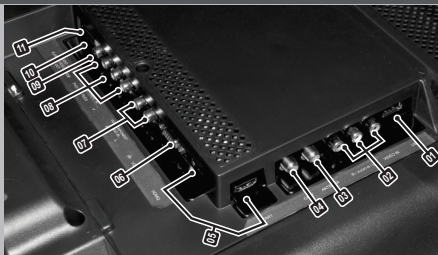
4 SOURCE: alterna entre as fontes de entrada.

5 POWER: botão liga e desliga (Standby).

6 LED INDICADOR DO STANDBY

7 SENSOR DO CONTROLE REMOTO.

VISTA TRASEIRA



01 ENTRADA USB.

02 AV1: entrada de vídeo composto e áudio estéreo.

- Amarelo - entrada de vídeo.
- Vermelho/Branco - entrada de áudio L e R.

03 AIR: entrada RF.

04 CABO: entrada RF.

05 HDMI: entrada de áudio e vídeo digital.

06 VGA: entrada para conexão com computador.

07 VGA/COMPONENT AUDIO IN: entrada de áudio para conexão com PC e VÍDEO COMPONENTE.

08 ENTRADA VÍDEO COMPONENTE.

09 SAÍDA DE ÁUDIO DIGITAL COAXIAL.

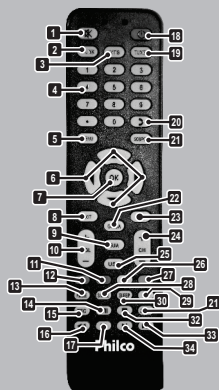
10 VÍDEO OUT / AUDIO L/R OUT: saída de vídeo composto e áudio estéreo do tipo P2 e P3.

11 ENTRADA RJ 45

IMPORTANTE:

- Para reduzir o risco de choque elétrico é necessário a remoção do cabo de alimentação/força da tomada da rede elétrica.

O CONTROLE REMOTO



1 MUTE: cessa o som.

2 T.LINK: acesso ao menu T-LINK (CEC), compatibilidade de funcionalidade com cabo HDMI.

3 MTS: alterna entre os tipos de áudio/idiomas disponíveis pela transmissão da emissora ou em vídeos contidos em dispositivos USB.

4 TECLADO NUMÉRICO.

5 MENU: menu principal do aparelho.

6 TECLAS DE NAVEGAÇÃO.

7 OK: confirmação

8 EXIT: sai do menu ou retorna para modos de operação.

9 GUIA: guia de programação eletrônica. Apenas para sinal digital.

10 VOLUME: ajusta o volume.

11 BOTÃO VERDE: utilizado para menus digital e em modo USB.

12 BOTÃO VERMELHO: utilizado para menus digital e em modo USB.

13 P.MODE: ajustes de imagem predefinidos.

14 PLAY/PAUSE: inicia e pausa a reprodução.

15 REC: habilita a função de gravação digital em dispositivo USB compatível.

16 <<: retrocede a um ponto específico.

17 |<: retrocede faixa ou capítulo.

18 POWER: Liga/desliga o aparelho colocando em modo standby.

19 TUNER: alterna entre as opções de entrada de sinal (ANTENA e CABO).

20 RETURN: retorna.

- 21** **SOURCE:** alterna entre as fontes de entrada.
- 22** **GINGA:** interatividade.
- 23** **INFO:** exibe informações.
- 24** **CH +/CH-:** navega entre canais sintonizados.
- 25** **USB:** acesso ao conteúdo do dispositivo USB.
- 26** **BOTÃO AMARELO:** utilizado para menus digital e em modo USB.
- 27** **BOTÃO AZUL:** utilizado para menus digital e em modo USB.
- 28** **S.MODE:** alterna entre ajustes de áudio predefinidos.
- 29** **CC:** habilita o recurso de legendas.
- 30** **SLEEP:** permite escolher um tempo para o desligamento do aparelho.
- 31** **ZOOM:** alterna entre os formatos de tela disponíveis.
- 32** **STOP:** para a reprodução.
- 33** **>>:** avança a um ponto específico.
- 34** **>|:** avança faixa ou capítulo.

PILHAS

1º PASSO: Remover a tampa do compartimento das pilhas do controle remoto.

2º PASSO: Inserir duas pilhas (AAA), assegurando-se de que a polaridade das mesmas corresponda às marcas dentro do compartimento.

3º PASSO: Recolocar a tampa no lugar.



IMPORTANTE:

• Quedas podem danificar permanentemente o controle remoto.

RECOMENDAÇÕES

- O controle remoto atua sobre um sensor na unidade do aparelho. Ele tem um alcance de 5 metros, e deve ser utilizado dentro de uma abertura de 30° (em qualquer direção) em relação ao sensor do controle remoto presente no painel frontal do aparelho.
- Manter as pilhas fora do alcance de crianças. Em caso de ingestão, deve-se consultar um médico imediatamente.
- Não manusear as pilhas com objetos metálicos.
- Retirar as pilhas do controle remoto, se o usuário não for utilizá-lo por um longo período de tempo.
- Não deixar objetos entre o sensor do aparelho e o controle remoto. Isso poderá causar o mau funcionamento do controle, pois interromperá o sinal enviado ao aparelho.
- Ao utilizar o controle remoto, não pressionar as teclas utilizando força em demasia. Isto poderá comprometer o funcionamento deste acessório em curto prazo.

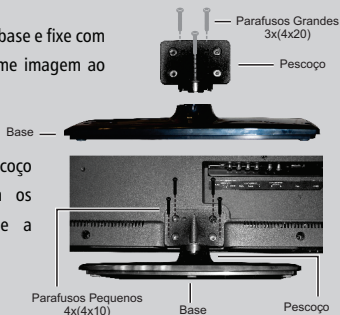
MONTAGEM E INSTALAÇÃO

INSTALANDO O SUPORTE DE MESA E PREPARANDO PARA SUPORTE DE PAREDE

Posicionar o aparelho e a base na posição mostrada na figura abaixo.
IMPORTANTE: Cobrir a parte frontal (TELA LCD/LED) com um cobertor macio para evitar danos.

1 Conecte o pescoço na base e fixe com os parafusos. (Conforme imagem ao lado).

2 Conecte a base e o pescoço na tela e fixe com os parafusos (Conforme a imagem ao lado).



IMPORTANTE:

- Para fixação em suporte de parede, o produto utiliza furação padrão VESA 200 mm M4
- A profundidade do parafuso deve ser verificada de acordo com o suporte adquirido.

• Se ao executar uma nova configuração de vídeo e a imagem distorcer ou mesmo se ausentar, aguardar 30 segundos para reversão do ajuste e retorno à resolução anterior.

ENTRADA DE VÍDEO COMPOSTO E ÁUDIO ESTÉREO

Conector Amarelo: transmite sinal de vídeo.

Conector Vermelho e branco: transmite sinais de áudio estéreo (R/L).

A ilustração a seguir simula uma conexão de vídeo composto e áudio estéreo com um Player.

- 1 Efetuar as conexões de vídeo e áudio estéreo entre o Player e o aparelho conforme figura abaixo.
- 2 Através da tecla **SOURCE**, selecione a respectiva entrada conectada.



Conectar o **CABO RCA** à entrada **VÍDEO IN** e **ÁUDIO IN**.
Deve-se coincidir as cores do plugue com as cores das saídas e entradas.

Para que se possa extrair o máximo de qualidade tanto no áudio quanto no vídeo, é necessário preparar o aparelho adequadamente.

ENTRADA PC IN

Conectar um cabo **VGA** (não incluso) entre o conector **VGA** no aparelho e a placa de vídeo do computador. Em seguida conectar uma das extremidades do cabo de áudio (não incluso) na entrada **AUDIO IN** do aparelho e a outra extremidade na saída de áudio do **PC**. Em seguida, ligar o **PC**.



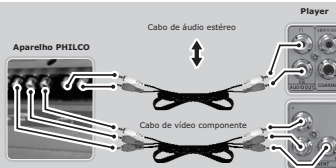
IMPORTANTE:

- Utilizar adaptador P2/RCA.
- As opções de ajuste são fornecidas pela placa de vídeo do computador.

ENTRADA VÍDEO COMPONENTE

Cabo Azul/Verde/Vermelho: transmite sinais de vídeo, cada cabo transmite uma determinada informação.
A ilustração a seguir simula uma conexão de vídeo componente e áudio estéreo com um DVD Player.

- 1 Efetuar as conexões de vídeo e áudio estéreo entre o DVD player e o aparelho conforme figura a seguir.
- 2 Através da tecla **SOURCE**, selecione a respectiva entrada conectada.



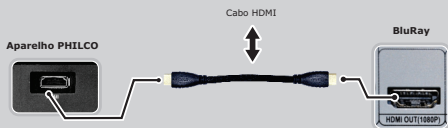
Conectar o **CABO RCA** à entrada **COMPONENTE IN**.
Deve-se coincidir as cores do plugue com as cores das saídas e entradas.

ENTRADA HDMI

HDMI: High-Definition Multimedia Interface, ou seja, interface multimídia de alta definição.

A ilustração a seguir simula uma conexão HDMI com um Player.

- 1 Efetuar a conexões HDMI entre o player e o aparelho conforme figura abaixo.
- 2 Através da tecla **SOURCE**, selecione a respectiva entrada conectada.



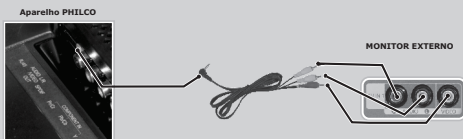
IMPORTANTE:

• Ao escolher uma resolução, é normal que a imagem se torne corrompida por alguns instantes ou demore um pouco para ser exibida.

SAÍDA DE VÍDEO COMPOSTO E ÁUDIO ESTÉREO

A saída de vídeo e áudio estéreo permite a conexão com um dispositivo de áudio e de vídeo externo. Função disponível apenas para modo AV.

- 1 Efetuar as conexões de vídeo e áudio estéreo entre a Monitor PHILCO e o monitor externo.
- 2 No que diz respeito ao dispositivo externo, o usuário deverá selecionar a respectiva entrada de áudio e vídeo como fonte de entrada do aparelho.



Conectar os cabos (não inclusos) a saída **AV OUT** e entrada **AV IN** do monitor externo. Deve-se coincidir as cores do plugue com as cores das saídas e entradas.

MODOS DE OPERAÇÃO

Os modos de operação do aparelho correspondem às fontes de sinal. Para alternar entre os modos de operação (fontes de entrada de sinal), seguir o procedimento abaixo:

- 1 Ligar o aparelho
- 2 Pressionar o botão **SOURCE** no controle remoto.
- 3 Utilizando as teclas de navegação do controle remoto, escolher o modo de operação desejado.
- 4 Pressionar **OK** para confirmar.

MODO USB (APLICATIVOS)

IMPORTANTE:

• A PHILCO não se responsabiliza por eventuais perdas de dados contidos em dispositivos USB.

- 1 Insira um dispositivo **USB** em uma das entradas **USB** do aparelho.
- 2 Selecionar a entrada **USB** pressionado o botão **USB**.
- 3 Uma interface será exibida para a reprodução dos arquivos.
- 4 Selecione o filtro desejado e pressione **OK**.

REPRODUÇÃO DE FOTOGRAFIA.

Ao selecionar o filtro **IMAGENS**, os arquivos compatíveis serão exibidos em miniatura.

- 1 Para dar início a reprodução de todas as imagens (**APRESENTAÇÃO DE SLIDE**), pressionar o botão **PLAY/PAUSA**.
- 2 Ao manter o seletor sobre uma miniatura, será exibido as informações do arquivo.
- 3 Para fazer uma seleção, navegue até a miniatura e pressione **OK**. Depois de selecionadas, pressione o botão **PLAY/PAUSA**.
- 4 Para exibir a barra de recursos, pressione o botão **MENU**.



- 1** **ANT/PRÓX:** avança e retrocede a imagem.
- 2** **PLAY/PAUSA:** inicia e pausa a reprodução.
- 3** **PARAR:** para a reprodução.
- 4** **ROTACIONAR:** rotaciona.
- 5** **AMPLIAR/ENCOLHER:** aumenta e diminui a visualização da imagem.
- 6** **MOVER:** permite mover a imagem durante o zoom.
- 7** **REPETIR:** modos de repetição.

- 8** **MUSIC:** reproduz músicas contidas no dispositivo USB durante a apresentação de SLIDE.
 - **IMPORTANTE:** não é possível escolher a música a ser reproduzida.
- 9** **LISTA:** exibe a lista de reprodução.
- 10** **INFO:** exibe as informações pertinentes ao arquivo.

REPRODUÇÃO DE MÚSICA.

Ao selecionar o filtro **MÚSICA**, os arquivos compatíveis serão exibidos em miniatura.

- 1** Para dar início a reprodução, selecione o arquivo desejado e pressione o botão **PLAY/PAUSA**.
- 2** Ao manter o seletor sobre uma miniatura, será exibido as informações do arquivo.
- 3** Para fazer uma seleção, navegue até a miniatura e pressione **OK**. Depois de selecionadas, pressione o botão **PLAY/PAUSA** para dar início a reprodução.
- 4** Ao iniciar a reprodução, uma barra de recursos será exibida na parte de baixo da tela.



- 1** **ANT/PRÓX.:** avança e retrocede a um ponto específico.
- 2** **PLAY/PAUSA:** inicia e pausa a reprodução.
- 3** **PARAR:** para a reprodução.
- 4** **RECUAR/AVANÇAR:** avança e retrocede.
- 5** **REPETIR:** modos de repetição.
- 6** **LISTA:** exibe a lista de reprodução.
- 7** **INFO:** exibe as informações pertinentes ao arquivo.

REPRODUÇÃO DE FILME

Ao selecionar o filtro **FILME**, os arquivos compatíveis serão exibidos em miniatura conforme imagem abaixo.

- 1** Para dar início a reprodução, selecione o arquivo desejado e pressione o botão **PLAY/PAUSA**.
- 2** Ao manter o seletor sobre uma miniatura, será exibido as informações do arquivo.
- 3** Para fazer uma seleção, navegue até a miniatura e pressione **OK**. Depois de selecionadas, pressione o botão **PLAY/PAUSA** para dar início a reprodução.
- 4** Para exibir ou esconder a barra de recursos, pressione o botão **MENU**.

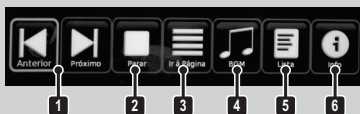


- 1** **ANT./PRÓX:** avança e retrocede a um ponto específico.
- 2** **PLAY/PAUSA:** inicia e pausa a reprodução.
- 3** **PARAR:** para a reprodução.
- 4** **AVANÇAR/RECUAR:** avança e retrocede.
- 5** **CÂMERA LENTA:** câmera lenta.
- 6** **REPETIR:** modos de repetição.
- 7** **REPETIR AB:** repete seções entre dois pontos específicos.
- 8** **TEMPO:** seleciona um ponto específico no filme.
- 9** **LISTA:** exibe a lista de reprodução.
- 10** **INFO:** exibe as informações pertinentes ao arquivo.
 - Permite alteração de idioma e legenda.

REPRODUÇÃO TEXTO

Ao selecionar o filtro **ARQUIVO**, os arquivos compatíveis serão exibidos em miniatura.

- 1** Para dar início a visualização, selecione o arquivo desejado e pressione o botão **PLAY/PAUSA**.
- 2** Durante reprodução pressionar o botão **MENU** para que seja exibida a barra de recursos.



- 1** **ANT/PROX:** avança e retrocede o texto.
- 2** **PARAR:** para a reprodução.
- 3** **IRA PÁGINA:** alterna entre as páginas do arquivo.
- 4** **MUSIC:** reproduz músicas contidas no dispositivo USB

durante a apresentação.

- **IMPORTANTE:** não é possível escolher a música a ser reproduzida.
- 5** **LISTA:** exibe a lista de reprodução.
- 6** **INFO:** exibe as informações pertinentes ao arquivo.

AJUSTES E CONFIGURAÇÕES

As próximas páginas deste tópico explicam como ajustar algumas configurações do aparelho.

IMPORTANTE:

• Para acessar o **SETUP** do aparelho, pressionar o botão **MENU** no controle remoto.

IMAGEM - Configurações para obter melhor qualidade de imagem.



- 1** **MODO DE IMAGEM:** alterna entre as equalizações predefinidas.
- A opção **PESSOAL**

permite ajuste manual de **CONTRASTE, BRILHO, COR, NITIDEZ E LUZ DE FUNDO.**

- 2** **TEMPERATURA DA COR:** alterna entre os modos predefinidos.
- 3** **FORMATO DE TELA:** alterna entre os formatos de tela.
- 4** **REDUTOR DE RUÍDO:** ameniza o ruído no sinal recebido.

- 5** **CONTRASTE DINÂMICO:** ajuste de tons pretos e brancos.
- 6** **TELA PC:** configura o tamanho da tela do computador. (Disponível pelo modo PC).

SOM - Configurações que ajudam a obter melhor qualidade de som.



- 1** **MODO DO SOM:** alterna entre as equalizações de som predefinidas.
- 2** **BALANÇO:** ajusta o equilíbrio do som entre os auto falantes.

- 3** **VOLUME AUTOMÁTICO:** estabiliza diferenças bruscas de som.
- 4** **SURROUND:** habilita efeito de som SURROUND.
- 5** **MODO SPDIF:** configuração da saída de áudio digital.

TEMPO - Configurações de horário.



1 SINC. AUTO: ajuste automático do relógio (sinal digital).

2 RELÓGIO: ajuste da hora e data no modo manual.

3 DESL. AUTOMÁTICO: programa o aparelho para desligar automaticamente.

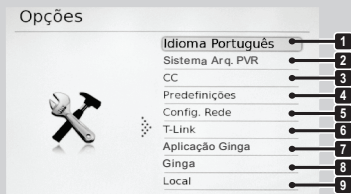
4 LIGAR AUTOMÁTICO:

programa o aparelho para ligar automaticamente.

5 SONECA: Permite ajustar um tempo para que o aparelho desligue.

6 FUSO HORÁRIO: permite ajuste de hora pela região local e transmitida.

OPÇÕES - Configuração das opções do aparelho.



1 IDIOMA: altera o idioma do menu.

2 SISTEMA ARQ. PVR: configurações de dispositivo USB.

3 CC: habilita legenda (apenas para canais que disponibilizarem).

4 PREDEFINIÇÕES: retorna para as configurações de fábrica.

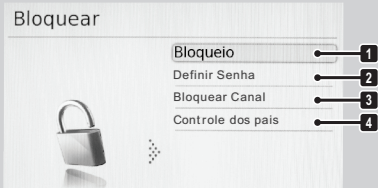
5 CONF. REDE: Configuração da rede.

6 T-LINK: permite compatibilidade pelo padrão CEC, com cabo HDMI para equipamentos compatíveis com a função.

7 APLICAÇÃO GINGA: Indisponível

8 GINGA: Indisponível
9 LOCAL: Configura o modo Logo (demonstração) ou modo normal (usuário).

Bloquear - Configuração para controle do usuário.



1 BLOQUEIO: habilita as próximas opções Utilizar a senha padrão.

2 DEFINIR SENHA: altera a senha de bloqueio.

•A senha padrão é 0000 e a senha master é 0812.

3 BLOQUEAR CANAL: bloqueia a exibição. Utilizar a senha padrão ou master para liberar a exibição.

4 CONTROLE DOS PAIS: Permite aos responsáveis bloquearem alguns canais.

APLICAÇÃO- Configuração das aplicações do aparelho.



1 APLICATIVOS: Aplicativos do dispositivo USB.

2 GAMES: acesso aos jogos.

PROBLEMAS E SOLUÇÕES

1 APARELHO NÃO LIGA

• **Tomada sem energia ou com mau contato.** Ligar o aparelho em outra tomada.

• **Botão ON/STDBY.** Pressionar o botão POWER no controle remoto para ligar o aparelho.

2 CONTROLE REMOTO NÃO FUNCIONA

• **Pilha gasta ou mal colocada.** Verificar e trocar as pilhas.

• **Fora de alcance.** Usar o controle remoto de acordo com instruções contidas neste manual.

3 SEM IMAGEM OU IMAGEM RUIM/DISTORCIDA

• **Cabo de A&V ligado incorretamente.** Efetuar ligação conforme manual.

• **Ajuste incorreto.** Ajuste as configurações de vídeo.

4 SEM SOM / SOM DISTORCIDO

• **Volume muito baixo.** Aumentar o volume.

• **Função MUTE ligada.** Pressionar o botão MUTE no controle remoto.

ESPECIFICAÇÕES TÉCNICAS

IMAGEM/TELA

- Proporção de Imagem: 16:9
- Tempo de Resposta (típico): 5 ms
- Tipo da Tela: backlight led 24"
- Resolução Máxima: 1920 X 1080 (pixels)
- Contraste dinâmico: 1.000.000:1

SOM

- Potência de saída (RMS): 12W
- Alto-falantes internos: 8 ohm
- Auto-falantes internos: 2

GERAL

- Temp. ambiente: 0°C a 40°C
- Alimentação: 110 - 240V
- Frequência: 50/ 60 Hz
- Consumo máximo: < 30,0W
- Consumo STANDBY: < 1,0W

IMPORTANTE

- Em virtude de constantes aperfeiçoamentos em sua linha de produtos, a Philco reserva-se o direito de proceder, sem aviso prévio, às modificações técnicas que julgar convenientes.
- As figuras apresentadas neste manual são de caráter ilustrativo, não necessitam ser fiéis ao produto em si.

GLOSSÁRIO

ESTÉREO

- Sistema de som que utiliza dois canais, um esquerdo e um direito.

manter as funções básicas em operação.

VIDEO COMPOSTO

- Formato de transmissão de sinal de vídeo.

RCA

- Tipo de conector amplamente utilizado para áudio e vídeo. Os cabos RCA possuem um plugue em cada extremidade, que consiste em um conector central, envolvido por um anel.

HDMI

- Trata-se de uma interface totalmente digital capaz de transmitir áudio e vídeo num único cabo. É também a conexão padrão para os contemporâneos leitores de BluRay.

STAND-BY

- O aparelho consome o mínimo de energia necessária, utilizando-a apenas para

05/13.1149-00/05 716384 - 62000015 - REV.1



0800 645 8300