

BRITANIA

MANUAL DE INSTRUÇÕES
ASPIRADOR DE PÓ BAS71



The logo features the word "BRITANIA" in a bold, white, italicized sans-serif font. A bright yellow, five-pointed star is positioned above the letter "I", partially overlapping it and extending to the right.

BRITANIA

O APARELHO DESTINA-SE SOMENTE PARA USO DOMÉSTICO

INTRODUÇÃO

Parabéns pela escolha de mais um produto de nossa linha.

Para garantir o melhor desempenho de seu produto e não invalidar a garantia, o usuário deve ler atentamente as instruções a seguir. Recomenda-se não jogar fora este Manual de Instruções. Ele deve ser guardado para eventuais consultas.

Devido aos avanços tecnológicos e ao sistema de produção por lotes, poderão existir pequenas divergências entre o aparelho e alguma ilustração ou descrição de funcionamento de algum recurso deste Manual. Tal fato, porém, não prejudica o entendimento por parte do usuário.

CUIDADOS

A Fabricante garante o bom funcionamento deste aparelho. Porém, é necessário que sua utilização seja adequada para que o usuário desfrute do máximo que o aparelho pode proporcionar sem prejudicar a saúde do usuário. Os cuidados descritos a seguir e devem ser obedecidos.

INSTRUÇÕES AO USUÁRIO

Muitos dos “problemas” que acometem os produtos eletrônicos têm como causa, não somente a desinformação em relação ao aparelho, mas uma conexão equivocada por parte do usuário. Existe uma grande probabilidade de o usuário resolver eventuais contratemplos de operação ou funcionamento insatisfatório do aparelho apenas consultando o Manual de Instruções. Antes de submeter o aparelho a um posto de Assistência Técnica Autorizada, o usuário deve ler atentamente o Manual de Instrução.



O sinal em forma de raio é destinado a alertar o usuário para a presença de tensões perigosas no interior do aparelho. Tocar componentes internos poderá resultar em choque elétrico.



O ponto de exclamação é destinado a alertar o usuário para a existência de instruções importantes de uso. Para reduzir o risco de choque elétrico ou incêndio, não abrir o aparelho.



“Cuidado, superfície quente”.



Aviso: situações que podem prejudicar você ou terceiros.



Atenção: situações que podem danificar seu aparelho ou outro equipamento.



Nota: notas, dicas de uso ou informações adicionais.



Dica: Conselhos para utilização e melhor funcionamento.

PRECAUÇÕES QUANTO À SEGURANÇA

- Antes da primeira utilização, é aconselhável ler este Manual atentamente e guardá-lo para futuras referências.
- Se o cordão estiver danificado, ele deve ser substituído pelo fabricante, Assistência Técnica Autorizada ou pessoa qualificada, a fim de evitar riscos.
- Para evitar acidentes, manter o material da embalagem fora do alcance de crianças, após desembalar o aparelho.
- Não usar este aparelho para aspirar nenhum tipo de líquido ou materiais inflamáveis.
- Sempre esvaziar o reservatório de pó quando estiver cheio.
- Para se proteger contra o choque elétrico, o usuário não deve mergulhar o cordão elétrico nem o plugue em água ou em outro líquido.
- Não deixar que o aspirador passe por cima do cordão de alimentação.
- Desligar sempre o aparelho antes de cada interrupção momentânea de utilização ou para adaptar acessórios.
- Evitar o contato físico; manter os cabelos, as roupas e outros utensílios longe dos bocais de

aspiração do aparelho, para se evitarem acidentes.

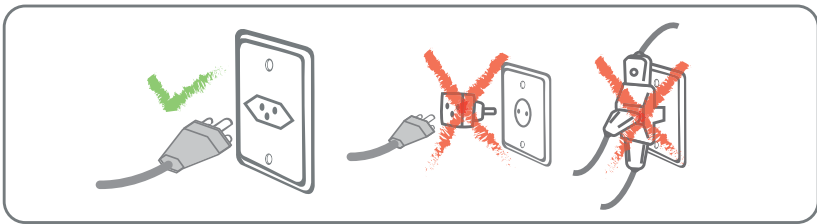
- Não guardar nem utilizar o aparelho perto de locais com temperatura elevada.
- Nunca transportar o aparelho pelo cordão elétrico, nem desligá-lo da tomada puxando pelo cordão. Sempre desconectar segurando pelo plugue.
- Utilizar uma tomada elétrica exclusiva. Não utilizar adaptadores tipo “T” ou temporizadores.
- Não utilizar adaptadores e benjamins, sempre ligar o produto direto a uma tomada com o padrão NBR5410 que esteja dimensionada para o produto em questão (circuito elétrico), instalada por um eletricista habilitado.
- O aparelho não deve ser operado por meio de um temporizador externo ou sistema de controle remoto separado.
- Antes de usar o aparelho, certificar-se de que a tensão da sua tomada elétrica corresponde à indicada na etiqueta do aparelho. Sempre utilizar uma tomada elétrica com a mesma tensão.
- Não utilizar o aparelho para fins diferentes dos previstos neste manual de instruções.
- Sempre remover o cabo de alimentação da to-

mada, puxando pelo plugue, durante a limpeza e manutenção do produto. Nunca toque no plugue com a mão molhada.

- Este aparelho não foi projetado para ser utilizado por pessoas (incluindo crianças) com capacidades físicas, sensoriais ou mentais reduzidas, ou falta de experiência e conhecimentos, exceto se forem supervisionadas ou instruídas por uma pessoa responsável pela sua segurança.
- Manter o aparelho longe do alcance de crianças.
- As crianças devem ser supervisionadas, para assegurar de que não brinquem com o aparelho.
- Uma atenção constante é necessária durante o funcionamento do aparelho. Não deixar que este seja utilizado por crianças ou perto delas.
- O aparelho não deve ser deixado sozinho enquanto estiver conectado à tomada elétrica.
- Não utilizar este aparelho ao ar livre.
- Se o uso de uma extensão elétrica for necessária, deve-se garantir que a especificação do fio da extensão seja igual ou superior ao cordão elétrico original do aparelho, para evitar superaquecimento e acidentes.
- Deve-se tomar cuidado para que ninguém tro-

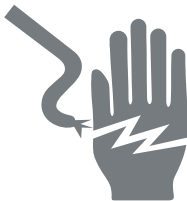
pece no cordão elétrico.

- Para não perder a garantia e para evitar problemas técnicos, jamais tentar consertar o produto em casa. Caso necessário, o usuário deverá levá-lo à Assistência Técnica Autorizada.
- A nota fiscal e o certificado de garantia são documentos importantes e devem ser guardados para efeito de garantia.
- Não utilize acessórios que não sejam originais do aparelho. O uso de acessórios que não sejam originais pode prejudicar o funcionamento, causar danos ao usuário e ao produto.



Qualquer serviço de manutenção ou de reparos só deverá ser efetuado por um técnico credenciado. Não tentar consertar o produto por conta própria.

⚠ ADVERTÊNCIA

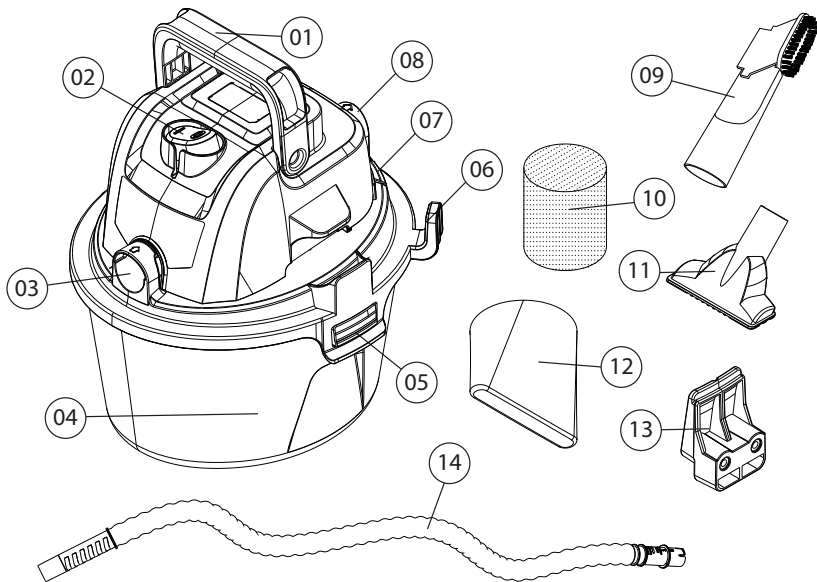


- Retirar o plugue da tomada elétrica antes de efetuar qualquer manutenção no aparelho.
- Recolocar todos os componentes antes de ligar o produto.
- Ligar o plugue em uma tomada com aterramento efetivo, conforme norma NBR5410.
- Não usar adaptadores, benjamins ou T's.

• Não seguir estas instruções pode trazer risco de morte, incêndio ou choque elétrico.

LISTA DE COMPONENTES

- 01.** Alça;
- 02.** Botão Liga/Desl.;
- 03.** Entrada de sucção;
- 04.** Reservatório de poeira;
- 05.** Trava;
- 06.** Gancho para enrolar o cordão elétrico;
- 07.** Suporte para acessórios;
- 08.** Saída de ar (função sopro);
- 09.** Acessório de cantos e escova;
- 10.** Filtro esponja (para líquidos);
- 11.** Acessório multi funções;
- 12.** Filtro de tecido (uso somente a seco);
- 13.** Suporte de parede;
- 14.** Conjunto de mangueira.



INSTALAÇÃO DO SUPORTE DE PAREDE

Seleção do Local de Montagem:

Escolha um local de montagem em um montante da parede e/ou forneça uma superfície que seja forte o suficiente para suportar o peso combinado do aspirador com o tanque cheio de detritos e acessórios.

Fixação do Suporte de Parede:

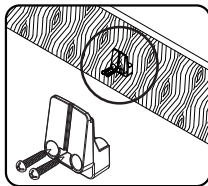
Fixe o suporte de parede na superfície de montagem com os 2 parafusos fornecidos ou outro fixador adequado.



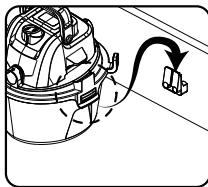
Os parafusos fornecidos são adequados **SOMENTE** para montagem em madeira. Certifique-se de usar os fixadores apropriados para montar o aspirador em uma superfície que não seja de madeira.)

Certifique-se de que o suporte de parede esteja nivelado.

Instalação do Aspirador:



Instale o aspirador alinhando a trava em cada lado do tanque para engatar enquanto o aspirador é abaixado sobre o suporte de parede.



Prevenção de Lesões ou Danos:

Para evitar possíveis lesões ou danos ao desalojar o aspirador do suporte de parede ou ao deixar cair o tanque durante o desengate, sempre

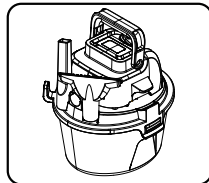
remova todo o aspirador do suporte de parede e coloque-o no chão para esvaziar o tanque ou realizar a manutenção do filtro.

Remoção do Aspirador:

Antes de remover o aspirador do suporte de parede, verifique se a tampa do tanque está bem fixada ao tanque. Para remover o aspirador do suporte de parede, segure a alça superior com uma mão e o fundo do tanque com a outra mão. Deslize o aspirador para fora do suporte de parede levantando-o diretamente para cima.

Suporte para acessórios:

Quando o aparelho não estiver em utilização, os acessórios podem ser armazenados em seus suportes.

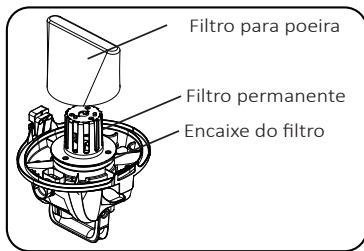


PREPARAÇÃO PARA ASPIRAÇÃO A SECO:



Para aspirar poeira e materiais secos, é necessário adicionar o saco de filtro seco reutilizável para garantir a filtragem adequada.

Com a tampa do tanque virada para baixo, centralize o saco de filtro seco no filtro e empurre o anel de montagem para baixo até que esteja posicionado contra os encaixes da tampa.



Certifique-se de que o anel de montagem esteja completamente firme e posicionado, pressionando firmemente ao redor do anel em vários pontos. Verifique também se todas as bordas do saco de filtro estão seguras sob o anel de montagem.

A mangueira conta com um indicador para sua fixação, siga as setas para o alinhamento correto. Alinhe a seta da mangueira com a seta da saída ou entrada de ar do aspirador.

Para remover a mangueira da entrada de ar, segure a mangueira pelo engate e gire-o enquanto puxa para fora.

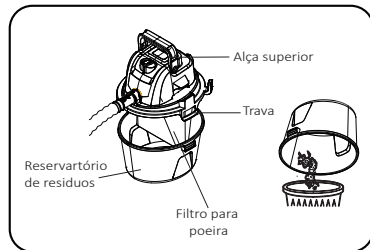
Eficiência do Aspirador:

A eficiência do aspirador depende em grande parte do filtro.

Limpeza de Poeira

Abra o compartimento e remova a cabeça do aparelho e o saco de filtro.

Esvazie o compartimento de resíduos, incline o tanque e despeje a sujeira.



Coloque a cabeça do aparelho de volta no tanque e trave-a.

Após conectar ao tanque, o aspirador pode ser utilizado novamente para aspiração a seco.

Limpeza do Saco de Filtro Seco Reutilizável:

Para limpar o saco de filtro seco reutilizável, remova-o e sacuda o excesso de sujeira e poeira.

Dependendo da condição do filtro, também pode ser utilizado um enxágue com água. Deixe o filtro secar antes de instalá-lo novamente na gaiola da tampa.



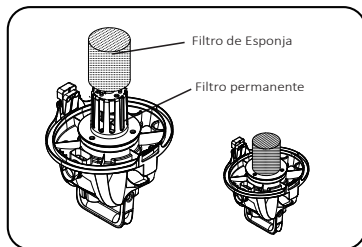
Não lave ou seque o filtro em máquina.

PREPARAÇÃO PARA ASPIRAÇÃO DE LÍQUIDOS:



Antes de iniciar a aspiração de líquidos, remova toda a sujeira e detritos encontrados no reservatório de sujeira.

A aspiração de líquidos requer que o filtro de esponja esteja posicionado sobre o filtro permanente.



O filtro de tecido não deve ser instalado para aspirar líquidos.

Desligue o aparelho imediatamente após concluir a aspiração de líquidos ou quando o tanque estiver cheio e pronto para ser esvaziado. Levante a mangueira para drenar qualquer excesso de líquido no tanque. O interior do tanque deve ser limpo periodicamente.

Limpeza dos Filtros de Esponja



Os filtros de esponja devem ser limpos periodicamente.

Sempre desconecte o plugue da tomada antes de remover a tampa do reservatório. Coloque a tampa do reservatório em posição invertida. Remova o filtro de esponja deslizando-o para cima e fora do filtro permanente da tampa.

Sacuda o excesso de sujeira do filtro de esponja com um movimento rápido para cima e para baixo.

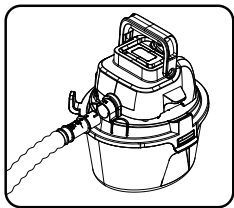
Segure o filtro de esponja sob água corrente por um ou dois minutos, enxaguando por dentro. A lavagem com água nem sempre é necessária, dependendo da condição do filtro de esponja.

Esprema suavemente o excesso de água, seque com uma toalha limpa e deixe secar. O filtro de esponja estará pronto para ser reinstalado na gaiola da tampa.

Desligamento Automático da Sucção

O aspirador está equipado com um desligamento automático da sucção que opera ao aspirar líquidos.

À medida que o nível do líquido sobe no tanque, um flutuador interno sobe até se posicionar contra um selo na entrada do motor, desligando a sucção. Quando isso acontece, o motor emitirá um ruído mais agudo do que o normal e a sucção será drasticamente reduzida. Se isso ocorrer, desligue o aparelho imediatamente.



Não desligar o aparelho após o flutuador subir e desligar a sucção resultará em danos extensivos ao motor.

Para continuar o uso, esvazie o líquido do tanque.

Se o aspirador for acidentalmente tombado, ele pode perder a sucção. Se isso ocorrer, desligue o aparelho e coloque o aspirador na posição vertical.

FUNÇÃO SOPRO

Este aspirador pode ser usado como um soprador potente. Para usar o aparelho como soprador, limpe a mangueira de quaisquer obstruções, insira a extremidade da mangueira na porta de sopro existente na parte traseira do aparelho.



Existe marcações na entrada e saída de ar que indicam a direção do ar.

Tenha cautela ao usar o soprador devido à força poderosa do ar ao usar certos acessórios. Para remover a mangueira da porta de sopro, gire o engate enquanto puxa para fora.



Sempre use proteção ocular para evitar que pedras ou detritos sejam soprados ou ricocheteiem nos olhos ou no rosto, o que pode resultar em lesões graves.

ARMAZENAMENTO

Antes de armazenar o seu aspirador de pó, o reservatório de sujeira deve ser esvaziado e limpo. O cabo de alimentação pode ser enrolado ao redor do aparelho para maior conveniência. O aspirador deve ser armazenado em ambientes internos, secos e arejados.

CERTIFICADO DE GARANTIA

Fabricante solicita ao consumidor a leitura prévia do Manual de Instruções para a melhor utilização do produto. A Fabricante garante seus produtos contra defeitos de fabricação durante o período estabelecido, contados a partir da data de entrega do produto expresso na nota fiscal de compra. Conforme modelo a seguir:

ELETRDOMÉSTICOS

Garantia legal* 3 Meses

Garantia adicional 9 Meses

Garantia total** 12 Meses

*A garantia legal é de 90 dias e tem seu início na data de aquisição do produto.

**A garantia total é a soma da garantia legal mais a garantia adicional.

- Os controles remotos terão garantia legal de 90 dias, mais 90 dias de garantia adicional, totalizando 180 dias.
- Os acessórios terão somente garantia legal de 90 dias.
- A Fabricante prestará serviços de Assistência Técnica, tanto os gratuitos quanto os remune-

rados, somente nas localidades onde mantiver Postos Autorizados.

Para que você exerça a garantia constante neste certificado, será necessário informar alguns de seus dados pessoais, como por exemplo: nome, CPF, endereço e telefone às nossas Assistências Técnicas, a fim de que seja aberta ordem de serviço. Em cumprimento à Lei Geral de Proteção de Dados, a Britânia informa que estes dados poderão ser compartilhados com nossos prestadores de serviço, somente quando necessário para a conclusão do atendimento em garantia.

• Em locais onde não haja Postos Autorizados, o produto deverá ser transportado, por conta e risco do consumidor. A relação de Postos Autorizados está disponível através do site www.britania.com.br ou através do SAC (47) 3431-0300. Se o consumidor vier a transferir a propriedade deste produto, a garantia ficará automaticamente transferida, respeitando o prazo de validade, contado a partir da primeira aquisição. Produtos que necessitam de serviço de instalação terão despesas e responsabilidades por conta do consumidor. O compromisso de garantia cessará caso:

- O produto seja examinado, adulterado ou con-

sertado fora de Assistência Técnica Autorizada.

- Ocorra a utilização de peça ou componente não original.
- O produto seja ligado em tensão diferente daquela para qual foi projetado.
- O defeito seja decorrente de uso inadequado ou negligência do consumidor em relação às instruções do manual.
- Danos sejam causados por ação de agentes da natureza (enchentes, maresia, raios, etc.).
- O produto seja utilizado para fins não domésticos.
- Não sejam seguidas as recomendações de conservação, conforme manual.
- Ausência ou adulteração do número de série.

BRITÂNIA ELETRÔNICOS S.A

Rua Dona Francisca, 12.340- Bairro Pirabeiraba
Joinville/SC CEP 89.239-270

Insc. Est. 254.861.660- CNPJ 07.019.308/0001-28

FABRICADO NA CHINA

Para ter acesso ao manual digital (em PDF),
acesse o QR Code, ou entre em contato
com o nosso SAC em horário comercial.



ATENDIMENTO AO CONSUMIDOR BRITÂNIA (47) 3431-0300
www.britania.com.br

03/25 15777-00-05 747562 Rev.0