

## ESPECIFICAÇÕES TÉCNICAS

| TV P60CRA            |                                 |
|----------------------|---------------------------------|
| IMAGEM/TELA          |                                 |
| •Diagonal visual     | 60"                             |
| •Tipo da Tela        | IPS                             |
| •Proporção de Imagem | 16:9                            |
| •Resolução Máxima:   | UltraHD 4K (3840 x 2160 pixels) |
| •Contraste dinâmico: | 1.200.000:1                     |
| SOM                  |                                 |
| •Potência de saída:  | 12Wrms x 2                      |
| RECEPÇÃO             |                                 |
| •Sintonia:           | Digital com recepção ISDB-T.    |
| •Modulação:          | PAL-M / PAL -N / NTSC           |
| •Recepção:           | 125 canais em modo VHF/UHF/CABO |
| GERAL                |                                 |
| •Temp. ambiente:     | 0°C a 40°C                      |
| •Alimentação:        | 110~ 240V                       |
| •Frequência:         | 50/ 60 Hz                       |

### Licenças



Produzida sob licença da Dolby Laboratories. Dolby e o símbolo de D duplo são marcas registradas da Dolby Laboratories.

Incorpora produto homologado pela Anatel sob número:

| ANATEL | CÓDIGO HOMOLOGAÇÃO    | MODELO        |
|--------|-----------------------|---------------|
|        | ANATEL 01577-22-11928 | WF-R12C-UWD4L |

"Este equipamento não tem direito à proteção contra interferência prejudicial e não pode causar interferência em sistema devidamente autorizados."

Para mais informações, consulte o site da Anatel [www.anatel.gov.br](http://www.anatel.gov.br)

## CERTIFICADO DE GARANTIA

A Fabricante solicita ao consumidor a leitura prévia do Manual de Instruções para a melhor utilização do produto. A Fabricante garante seus produtos contra defeitos de fabricação durante o período estabelecido, contados a partir da data de entrega do produto expresso na nota fiscal de compra. Conforme modelo a seguir:

|                           | TELEVISORES | ACESSÓRIOS | CONTROLE REMOTO |
|---------------------------|-------------|------------|-----------------|
| <b>Garantia legal*</b>    | 3 Meses     | 3 Meses    | 3 Meses         |
| <b>Garantia adicional</b> | 9 Meses     | -          | 3 Meses         |
| <b>Garantia total**</b>   | 12 Meses    | 3 Meses    | 6 Meses         |

\*A garantia legal é de 3 meses e tem seu início na data de aquisição do produto.  
\*\*A garantia total é a soma da garantia legal mais a garantia adicional.

- Os acessórios terão somente garantia legal de 3 meses.
- O controle remoto terá garantia total de 6 meses.
- A garantia do televisor, acessório e controle remoto apenas se aplica para defeitos de fabricação.
- A Fabricante prestará serviços de Assistência Técnica, tanto os gratuitos quanto os remunerados somente nas localidades onde mantiver Postos Autorizados.
- Em locais onde não haja Postos Autorizados, o produto deverá ser transportado, por conta e risco do consumidor. A relação de Postos Autorizados está disponível através do site [www.philco.com.br](http://www.philco.com.br) ou através do SAC (47) 3431-0499. Se o consumidor vier a transferir a propriedade deste produto, a garantia ficará automaticamente transferida, respeitando o prazo de validade, contado a partir da primeira aquisição. Produtos que necessitam de serviço de instalação terão despesas e responsabilidades por conta do consumidor. O compromisso de garantia cessará caso:
- O produto seja examinado, adulterado ou consertado fora de Assistência Técnica Autorizada.
- Ocorra a utilização de peça ou componente não original.
- O produto seja ligado em tensão diferente daquela para qual foi projetado.
- O defeito seja decorrente de uso inadequado ou negligência do consumidor em relação às instruções do manual.
- Danos sejam causados por ação de agentes naturais (enchentes, maresia, raios, etc.)
- O produto seja utilizado para fins não domésticos.
- Não sejam seguidas as recomendações de conservação, conforme manual.
- Ausência ou adulteração do número de série.

### PHILCO ELETRÔNICOS S.A. - Manaus

Rua Palmeira de Miriti, 287  
Bairro Gilberto Mestrinho - Manaus/AM CEP 69.006-373  
Insc. Est. 06.200.708-4 - CNPJ 11.283.356/0002-87  
INDÚSTRIA BRASILEIRA



## RECOMENDAÇÕES

A Philco garante o bom funcionamento deste aparelho. Porém, é necessário que sua utilização seja adequada, para que o usuário desfrute do aparelho sem prejudicar a sua saúde.

### INSTRUÇÕES AO USUÁRIO

Existe uma grande probabilidade de o usuário resolver eventuais contratempos de operação ou funcionamento insatisfatório do aparelho, apenas consultando o **Guia de inicialização rápido**. Antes de submeter seu aparelho a um posto de Assistência Técnica Autorizada Philco, leia atentamente o **Guia de inicialização rápido**.

### LOCAL DE INSTALAÇÃO


- Instale o aparelho sobre uma superfície firme, plana e horizontal.
- A ventilação normal do produto não deve ser impedida.
- Deixe um espaço de no mínimo 10 cm ao redor do televisor. Não cobrir o televisor quando estiver em uso.
- Não utilize este aparelho perto de fontes de calor.
- Não opere o aparelho em ambientes abafados, como pequenas salas. Isso poderá ocasionar superaquecimento do aparelho e acarretar mau funcionamento.


### PRECAUÇÕES QUANTO À SEGURANÇA


- Jamais desmonte o aparelho. Não toque o interior do produto nem inserir um objeto metálico dentro dele.
- Quando houver tempestades, desligue o cordão elétrico da tomada elétrica e se estiver sendo utilizado ao ar livre, interromper o uso.
- Não imergir o cabo de alimentação/força, o plugue ou o aparelho na água ou em qualquer outro líquido.
- Ao limpar a tela do aparelho, nunca use agentes de limpeza abrasivos. Utilize um pano macio umedecido.
- Não empregue palha de aço nem outros produtos na antena, pois eles podem danificar o televisor.
- Não utilize aparelhos que apresentem algum tipo de dano no cabo de alimentação/força.
- Para substituir qualquer peça danificada, deve-se procurar um posto de Assistência Técnica Autorizada Philco.
- Proteger o cabo de alimentação/força contra danos físicos ou mecânicos, tais como: ao ser

dobrado, torcido, pisado, preso por uma porta ou calçado.

- Para desconectar a TV totalmente da rede elétrica, o plugue deve estar fora da tomada.
  - Para reduzir o risco de choque elétrico, é necessário a remoção do cabo de alimentação/força da tomada da rede elétrica.
  - Não retirar o cabo de alimentação/força da tomada puxando pelo fio. Sempre puxe pelo plugue.
  - Manter o acesso ao cabo, plugue e a tomada desimpedido.
  - Produto não deve ser exposto a gotejamentos nem a respingos. Os objetos com líquidos, como vasos, não devem ser colocados sobre o produto.
  - Para evitar acidente, o aparelho deve ser fixado de forma segura ao chão/parede, de acordo com as instruções de instalação.
  - Evite o uso prolongado do aparelho com volume superior a 85 dB. Os níveis de ruído acima deste valor podem ser prejudiciais à audição humana.
  - Onde um plugue ou um conector é usado como dispositivo de desconexão a rede, o dispositivo deve ficar prontamente operável.
- A seguir está a simbologia relacionada à segurança utilizada no aparelho:

 O sinal em forma de raio é destinado a alertar o usuário para a presença de tensões perigosas no interior do aparelho. Tocar componentes internos poderá resultar em choque elétrico.

 O ponto de exclamação é destinado a alertar o usuário para a existência de instruções importantes de uso.

 Para reduzir o risco de choque elétrico ou incêndio, não abrir o gabinete do aparelho.

### MANUSEIO E LIMPEZA

- Retire o plugue da tomada antes de realizar qualquer tipo de limpeza.
- Não limpe o gabinete do aparelho com detergentes nem solventes.
- Mantenha todo aparelho elétrico fora do alcance de crianças, especialmente quando estiver em uso.
- Não deixe o aparelho ligado sem ninguém por perto.
- O aparelho em modo Standby consome uma quantidade mínima de energia necessária para

# Philco

## GUIA DE INÍCIO RÁPIDO TV P60CRA



Imagens meramente ilustrativas

# Philco • Roku TV

Parabéns pela escolha de mais um produto de nossa linha!

## Philco • Roku TV

Recomenda-se não jogar fora este **Guia de início rápido**. Ele deve ser guardado para eventuais consultas.

Para garantir o melhor desempenho de seu produto, **o usuário deve ler atentamente as instruções a seguir:**

A qualidade da imagem que você vê é tão boa quanto o sinal que você recebe. Para experimentar detalhes em alta definição, será necessário acessar uma programação HD.

Seu aparelho pode receber e reproduzir a programação HD através da entrada HDMI a partir de:

- Assinatura de TV a cabo em alta definição (Decodificador externo HD);
- Aparelho de Blu-ray e computadores com saída HDMI.
- Contate o seu provedor de cabo ou satélite para informações sobre a recepção de sinal em alta definição;
- Siga corretamente as instruções do **Guia de início rápido** para não invalidar a garantia.
- Verifique a resolução máxima disponível para o seu televisor nas especificações técnicas.
- Você pode obter um conteúdo em qualidade 4K através de canais de streaming\*.



Para ter acesso ao guia de início rápido digital (em PDF), acesse a central de atendimento Philco através do QRCode ao lado, ou entre em contato com o nosso SAC em horário comercial **SAC PHILCO: (47) 3431-0499**



\*Conteúdo 4K/UHD não está disponível em todos os canais. Pode necessitar um pagamento adicional e está sujeito aos requerimentos de banda larga do provedor do conteúdo.

## SÍMBOLOS

Os símbolos no existentes no Guia de início rápido estão interpretados como descritos à seguir:



**Nota:** Recomendações sobre o funcionamento para melhor utilização.



**Dica:** Conselhos para utilização e melhor funcionamento.



**Importante:** Recomendações que garantem a segurança do usuário.



**Atenção / Cuidado:** Práticas que podem resultar em acidentes ou riscos.

responder ao comando do controle remoto. Para evitar o consumo total de energia elétrica, remover o cabo de alimentação da tomada.

- A nota fiscal e o certificado de garantia são documentos importantes e devem ser guardados para efeito de garantia.

### INFORMAÇÕES IMPORTANTES

- Este produto é bivolt automático.
- A exibição de imagens estáticas por um longo período pode danificar a tela ou causar distorções permanentes: tais como fotografias ou uso em sistemas de monitoramento CFTV. Esta forma de uso irregular não tem garantia do fabricante.
- Para evitar futuros problemas, varie a programação exibindo imagens em movimento e em tela cheia.
- Embora a tela possua uma fabricação de tecnologia de alta precisão, alguns pontos brilhantes de luz podem aparecer em cores constantes. Isso é uma característica estrutural do painel e não gera nenhum impacto no funcionamento do produto.

### MEIO AMBIENTE

#### Embalagem

Um terço do consumo de papel destina-se a embalagens. Contribuir para a redução do consumo dos recursos naturais é um dever de todos.

O material utilizado para a embalagem e proteção do aparelho e acessórios são recicláveis.

#### Pilhas

Todos os tipos de pilhas devem receber atenção especial. Uma só pilha contamina o solo durante 50 anos.

As pilhas incorporam metais pesados tóxicos. Portanto, observar a legislação local quanto ao destino adequado dos materiais que serão descartados. Pilhas e baterias nunca devem ser jogadas junto ao lixo comum.

#### Produto

O simples fato de ter adquirido este modelo já demonstra certa responsabilidade ecológica, pois sabe-se que eletroeletrônicos recentes e de qualidade gastam menos energia.

Este produto é constituído de várias partes que podem ser reaproveitadas (recicladas) por empresas especializadas. Logo, ao descartar, manter a mesma consciência ecológica inicial e

não destinar ao lixo comum. Informar-se sobre os locais para o correto fim de vida.



A consciência ecológica depende de cada um, porém, é um ato que afeta a todos.

## CONTEÚDO DA EMBALAGEM

|                     |                         |
|---------------------|-------------------------|
| TV                  | Guia de início rápido   |
| Controle Remoto     |                         |
| <b>Acessórios:</b>  |                         |
| Cabo de Alimentação | Base                    |
| Parafusos da base   | Pés de borracha da base |

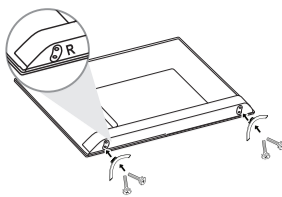
## CONHEÇA SEU PRODUTO

|   |   |
|---|---|
| <b>01</b><br><b>Instale as bases na sua TV</b>  | <b>02</b><br><b>Conecte o cabo de força e o da antena</b>                             |
|  |  |
| <b>03</b><br><b>Configuração da sua Philco Roku TV</b>                                | <b>04</b><br><b>Conheça cada entrada da sua TV</b>                                    |
|  |  |

## 01 Instale as bases na sua TV:

**01.**Deite sua TV sobre uma superfície plana e coberta com um cobertor macio, para evitar danos na tela.

**02.**Verifique a identificação<sup>1</sup> presente nas bases e encaixe cada uma no lado da TV que possui a mesma identificação. Insira os parafusos conforme a tabela a seguir.



Imagens meramente ilustrativas

<sup>1</sup> As bases possuem a identificação D ou R para montagem do lado direito da TV e identificação E ou L para montagem do lado esquerdo da TV, a identificação correspondente também estará presente no local de montagem.

| MODELO    | PARAFUSO DA BASE | QUANTIDADE     | DISTÂNCIA VESA | TAMANHO VESA* |
|-----------|------------------|----------------|----------------|---------------|
| TV P60CRA | M4x20            | 2 em cada base | 200x200mm      | M6            |

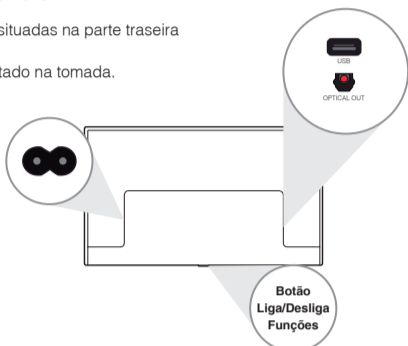
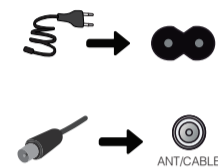
\*Atenção: O comprimento do parafuso do suporte vesa não deve ultrapassar o limite da rosca interna.

### ! IMPORTANTE

- Alguns modelos de suporte podem atrapalhar na conexão dos cabos com o painel traseiro.
- A profundidade do parafuso deve ser verificada de acordo com o suporte adquirido.
- Ter cuidado ao manusear o aparelho, para evitar danos a parte de plástico, na parte inferior do produto.
- Garantir espaço de aproximadamente 70mm entre a TV e a parede, para não danificar os cabos.
- O uso de parafusos incorretos pode gerar danos ao gabinete e, conseqüentemente, à estrutura interna do produto, placas e circuitos.

## 02 Conecte o cabo de força e o da antena:

- Conecte os cabos nas entradas situadas na parte traseira do seu produto.
- O cabo de força deve ser conectado na tomada.



Imagens meramente ilustrativas

## 03 Configuração da sua Philco Roku TV

**01.**Ligue a sua TV através do botão POWER.

**02.**Siga as instruções na tela da sua Philco Roku TV.

**03.**Conecte sua TV na internet, crie uma conta Roku e ative sua Philco Roku TV através do seu computador, smartphone ou tablet para poder acessar os melhores conteúdos de streaming.

Uma vez conectada, sua TV irá fazer o download da versão de software mais atual. Este processo pode levar alguns minutos.

**04.**O QR Code ao lado apresenta um vídeo instrucional de como configurar a sua Philco Roku TV.

- Após a ativação da sua Philco Roku TV, você já poderá acessar seus canais de streaming imediatamente, mediante acesso via Wi-Fi ou cabo.
- Conecte sua TV à internet para ter acesso a mais de 100.000 filmes e episódios de TV em canais como Netflix, Globoplay, Max e muito mais!
- Caso não seja possível conectar sua TV a internet, ela ainda poderá ser utilizada como uma TV normal, possibilitando acesso a canais abertos ou TV a cabo.
- Roku, Roku TV e Logotipo Roku são marcas registradas da Roku Inc.



Ver vídeo

### NOTA

A Roku não cobra para ativar a sua conta e suporte. Alguns canais requerem pagamento para acesso a seus conteúdos. A disponibilidade de canais pode variar de acordo com a região.

## 04 Saiba a função de cada entrada da sua TV:

As entradas para cabos e conexões estão situadas na parte traseira da sua TV.

### TV P60CRA

- Entrada para cabo de alimentação.**
- Entrada USB 2.0.**
- Entrada de áudio e vídeo digital.**
  - HDMI1/ARC: retorno de áudio via HDMI.
- Botão redefinir.**
- Saída de áudio digital óptico.**
- Entrada para TV VHF e UHF - Digital.**
- Conector para rede (Internet). Necessário para sinal de retorno GINGA e SMART.**

## CONTROLE REMOTO

### PILHAS

**01.**Remover a tampa do compartimento das pilhas do controle remoto.

**02.**Inserir duas pilhas (AAA), assegurando-se de que a polaridade das mesmas corresponda às marcas dentro do compartimento.

**03.**Recolocar a tampa.

### RECOMENDAÇÕES

- O controle remoto atua sobre um sensor na unidade do aparelho. Ele tem um alcance de 3 metros, e deve ser utilizado dentro de uma abertura de 30° (em qualquer direção) em relação ao sensor do controle remoto presente no painel frontal do aparelho.
- Manter as pilhas fora do alcance de crianças. Em caso de ingestão, deve-se consultar um médico imediatamente.

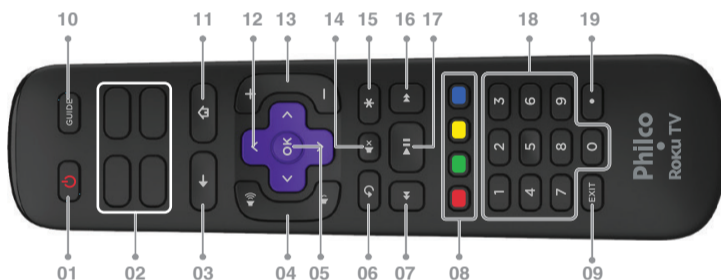
• Não manusear as pilhas com objetos metálicos.

• Retirar as pilhas do controle remoto, se o usuário não for utilizá-lo por um longo período de tempo.

• Não deixar objetos entre o sensor do aparelho e o controle remoto. Isso poderá causar o mau funcionamento do controle, pois interromperá o sinal enviado ao aparelho.

• Ao utilizar o controle remoto, não pressionar as teclas utilizando força em demasia. Isto poderá comprometer o funcionamento deste acessório em curto prazo.

• As pilhas não podem ser expostas ao calor excessivo tais como luz solar, fogo ou situações similares.



**01.POWER:** Liga/desliga o televisor colocando em modo standby

**02.**Atalhos para aplicativos de streaming

**03.**Retornar

**04.VOLUME:** Ajuste de volume

**05.OK:** Reproduzir

**06.**Voltar

**07.**Retroceder arquivo

**08.BOTÕES COLORIDOS:** Utilizado para menus de TV digital

**09.EXIT:** Sair

**10.GUIDE:** Informações do arquivo/ Guia de programação

**11.**Tela inicial

**12.**Navegar pelo conteúdo

**13.+/- :** Navega canais sintonizados

**14.MUTE:** Cessar som

**15.**Opções/Instruções

**16.**Avançar arquivo

**17.**Reproduzir ou pausar arquivo\*

**18.**Teclado numérico

**19.PONTO:** Acesso canal digital

\*Para pausar até 90 min de TV ao vivo é necessário uma memória USB de 16GB ou mais.

**02.**Acesse TELA INICIAL (🏠) > CONFIGURAÇÕES > ÁUDIO > SAÍDA DE ÁUDIO e selecione a saída de áudio correspondente a esta utilização.

### NOTA

Verifique se o seu dispositivo de áudio é compatível com ARC. Utilize cabo HDMI 1.4 ou superior.

### CONTROLAR OUTROS DISPOSITIVOS (CEC)

Esta função permite que os dispositivos conectados por HDMI se comuniquem e tenham suas funções controladas por um único controle remoto.

**01.**Verifique se o seu dispositivo HDMI conectado na TV possui compatibilidade com HDMI CEC e se esta função está ativada.

**02.** Pressione o botão TELA INICIAL (🏠) > CONFIGURAÇÕES > SISTEMA > CONTROLAR OUTROS DISPOSITIVOS (CEC) > Ativar.

### SAÍDA DE ÁUDIO DIGITAL

Sistema de reprodução do Áudio Digital transmitido por um cabo óptico.

Este meio permite transmissão sem ruídos e sem interferência.

A figura a seguir ilustra a conexão de saída de ÁUDIO DIGITAL da TV com um periférico de áudio.

**01.**Efetue a conexão entre o televisor e o periférico de áudio com a respectiva entrada óptica.

**02.**Pressione o botão TELA INICIAL (🏠) > CONFIGURAÇÕES > ÁUDIO > SAÍDA DE ÁUDIO e selecione a opção disponível que corresponde a utilização da Saída de Áudio Digital - Óptico.



### MODOS USB

**01.**Para usufruir deste recurso insira um dispositivo USB em uma das entradas USB do aparelho.

**02.**Selecione Adicionar canal para fazer a instalação do "Reprodutor de mídia Roku".

\*A instalação é somente necessária no primeiro uso.

**03.**Após instalado, esta aplicação ficará disponível na tela inicial.

**04.** Pressione o botão TELA INICIAL (🏠) e acesse o Reprodutor de mídia Roku.

**05.** Selecione o dispositivo USB conectado e selecione o conteúdo a ser exibido.

**06.** Pressione o botão \* para abrir as opções disponíveis.

### RESTAURAÇÃO

A restauração do seu televisor pode ser realizada através do menu ou pelo botão de Reset presente na parte traseira da TV.

### RESTAURAÇÃO - VIA MENU

**01.**Pressione o botão TELA INICIAL (🏠).

**02.** Acesse > CONFIGURAÇÕES > SISTEMA > CONFIGURAÇÕES AVANÇADAS DO SISTEMA > RESTAURAÇÃO DE FÁBRICA > RESTAURAR AS CONFIGURAÇÕES DE FÁBRICA.

**03.** Digite no controle remoto o código indicado na tela de restauração e confirme o procedimento.

**04.** Seu televisor será restaurado e reiniciará na tela de configuração inicial.

### RESTAURAÇÃO - VIA BOTÃO RESET

**01.** Pressione e mantenha pressionado por 12 segundos o botão Reset na parte traseira da TV.

**02.** Libere o botão.

**03.** Seu televisor será restaurado e reiniciará na tela de configuração inicial.

### NOTA

Caso ao reiniciar o seu televisor não esteja na tela de configuração inicial, o Reset não foi aplicado. Refaça o procedimento indicado acima.

### DICA

Devido a constantes atualizações no sistema, alguns caminhos de acesso podem ser alterados.

No caso de dúvidas, acesse o site de suporte **Roku** disponível no QR Code no final deste Guia.

## CONEXÕES E RECURSOS

### CONEXÃO DA ANTENA VHF/UHF (DIGITAL)

Conectar o cabo da antena (75Ω) ao terminal no painel traseiro do aparelho.

Este aparelho está preparado para o sistema de TV DIGITAL. Para receber um sinal digital o usuário deve conectar uma antena própria (UHF) para captar o sinal.

### NOTA

Quando a intensidade do sinal digital for fraca a imagem pode travar ou até mesmo apresentar partes quadriculadas.

Canais digitais às vezes podem transmitir programas em padrão SD (4:3), o que pode apresentar barras pretas e perda da qualidade na imagem.

### SINTONIA DE CANAIS

**01.** Ligue a TV pelo botão presente nesta ou pelo botão Power no controle remoto.

**02.** Na Tela inicial posicione o cursor sobre a TV Aberta.

**03.** Pressione o botão \* para abrir as opções desta entrada e selecione SINTONIZAR CANAIS.

**04.** Siga as instruções na tela da TV para concluir a configuração.

### NOTA

Se não encontrar a opção TV Aberta, você poderá adicioná-la em CONFIGURAÇÕES > ENTRADAS DE TV > TV AO VIVO > CONFIGURAR ENTRADA.

### CONECTANDO UMA TV A CABO / SATÉLITE

Verifique se o seu decodificador de TV a cabo pode ser conectado através de um cabo HDMI.

**01.**Localize o cabo conectado ao terminal no decodificador.

**02.**Conecte a outra extremidade do cabo ao terminal no painel traseiro do aparelho.

**03.**Selecione (no televisor) a respectiva entrada conectada.

**04.**A seleção de canais é feita diretamente pelo decodificador.

**05.**Pressione o botão TELA INICIAL (🏠), no controle remoto para alternar entre as respectivas entradas.

### NOTA

Caso a operadora não utilize um decodificador para recepção dos canais, conecte o cabo diretamente na entrada AIR da TV e realize a busca de canais utilizando a fonte "CABO".

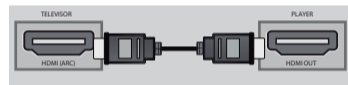
### ENTRADA HDMI

**HDMI:** High-Definition Multimedia Interface, ou seja, interface multimídia de alta definição.

A ilustração que segue, simula uma conexão HDMI com um Player.

**01.**Efetuar a conexões HDMI entre o player e o televisor conforme figura abaixo.

**02.**Através do botão TELA INICIAL (🏠), selecione a respectiva entrada conectada.



Selecione o Modo HDMI de acordo com o tipo do conteúdo a ser exibido por esta entrada.

Acesse TELA INICIAL (🏠) > CONFIGURAÇÕES > ENTRADAS DA TV

Selecione a entrada HDMI a ser utilizada e acesse >MODO HDMI.

Selecione entre as opções disponíveis a que condiz com a utilização a ser realizada.

### NOTA

Para reprodução de conteúdo 4K e/ou HDR via HDMI selecione a opção que contém a informação de HDMI 2.0.

Ao selecionar um Modo HDMI é normal que a imagem se torne corrompida por alguns instantes ou demore um pouco para ser exibida.

### HDMI ARC

**ARC:** Audio Return Channel, ou seja, Canal de Retorno de Áudio.

Esta função permite enviar o áudio do seu televisor para um dispositivo de áudio (soundbar, home theater, receiver, etc), sem a necessidade de um cabo óptico ou áudio composto.

Para isso, basta conectar um cabo HDMI na entrada HDMI1/ARC da sua TV e na entrada HDMI IN ARC do dispositivo de áudio.

**01.**Realize a conexão via HDMI do seu televisor (HDMI1/ARC) com o periférico de áudio a ser utilizado.



Acesse o site de suporte para dúvidas relacionadas ao sistema **Roku**.



(47) 3431-0499  
www.philco.com.br



1 6 2 0 0 2 3 1 8

# Philco • ROKU TV