

A decorative gold line that starts as a horizontal line on the right, curves down and left into a semi-circle, and then continues as a horizontal line on the left. Two gold stars are placed on the curve: one at the top-left and one at the bottom-right.

Manual de Instruções

Lavadora PLR06PY



01. INTRODUÇÃO

Parabéns pela escolha de mais um produto de nossa linha.

Para garantir o melhor desempenho de seu produto e não invalidar a garantia, o usuário deve ler atentamente as instruções a seguir. Recomenda-se não jogar fora este Manual de Instruções. Ele deve ser guardado para eventuais consultas.

Devido aos avanços tecnológicos e ao sistema de produção por lotes, poderão existir pequenas divergências entre o aparelho e alguma ilustração ou descrição de funcionamento de algum recurso deste Manual. Tal fato, porém, não prejudica o entendimento por parte do usuário.

1.1 CUIDADOS


A Fabricante garante o bom funcionamento deste aparelho. Porém, é necessário que sua utilização seja adequada para que o usuário desfrute do máximo que o aparelho pode proporcionar sem prejudicar a saúde do usuário.


Os cuidados descritos a seguir devem ser obedecidos.

1.2 INSTRUÇÕES AO USUÁRIO

Muitos dos “problemas” que acometem os produtos eletrônicos têm como causa, não somente a desinformação em relação ao aparelho, mas uma conexão equivocada por parte do usuário. Existe uma grande probabilidade de o usuário resolver eventuais contratemplos de operação ou funcionamento insatisfatório do aparelho apenas consultando o

Manual de Instruções. Antes de submeter o aparelho a um posto de Assistência Técnica Autorizada Britânia, o usuário deve ler atentamente o Manual de Instrução.

 O sinal em forma de raio é destinado a alertar o usuário para a presença de tensões perigosas no interior do aparelho. Tocar componentes internos poderá resultar em choque elétrico.

 O ponto de exclamação é destinado a alertar o usuário para a existência de instruções importantes de uso. Para reduzir o risco de choque elétrico ou incêndio, não abrir o gabinete do aparelho.

 **Aviso:** situações que podem prejudicar você ou terceiros.

 **Atenção:** situações que podem danificar seu aparelho ou outro

equipamento.



Nota: notas, dicas de uso ou informações adicionais.

1.3 CUIDADOS AO MANUSEAR O PRODUTO

•Para reduzir os riscos de choques elétricos, queimaduras, ferimentos pessoais ou danos ao equipamento, siga as recomendações básicas de segurança ao usar este aparelho.

•Não utilize o produto para outros fins além dos previstos neste Manual do Usuário.

•Este aparelho não pode ser utilizado por crianças ou pessoas com capacidades físicas, sensoriais ou mentais reduzidas sem a supervisão de um responsável. Os usuários devem ser bem instruídos sobre as questões de segurança e também

dos perigos do uso inapropriado do aparelho. Crianças devem ser supervisionadas para não brincarem com o aparelho.

•Verifique se a tensão da rede elétrica no local de instalação é a mesma indicada no cabo e na etiqueta na parte traseira do aparelho.

•Não altere o plugue do cabo de alimentação.

•Se o cordão de alimentação estiver danificado, ele deve ser substituído pelo fabricante, agente autorizado ou pessoa qualificada, a fim de evitar riscos.

•Para se proteger contra choques elétricos, não mergulhe o cabo de alimentação elétrica nem o plugue em água ou em qualquer outro líquido.

•Mantenha o cabo de alimentação longe de superfícies aquecidas

•Evite manusear o aparelho e o cabo de alimentação com os pés e as mãos úmidos e/ou pés descalços.

•Retire o plugue da tomada sempre que for fazer limpeza ou manutenção

•Para desligar o aparelho, retire o plugue da tomada elétrica. Sempre desconecte segurando pelo plugue, nunca puxe pelo cabo de alimentação.

•Este aparelho não se destina a utilização em ambientes comerciais.

•Não armazene nem use este aparelho em ambientes externos (ao ar livre).

•Evite instalar o aparelho em um local onde exista a incidência de raios

solares.

- Não instale o produto perto de um ponto de gás.

- Animais de estimação ou até mesmo crianças podem entrar no tambor do aparelho caso a porta não esteja corretamente fechada. É recomendável verificar sempre se o tambor está vazio antes de utilizar o aparelho.

- Não utilize estabilizador ou “No-break” de computadores, eles poderão incendiar-se ou danificar o aparelho.

- Em caso de mau funcionamento ou se observar fumaça desligue ou desconecte o plugue da tomada e contate uma Assistência Técnica Autorizada.

- Sempre certifique-se de que os bolsos das roupas estejam vazios antes de serem lavados; itens rígidos tais como canetas, chaves, moedas, etc, podem incorrer em problemas de operação ou até mesmo danificar o aparelho.

- Sempre observe as etiquetas dos vestuários para verificar os itens que podem ser lavados no aparelho.

- Fique atento para que o cabo não esteja preso, dobrado, torcido ou pressionado por algum móvel ou pelo próprio aparelho.

- A porta do aparelho não deve ser deixada na posição aberta uma vez que esta pode representar um risco de tropeço ou esbarrão, com possível queda do aparelho e consequentes danos materiais e/ou pessoais.

- Não apoie ou coloque objetos pesados sobre a porta da Lavadora quando esta estiver aberta, isso poderá fazer com que o aparelho tombe para frente.

- Não exerça pressão sobre as portas (ou sobre qualquer componente) do aparelho, pois poderá desregular as dobradiças, prejudicando a vedação e assim, comprometer seu desempenho.

- Se a porta ou as vedações da porta estiverem danificadas, o aparelho não deverá ser utilizado. Entre em contato com a Assistência Técnica Autorizada para que sejam feitos os reparos necessários.

- Cuidado para não derrubar água em excesso (ou outros líquidos) sobre a Lavadora, pois poderá causar mau funcionamento do aparelho ou até

mesmo choques elétricos.

• Não coloque objetos pesados ou recipientes com líquido acima do aparelho para evitar choques elétricos e danos ao produto.

• Nunca esqueça de remover possíveis objetos deixados nos bolsos das roupas, tais como moedas, canetas, chaves, cartões, isqueiros, etc.

• Evite tocar a superfície interna do aparelho, pois esta área fica muito quente durante a utilização. Caso haja necessidade aguarde por aproximadamente 15 minutos pelo resfriamento antes de tocar nesta área.

• O uso de acessórios não recomendados pela Britânia pode provocar acidentes e danos ao aparelho e/ou acessórios.

• A Nota Fiscal e o Certificado de Garantia são documentos importantes e devem ser guardados para efeito de garantia.

• A Lavadora não deve ser utilizada com produtos químicos industriais.

• Não pode ser utilizado, se forem utilizados produtos químicos na limpeza.

• A base do produto não pode ser obstruída por tapetes ou carpetes.

• Não deixe acumular fiapos ao redor do produto.

• Itens manchados com substâncias tal como óleo de cozinha, acetona, álcool, gasolina, querosene, removedores de manchas, terebintina, ceras e removedores de cera devem ser lavados em água quente com uma

quantidade extra de detergente.

• Nunca force a abertura da porta quando o aparelho estiver em operação.

• Para não perder a garantia e para evitar problemas futuros este aparelho deve receber manutenção apenas de técnicos de serviço credenciados. Contate a Assistência Técnica Autorizada mais próxima para realizar um exame, reparo ou ajuste.

1.4 ATERRAMENTO

Este aparelho deverá ser conectado a uma tomada aterrada; o aterramento diminuirá o risco de choque elétrico. O plugue deverá ser inserido em uma tomada elétrica que tenha sido aterrada conforme as normas e padrões vigentes. Verificar com

um eletricista qualificado ou com o serviço de Assistência Técnica Autorizada se houver dúvidas quanto ao aterramento do aparelho. Não modificar o plugue fornecido com o aparelho se não conseguir encaixá-lo na tomada elétrica. Mandar instalar uma tomada elétrica apropriada por um eletricista qualificado.



Não seguir estas instruções pode trazer risco de morte, incêndio ou choque elétrico.



Retirar o plugue da tomada elétrica antes de efetuar qualquer manutenção no aparelho.

Recolocar todos os componentes antes de ligar o produto.

Ligar o plugue em uma tomada com aterramento efetivo, conforme norma NBR5410.

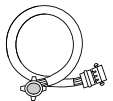
Não usar adaptadores, benjamins ou T's.

02. COMPONENTES

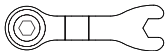
- 01. Painel de controle;
- 02. Dispenser;
- 03. Porta;
- 04. Tambor;
- 05. Pés reguláveis;
- 06. Válvula de entrada de água;
- 07. Cabo de alimentação;
- 08. Gabinete;
- 09. Tapa do filtro de drenagem;
- 10. Tampões de fechamento dos parafusos de transporte;
- 11. Mangueira de entrada de água;
- 12. Chave de ajuste.



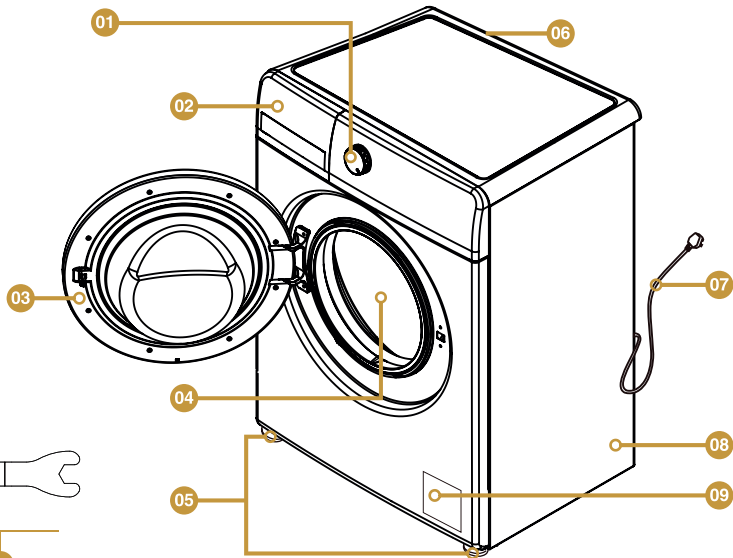
10



11



12



2.1 PARAFUSOS DE TRANSPORTE



Remova os parafusos de transporte da parte traseira antes de utilizar o aparelho.

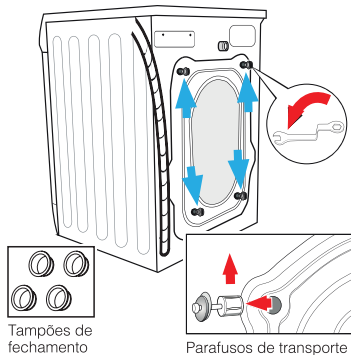


RISCO DE CHOQUE ELÉTRICO: Não conectar o plugue na tomada antes de finalizar a instalação.

Para a correta remoção, siga os passos abaixo:

01. Solte os parafusos com chave apropriada (acompanha o produto) e remova-os puxando para fora;
02. Tampe os buracos com os quatro tampões de fechamento;
03. Guarde os parafusos para uso

futuro, caso haja necessidade de transportar o aparelho.



2.2 MONTAGEM E INSTALAÇÃO

01. O transporte do aparelho deve ser feito na posição vertical ou inclinado,

não é recomendável transportá-lo horizontalmente.

02. Retire todas as embalagens que envolvem seu aparelho, incluindo os protetores dos pés, localizados na base de transporte. Verifique o peso do aparelho; é recomendável que a instalação seja feita por duas pessoas.

03. Remova fitas adesivas e confira se todos os itens/acessórios foram recebidos em perfeito estado.

04. Descarte de forma adequada estes materiais, evitando risco para crianças e animais.

Não descarte-os no lixo comum.

05. Não exerça pressão sobre qualquer componente e não fique de pé sobre o aparelho, caso ocorra a deformação de alguns dos componentes, o bom

funcionamento do aparelho poderá ficar comprometido..

06. Tenha cuidado ao colocar as mãos sob o aparelho, podem existir arestas que venham a causar ferimentos.

2.2.1 LOCAL DE INSTALAÇÃO

01. Não instale o aparelho em locais onde possua a incidência direta de luz solar. A luz do sol poderá causar danos à pintura do aparelho.

02. Não instale o aparelho em locais muito úmidos, com altas temperaturas nem próximos de fontes de calor (fogão, forno, aquecedores, radiadores, etc).

03. Instale em um local seco para evitar umidade ou ferrugem.

04. Não instale ou utilize o aparelho

ao ar livre.

05. Instale seu aparelho em um piso que seja resistente o suficiente para suportá-lo, inclusive quando este estiver totalmente cheio.

06. O produto deve ser instalado em um local plano e nivelado, que permita que a drenagem do aparelho ocorra corretamente, próximo à fonte de abastecimento de água e de uma tomada elétrica adequada.

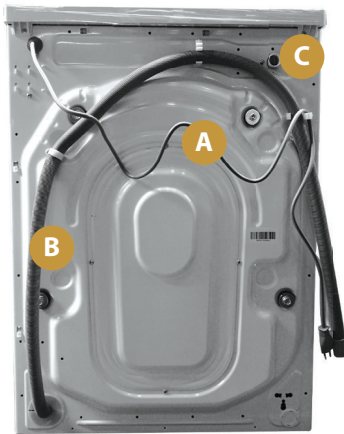
07. Observe para que exista ventilação adequada no ambiente onde o produto será instalado, a fim de evitar o refluxo de gases caso hajam outros aparelhos no mesmo ambiente (por exemplo: aparelhos movidos por combustíveis - incluindo lareiras, etc).

08. Na parte traseira do produto estão os seguintes itens:

A- Cabo de alimentação elétrica.
B- Mangueira de drenagem.
C-Conexão para a fonte de abastecimento de água.



Observe para que exista um espaçamento adequado na região traseira, para não pressionar a mangueira de drenagem. Um espaçamento em torno de 50mm é suficiente.



2.3 NIVELAMENTO E AJUSTE DOS PÉS

01. Após posicionado no local apropriado verifique se o aparelho encontra-se estável e nivelado no ambiente instalado. Para realizar a verificação, recomenda-se a utilização de uma ferramenta de nível de bolha (conforme **figura 2**).

02. Caso não esteja estável, gire o pé (b), até que faça contato com o piso. Após o pé estar firme no chão, aperte novamente a porca de fixação (a).

03. Verifique novamente se o aparelho está nivelado, caso não esteja, repita o procedimento acima nos demais pés, até que o aparelho esteja corretamente nivelado ao piso, tanto vertical quanto horizontalmente.

04. Ao finalizar os ajustes é importante

que as porcas (a) fiquem firmemente travadas. Use a chave adequada que acompanha o produto.

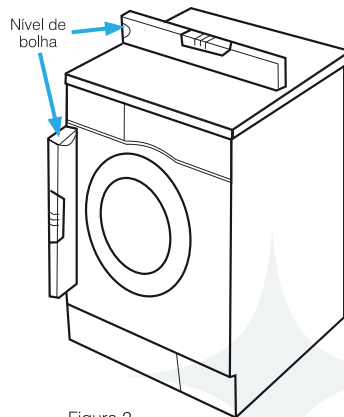


Figura 2

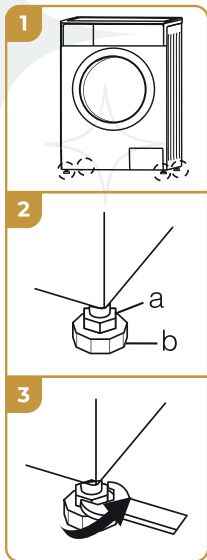


Figura 3

2.4 CONEXÃO E INSTALAÇÃO DA MANGUEIRA DE ENTRADA DE ÁGUA



A mangueira de água utilizada deve ser a que acompanha o produto, não podendo ser uma mangueira reutilizada ou antiga. Favor atentar para o filtro interno localizado na extremidade da mangueira, que deve sempre ser conectada à torneira ou ponto de água.

A mangueira de entrada de água deverá ser instalada da seguinte forma:

01. Conecte a mangueira na conexão de entrada de água, localizada na parte traseira do aparelho, girando-a no sentido horário e apertando-a manualmente.

02. Conecte a outra extremidade da mangueira, com o filtro interno, em uma torneira próxima, girando-a no sentido anti-horário e apertando-a manualmente.



Se houver qualquer vazamento, após a realização das conexões, repita os passos para conectar a mangueira de entrada e caso seja necessário, utilize fita veda rosca para garantir a correta vedação.

É recomendável que se utilize o tipo mais comum de torneira para o abastecimento de água.

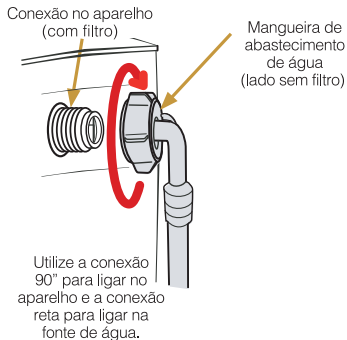
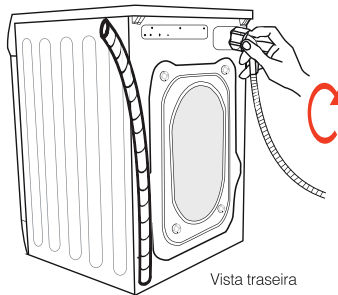


Figura 4



2.5 FORNECIMENTO DE ÁGUA

01. O aparelho opera corretamente com pressão da água entre 30kPa e 800kPa.

Pressão inferior a 30kPa (3,0mca) poderá causar falhas na válvula de água e pode não permitir que ela se feche completamente, ou ainda fazer com que o aparelho seja desligado, gerando um código de erro E1 no display do painel de controle.

02. A torneira de abastecimento de água deve estar próxima da parte traseira do aparelho, para que a mangueira fornecida com o aparelho consiga alcançá-la facilmente.

03. Se a tubulação de água for nova ou não tiver sido usada por longos períodos, deixe a água escorrer e veja se esta sai transparente e sem

impurezas. Se esta precaução não for tomada, a entrada de água pode ficar bloqueada e danificar o aparelho.

04. Reduza o risco de vazamentos e danos causados por água:

- Mantenha a torneira facilmente acessível.

- Feche a torneira quando o aparelho estiver desligado.

- Verifique regularmente vazamentos nos encaixes da mangueira de abastecimento.

- Certifique-se de que a mangueira de entrada de água não esteja torcida ou esmagada.

05. Antes de utilizar o aparelho pela primeira vez, procure por vazamentos em todas as conexões, na válvula de

água e na torneira.

2.6 INSTALAÇÃO DA MANGUEIRA DE DRENAGEM (MANGUEIRA DE SAÍDA DE ÁGUA)



A mangueira de drenagem já vem instalada no aparelho, não sendo necessário nenhum ajuste no aparelho.

A ponta livre da mangueira de drenagem poderá ser colocada de duas maneiras:

01. Coloque-a na borda de um tanque de lavagem de roupas, aproveitando a saída de água deste. Instalar conforme as **figuras 05 e 06** observando as instruções a seguir:

- Prenda-o utilizando algo como uma corrente, para mantê-lo sem grandes

deslocamentos laterais.

- Observe as alturas mínima e máxima para posicionamento da mangueira, é importante não forçá-la de volta para dentro quando colocada em um tubo de drenagem.

02. Conecte-a ao tubo de drenagem, conforme **figura 06**. A mangueira de saída pode drenar a água para cima e para baixo, mas não deverá ser instalada a uma altura maior de 100 cm, nem menor que 50 cm, além disto o final da mangueira não deverá ser imerso em água.

Figura 5

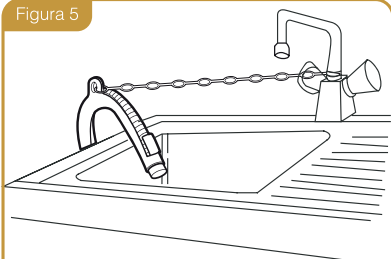
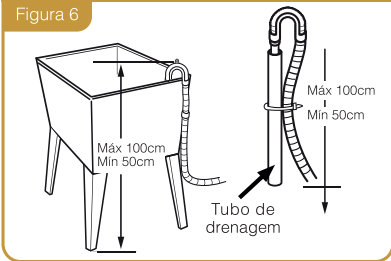


Figura 6



03. UTILIZAÇÃO, LAVAGEM DE ROUPAS NOVAS

É recomendável que ao lavar uma roupa pela primeira vez, se faça uma pequena experiência, molhando a peça e torcendo-a antes de colocá-la no aparelho; caso o tecido da peça solte tinta de maneira visível é melhor que seja lavado separadamente ou mesmo lavado a mão.

Uma rápida verificação e separação das roupas por cores pode evitar que peças claras e escuras sejam lavadas juntas, diminuindo a chance de ocorrerem manchas e desbotamento na cor do tecido.

Roupas sensíveis à temperatura devem ser lavadas conforme indicado nas etiquetas. Caso contrário, pode causar alteração de cor ou mesmo deformação do tecido



- Nunca mantenha roupas no aparelho, após a lavagem, por um longo período de tempo, pois poderá causar bolor e até manchas.
- Algumas roupas também poderão ter sua cor alterada se não forem lavadas de acordo com a temperatura de lavagem recomendada.

Não é recomendável ultrapassar a capacidade máxima do aparelho, o excesso de carga poderá alterar os efeitos de lavagem e/ou danificar o aparelho.

3.1 ROUPAS QUE NÃO SE RECOMENDA LAVAR NA LAVADORA

Alguns tipos de roupas/ acessórios poderão encolher ou ficar deformados se imersos em água:

- Gravatas, coletes e lenços de seda.
- Roupas estampadas, de estilo enrugado ou roupas de resina sintética.
- Casacos de pele ou decoradas com peles.
- Roupas com muita decoração, vestidos longos de festa e trajes tradicionais com muitos detalhes e cores, são produtos que descolorem facilmente.



• Não lavar roupas sem etiqueta com a descrição dos requisitos de lavagem.
 • Nunca lave roupas manchadas com produtos químicos, tais como: gasolina, petróleo, benzeno, tiner e álcool.

3.2 ATENÇÃO NO QUE DIZ RESPEITO AOS DETERGENTES

• Sabão em pó especial para lavadoras de roupas, detergentes “low bubble” ou sabão líquido devem ser selecionados de acordo com os tipos de fibras (algodão, fibras sintéticas, tecidos delicados, itens de lã, etc.), cores, temperatura, grau de sujidade e conforme os tipos predeterminados de programas de lavagem. Caso contrário poderá haver produção excessiva de espuma e bolhas, com risco de transbordamento do

dispenser; o que pode acarretar em piso escorregadio no ambiente e possibilidade de quedas e acidentes pessoais.

• Branqueadores pertencem ao tipo alcalino e podem danificar as roupas, por isso, é recomendável utilizá-los na menor quantidade possível.

• Detergentes quando utilizados em excesso, ou de forma inadequada, podem acumular nas roupas, deixando-as com um toque demasiado seco ou mesmo com marcas e manchas. Assim sendo, é recomendável utilizar a quantidade de sabão indicada nas instruções de lavagem e observar o número de enxágues sugeridos nos programas de lavagem.

3.3 UTILIZAÇÃO

As dicas a seguir ajudarão a ter um melhor desempenho do produto adquirido:

- Retirar itens dos bolsos das roupas antes de serem lavadas;
- As roupas a serem lavadas, devem ser classificadas de acordo com suas características;
- Fechos, zíperes, botões e ganchos devem ser mantidos fechados.

LIMPEZA DE POEIRAS, MANCHAS E PELOS DE ANIMAIS NAS ROUPAS

•As roupas podem ser danificadas pelo atrito entre poeiras, manchas e pelos de animais com as roupas, prejudicando, desta maneira, os efeitos da lavagem.



É recomendável que peças que são facilmente manchadas, tais como: meias brancas, golas e mangas etc, sejam lavadas à mão, antes de serem colocadas no aparelho, de maneira a obter melhores efeitos de lavagem.

PARA PROTEGER A PELE DOS BEBÊS

- Artigos de bebê (roupas, toalhas, guardanapos, etc) devem ser lavados separadamente.
- Se forem lavados juntamente com as roupas dos adultos, poderão ser infectados.
- Os tempos de lavagem devem ser aumentados para assegurar a lavagem completa e a correta limpeza, sem deixar resíduos de detergente.

ROUPAS QUE FACILMENTE SOLTAM FIAPOS

•As roupas que podem facilmente soltar fiapos devem ser lavadas separadamente; caso contrário, outros itens poderão ficar marcados com a poeira gerada pelos fiapos.

•Roupas pretas e roupas de algodão devem preferencialmente ser lavadas em separado, pois podem facilmente ficar manchadas por outras cores, ao serem lavadas em conjunto.

•Verifique as etiquetas antes de selecionar o programa de lavagem.

NÃO LAVAR MATERIAIS IMPERMEÁVEIS

•Não é recomendável lavar no aparelho produtos de fibra de nylon, pois estes poderão facilmente ficar

encharcados de água; itens tais como: Almofadas à prova de água, capas de chuva, guardachuvas, capas de carro, sacos de dormir, roupas impermeáveis e similares.

•Caso contrário, poderá haver água em excesso ou vibração anormal, o que poderá causar perigo quando do enxágue e drenagem, de modo que as roupas também poderão ser danificadas.

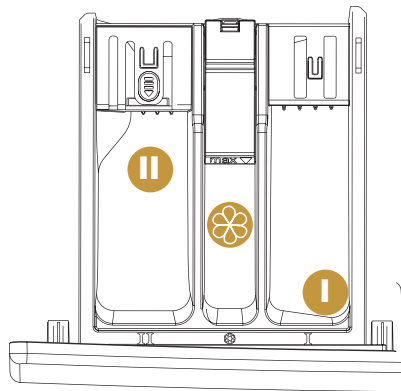


•Não pressione o botão de velocidade durante a centrifugação para assegurar que as roupas centrifuguem adequadamente.

DISPENSER

O dispenser é dividido em três compartimentos conforme abaixo:

- ▮ Sabão (em pó ou líquido) para ciclo principal de lavagem.
- ⊗ Aditivo para lavagem, tal como: amaciante ou goma formadora.
- ▮ Agente de pré-lavagem, alvejante e removedor de manchas.



O dispenser deve ser abastecido (ou reabastecido) antes do início de cada ciclo de lavagem, seguindo as instruções fornecidas.

3.2 PRIMEIRA LAVAGEM

Antes de lavar suas roupas pela primeira vez, a Lavadora deve ter todo o ciclo de lavagem operado sem roupas conforme abaixo:

01. Confira se as mangueiras de água e drenagem estão conectadas corretamente.

02. Abra o abastecimento de água.

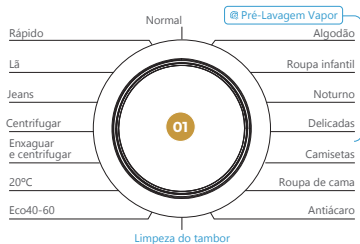
03. Conecte o cabo de alimentação de energia a uma tomada.

04. Abra o dispenser, coloque um pouco de detergente no compartimento II e feche-o.

05. Pressione o botão “Ligar/Desligar”.

06. Pressione o botão “Iniciar/Pausar”.

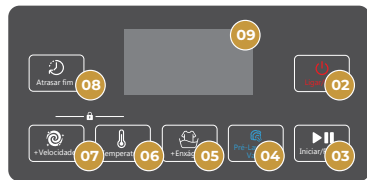
04. PAINEL



01. Botão seletor: Gire o botão para selecionar o programa desejado;

02. Botão Ligar/Desligar: Pressione este botão para ligar e desligar o aparelho;

03. Botão Iniciar/Pausar: Pressione este botão para iniciar ou pausar o ciclo de lavagem;



Pressione o botão por mais que 2 segundos para destravar a porta e incluir roupas na Lavadora;

04. Botão Pré-Lavagem Vapor: Pressione este botão para ativar a pré-lavagem vapor. A função só poderá ser ativada em alguns programas;

05. Botão +Enxágue: Seleciona a quantidade de enxágues do ciclo, valor piscará no display durante a seleção;

06. Botão temperatura: Seleciona temperatura do ciclo, o valor piscará no display durante a seleção;

07. Botão +Velocidade: Seleciona a velocidade de rotação da centrifugação, o valor piscará no display durante a seleção;


Bloquear: Selecione o item 6 + 7 para bloquear o painel;

08. Adiar o fim: Seleciona o tempo de espera para que o programa selecionado seja iniciado de modo a adiar a finalização do programa;

09. Display.

INDICADORES DO PAINEL

: Função TRAVA DE SEGURANÇA ativada;

: Aparecerá quando a porta estiver TRANCADA;

·Indicadores referentes ao processo de lavagem:

: Molho/Pré-Lavagem

: Lavagem

: Enxágue

: Centrifugação

4.1 PROGRAMAS DE LAVAGEM



Todos os programas possuem configurações pré-selecionadas. As configurações de tempo não podem ser alteradas, apenas as de temperatura, rotação e enxágues.

NORMAL

Permite que tecidos (não cores) diferentes sejam lavados em simultâneo.

ROUPA INFANTIL

Para roupas que necessitam de cuidado a mais, com enxágue extra e função Antiácido.

ALGODÃO

Programa indicado para lavar roupas de algodão, cama e mesa, peças íntimas, camisetas e camisas com pouca sujeira. Há possibilidade de várias combinações de funções extras (temperatura, enxágues e rotação de centrifugação), que proporciona ainda um melhor desempenho na lavagem destes itens.

DELICADAS

Programa para lavar roupas que podem danificar facilmente, possuindo enxágue cuidadoso.

LÃ

Programa para lã que possuam em sua etiqueta recomendação de lavar em lavadora. Verifique a temperatura indicada na etiqueta para a lavagem. Não habilita secagem.

NOTURNO

Permite que tecidos (não cores) diferentes sejam lavados em simultâneo em um programa com menos ruídos.

ANTIÁCARO

Programa indicado para roupas resistentes a altas temperaturas e que necessitem esterilização.

LIMPEZA DE TAMBOR

Programa para limpeza e esterilização da máquina.

CAMISETAS

Para lavar camisetas de algodão, linho

ou tecidos sintéticos.

JEANS

Programa para lavar os mais diversos jeans.

CENTRIFUGAR SOMENTE

Programa para operar apenas o ciclo de centrifugação, sem programação de lavagem.

ENXAGUAR + CENTRIFUGAR

Programa para roupas que necessitam apenas enxágue com amaciante e centrifugação.

RÁPIDO

Programa para lavar poucas roupas que não estejam muito sujas rapidamente, com apenas 1 enxágue.

ROUPA DE CAMA

Para roupas mais pesadas, como cobertores e lençóis.

ECO 40-60

Para limpeza de itens de algodão laváveis nas temperaturas de 40 ou 60°C.

20°C

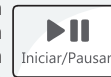
Ciclo para lavagem até 20°C, pensado para as roupas comuns do dia-a-dia.

4.1.1 BOTÕES DE OPERAÇÃO**BOTÃO LIGAR/DESLIGAR**

- Botão utilizado para ligar ou desligar o aparelho
- Botão utilizado para reiniciar a programação.

**BOTÃO INICIAR/PAUSAR**


- Utilize este botão para iniciar o programa selecionado ou fazer uma pausa. Ao pressionar o



botão novamente a contagem do tempo do programa retornará de quando houve a pausa.

Função Desbloqueio de Porta

Esta função pode ser realizada durante o processo de lavagem.

Durante a utilização, a porta do produto é trancada e ao pressionar o botão "Iniciar/Pausar" por mais de 2 segundos, é possível destravar a porta para adicionar mais roupas. Espere até que o tambor pare de girar e o símbolo  apague, este procedimento desbloqueia a porta, permitindo que esta, então, seja aberta em aproximadamente 1 min.



Ao desbloquear a porta durante o processo com água quente, o produto pode não destravar imediatamente, mas aguardará a diminuição de temperatura interna, para evitar queimaduras. A mensagem TH (Alta Temperatura) aparecerá no painel. Este processo é natural e poderá demorar.

Após retirar ou colocar as roupas, feche a porta e então pressione o botão "Iniciar/Pausar" novamente para dar continuidade ao processo, de acordo com a instrução acima.



Pressionar por 2 seg

aguardar  apagar

BOTÃO PRÉ LAVAGEM VAPOR

Antes de iniciar o programa, pressione o botão "Pré-Lavagem Vapor" para selecionar ou cancelar a função "Pré-Lavagem Vapor".

Esta função só pode ser selecionada em determinados programas.

BOTÃO ADICIONAR ENXÁGUE

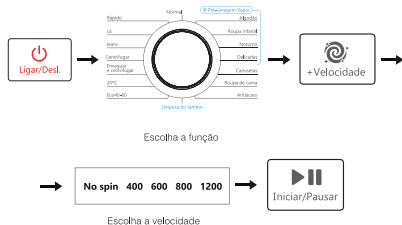
Permite adicionar mais enxágues além do ciclo normal, conforme programa selecionado. Pressione o botão "+Enxágue", a quantidade selecionada aparecerá no painel, conforme a seguir:



BOTÃO +VELOCIDADE

Permite alterar a velocidade da centrifugação em rotações por minuto. As velocidades podem variar entre sem centrifugação (no spin) e 400/600/800/1200rpm, o valor selecionado piscará

•Velocidades mais baixas são indicadas para roupas mais delicadas, enquanto velocidades maiores deixarão as roupas mais secas.



BOTÃO TEMPERATURA

Essa função permite a alteração da temperatura de lavagem. As variações podem ocorrer conforme o programa selecionado, para proteger ou melhorar os resultados para cada tipo de roupa.



Em alguns programas essa função não está disponível.

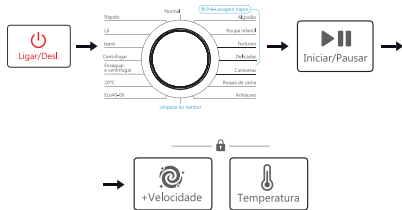



•As temperaturas podem ser escolhidas conforme o quadro a seguir. O valor selecionado piscará ou todos os valores ficarão apagados ao selecionar a água fria.

TEMPERATURA	SUJEIRA X TECIDO
80 °C	Bastante suja, brancas de algodão puro ou linho (ex.: toalhas de banho, roupas de cama, lençóis).
60 °C	Moderadamente sujas, linho colorido, algodão ou material sintético (ex.: camisetas sujas, pijamas). Pouco sujas, tecido de linho puro branco ex.: roupas íntimas).
Água Fria 20 °C / 40 °C	Sujeira normal (ex.: materiais sintéticos ou itens de lã).

FUNÇÃO TRAVA DE SEGURANÇA

Esta função bloqueia o painel para evitar ser operado por pessoas não capacitadas e por crianças durante o processo de lavagem. Para habilitar a trava de segurança, após um ciclo iniciado, pressione por 3 seg os botões "+Velocidade" e "Temperatura", conforme abaixo:



O símbolo  aparecerá. O botão "Ligar/Desligar" continuará ativo, ainda que a função "Bloquear Painel" tenha sido ativada.

FUNÇÃO ADIAR FIM

Essa função permite deixar um programa pré selecionado, para iniciar após um tempo determinado. Para habilitar a função, após um ciclo selecionado, pressione o botão Adiar Fim. A cada vez que o botão for pressionado, será adicionada 1h. O valor aparecerá no display.



- Caso queira fazer uma nova programação pressione o botão Ligar/Desligar.
- Em caso de queda de energia durante o uso, a lavadora reiniciará o programa do ponto em que parou ao ser energizada novamente.

05. LIMPEZA E MANUTENÇÃO



- Retire o plugue da tomada ou desligue o disjuntor e desligue o abastecimento de água antes de realizar qualquer serviço de instalação, limpeza ou manutenção.
- Nunca despeje água diretamente para limpar o aparelho.
- Jamais limpe o aparelho com fluídos inflamáveis como álcool, querosene, gasolina, tiner, solventes, removedores ou com produtos químicos como detergentes com amoníacos, ácidos ou abrasivos como saponáceo, esponjas de aço, lã de aço, etc, nem use produtos que liberem vapores químicos corrosivos e/ou tóxicos com risco de explosão.

5.1 LIMPEZA E MANUTENÇÃO DO GABINETE

A manutenção apropriada do aparelho pode estender sua vida útil. Quando necessário a parte externa pode ser limpa com sabão neutro não abrasivo diluído. Se houver presença de água utilize um pano para removê-la imediatamente.

Não utilize objetos afiados na limpeza, pois podem arranhar o gabinete do aparelho.

- Utilize um pano macio e úmido para limpeza do gabinete.

- Não despeje água diretamente para limpar o aparelho.

5.2 LIMPEZA DO TAMBOR INTERNO

O tambor deve ser limpo apenas com

sabão neutro não abrasivo e um pano úmido. Nunca utilize esponja de aço ou produtos abrasivos.

Após a limpeza, deixe a porta aberta por algum tempo para secagem completa da parte interna do aparelho.

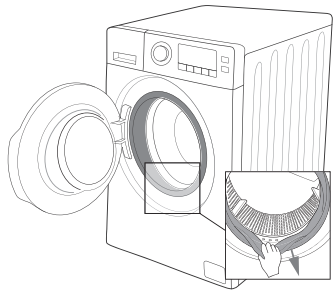
5.3 LIMPEZA DA VEDAÇÃO DA PORTA

A borracha de vedação da porta poderá reter fiapos.

É recomendável fazer regularmente uma limpeza desta vedação. Faça este procedimento com o tambor vazio.

- Abra a porta e limpe a borracha utilizando uma esponja macia, passando-a ao redor de toda a vedação.

- Após a limpeza, deixe a porta do aparelho aberta por algum tempo para secagem completa da vedação.



5.4 LIMPEZA DO DISPENSER DE DETERGENTE E AMACIANTE

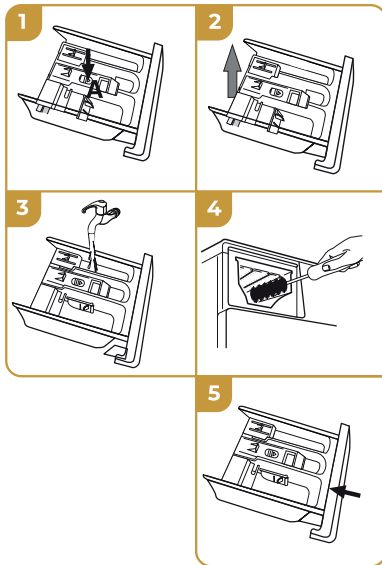
01. Puxe o dispenser para fora e pressione a parte superior do compartimento para amaciante removendo o dispenser da máquina.

02. No compartimento do amaciante, puxe a tampa pela parte de trás para cima e remova-a.

03. Efetue a limpeza com água corrente e uma escovinha, certificando-se que não fique resquícios de detergente nos compartimentos do dispenser.

04. Efetue a limpeza da parte interna do aparelho, onde se encaixa o dispenser, utilizando um pano úmido e/ou uma escova macia.

05. Recoloque a tampa do amaciante fazendo com que esta encaixe corretamente no pino guia do compartimento e empurre o dispenser para a posição de operação no aparelho.



5.5 LIMPEZA DO FILTRO DA BOMBA DE DRENAGEM

O filtro da bomba de drenagem é responsável por reter pequenos objetos, tais como moedas, anéis, botões, etc e/ou outros materiais estranhos provenientes da lavagem. Para assegurar o correto funcionamento do aparelho e garantir uma limpeza de melhor qualidade, procure verificar regularmente o filtro.



- Este filtro não é um filtro de fiapos de roupas. Os fiapos comumente ficarão presos na vedação da porta, que deve ser limpa regularmente.
- Dependendo do nível de sujeira, dos ciclos utilizados e da frequência das lavagens é recomendável inspecionar e limpar os filtros com um menor intervalo de tempo.



•O filtro da bomba de drenagem deve ser inspecionado caso o aparelho não esvazie completamente a água de lavagem ou se o tambor não girar corretamente.
 •O aparelho poderá fazer barulhos estranhos durante a drenagem e/ou durante a centrifugação, isto devido a possíveis objetos (tais como: pequenos itens de metal, moedas, etc.) bloqueando a bomba.

Para efetuar a limpeza proceda da seguinte maneira:

01. Retire o plugue da tomada (ou desligue o disjuntor) e desligue o abastecimento de água.

02. Abra a tampa do filtro pressionando a trava **figura 1**.

03. Solte o tubo de drenagem **figura 2** e puxe-o para fora com cuidado, retire a tampa e faça a drenagem da água remanescente posicionando um recipiente, para evitar que a água molhe o piso após abrir a tampa **figura 3**.

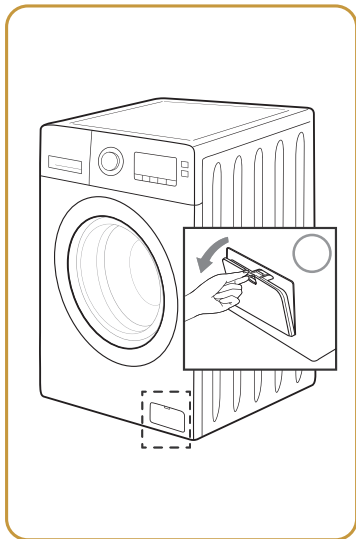
04. Gire o filtro no sentido anti-horário e retire-o do aparelho **figura 4**.

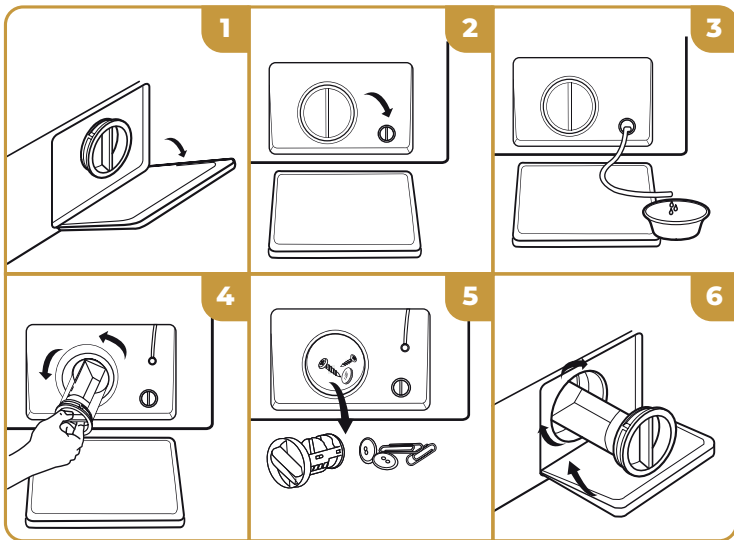
05. Retire toda sujeira ou materiais estranhos que houver **figura 5**.

06. Efetue a limpeza do filtro com água corrente e uma escova pequena.

07. Recoloque o filtro de volta girando-o no sentido horário **figura 6**.

08. Reinstale a tampa do tubo de drenagem, encaixe-o e feche o compartimento.





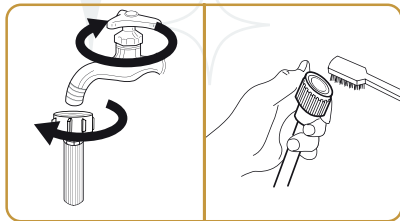
Quando o aparelho estiver em operação, dependendo do programa selecionado, pode haver água quente na bomba e no compartimento do filtro. Nunca remova a tampa do filtro de drenagem da bomba durante o procedimento de lavagem, sempre espere até o aparelho finalizar o ciclo, garantindo assim que toda água tenha sido drenada. Após a limpeza, ao recolocar a tampa, certifique-se de que ela está fechada e travada firmemente.

LIMPEZA DO FILTRO DA TORNEIRA DE ABASTECIMENTO

01. Feche o abastecimento de água;
02. Remova a mangueira de água do ponto de abastecimento;

03. Limpe o filtro com água corrente;

04. Reconecte a mangueira de água.



LIMPEZA DO FILTRO DE ENTRADA DE ÁGUA

01. Solte a mangueira de água conectada ao aparelho;

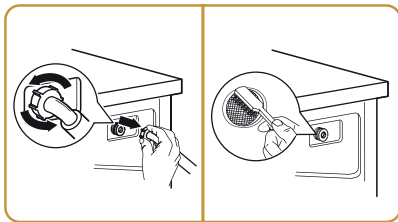
02. Retire o filtro com um alicate de ponta fina e longa;

03. Limpe o filtro com água corrente e recolque-o no aparelho;

04. Reconecte a mangueira de água;

05. Abra a torneira e certifique-se de que não haja vazamento de água;

06. Feche a torneira.



06. CÓDIGOS DE ERROS

DISPLAY	DESCRIÇÃO	CAUSA POSSÍVEL	SOLUÇÃO
E1	Problema na injeção de água durante a lavagem	<ul style="list-style-type: none"> ·Torneira não está aberta ou a água está correndo muito lentamente ou não está correndo; ·Filtro de entrada de água está entupido; ·Mangueira de água está torcida; ·Não há suprimento de água. 	<ul style="list-style-type: none"> ·Abra a torneira ou aguarde até que o fluxo de água volte ao normal; ·Verifique os filtros de entrada de água; ·Destorça a mangueira de entrada de água; ·Verifique as outras torneiras do local.
E2	Problema na trava da porta	<ul style="list-style-type: none"> ·A porta não está fechada corretamente. 	<ul style="list-style-type: none"> ·Reinicie depois da porta estar devidamente fechada.
E3	Problema de drenagem durante a lavagem	<ul style="list-style-type: none"> ·Mangueira de saída de água está entupida ou torcida ou com altura maior do que a recomendada; ·Bomba de drenagem está entupida. 	<ul style="list-style-type: none"> ·Lave e destorça a mangueira de saída de água; ·A mangueira deve ser instalada conforme as orientações da página 15; ·Lave o filtro da bomba de drenagem; ·Drene a água através da mangueira de drenagem e após, limpe o filtro.
E4	Transbordamento	<ul style="list-style-type: none"> ·Excesso de água. 	<ul style="list-style-type: none"> ·Reinicie o aparelho; ·Entre em contato com o SAC Britânia.

DISPLAY	DESCRIÇÃO	CAUSA POSSÍVEL	SOLUÇÃO
E6	Não aquece água	·Problema no circuito de aquecimento da água.	·Fecha a entrada de água; ·Entre em contato com SAC Britânia.
TH	Aguardando resfriamento	·Foi solicitada abertura da porta (em Iniciar/Pausar) e interior do produto está quente. A abertura não será possível para evitar danos às roupas e/ou queimaduras.	·Reinicie o programa da lavadora e aguarde que ela resfrie normalmente em seu ciclo para abrir a porta.

PROBLEMAS	CAUSA POSSÍVEL	SOLUÇÃO
O aparelho não está ligando	<ul style="list-style-type: none"> ·Porta mal fechada; ·Tensão de alimentação no local; ·Cabo de alimentação mal encaixado; ·Abastecimento de água fechado; ·Aparelho desligado; ·Não iniciado nenhum programa de lavagem. 	<ul style="list-style-type: none"> ·Feche a porta corretamente. ·Verifique se a tensão no local está correta; ·Encaixe o cabo de alimentação corretamente; ·Verifique se a torneira de água está aberta; ·Verifique se o botão "Ligar/Desligar" foi pressionado; ·Verifique se há um programa selecionado e se o botão "Iniciar/Pausar" foi pressionado.
A porta pode não destravar (mensagem Acl ou Th)	<ul style="list-style-type: none"> ·O dispositivo de segurança do aparelho foi acionado devido a presença de água no tambor (acima do nível da porta) ou a elevada temperatura interna. 	<ul style="list-style-type: none"> ·Aguarde que a água seja escoada e/ou que o aparelho esfrie.
Vazamento de espuma/água	<ul style="list-style-type: none"> ·Excesso de sabão em pó. 	<ul style="list-style-type: none"> ·Selecione o programa enxágue para retirar o excesso de espuma e utilize a quantidade correta de sabão - veja as instruções no verso da embalagem do sabão utilizado; ·Dê preferência a sabões específicos para lavadora frontal (low bubble).
Está vazando água da base do aparelho	<ul style="list-style-type: none"> ·A mangueira de entrada de água não está conectada corretamente; ·A mangueira de drenagem está com vazamento; ·Filtro da bomba mal encaixado; ·Excesso de sabão. 	<ul style="list-style-type: none"> ·Verifique a mangueira de entrada de água quanto a esmagamento ou torção. Substitua-a caso seja necessário; ·Verifique a mangueira de drenagem quanto a esmagamento ou torção. Entre em contato com o SAC Britânia caso seja necessário substituí-la; ·Verifique o encaixe do filtro.

PROBLEMAS	CAUSA POSSÍVEL	SOLUÇÃO
Ícones indicadores ou display do painel não ligam.	<ul style="list-style-type: none"> ·Tomada desconectada; ·Placa eletrônica com problema e/ou fiação elétrica com problema de conexão. 	<ul style="list-style-type: none"> ·Verifique se a alimentação elétrica não está desligada e se a tomada está conectada corretamente; ·Entre em contato com o SAC Britânia.
Resíduo de detergente no dispenser	<ul style="list-style-type: none"> ·Sabão em pó está umedecido, aglomerado ou em excesso. 	<ul style="list-style-type: none"> ·Limpe e seque o dispenser de detergente. Ver tópico Limpeza e Manutenção; ·Utilize sabão líquido ou sabão especial para tambor frontal.
Eficiência da lavagem não está boa.	<ul style="list-style-type: none"> ·As roupas estão muito sujas; ·A quantidade de sabão utilizada para lavagem é insuficiente. 	<ul style="list-style-type: none"> ·Selecione o procedimento adequado; ·Adicione a quantidade adequada de sabão. Veja as instruções no verso da embalagem do sabão utilizado.
Barulho anormal e vibração excessiva	<ul style="list-style-type: none"> ·Tambor travado; ·Aparelho mal instalado ou em local indevido; ·Objetos estranhos soltos dentro do tambor; ·Objetos retidos no filtro da bomba de drenagem. 	<ul style="list-style-type: none"> ·Verifique se os parafusos de transporte foram removidos; ·Certifique-se que o aparelho está instalado em um local plano, resistente e nivelado. Verifique se os pés (base) do aparelho estão corretamente nivelados; ·Verifique se há objetos de metal soltos no interior do aparelho (moedas, fivelas, etc); ·Faça a limpeza do filtro.

LAVAR	ALVEJAR	SECAR	PASSAR
 Somente lavagem manual, a temperatura máxima de 40 °C	 Permitido o uso de alvejante	 Secagem	 Passar a temperatura mínima (até 110 °C); Não usar vapor
 O número indica a temperatura máxima da água (em 0 °C)	 Não usar alvejante	 Secagem a temperatura baixa	 Passar a temperatura média (até 150 °C)
 Processo suave	 Não usar alvejante a base de cloro	 Secagem a temperatura máxima	 Passar a temperatura máxima (até 200 °C)
 Processo muito suave		 Secagem em varal	
 Não permite lavagem		 Não secar em tambor	 Não passar a ferro

CERTIFICADO DE GARANTIA

A Fabricante solicita ao consumidor a leitura prévia do Manual de Instruções para a melhor utilização do produto.

A Britânia garante seus produtos contra defeitos de fabricação durante o período estabelecido, contados a partir da data de entrega do produto expresso na nota fiscal de compra.

Conforme modelo a seguir:

*A garantia legal é de 90 dias e tem seu início na data de aquisição do produto.

**A garantia total é a soma da garantia legal mais a garantia adicional.

Para que você exerça a garantia constante neste certificado, será necessário informar alguns de seus dados pessoais, como por exemplo: nome, CPF, endereço e telefone às nossas Assistências Técnicas, a fim

de que seja aberta ordem de serviço. Em cumprimento à Lei Geral de Proteção de Dados (LGPD), a Britânia informa que estes dados poderão ser compartilhados com nossos prestadores de serviço, somente quando necessário para a conclusão do atendimento em garantia.

Produtos que necessitam de serviço de instalação terão despesas e responsabilidades por conta do consumidor.

Peças de desgaste, como filtro de água quando se aplica no produto, devem ser substituídas conforme o uso por conta do consumidor. As peças e o serviço de manutenção destes itens não estão inclusos em garantia.

A Fabricante prestará serviços de Assistência Técnica, tantos os gratuitos

quanto os remunerados, somente nas localidades onde mantiver Postos Autorizados. Em locais onde não haja Postos Autorizados, o deslocamento do técnico para a visita deverá ser pago pelo consumidor. A relação de Postos Autorizados está disponível através do site www.britania.com.br ou através do SAC (47) 3431-0300.

Em caso de solicitação visita técnica domiciliar onde se constate que a possível falha se deva por questões de instalação, mau uso, falta de troca de filtro ou característica normal do produto, o custo da visita deverá ser custeado pelo consumidor. Consultar SAC Britânia para maiores detalhes. Se o consumidor vier a transferir a propriedade deste produto, a garantia ficará automaticamente transferida, respeitando o prazo de validade, contado a partir da primeira aquisição.

O compromisso de garantia cessará caso:

- O produto apresente mau funcionamento pela instalação fora dos padrões estabelecidos neste manual.
- O produto apresente mau funcionamento devido à falta de troca periódica do filtro de água.
- O produto seja examinado, adulterado ou consertado fora de Assistência Técnica Autorizada.
- Ocorra a utilização de peça ou componente não original.
- O produto seja ligado em tensão diferente daquela para qual foi projetado.
- O defeito seja decorrente de uso inadequado ou negligência do consumidor em relação às instruções do manual.
- Danos sejam causados por ação de agentes da natureza (enchentes, maresia, raios, etc.).

•O produto seja utilizado para usos não domésticos.

- Não sejam seguidas as recomendações de conservação, conforme manual.
- Ausência ou adulteração do número de série.

Importante que o produto esteja em uso e atendendo as especificações de instalação, evitando qualquer situação que venha a reduzir a vida útil do produto. Qualquer situação adversa pode ser negada a garantia deste.

Dúvidas referente a outras garantias ou qualquer outra situação Consultar SAC Britânia para maiores detalhes.

Rua Hans Dieter Schmidt, 3303 - Bloco 3
Zona Industrial Norte
Joinville - SC
CEP 89219-504
Insc. Est. 24.784.565-8
CNPJ 76.492.701/0014-71
FABRICADO NA CHINA

PARA
BRI-TA-NI-AR
SUA VIDA

