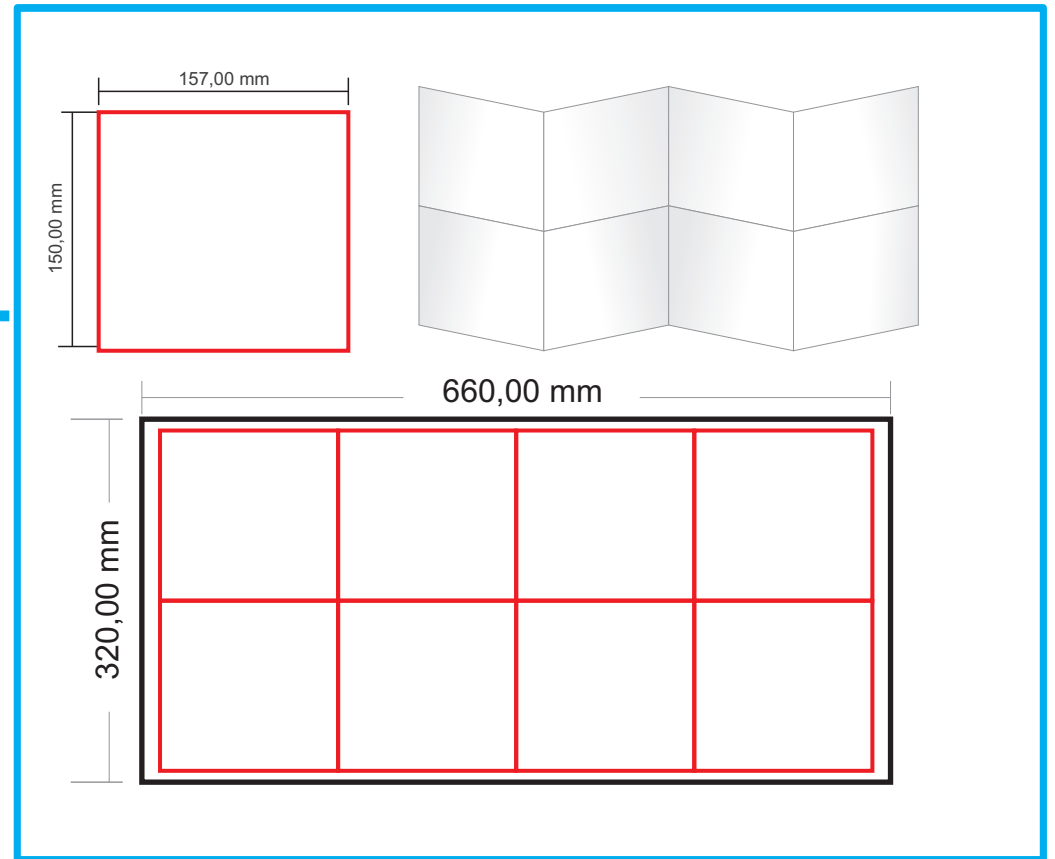


**COLOCAR NA CAIXA UNITÁRIA**



**FUNDO BRANCO** | *White background*  
**4X0 - Cor** | *4X0 - Color*  
**Offset - 70g** | *Offset - 70g*  
**01 UNIDADE** | *01 Unit*

REVISÃO	Nº	MODIFICAÇÃO	MANDATÓRIO	POR	DATA
	1	Alteração na garantia	Sim	Amanda	13-01-2015
	-	-	-	-	-
	-	-	-	-	-

TÍTULO: <b>MANUAL INSTRUÇÕES + TERMO DE GARANTIA</b>	
DES.:	LOCAL DE APLICAÇÃO DENTRO DA EMBALAGEM
APROV.:	MODELO Manual de Instrução Tablet 9B
DATA:	DESENHO 102002043 CÓDIGO ESTRUTURA 000000

**Philco**

# Manual de Instruções + Certificado de Garantia



## Tablet PH9B | Philco

Imagens meramente ilustrativas

TEM TABLETS QUE SÓ A PHILCO FAZ PRA VOCÊ.



### Parabéns e Obrigado pela escolha de produtos Philco!

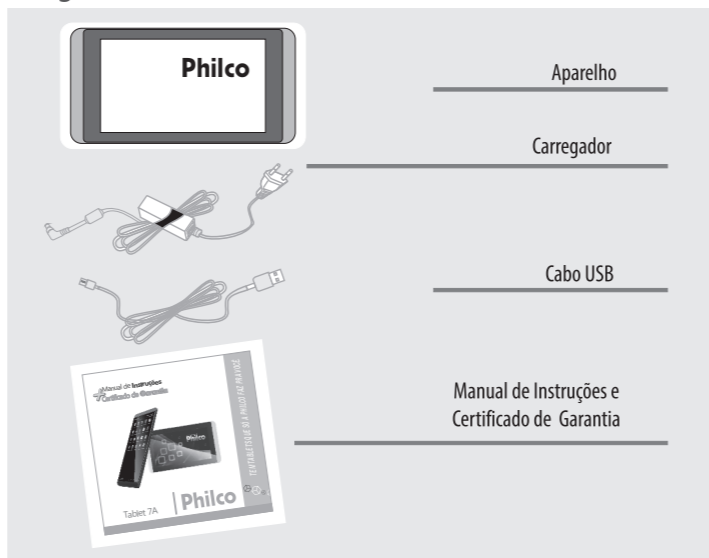
Este Manual de Instruções do Usuário foi elaborado para que você encontre facilmente as informações necessárias e assim tirar maior proveito do produto.

Aqui também encontram-se algumas informações importantes a serem consideradas no seu dia a dia. Recomendamos não descartar este Manual de Instruções, deve-se guardá-lo para eventuais consultas.

Devido aos avanços tecnológicos e ao sistema de produção por lotes, poderão existir pequenas divergências entre o aparelho e alguma ilustração ou descrição de funcionamento de algum recurso deste manual. Tal fato, porém, não prejudica o entendimento por parte do usuário.

Siga corretamente as instruções do Manual para não invalidar a garantia.

### Conteúdo da Embalagem



### Funções

1. Câmera Frontal
2. Power
3. Volume - / +Volume
4. Entrada micro HDMI
5. Saída fone de ouvido
6. Microfone
7. Entrada cartão Micro SD
8. Porta micro USB
9. Entrada para cabo de força
10. Câmera traseira
11. Reset
12. Alto Falante



### Especificações

Tela: 9" (1024 x 600) 5 Pontos de toque na tela simultâneos	Leitor de Cartões: Micro SD até 32GB	Entrada: 1 Saída mini HDMI, 1 Entrada Micro SD card, 1 Entrada fone de ouvido, 1 Entrada micro USB, 1 Entrada fonte de alimentação
Processador: Cortex A7 Dual-Core 1.2 Ghz	Microfone: Integrado	Fonte de Alimentação: 5 V – 2 A
Sistema Operacional: Android 4.2 – Português BR	Wifi: 802.11 b/g/n	Bateria: 4.100 mAh Li - polymer
Memória: 1Gb DDR3	Bluetooth 3.0	
Armazenamento: 8GB	Webcam frontal: 0.3 MP	
	Webcam traseira: 2.0 MP	

### Ícones principais

Tela Aplicativos & Widgets	Status de carga
Ir para a Tela inicial	Acesso Recente
Voltar	Status Conexão Wi-Fi
Notificações	Google
Jogos	Configuração
	Play Store

### Funções principais

**Carregando a bateria** - Antes de começar a usar o tablet carregue a bateria por cerca de 8-12 horas para certificar-se que ela estará completamente carregada. Conecte o aparelho a uma tomada utilizando o cabo de força incluído na embalagem. Insira o adaptador de bateria na entrada de energia do dispositivo e conecte o outro lado em uma tomada. Em seguida, no dispositivo será indicado que a bateria está sendo carregada.

Aguarde até que a bateria esteja completamente carregada e não desconecte o cabo de energia durante o carregamento. Quando a bateria estiver totalmente carregada, o ícone na barra de Status indicará que a carga está completa.

Quando a bateria estiver com a carga completamente esgotada, carregue por pelo menos um minuto antes de ligar.

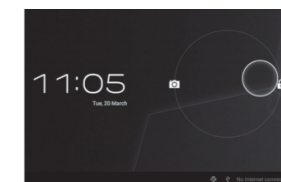
**Nota I:** A fim de manter a bateria funcionando em seu potencial pleno, preste atenção para os seguintes pontos:

- 1) Não carregue em temperaturas excessivamente altas.
- 2) Não há necessidade de esperar a energia da bateria acabar. Você pode carregá-la mesmo quando ainda há carga, sem que isso afete a vida útil da bateria.
- 3) A fim de manter a bateria em bom estado, certifique-se de carregá-la pelo menos uma vez a cada duas semanas, caso o tablet não esteja sendo utilizado por longos períodos.

**Nota II:** O tablet pode também ser carregado conectando-o a um PC, utilizando o cabo USB. Entretanto, assim levará muito mais tempo para completar a carga.

### Dicas:

- Desligue o aparelho quando não estiver em uso;
- Trave o Tablet (Desligar o display) para reduzir o tempo de carga;
- Para otimizar a performance e tempo de carga da bateria, modifique as opções de Brilho nas configurações do aparelho;



### Meio Ambiente

#### Embalagem

Um terço do consumo de papel destina-se a embalagens. Contribuir para a redução do consumo dos recursos naturais é um dever de todos.

O material utilizado para a embalagem e proteção do aparelho e acessórios é reciclável. (Ex.: Caixas de papelão, plásticos, isopor, etc; estes podem e devem ser reciclados sempre que possível.)

#### Pilhas e Baterias

Todos os tipos de pilhas devem receber atenção especial. Uma só pilha contamina o solo durante 50 anos.

As pilhas incorporam metais pesados tóxicos. Portanto, observar a legislação local quanto ao destino adequado dos materiais que serão descartados. Pilhas e baterias nunca devem ser jogadas junto ao lixo comum.

#### Produtos

O simples fato de ter adquirido este modelo já demonstra certa responsabilidade ecológica, pois sabe-se que eletroeletrônicos recentes e de qualidade gastam menos energia.

Este produto é constituído de várias partes que podem ser reaproveitadas (recicladas) por empresas especializadas. Logo, ao descartar, manter a mesma consciência ecológica e não destinar ao lixo comum.

Informar-se sobre os locais para o correto fim de vida.

A consciência ecológica depende de cada um, porém, é um ato que afeta a todos.



Para agilizar o seu atendimento (0800-645-8300), solicitamos que esteja próximo ao aparelho e com estes dados:

Número de Série:

Número da Nota Fiscal de Compra:

Data de Emissão da Nota Fiscal de Compra:

Número do seu CPF:



102002043  
Rev 1\_ Jan/2015

Material Reciclável

**Ligando o Tablet** – Pressione e segure o botão de Power até a tela inicial surgir.

**Desbloqueando (Acessando) o Tablet** – Deslize o ícone do cadeado para a direita.

**Nota:** Quando o dispositivo estiver em uso, no modo de economia de energia, o dispositivo fica pronto para usar sempre que quiser, não havendo a necessidade de iniciar o sistema operacional Android novamente.

**Bloqueando o Tablet (Colocando em Stand-by / Modo de economia de energia)** – Para bloquear o tablet, quando estiver em uso pressione o botão de Power (Bloqueie o aparelho para economizar energia). Pressionando-o novamente, retornará ao sistema no modo bloqueado.

**Nota:** Na operação principal do dispositivo no modo de economia de energia apenas o visor é desligado, mostrando uma tela preta. Significa que a função de reprodução de músicas, filmes, etc, continua sendo executada.

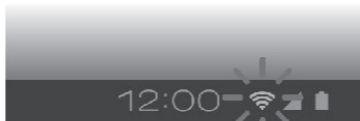
**Desligando o Tablet** - Quando estiver em uso, pressione e segure o botão de Power até a tela de diálogo aparecer. Selecione Ok.

**Nota:** Quando o tablet estiver com pouca bateria, soará um alarme e ele será desligado automaticamente, se não estiver conectado a uma fonte de energia. Se não conseguir ligar o dispositivo, verifique se a carga da bateria não está muito baixa, religando o aparelho com o cabo de energia conectado.

#### Conectando a uma rede Wi-Fi

1. Para acessar as configurações do tablet, clique no ícone de Menu para acessar a tela dos aplicativos, Ou diretamente no ícone de Configurações caso já esteja disponível na área de trabalho;
2. Na tela de configurações, selecione "Wi-Fi - Ligar";
3. Selecione uma rede disponível;
4. Se solicitado, digite a senha correta e selecione "Conectar";
5. Quando o tablet está conectado a uma rede, o ícone de Wi-Fi aparecerá na barra de Status e a palavra "Conectado" aparecerá sobre a rede selecionada;

**Nota:** A atribuição de endereço IP depende das configurações do roteador Wi-Fi. Se o endereço IP é atribuído automaticamente, depois de selecionar a rede que você gostaria de acessar, o dispositivo irá se conectar à rede Wi-Fi diretamente. Se a rede é protegida e requer uma senha de segurança para se conectar, o sistema irá abrir uma janela de conexão, onde você deverá inserir a senha. Pressione Conectar.



O sistema irá mostrar o status de "Conectado" uma vez que o dispositivo se conecta à rede Wi-Fi com sucesso. Você pode ver o status da conexão de rede, pressionando o nome da rede.

**Dica:** Para conservar a vida útil da bateria, desligue a conexão Wi-Fi quando não estiver conectado a uma rede.

**Baixando Apps** - Após acessar o menu e entrar na tela de Apps e Widgets, no canto superior direito clique em Comprar. É necessário ter uma conta do Google. O usuário será encaminhado automaticamente para a tela de aplicativos para comprar baixar gratuitamente. Siga as instruções para baixar. Assim que tiver finalizado, o novo aplicativo estará automaticamente na área de trabalho, e também poderá ser visualizado na lista de aplicativos.

#### Posicionando Apps & Widgets na tela inicial (Criando atalhos na Área de trabalho)

1. Acesse a tela de Apps;
2. Selecione o App ou Widget que você quer posicionar na tela inicial;
3. Pressione e segure o App selecionado até a borda azul do retângulo aparecer. Solte o ícone e agora ele poderá ser visto posicionado na tela inicial;

**Removendo atalhos de Apps ou Widgets** – Pressione e segure o App ou Widget e deslize-o até o "X" que será mostrado no topo da tela

#### Alguns Aplicativos / Ferramentas pré-instalados

- **Calculadora** - Use para fazer cálculos simples
- **Agenda** - Organize os dias, semanas, etc. Podem ser adicionados eventos, convites, lembretes, etc.
- **Navegador** - Acesso à Web. Utilize para acessar os sites de sua preferência, da mesma maneira que é utilizado em um computador pessoal.
- **Galeria** - Para visualização de imagens e vídeos. Reproduz faixas individuais, álbuns, listas de reprodução.
- **Gravador** - Permite a gravação e reprodução de áudio, tornando o tablet um aparelho de gravação.

• **Outras ferramentas / Aplicativos** - O tablet suporta muitas outras ferramentas de sua escolha. Outros aplicativos e ferramentas podem ser adquiridos do "Market".

#### Inserindo um Cartão Micro SD- É possível conectar um cartão Micro SD de até 32 GB

1. Insira o cartão micro SD na entrada lateral até ouvir um clique e o cartão travar;
2. Uma vez que o cartão está instalado, o ícone do cartão aparece na barra de Status;
3. Para acessar o cartão micro SD, selecione "Explorer" na tela de Apps e selecione o ícone do cartão SD;

#### Removendo o Cartão Micro SD

1. Pressione para abrir o menu. Clique em "Configurações" e selecione "Armazenamento";
2. Selecione "Desmontar cartão SD" e clique em OK;
3. O cartão já pode ser removido do tablet;
4. Para retirar o cartão, empurre até destravar. O cartão sairá automaticamente;

## Precauções de Segurança

Leia estas instruções de segurança antes de usar seu dispositivo e guarde-as para referência futura. Sempre siga essas recomendações básicas de segurança ao usar seu Tablet, elas podem reduzir o risco de incêndio, choque elétrico e ferimento.

### BATERIA, CARREGADOR E OUTROS ACESSÓRIOS

Se o cabo de alimentação estiver danificado, solicite reparo ao fabricante ou assistência técnica autorizada, a fim de evitar qualquer dano ao produto. O carregador não deve ser manuseado por crianças ou pessoas que apresentem capacidade física, sensorial ou mental reduzida. Pessoas que não tenham lido o manual, ou que não tenham recebido orientações de alguém responsável por sua segurança, não devem usar essa unidade sem supervisão.

O carregador deve estar em local de fácil acesso. O aparelho não deve ser exposto à água e umidade. Nenhum objeto que contenha líquido, como vasos, deve ser colocado sobre o aparelho. Sempre respeite uma distância mínima de 10 cm ao redor da unidade para garantir a ventilação necessária. Fontes de chamas descobertas, como velas, não devem ser posicionadas sobre o aparelho. O aparelho é indicado apenas para uso em temperatura ambiente.
**CUIDADO:** Perigo de explosão se a bateria for substituída de maneira incorreta ou se não for substituída por outra do mesmo modelo ou equivalente. As baterias não devem ser expostas ao calor excessivo como a luz solar, fogueira ou similar. Diferentes tipos de bateria, novas e usadas, não devem ser misturados. As baterias devem ser colocadas de acordo com sua polaridade. Se a bateria estiver desgastada, ela deve ser retirada do produto. As baterias devem ser descartadas com segurança, em latas de lixo próprias para essa finalidade (confira locais específicos em sua cidade), a fim de não ocasionarem danos ambientais. A exposição prolongada ao dispositivo portátil de áudio, a um volume muito alto pode causar danos à sua audição (surdez permanente ou temporária, zumbido ou hipersensibilidade ao ruído - hiperacusia). Assim, recomenda-se que não haja exposição a volume muito alto ou superior à uma hora diária, a volume médio.

### DESLIGAMENTO EM ÁREAS RESTRITAS

Desligue o dispositivo móvel quando o uso de tal equipamento não for permitido ou onde haja risco de causar interferência ou perigo, como, por exemplo, abordo de uma aeronave, perto de equipamento médico, combustível, chamas ou explosivos.

## SEGURANÇA NA ESTRADA EM 1o LUGAR

Confira as leis e regulamentações locais quanto ao uso de dispositivos móveis em áreas de direção. Não manuseie o dispositivo móvel enquanto dirige. Concentre-se inteiramente na direção. Use um "kit mãos livres", sempre que possível. Estacione antes de fazer ou receber uma chamada, se as condições de direção assim permitirem. Sinais de rádio podem afetar alguns sistemas eletrônicos do carro, como o aparelho de som ou o sistema de alarme. Se o carro for equipado com sistema de airbag não instale o dispositivo com equipamento fixo ou sem fio. Isto pode resultar em sérios danos, devido ao funcionamento inadequado.

### INTERFERÊNCIA

Todos os dispositivos sem fio são suscetíveis à interferência, a qual pode afetar seu funcionamento.

### ASSISTÊNCIA AUTORIZADA

Apenas pessoas qualificadas são autorizadas a instalarem ou consertarem este produto.

### ACESSÓRIOS

Use apenas baterias, carregadores e outros acessórios que sejam compatíveis com este equipamento. Não o conecte a produtos incompatíveis.

### MANTENHA O EQUIPAMENTO SECO

Este equipamento não é à prova d'água. Mantenha-o seco.

### CRIANÇAS

Mantenha seu dispositivo móvel em local seguro, longe do alcance de crianças. O produto contém partes pequenas que podem representar perigo.

## PRECAUÇÕES DE USO

Esse dispositivo móvel atende aos parâmetros relacionados à exposição às ondas de rádio. Seu dispositivo móvel é rádio transmissor e receptor. Foi desenvolvido para atender aos limites recomendados por padrões internacionais de exposição às ondas de rádio. Estes padrões foram desenvolvidos por uma organização científica independente, a ICNIRP (Comissão Internacional de Proteção à Radiação Não-Ionizante); e inclui margens de segurança desenvolvidas para assegurar a proteção de todos, independentemente de idade e condição de saúde. As recomendações sobre padrões de exposição para aparelhos móveis empregam uma unidade de medida conhecida como taxa de absorção específica - SAR. O limite da SAR, definido nas recomendações da ICNIRP, é de 2.0 watts/quilogramas (W/kg) e tem massa média de 10 gramas. Em testes para determinar a SAR, o equipamento é usado em posições de padrão de uso, em seu nível máximo de potência certificado em todas as bandas de frequência testadas. O nível atual de SAR de um aparelho só deve ser menor do que o valor máximo porque o equipamento é desenvolvido para acessar a rede, usando apenas a energia necessária. Tal quantidade varia dependendo de um número de fatores tal como a distância de uma estação de rede.

### INTERFERÊNCIA POR RADIOFREQUÊNCIA

A saída de radiofrequência de dispositivos eletrônicos pode interferir em outro equipamento eletrônico e causar mau funcionamento. Apesar de esse dispositivo móvel ter sido desenvolvido em acordo às regulamentações da União Europeia, quanto à emissão de radiofrequência, aparelhos móveis com transmissores sem fio e circuitos elétricos, podem causar interferência em outros equipamentos eletrônicos. Nós, portanto, recomendamos que as seguintes precauções sejam tomadas.

### AERONAVE: EQUIPAMENTOS SEM FIO PODEM CAUSAR INTERFERÊNCIA EM AERONAVES

-- Desligue seu dispositivo móvel antes da decolagem da aeronave.
-- Não use seu dispositivo em solo enquanto não houver liberação por parte da tripulação de voo.

Veículos: emissões de radiofrequência de dispositivos móveis podem afetar o sistema eletrônico de veículos motores. Confira com o fabricante ou vendedor, as especificações para seu veículo.

### IMPLANTES MÉDICOS

Fabricantes de aparelhos médicos recomendam uma distância mínima de 15 cm entre um dispositivo sem fio e um implante médico como um marca-passo ou desfibrilador, para evitar interferência no aparelho. Recomenda-se que os usuários de tais aparelhos sigam as seguintes orientações:

# PRODUZIDO NO PÓLO INDUSTRIAL DE MANAUS



## CONHEÇA A AMAZÔNIA



0345-14-9207



(01) 07899466413294

Este equipamento opera em caráter secundário, isto é, não tem direito a proteção contra interferência prejudicial, mesmo de estações do mesmo tipo, e não pode causar interferência a sistemas operando em caráter primário.

Este produto está homologado pela Anatel, de acordo com os procedimentos regulamentados pela Resolução nº242/2000 e atende aos requisitos técnicos aplicados, incluindo os limites de exposição da Taxa de Absorção Específica referente a campos magnéticos e eletromagnéticos de radiofrequência de acordo com as Resoluções nº303/2002 e 533/2009

Para maiores informações, consulte o site da ANATEL – [www.anatel.gov.br](http://www.anatel.gov.br) Manter uma distância mínima de 2,5 cm do corpo ao utilizar o aparelho.

- Sempre mantenha o equipamento móvel a mais de 15 cm do aparelho médico.
- Nunca carregue dispositivos móveis em bolsos localizados na altura do peito.
- Posicione o dispositivo móvel na orelha oposta à que contém o aparelho auditivo.
- Desligue o dispositivo sem fio se achar que está causando interferência em seu aparelho médico.
- Siga as instruções dadas pelo fabricante de implantes médicos.

Se você for portador de um implante médico e tiver dúvidas relacionadas ao uso de um dispositivo móvel/sem fio, consulte seu médico.

### AUDIÇÃO

Aviso: O uso de fones de ouvido pode colocar em risco a captação precisa de sons externos. Não os utilize quando representarem alguma ameaça à sua segurança. Alguns dispositivos móveis podem interferir no funcionamento apropriado de aparelhos auditivos. Outras recomendações médicas: Equipamentos de rádio transmissão, incluindo, dispositivos móveis, podem interferir no funcionamento de equipamentos médicos que não estejam devidamente protegidos. Consulte um médico ou fabricante de tais equipamentos, caso queira assegurar-se de que seu aparelho esteja suficientemente protegido contra sinais de ondas de rádio. Desligue seu dispositivo onde houver tal indicação, principalmente, em hospitais. Cuidados médicos: Hospitais e unidades de saúde podem usar equipamentos que sejam sensíveis às emissões externas de radiofrequência. Desligue seu dispositivo móvel quando solicitado.

### ZONAS DE EXPLOSÕES OU ÁREAS DEMARCADAS

Desligue seu dispositivo em áreas potencialmente explosivas, seguindo todas as instruções oficiais. Faíscas em tais áreas podem causar explosão, resultando em ferimentos graves ou morte. Desligue seu dispositivo em postos de gasolina, especialmente próximo às bombas de combustível. Siga estritamente as restrições de uso em depósitos de combustível, fábricas de produtos químicos ou em áreas em que se usem explosivos. Áreas potencialmente explosivas são frequentemente, mas não sempre, devidamente sinalizadas. Isso inclui áreas onde o desligamento de motores automotivos é, normalmente, recomendável; a área logo abaixo do convés de navios; local destinado à fabricação, armazenamento ou transição de produtos químicos, bem como áreas onde o ar contenha partículas ou produtos químicos, como grãos, poeira e pó metálico. Confirme com os fabricantes de veículos que transportam gás combustível (como o propano ou butano) se o dispositivo móvel pode ser usado com segurança no entorno desses. Todos os nossos dispositivos móveis atendem aos padrões e regulamentações internacionais, e, se necessário, nacionais, com intuito de limitar a exposição do usuário a campos eletromagnéticos. Tais padrões e regulamentações são adotados após a conclusão de ampla pesquisa científica. Essa pesquisa não estabeleceu ligação entre o uso de dispositivos móveis e qualquer efeito adverso à saúde, se o dispositivo for usado de acordo com a norma padrão. Entretanto, se você desejar diminuir o nível de exposição à radiação por radiofrequência, você pode limitar o uso do dispositivo sem fio, porque um fator expressivo de exposição é o tempo de contato. Afastando o dispositivo de seu corpo, o nível de exposição diminui.

Para encontrar mais informações sobre o seu produto basta entrar no site da Philco ([www.philco.com.br](http://www.philco.com.br)) e acessar o menu Empresa. Selecione a opção de seu interesse:



Imagens meramente ilustrativas.