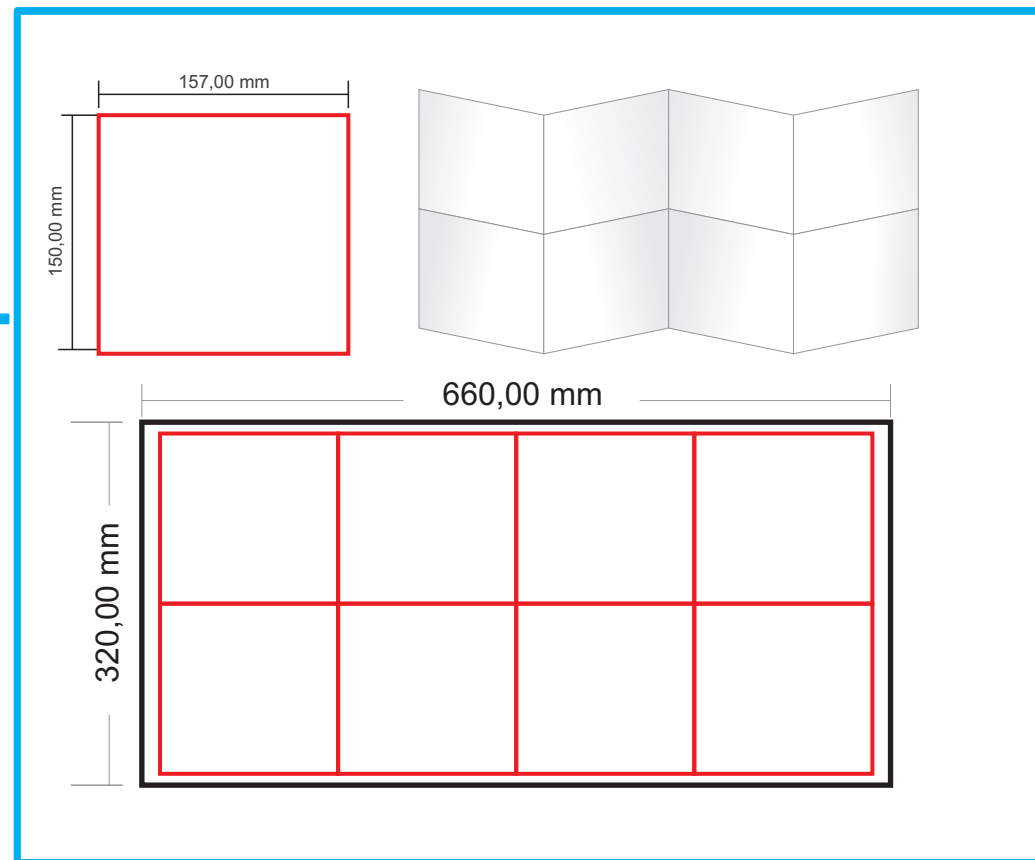


**COLOCAR NA CAIXA UNITÁRIA**



**FUNDO BRANCO** *White background*  
**4X0 - Cor** *4X0 - Color*  
**Offset - 70g** *Offset - 70g*  
**01 UNIDADE** *01 Unit*

REVISÃO	Nº	MODIFICAÇÃO	MANDATÓRIO	POR	DATA
	1	Alteração na garantia	Sim	Amanda	13-01-2015
	-	-	-	-	-
	-	-	-	-	-

TÍTULO: <b>MANUAL INSTRUÇÕES + TERMO DE GARANTIA</b>			
DES.: Amanda	LOCAL DE APLICAÇÃO	DENTRO DA EMBALAGEM	
APROV.: Gian	MODELO	Manual de Instrução Tablet PH7ITV	
DATA: 09/04/2014	DESENHO	102002040	CÓDIGO ESTRUTURA 000000

**Philco**

# Manual de Instruções + Certificado de Garantia



Imagens meramente ilustrativas

TEM TABLETS QUE SÓ A PHILCO FAZ PRA VOCÊ.

Tablet PH7ITV

# Philco



## Parabéns e Obrigado pela escolha de produtos Philco!

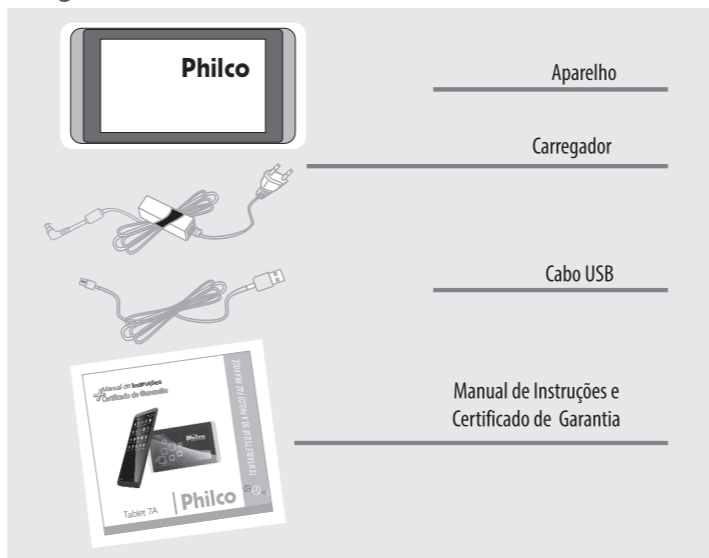
Este Manual de Instruções do Usuário foi elaborado para que você encontre facilmente as informações necessárias e assim tirar maior proveito do produto.

Aqui também encontram-se algumas informações importantes a serem consideradas no seu dia a dia.

Recomenda-se não descartar este Manual de Instruções, deve-se guardá-lo para eventuais consultas. Devido aos avanços tecnológicos e ao sistema de produção por lotes, poderão existir pequenas divergências entre o aparelho e alguma ilustração ou descrição de funcionamento de algum recurso deste manual. Tal fato, porém, não prejudica o entendimento por parte do usuário.

Siga corretamente as instruções do Manual para não invalidar a garantia.

## Conteúdo da Embalagem



## Funções

1. Câmera Frontal
2. Antena
3. Entrada cartão Micro SD
4. Entrada para Fonte de Alimentação
5. Porta micro USB
6. Entrada micro HDMI
7. Microfone
8. Volume - / +Volume
9. Liga / Desliga
10. Entrada fone de ouvido
11. Câmera traseira
12. Alto Falante



## Especificações

Tela: 7" (1024x 600) 5 Pontos de toque na tela simultâneos	Memória: 1Gb DDR3	Webcam traseira: 2.0 MP
Processador: Dual Core Cortex A7 até 1.0Ghz	Armazenamento: 8GB	Zoom Digital: X4
Sistema Operacional: Android 4.2 Jelly Bean - Português BR	Leitor de Cartões: Micro SD ate 32GB	Entrada: 1. Entrada Micro SD1 Entrada Micro USB1 Entrada Mini HDMI, 1 Entrada para Fone de Ouvido
DTV: ISDB-T 1SEG	Áudio: Integrado	Fonte de Alimentação: DC - 5V/2A
	Microfone: Integrado	Bateria: 3.7V / 3500mAh
	Wifi: 802.11 b/g/n	
	Webcam frontal: 0.3 MP	

**Baixando Apps** - Após acessar o menu e entrar na tela de Apps e Widgets, no canto superior direito clique em Comprar ou entre no ícone da Playstore. É necessário ter uma conta do Google. O usuário será encaminhado automaticamente para a tela de aplicativos para comprar ou baixar gratuitamente. Siga as instruções para baixar. Assim que tiver finalizado, o novo aplicativo estará automaticamente na área de trabalho, e também poderá ser visualizado na lista de aplicativos.

## Posicionando Apps & Widgets na tela inicial (Criando atalhos na Área de trabalho) -

1. Acesse a tela de Apps;
2. Selecione o App ou Widget que você quer posicionar na tela inicial;
3. Pressione e segure o App selecionado até a borda azul do retângulo aparecer. Solte o ícone e agora ele poderá ser visto posicionado na tela inicial;

**Removendo atalhos de Apps ou Widgets** - Pressione e segure o App ou Widget e deslize-o até o "X" que será exibido no topo da tela

## Alguns Aplicativos / Ferramentas pré-instalados

- **Calculadora** - Use para fazer cálculos simples
- **Agenda** - Organize os dias, semanas, etc. Podem ser adicionados eventos, convites, lembretes, etc.
- **Navegador** - Acesso à Web. Utilize para acessar os sites de sua preferência, da mesma maneira que é utilizado em um computador pessoal.
- **Galeria** - Para visualização de imagens e vídeos. Reproduz faixas individuais, álbuns, listas de reprodução.
- **Gravador** - Permite a gravação e reprodução de áudio, tornando o tablet um aparelho de gravação.
- **Sensor G** - O tablet possui um sensor de gravidade, para movimentos. Ir em Configurações -> Tela -> Calibrar Sensor G

## Assistindo TV Digital:

1. Pressione o ícone TV Digital
2. Após pressionado, erguer a antena, que está localizada na parte superior do tablet
3. Pressionar o item "Lista de canais"
4. Após pressione em "Buscar"
5. Para mudar de canal pressionar as teclas "Canal+" / "Canal-"

**OBS:** O sinal digital depende da disponibilidade da transmissão em sua região. Obstáculos naturais ou artificiais (região com sombra) podem impedir que o sinal seja captado, variando a qualidade do sinal.

**•Outras ferramentas / Aplicativos** - O tablet suporta muitas outras ferramentas de sua escolha. Outros aplicativos e ferramentas podem ser adquiridos da "Playstore".

O sistema exibirá o status de "Conectado" uma vez que o dispositivo se conecta à rede Wi-Fi com sucesso. Você pode ver o status da conexão de rede, pressionando o nome da rede.

**Dica:** Para conservar a autonomia da bateria, desligue a conexão Wi-Fi quando não estiver conectado a uma rede.



## Meio Ambiente

### Embalagem

Um terço do consumo de papel destina-se a embalagens. Contribuir para a redução do consumo dos recursos naturais é um dever de todos.

O material utilizado para a embalagem e proteção do aparelho e acessórios é reciclável. (Ex: Caixas de papelão, plásticos, isopor, etc; estes podem e devem ser reciclados sempre que possível.)

### Pilhas e Baterias

Todos os tipos de pilhas devem receber atenção especial. Uma só pilha contamina o solo durante 50 anos.

As pilhas incorporam metais pesados tóxicos. Portanto, observar a legislação local quanto ao destino adequado dos materiais que serão descartados. Pilhas e baterias nunca devem ser jogadas junto ao lixo comum.

### Produtos

O simples fato de ter adquirido este modelo já demonstra certa responsabilidade ecológica, pois sabe-se que eletroeletrônicos recentes e de qualidade gastam menos energia.

Este produto é constituído de várias partes que podem ser reaproveitadas (recicladas) por empresas especializadas. Logo, ao descartar, manter a mesma consciência ecológica e não destinar ao lixo comum.

Informar-se sobre os locais para o correto fim de vida.

A consciência ecológica depende de cada um, porém, é um ato que afeta a todos.



Para agilizar o seu atendimento (0800-645-8300), solicitamos que esteja próximo ao aparelho e com estes dados:

Número de Série:

Número da Nota Fiscal de Compra:

Data de Emissão da Nota Fiscal de Compra:

Número do seu CPF:



102002040  
Rev 1\_Jan/2015

Material Reciclável

## Ícones principais


## Funções principais

**Carregando a bateria** - Antes de começar a usar o tablet carregue a bateria por cerca de 8-12 horas para certificar-se que ela estará completamente carregada. Conecte o aparelho a uma tomada utilizando o carregador / adaptador incluídos na embalagem. Em seguida, no dispositivo será indicado que a bateria está sendo carregada.

Aguarde até que a bateria esteja completamente carregada e não desconecte o cabo de energia durante o carregamento. Quando a bateria estiver totalmente carregada, o ícone na barra de Status indicará que a carga está completa.

Quando a bateria estiver com a carga completamente esgotada, carregue por pelo menos um minuto antes de ligar.

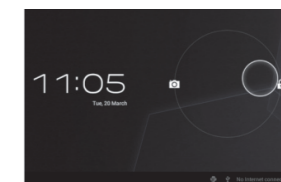
**Nota I:** A fim de manter a bateria funcionando em seu potencial pleno, preste atenção para os seguintes pontos:

- 1) Não carregue em temperaturas excessivamente altas.
- 2) Não há necessidade de esperar a energia da bateria acabar. Você pode carregá-la mesmo quando ainda há carga, sem que isso afete a vida útil da bateria.
- 3) A fim de manter a bateria em bom estado, certifique-se de carregá-la pelo menos uma vez a cada duas semanas, caso o tablet não esteja sendo utilizado por longos períodos.

**Nota II:** O tablet pode também ser carregado conectando-o a um PC, utilizando o cabo USB. Entretanto, assim levará muito mais tempo para completar a carga.

## Dicas:

- Desligue o aparelho quando não estiver em uso;
- Trave o Tablet (Desligar o display) para reduzir o tempo de carga;
- Para otimizar a performance e tempo de carga da bateria, modifique as opções de Brilho nas configurações do aparelho;



## Inserindo um Cartão Micro SD- Suporta um cartão Micro SD de até 32 GB

1. Insira o cartão micro SD na entrada lateral até ouvir um clique e o cartão travar;
2. Uma vez que o cartão está instalado, o ícone do cartão aparece na barra de Status;
3. Para acessar o cartão micro SD, selecione "Explorer" na tela de Apps e selecione o ícone do cartão SD;

## Removendo o Cartão Micro SD

1. Pressione para abrir o menu. Clique em "Configurações", e selecione "Armazenamento";
2. Selecione "Desmontar cartão SD" e clique em OK;
3. O cartão já pode ser removido do tablet;
4. Para retirar o cartão, empurre até destravar. O cartão sairá automaticamente;

## Atenção:

- Não utilize de força para inserir o cartão;
- Certifique-se de desconectar o cartão antes de retirá-lo do aparelho;
- Não retire o cartão quando ele está em uso (leitura, cópia), caso contrário, poderá causar erros ou falhas de dados.
- Não use o cartão de memória em condições de altas temperaturas.
- Mantenha o cartão de memória distante de materiais líquidos e erosivos.

**Dica:** O ícone de Configurações pode ser colocado na Área de trabalho, agilizando assim o acesso às funções.

**Preservando Memória Interna** - É recomendado inserir um cartão Micro SD no produto antes de transferir ou baixar arquivos de mídias.

**Nota:** Transferir e arquivar arquivos de mídias, como músicas, imagens e vídeos, em um cartão de memória, evitando salvá-los no Tablet mantendo mais espaço livre interno.

**A Philco não é responsável por qualquer perda de dados pessoais e os danos causados pela operação incorreta de Software / Hardware, danos artificiais, substituição de baterias ou qualquer outro acidente. Para evitar a perda de seus dados, faça backup para o seu computador regularmente. Além disso, como não se pode controlar qualquer controvérsia no não-entendimento pelos usuários, ou operação incorreta em relação ao manual, a Philco não terá qualquer responsabilidade relevante por qualquer perda acidental em potencial que pode ocorrer no processo de utilização deste manual.**

**Devido ao desenvolvimento constante de produtos, as informações contidas neste manual estão sujeitas a alterações sem aviso prévio.**

**Nota: Ao compilar este manual, foi tomado o cuidado para fornecer a você informações totalmente confiáveis, mas podem existir erros ou falhas de instrução. Se algum problema ocorrer durante a utilização deste produto, entre em contato com o nosso serviço de atendimento ao cliente (0800-645-8300) ou posto autorizado local.**

- Sempre mantenha o equipamento móvel a mais de 15 cm do aparelho médico.
- Nunca carregue dispositivos móveis em bolsos localizados na altura do peito.
- Posicione o dispositivo móvel na orelha oposta à que contém o aparelho auditivo.
- Desligue o dispositivo sem fio se achar que está causando interferência em seu aparelho médico.
- Siga as instruções dadas pelo fabricante de implantes médicos.

Se você for portador de um implante médico e tiver dúvidas relacionadas ao uso de um dispositivo móvel/sem fio, consulte seu médico.

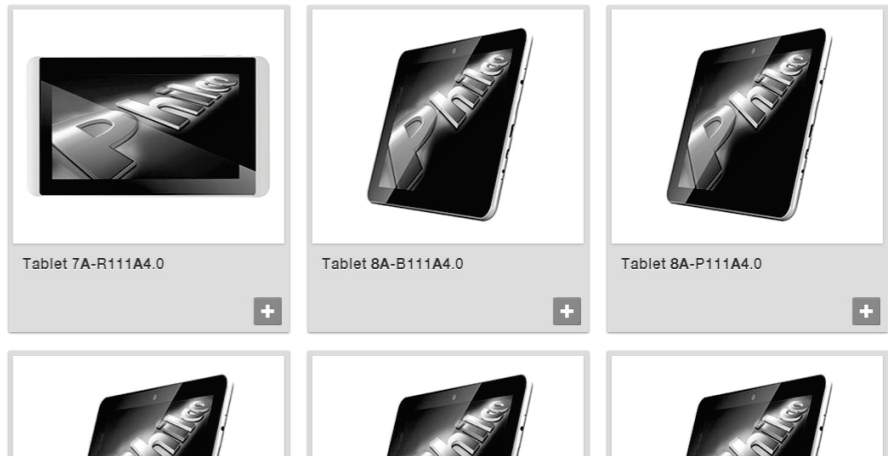
**AUDIÇÃO**

Aviso: O uso de fones de ouvido pode colocar em risco a captação precisa de sons externos. Não os utilize quando representarem alguma ameaça à sua segurança. Alguns dispositivos móveis podem interferir no funcionamento apropriado de aparelhos auditivos. Outras recomendações médicas: Equipamentos de rádio transmissão, incluindo, dispositivos móveis, podem interferir no funcionamento de equipamentos médicos que não estejam devidamente protegidos. Consulte um médico ou fabricante de tais equipamentos, caso queira assegurar-se de que seu aparelho esteja suficientemente protegido contra sinais de ondas de rádio. Desligue seu dispositivo onde houver tal indicação, principalmente, em hospitais. Cuidados médicos: Hospitais e unidades de saúde podem usar equipamentos que sejam sensíveis às emissões externas de radiofrequência. Desligue seu dispositivo móvel quando solicitado.

**ZONAS DE EXPLOSÕES OU ÁREAS DEMARCADAS**

Desligue seu dispositivo em áreas potencialmente explosivas, seguindo todas as instruções oficiais. Faiscas em tais áreas podem causar explosão, resultando em ferimentos graves ou morte. Desligue seu dispositivo em postos de gasolina, especialmente próximo à bombas de combustível. Siga estritamente as restrições de uso em depósitos de combustível, fábricas de produtos químicos ou em áreas em que se usem explosivos. Áreas potencialmente explosivas são frequentemente, mas não sempre, devidamente sinalizadas. Isso inclui áreas onde o desligamento de motores automotivos é, normalmente, recomendável; a área logo abaixo do convés de navios; local destinado à fabricação, armazenamento ou transição de produtos químicos, bem como áreas onde o ar contenha partículas ou produtos químicos, como grãos, poeira e pó metálico. Confirme com os fabricantes de veículos que transportam gás combustível (como o propano ou butano) se o dispositivo móvel pode ser usado com segurança no entorno desses. Todos os nossos dispositivos móveis atendem aos padrões e regulamentações internacionais, e, se necessário, nacionais, com intuito de limitar a exposição do usuário a campos eletromagnéticos. Tais padrões e regulamentações são adotados após a conclusão de ampla pesquisa científica. Essa pesquisa não estabeleceu ligação entre o uso de dispositivos móveis e qualquer efeito adverso à saúde, se o dispositivo for usado de acordo com a norma padrão. Entretanto, se você desejar diminuir o nível de exposição à radiação por radiofrequência, você pode limitar o uso do dispositivo sem fio, porque um fator expressivo de exposição é o tempo de contato. Afastando o dispositivo de seu corpo, o nível de exposição diminui.

Para encontrar mais informações sobre o seu produto basta entrar no site da Philco ([www.philco.com.br](http://www.philco.com.br)) e acessar o menu Empresa. Selecione a opção de seu interesse:



Imagens meramente ilustrativas.

**PRECAUÇÕES DE USO**

Esse dispositivo móvel atende aos parâmetros relacionados à exposição às ondas de rádio. Seu dispositivo móvel é rádio transmissor e receptor. Foi desenvolvido para atender aos limites recomendados por padrões internacionais de exposição às ondas de rádio. Estes padrões foram desenvolvidos por uma organização científica independente, a ICNIRP (Comissão Internacional de Proteção à Radiação Não-Ionizante); e inclui margens de segurança desenvolvidas para assegurar a proteção de todos, independentemente de idade e condição de saúde. As recomendações sobre padrões de exposição para aparelhos móveis empregam uma unidade de medida conhecida como taxa de absorção específica - SAR. O limite da SAR, definido nas recomendações da ICNIRP, é de 2.0 watts/quilogramas (W/kg) e tem massa média de 10 gramas. Em testes para determinar a SAR, o equipamento é usado em posições de padrão de uso, em seu nível máximo de potência certificado em todas as bandas de frequência testadas. O nível atual de SAR de um aparelho só deve ser menor do que o valor máximo porque o equipamento é desenvolvido para acessar a rede, usando apenas a energia necessária. Tal quantidade varia dependendo de um número de fatores tal como a distância de uma estação de rede.

**INTERFERÊNCIA POR RADIOFREQUÊNCIA**

A saída de radiofrequência de dispositivos eletrônicos pode interferir em outro equipamento eletrônico e causar mau funcionamento. Apesar de esse dispositivo móvel ter sido desenvolvido em acordo às regulamentações da União Europeia, quanto à emissão de radiofrequência, aparelhos móveis com transmissores sem fio e circuitos elétricos, podem causar interferência em outros equipamentos eletrônicos. Nós, portanto, recomendamos que as seguintes precauções sejam tomadas.

**AERONAVE: EQUIPAMENTOS SEM FIO PODEM CAUSAR INTERFERÊNCIA EM AERONAVES**

- Desligue seu dispositivo móvel antes da decolagem da aeronave.
- Não use seu dispositivo em solo enquanto não houver liberação por parte da tripulação de voo.

Veículos: emissões de radiofrequência de dispositivos móveis podem afetar o sistema eletrônico de veículos motores. Confira com o fabricante ou vendedor, as especificações para seu veículo.

**IMPLANTES MÉDICOS**

Fabricantes de aparelhos médicos recomendam uma distância mínima de 15 cm entre um dispositivo sem fio e um implante médico como um marca-passos ou desfibrilador, para evitar interferência no aparelho. Recomenda-se que os usuários de tais aparelhos sigam as seguintes orientações:

**SEGURANÇA NA ESTRADA EM 1o LUGAR**

Confira as leis e regulamentações locais quanto ao uso de dispositivos móveis em áreas de direção. Não manuseie o dispositivo móvel enquanto dirige. Concentre-se inteiramente na direção. Use um "kit mãos livres", sempre que possível. Estacione antes de fazer ou receber uma chamada, se as condições de direção assim permitirem. Sinais de rádio podem afetar alguns sistemas eletrônicos do carro, como o aparelho de som ou o sistema de alarme. Se o carro for equipado com sistema de airbag não instale o dispositivo com equipamento fixo ou sem fio. Isto pode resultar em sérios danos, devido ao funcionamento inadequado.

**INTERFERÊNCIA**

Todos os dispositivos sem fio são suscetíveis à interferência, a qual pode afetar seu funcionamento.

**ASSISTÊNCIA AUTORIZADA**

Apenas pessoas qualificadas são autorizadas a instalarem ou consertarem este produto.

**ACESSÓRIOS**

Use apenas baterias, carregadores e outros acessórios que sejam compatíveis com este equipamento. Não o conecte a produtos incompatíveis.

**MANTENHA O EQUIPAMENTO SECO**

Este equipamento não é à prova d'água. Mantenha-o seco.

**CRIANÇAS**

Mantenha seu dispositivo móvel em local seguro, longe do alcance de crianças. O produto contém partes pequenas que podem representar perigo.

- A PHILCO concede ao proprietário do PRODUTO o direito de exercício de garantia mediante apresentação da Nota Fiscal de compra e do número de série do equipamento;
- A garantia é contada a partir da data de entrega do PRODUTO, conforme expresso na Nota Fiscal de compra, cobrindo defeito de HARDWARE (peças) do produto, desde que operando dentro dos limites de sua capacidade e obedecidos os requisitos técnicos de instalação e proteção especificados na documentação técnica que acompanha o PRODUTO. Em caso de defeitos e/ou dificuldade na instalação ou no funcionamento, o CONSUMIDOR deverá entrar em contato com o SERVIÇO DE ATENDIMENTO AO CONSUMIDOR, pelo telefone 0800-645-8300, estando em posse do número de série e da nota fiscal do PRODUTO;
- A responsabilidade da PHILCO limita-se ao valor do PRODUTO. Ela não pode ser responsabilizada, direta ou indiretamente, por eventuais danos causados a pessoas, a outros equipamentos ou a instalações, nem por lucros cessantes ou quaisquer outros danos ou perdas emergentes ou consequentes;
- A garantia da bateria não cobre mudanças em sua capacidade, tampouco o desgaste natural decorrente da utilização do PRODUTO ao longo do tempo. O tempo de duração da bateria poderá variar dependendo da configuração do PRODUTO, da frequência e intensidade de seu uso;
- É de responsabilidade do CONSUMIDOR gerar backup dos softwares dos arquivos e dos documentos instalados no PRODUTO. Também é de responsabilidade do CONSUMIDOR se ele efetuar alguma alteração da configuração original do software e, por isso, houver perda de arquivos que ocasione o mau funcionamento do PRODUTO;
- Em caso de defeito no PRODUTO reserva-se o direito de substituir as peças ou componentes por outros de iguais ou superiores performances. As peças e componentes substituídos serão de propriedade da PHILCO;
- Com a reparação ou substituição, a PHILCO satisfaz a garantia integral, não cabendo ao CONSUMIDOR direito de pleitear nenhum outro tipo de indenização ou de cobertura;
- A reparação, modificação ou substituição de peças e/ou conjuntos durante o período de garantia não implicarão a prorrogação do prazo de garantia estabelecido pela PHILCO;
- O CONSUMIDOR compromete-se por si e pelos demais usuários do PRODUTO, a não reproduzir os conteúdos das memórias permanentes "ROM" e do "SOFTWARE", nem alterar a configuração original que acompanha o PRODUTO a não ser para uso próprio;
- O CONSUMIDOR deverá ainda estar ciente de que os programas ali contidos são protegidos por direitos autorais e a cessão ou a elaboração de cópia desses conteúdos para terceiros, gratuitamente ou não, constitui ato ilícito com penalidades previstas na legislação brasileira, podendo inclusive o usuário responder por perdas e danos;
- Este Certificado de Garantia dá às partes envolvidas direitos específicos, particularmente os decorrentes da Lei 8.078/90, CÓDIGO DE DEFESA DO CONSUMIDOR.

**Precauções de Segurança**

Leia estas instruções de segurança antes de usar seu dispositivo e guarde-as para referência futura. Sempre siga essas recomendações básicas de segurança ao usar seu Tablet, elas podem reduzir o risco de incêndio, choque elétrico e ferimento.

**BATERIA, CARREGADOR E OUTROS ACESSÓRIOS**

Se o cabo de alimentação estiver danificado, solicite reparo ao fabricante ou assistência técnica autorizada, a fim de evitar qualquer dano ao produto. O carregador não deve ser manuseado por crianças ou pessoas que apresentem capacidade física, sensorial ou mental reduzida. Pessoas que não tenham lido o manual, ou que não tenham recebido orientações de alguém responsável por sua segurança, não devem usar essa unidade sem supervisão.

O carregador deve estar em local de fácil acesso. O aparelho não deve ser exposto à água e umidade. Nenhum objeto que contenha líquido, como vasos, deve ser colocado sobre o aparelho. Sempre respeite uma distância mínima de 10 cm ao redor da unidade para garantir a ventilação necessária. Fontes de chamas descobertas, como velas, não devem ser posicionadas sobre o aparelho. O aparelho é indicado apenas para uso em temperatura ambiente. **CUIDADO:** Perigo de explosão se a bateria for substituída de maneira incorreta ou se não for substituída por outra do mesmo modelo ou equivalente. As baterias não devem ser expostas ao calor excessivo como a luz solar, fogueira ou similar. Diferentes tipos de bateria, novas e usadas, não devem ser misturados. As baterias devem ser colocadas de acordo com sua polaridade. Se a bateria estiver desgastada, ela deve ser retirada do produto. As baterias devem ser descartadas com segurança, em latas de lixo próprias para essa finalidade (confira locais específicos em sua cidade), a fim de não ocasionarem danos ambientais. A exposição prolongada ao dispositivo portátil de áudio, a um volume muito alto pode causar danos à sua audição (surdez permanente ou temporária, zumbido ou hipersensibilidade ao ruído - hiperacusia). Assim, recomenda-se que não haja exposição a volume muito alto ou superior à uma hora diária, a volume médio.

**DESLIGAMENTO EM ÁREAS RESTRITAS**

Desligue o dispositivo móvel quando o uso de tal equipamento não for permitido ou onde haja risco de causar interferência ou perigo, como, por exemplo, abordo de uma aeronave, perto de equipamento médico, combustível, chamas ou explosivos.

CERTIFICADO DE GARANTIA	
TABLET	BATERIA
GARANTIA LEGAL: 90 dias*	GARANTIA LEGAL: 90 dias*
GARANTIA ADICIONAL: 270 dias	GARANTIA ADICIONAL: 00 dias
GARANTIA TOTAL: 360 dias**	GARANTIA TOTAL: 90 dias**

\* A GARANTIA LEGAL É DE 90 DIAS E TEM SEU INÍCIO NA DATA DE AQUISIÇÃO DO PRODUTO  
 \*\* A GARANTIA TOTAL É A SOMA DA GARANTIA LEGAL COM A GARANTIA ADICIONAL

A PHILCO solicita ao CONSUMIDOR a leitura prévia do Manual de Instruções para melhor utilização do PRODUTO. A PHILCO garante seus produtos contra defeitos de fabricação durante o período estabelecido, contados a partir da data de entrega do produto expressa na nota fiscal de compra, no quadro abaixo:

A PHILCO prestará serviços de Assistência Técnica somente nas localidades onde mantiver postos autorizados. Em locais onde não haja postos autorizados PHILCO, o PRODUTO deverá ser transportado, por conta do CONSUMIDOR, ao Posto Autorizado mais próximo. Se o CONSUMIDOR vier a transferir a propriedade deste PRODUTO, a garantia ficará automaticamente transferida, respeitando-se o prazo de validade contado a partir da primeira aquisição.

**O COMPROMISSO DE GARANTIA CESSARÁ NOS SEGUINTES CASOS:**

- Não sejam seguidas as recomendações de conservação e uso contidas no Manual de Instrução do Usuário.
- Seja constatado defeito no PRODUTO decorrente de negligência, imperícia ou mau uso pelo CONSUMIDOR;
- O PRODUTO seja examinado, adulterado ou consertado fora da Rede de Assistência Técnica Autorizada PHILCO;
- Se houver remoção e/ou alteração do número de série do equipamento ou de quaisquer dos seus componentes internos;
- O PRODUTO tiver o lacre violado, quando houver;
- Ocorra a utilização de hardware, peça ou componente não original;
- Ocorram alterações de software e/ou do sistema operacional original do PRODUTO;
- Ocorram danos físicos internos e externos ao PRODUTO decorrentes de choques ou quedas sofridas durante o transporte, manuseio ou armazenamento inadequados, ou atos e efeitos causados por ação de agentes da natureza, tipo raios, inundações, terremoto, oxidação e oscilações de tensão elétrica;
- For constatado que o defeito fora causado por equipamento a ele conectado;
- O PRODUTO seja ligado em tensão diferente daquela para a qual foi projetado;
- Quando o equipamento apresentar problemas por causa da mudança de configurações de softwares e de outras aplicações não incluídas com o equipamento original, sob nenhuma circunstância os postos autorizados PHILCO serão responsáveis pela perda de informações dos usuários, seja por problemas de hardware, seja por problemas de software;
- Quando o equipamento tiver sido contaminado por vírus;
- Defeitos de pequenos pontos luminosos (pixel) nas telas de LCD: não pode e nem poderá ser considerado defeito de tela devido à insignificância se o número de pixels com defeito por milhão for inferior a quatro (04) ou o número de pixels defeituosos na área central for no máximo um (01). Entende-se como a área central a área do retângulo formada quando imaginariamente se divide a tela em nove retângulos iguais, formados por duas linhas verticais e duas linhas horizontais;

**PRODUZIDO NO PÓLO INDUSTRIAL DE MANAUS**  
  
**CONHEÇA A AMAZÔNIA**

Modelo PH7ITV  
**ANATEL**

1471-14-9086



(01) 07899466413621

Este equipamento opera em caráter secundário, isto é, não tem direito a proteção contra interferência prejudicial, mesmo de estações do mesmo tipo, e não pode causar interferência a sistemas operando em caráter primário.

Este produto está homologado pela Anatel, de acordo com os procedimentos regulamentados pela Resolução nº242/2000 e atende aos requisitos técnicos aplicados, incluindo os limites de exposição da Taxa de Absorção Específica referente a campos magnéticos e eletromagnéticos de radiofrequência de acordo com as Resoluções nº303/2002 e 533/2009  
 Para maiores informações, consulte o site da ANATEL – [www.anatel.gov.br](http://www.anatel.gov.br)  
 Manter uma distância mínima de 2,5 cm do corpo ao utilizar o aparelho.