

N°	MODIFICAÇÃO	VISTO	REG.	MDE.	POR	DATA
0	Liberação do Arquivo	-	-		Ari Jr.	02-09-2009

Fama

03/09 461-05/00 075533 REV.0

Fama

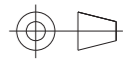




Torradeira FTS1

Manual de Instruções

SOMENTE PARA USO DOMÉSTICO


 ATENDIMENTO AO CONSUMIDOR **0800-417644**

PROJ.		DATA		MATERIAL	QUANTIDADE	
DES.	Ari Jr.	DATA	02-09-2009	TRATAMENTO	TOL. Ñ ESPECIF.	ESCALA
VERIF.	Nei	DATA	02-09-2009	PRODUTO	ESTRUTURA	SEM ESCALA
APROV.	Thamy	DATA	02-09-2009	Torradeira FTS1	NÚMERO	FOLHA
				TÍTULO	1/1	REV.
				Folheto de Instruções / User Manual	461-05/00	

INTRODUÇÃO

Parabéns pela escolha da Torradeira BRTS1.

Para garantir o melhor desempenho de seu produto, **o usuário deve ler atentamente as instruções a seguir.** Recomenda-se não jogar fora este Manual de Instruções. Ele deve ser guardado para eventuais consultas.

NOTA: É comum que aparelhos elétricos novos liberem uma leve fumaça ou gases durante as primeiras vezes em que eles forem utilizados. Isso acontece em virtude do aquecimento dos materiais e dos componentes usados na manufatura do aparelho. É normal e não indica a existência de defeitos no aparelho.

SOLUÇÕES DE PROBLEMAS

PROBLEMA	CAUSAS	PROCEDIMENTO
Não liga.	A tomada esta sem energia.	Verificar se há energia testando a tomada com outro eletrodoméstico.
	A Alavanca não foi acionada.	Acionar a alavanca.
	O aparelho está ligado na tensão incorreta.	Verificar a tensão na etiqueta do produto e a tensão das tomadas.
Pão muito ou pouco tostado.	Nível de tostagem escolhido inadequado.	Alterar nível de tostagem.
Migalhas de pão embaixo do aparelho.	Sem a bandeja de migalhas.	Inserir a bandeja de migalhas localizada na parte traseira do produto.

LIMPEZA E MANUTENÇÃO

- Retirar o plugue da tomada elétrica e esperar o aparelho esfriar.
- Não utilizar produtos abrasivos, polidores, álcool, solvente nem outra substância química qualquer.
- Utilizar um pano levemente úmido para limpar a parte externa do aparelho.
- Abrir a bandeja de migalhas, limpá-la e fechá-la novamente (conforme figura 4).
- Virar o produto para baixo para eliminar os resíduos de pão ou os pedaços dele que possam ter ficado presos dentro do aparelho.

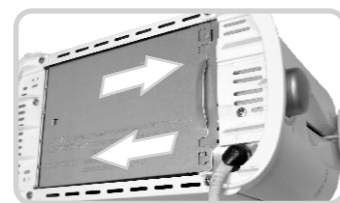
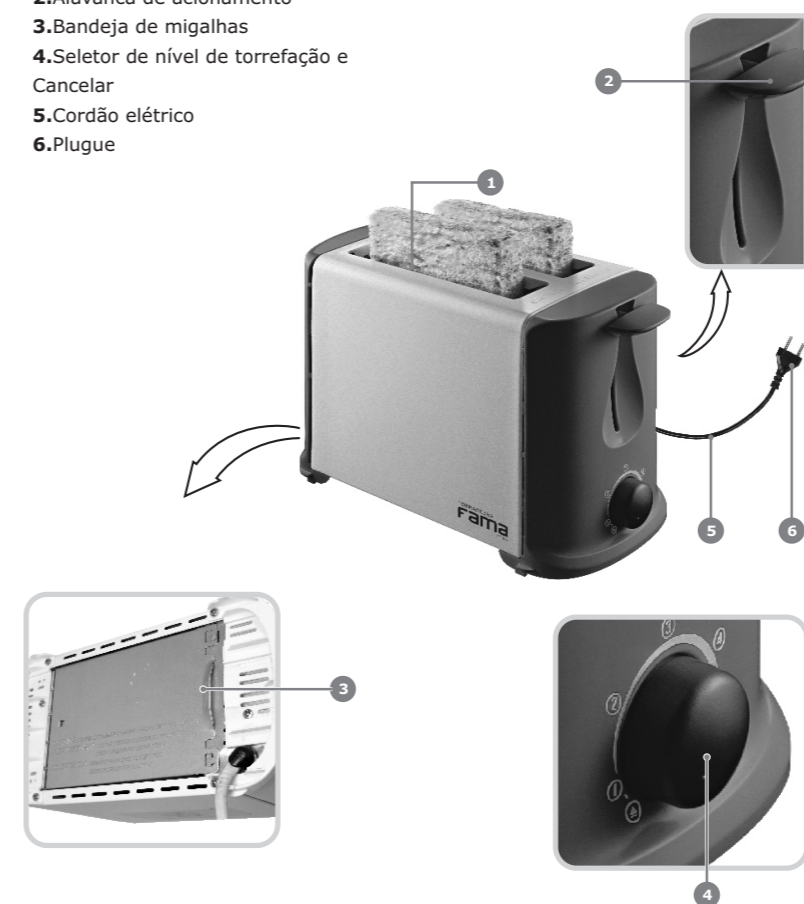


FIGURA 4

05

COMPONENTES

- 1.Aberturas para pães
- 2.Alavanca de acionamento
- 3.Bandeja de migalhas
- 4.Seletor de nível de torrefação e Cancelar
- 5.Cordão elétrico
- 6.Plugue



02

INSTRUÇÕES DE SEGURANÇA

- Não utilizar aparelhos que apresentem algum tipo de dano no cordão elétrico, no plugue ou em outros componentes. Para substituir uma peça danificada, procurar a *Assistência Técnica Autorizada*.
- Manter todo aparelho elétrico fora do alcance de crianças, especialmente quando ele estiver em uso.
- Durante o funcionamento, o produto atinge altas temperaturas. Por isso, não tocar a pele nem o cabelo nas partes aquecidas da torradeira para que se evitem queimaduras.
- Nunca tocar as partes metálicas da torradeira com facas, anéis nem pegadores de metal enquanto o produto estiver ligado.
- O produto deve estar sempre desligado antes de ser conectado ou desconectado da tomada elétrica. Nunca desconectar puxando pelo cordão elétrico. Segurar com firmeza o plugue e então puxar para desconectá-lo.
- Nunca bloquear a saída de ar da base da torradeira.
- Não inserir nenhum objeto em nenhuma abertura do aparelho.
- Pão torrado pode pegar fogo. Por isso, a torradeira não deve ser utilizada próxima nem debaixo de cortinas e de outros materiais inflamáveis.
- Não ligar o produto sobre superfícies empoçadas de líquidos.
- Não deixar a torradeira ligada sem ninguém por perto.
- Para proteção contra choques ou outros acidentes, não imergir o cordão elétrico, o plugue ou o próprio aparelho na água nem em outro líquido qualquer.
- Retirar o plugue da tomada elétrica antes de limpar ou mesmo quando ele não estiver em uso.
- O uso de acessórios que não sejam originais do aparelho pode prejudicar o funcionamento e causar danos ao usuário e ao produto, além de causar a perda da garantia.
- Para não perder a garantia e para evitar problemas técnicos não consertar o produto em casa. Caso necessário, levá-lo à *Assistência Técnica Autorizada*.
- A nota fiscal e o certificado de garantia são documentos importantes e devem ser mantidos para efeito de garantia.

03

DICAS ANTES DA PRIMEIRA UTILIZAÇÃO

1. Limpar o exterior do produto com um pano levemente úmido para remover resíduos de fabricação e de embalagem.
2. Antes de operar o produto, recomenda-se ligar a torradeira sem pão por duas vezes na temperatura máxima. Esse procedimento ajudará na eliminação do cheiro inicial de queimado que é comum em aparelhos novos.
3. Não utilizar produtos abrasivos, álcool, solvente nem outra substância química qualquer.

FUNCIONAMENTO

PREPARANDO TORRADAS

1. Verificar se a bandeja de migalhas está corretamente encaixada na parte inferior do produto.
2. Desenrolar o cordão elétrico e conectar o plugue na tomada elétrica.
3. Inserir apenas uma fatia de pão em cada abertura. Recomenda-se centralizar a fatia de pão nas aberturas para pães. A fatia de pão deverá ter um tamanho mínimo que permita a retirada do pão quente com segurança. Não colocar fatias pequenas que dificultem sua retirada (conforme figura 1).
4. Regular o seletor de nível de tostagem conforme a preferência. Para pães mais claros e menos torrados, escolher níveis menores. Para pães mais escuros e mais torrados, selecionar um nível maior (conforme tabela 1).
5. Deslizar a alavanca de acionamento até travar (conforme figura 2).
6. O produto inicia a *tostagem*. Quando as torradas estiverem prontas, a torradeira desliga-se automaticamente e a alavanca de acionamento volta para a posição inicial.
7. Para interromper a operação, girar o seletor de temperaturas até a posição "▲". A alavanca de acionamento voltará para a posição inicial e a *tostagem* será finalizada.

Nível	Condição de tostagem
1 - 2	Pães Menos Torrados
3	Tostagem Média
4 - 5	Pães Mais Torrados

04