



Philco

TEM COISAS QUE SÓ A PHILCO FAZ PRA VOCÊ.

MANUAL DE INSTRUÇÕES

SOUNDBAR PHS130BT

Parabéns pela escolha de um produto da linha Philco.

Para garantir o melhor desempenho do produto, é importante ler atentamente as recomendações a seguir.

Devido aos avanços tecnológicos e ao sistema de produção por lotes, poderão existir pequenas divergências entre o aparelho e alguma ilustração ou descrição de funcionamento de algum recurso deste Manual. Tal fato, porém, não prejudica o entendimento por parte do usuário.

Importante seguir corretamente as instruções do Manual para não invalidar a garantia.

ÍNDICE

Recomendações

03

Conteúdo da Embalagem

06

Principais Características

06

O Aparelho

07

Montagem e Instalação

09

Modos de Operação

10

Problemas e Soluções

12

Especificações Técnicas

13

RECOMENDAÇÕES

A Philco garante o bom funcionamento deste aparelho. Porém, é necessário que sua utilização seja adequada para que o usuário desfrute do máximo que o aparelho pode proporcionar sem prejudicar a saúde do usuário.

Os cuidados com o LOCAL DE INSTALAÇÃO, PRECAUÇÕES QUANTO À SEGURANÇA, MANUSEIO, LIMPEZA, os CUIDADOS COM O DISCO e o MEIO AMBIENTE são descritos a seguir e devem ser obedecidos.

INSTRUÇÕES AO USUÁRIO

Muitos dos “problemas” que acometem os produtos eletrônicos têm como causa, não somente a desinformação em relação ao aparelho, mas uma conexão equivocada por parte do usuário. Existe uma grande probabilidade de o usuário resolver eventuais contratempos de operação ou funcionamento insatisfatório do aparelho apenas consultando o Manual de Instruções. Antes de submeter o aparelho a um posto de Assistência Técnica Autorizada Philco, o usuário deve ler atentamente o Manual de Instrução.

LOCAL DE INSTALAÇÃO

- A ventilação normal do produto não deve ser bloqueada. Os orifícios de ventilação devem ficar sempre desobstruídos. Não envolver o aparelho todo em espuma.
- Não deixar o aparelho exposto à luz solar direta.
- O produto não deve ser exposto a gotejamentos nem a respingos. Objetos com líquidos, como vasos, não devem ser colocados sobre o produto.
- Instalar o aparelho de modo que o cabo de alimentação possa ser desconectado imediatamente da tomada da rede elétrica em caso de alguma anormalidade.

PRECAUÇÕES QUANTO À SEGURANÇA

- Não tocar o interior do produto nem inserir um objeto metálico. Qualquer uma dessas operações poderá causar choque elétrico ou falhas no aparelho.
- Quando houver tempestades, desligar o cordão elétrico da tomada elétrica e se estiver sendo utilizado ao ar livre interromper o uso.
- Não imergir o cordão elétrico, o plugue ou o próprio aparelho na água ou em qualquer outro líquido.
- O uso de acessórios que não sejam originais pode prejudicar o funcionamento do produto e a perda da garantia.
- Não tentar consertar o aparelho em casa. Quando precisar, levar a uma Assistência Técnica

Autorizada PHILCO.

- Não utilizar aparelhos apresentando qualquer tipo de dano no cordão elétrico, no plugue ou em outros componentes.
- É recomendável que o usuário anote o número de série presente na região inferior do aparelho. Não instalar vários equipamentos numa mesma tomada. Isso sobrecarregará o circuito e aumentará o risco de incêndios.
- Proteger o cabo elétrico contra danos físicos ou mecânicos, tais como: ao ser dobrado, torcido, pisado, preso por uma porta ou calçado.
- Não retirar o cabo elétrico da tomada puxando pelo fio. Sempre segurar na base do plugue.
- Evitar o uso prolongado do aparelho com volume superior a 85 dB. Níveis de ruídos acima deste valor podem ser prejudiciais à audição humana.

NÍVEIS DE DECIBELIS	EXEMPLOS PARA SIMPLES COMPARAÇÃO
30 dB	Brisa na floresta, biblioteca silenciosa
40 dB	Geladeira, sala de estar
50 dB	Trânsito leve, escritório silencioso
60 dB	Ar condicionado, a seis metros de distância, máquina de costura
70 dB	Aspirador de pó, secador de cabelos
80 dB	Tráfego médio na cidade, coletor de lixo
90 dB	Metrô, máquina de cortar grama
100 dB	Serra elétrica, furadeira pneumática
120 dB	Concerto de Rock em frente às caixas acústicas, trovão
140 dB	Espingarda de caça. Avião a jato

Abaixo está a simbologia relacionada à segurança utilizada no aparelho



O sinal em forma de raio é destinado a alertar o usuário para a presença de tensões perigosas no interior do aparelho. Tocar componentes internos poderá resultar em choque elétrico.



O ponto de exclamação é destinado a alertar o usuário para a existência de instruções importantes de uso.



Para reduzir o risco de choque elétrico ou incêndio, não abrir o gabinete do aparelho.

MANUSEIO E LIMPEZA

- Não limpar o gabinete do aparelho com detergentes nem solventes.
- Não deixar o aparelho ligado sem ninguém por perto.
- O aparelho em modo Standby consome uma quantidade mínima de energia necessária para responder ao comando do controle remoto.
- Não inserir nenhum objeto dentro do compartimento do disco. Isso pode causar danos ao mecanismo.
- A nota fiscal e o certificado de garantia são documentos importantes e devem ser guardados para efeito de garantia.

MEIO AMBIENTE

Embalagem

Um terço do consumo de papel destina-se a embalagens. E alguns têm um período de uso inferior a 30 segundos. É necessário, portanto, contribuir para a redução do consumo dos recursos naturais. É reciclável o material utilizado para a embalagem e a proteção do aparelho e dos acessórios. Ex.: Caixas de papelão, plásticos, isopores, etc. podem e devem ser reciclados sempre que possível.

Pilhas

Todos os tipos de pilhas devem receber atenção especial. Uma só pilha contamina o solo durante 50 anos.

As pilhas incorporam metais pesados tóxicos. Portanto, é preciso observar a legislação local quanto ao destino adequado dos materiais que serão descartados. As pilhas e as baterias nunca devem ser jogadas no lixo comum.

Produto

O simples fato de o usuário ter adquirido este modelo já demonstra certa responsabilidade ecológica, pois se sabe que eletroeletrônicos recentes e de qualidade gastam menos energia.

Este produto é constituído de várias partes que podem ser reaproveitadas (recicladas) por empresas especializadas. Logo, ao descartá-lo, o usuário deve manter a mesma consciência ecológica da época da compra; não destiná-lo ao lixo comum. É importante informar-se sobre os locais corretos para o descarte das pilhas.



A consciência depende de cada um, porém é um ato que afeta a todos.

CONTEÚDO DA EMBALAGEM

1 Manual de Instrução.	3 Controle remoto	5 Par de buchas e parafusos
2 Certificado de Garantia	4 Cabo de áudio estéreo RCA	para fixação parede

PRINCIPAIS CARACTERÍSTICAS

- Bluetooth V3.0;
- Compatível formatos MP3 | WMA;
- Sistema de som 2.1 Canais;
- Entrada de áudio digital OPTICAL IN (PCM 2ch);
- Entrada de áudio digital COAXIAL IN (PCM 2ch);
- Entrada USB;
- Entrada AUX (RCA);
- Entrada LINE IN (P2);
- Possui dois alto-falantes Estéreo de 3 polegadas;
- Possui dois subwoofer integrados de 3 polegadas;
- Teclado Touch;
- Equalização predefinida (News, Music, Movie, Game);
- Display com caracteres na cor laranja;
- Ajuste de Grave e Agudos;
- Pode ser instalado na parede;
- Navegação em pastas (Botões FOLD/+10);
- Modo Demonstração;
- Controle remoto;
- Modo Standby;
- Bivolt automático;

O APARELHO

É essencial conhecer profundamente o aparelho antes do uso inicial para o correto manuseio dele. Nesta sessão o usuário irá encontrar a localização dos botões de operação, das conexões possíveis e necessárias.

Vista Frontal



1 ALTO FALANTE ESTÉREO

2 SUBWOOFERS INTEGRADOS

3 DISPLAY: exibe informações sobre a reprodução.

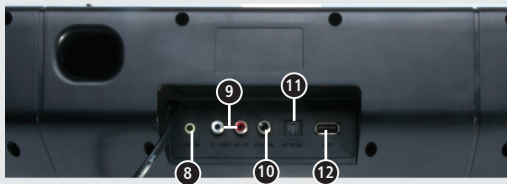
4 STANDBY: liga o aparelho ou desliga-o colocando em modo de espera.

5 FUNC.: alterna dentre os modos USB, AUX, COAXIAL, OPTICAL, LINE, BT (Bluetooth).

6 VOLUME: controle de volume.

7 EQUALIZADOR: alterna entre os modos NEWS, MUSIC, MOVIE e GAME.

Vista Traseira



8 LINE IN: entrada auxiliar de áudio estéreo, com plugue P2 (3,5mm).

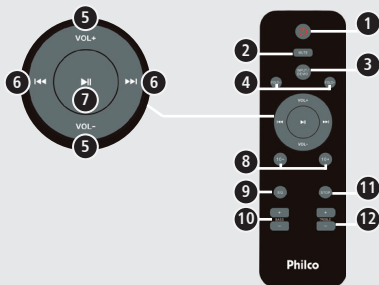
9 AUX IN: entrada auxiliar de áudio estéreo, com plugue RCA.

10 COAXIAL: entrada de Áudio Digital PCM.

11 ENTRADA ÓPTICA: entrada de Áudio Digital PCM.

12 ENTRADA USB

Controle Remoto



1 POWER: Liga e desliga.

2 MUTE: Cessa o áudio.

3 INPUT / DEMO: alterna dentre os modos USB,AUX, COAXIAL, OPTICAL, LINE, BT (Bluetooth) / Modo demonstração (com o produto em standby pressione esta tecla para que o display mostre aleatoriamente todos os modos de operação, pressione novamente para desativar).

4 FOLD - / FOLD +: retrocede / avança pastas.

5 VOL + / VOL -: intensidade do volume.

6 |<< / >>|: retrocede / avança faixas.

7 PLAY / PAUSE: inicia / pausa a reprodução.

8 10 - / 10+: retrocede / avança 10 faixas.

9 EQ: alterna entre os modos NEWS, MUSIC, MOVIE e GAME.

10 BASS + / BASS -: alterna entre níveis de sons graves (+6 / -6)

11 STOP: Para a reprodução

12 TREBLE + / TREBLE -: alterna entre níveis de sons agudos (+6 / -6)

MONTAGEM E INSTALAÇÃO

A montagem do aparelho é simples e rápida. Porém, para que este apresente um correto funcionamento, certas práticas devem ser realizadas antes de ligar o aparelho.

- 1 - Este aparelho é bivolt.
- 2 - Conectar uma das extremidades do cordão elétrico ao aparelho.
- 3 - Conectar a outra extremidade à tomada elétrica.

INSTALANDO O SOUNDBAR NA PAREDE

Antes de instalar o SoundBar na parede, leia as precauções abaixo

- Utilize o gabarito de papelão fornecido e o posicione na parede a qual deseja instalar, marcando nos dois orifícios o ponto para realizar o furo na parede.
- Fixe o produto em uma parede capaz de suportar o peso do produto, utilizando uma furadeira para realizar os furos e em seguida coloque o par de buchas fornecido.

OBS: Com a instalação do equipamento na parede, o produto permitirá a conexão de pen-drives de até 45mm de comprimento (considerando o tamanho externo sem o connector USB que fica dentro do produto), caso contrário o consumidor poderá usar um cabo extensor USB (não fornecido).

A Philco Eletrônicos S.A não se responsabiliza por uma instalação inadequada na parede que provoque acidentes, ferimentos ou danos.

ENTRADA AUXILIAR/LINE IN

Este modelo pode ser utilizado como amplificador de potência para executar programas de rádios-portáteis, MP3 Players e similares, desde que tais aparelhos sejam projetados para que o sinal de áudio possa ser entregue através de um conector LINE OUT (ou semelhante) / LINE OUT - RCA. O usuário deve observar os seguintes passos para conectar o PHS PHILCO em outro aparelho:

- 1 Ligar o PHS PHILCO.
- 2 Pressionar o botão FUNC. e selecionar a opção AUX/LINE.
- 3 Conectar o outro aparelho à entrada AUX/LINE IN do PHS PHILCO com o cabo adequado.
- 4 Ligar o outro aparelho. A execução começará. Neste momento será possível ouvir o som produzido pelo aparelho conectado ao PHS PHILCO.
- 5 Para mudança de Faixa, é necessário pressionar o botão correspondente no outro aparelho.
- 6 Manter o volume do outro aparelho no máximo e controlar o volume através do PHS PHILCO, manter o volume num som agradável.

MODO DE REPRODUÇÃO DE DISPOSITIVO USB

IMPORTANTE:

- Verificar se o dispositivo possui arquivos compatíveis.
- A PHILCO não se responsabiliza por perdas de dados contidos em dispositivos USB.

- 1 Inserir um dispositivo USB.
 - 2 Pressionar SOURCE várias vezes para acessar o modo USB.
- O aparelho inicia automaticamente a reprodução do dispositivo.
- 3 Os comandos de reprodução são operados pelo controle remoto.

IMPORTANTE:

- Antes de remover o dispositivo USB, desligar o aparelho ou mudar para outro modo de operação.

MODO BLUETOOTH

Conectando com o aparelho

Para parear um dispositivo com o aparelho, deve-se proceder da seguinte forma:

- 1 Pressionar FUNC. várias vezes para acessar o modo BT (BLUETOOTH).
- 2 Configurar a função Bluetooth no dispositivo.
- 3 Selecionar "PHS130BT" na lista de aparelhos encontrados pelo seu dispositivo.
- 4 Não é necessário a inclusão de senha, apenas confirme a operação.

ENTRADAS DIGITAIS

Este modelo possui entradas de áudio digital (por cabo óptico ou coaxial), o qual possui mais fidelidade de som que as conexões analógicas. Pode ser usado para conexão com Televisores, Video Games, Aparelho reproduutor de Vídeos e Imagens/Bluray Players, Decodificador de TV à cabo, Computadores e

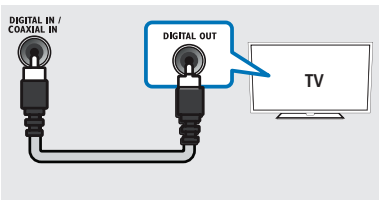
outros.

O PHS PHILCO é compatível com áudio no formato PCM 2 canais, o que é normal para um soundbar com somente 2.1 canais, logo deve-se verificar se o outro equipamento está configurado para transmitir áudio em PCM. Caso as opções de Dolby Digital, DTS, dentre outras estejam habilitadas, será necessário desabilitar, mantendo apenas o PCM.

Não há nenhuma configuração a ser feita no PHS PHILCO, ele deve ser ajustada em seu equipamento.

IMPORTANTE

No caso de uso com codificador de TV à Cabo, verifique antes com sua operadora se o equipamento é compatível com audio digital no formato PCM, ou se é possível desabilitar o sinal Dolby Digital ou DTS. caso contrário o produto ficará sem som.

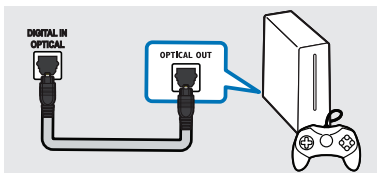


IMPORTANTE:

Cabo Óptico e coaxial digitais não inclusos

ENTRADA ÓPTICA

1 Usando um cabo óptico, insira o conector OPTICAL do Sound bar no conector OPTICAL OUT do outro dispositivo.



ENTRADA DIGITAL COAXIAL

1 Usando um cabo coaxial, insira o conector COAXIAL do Sound bar no conector COAXIAL OUT do outro dispositivo.

1 - Aparelho não liga ou está sem som

A tomada está com problemas. A tomada pode não estar funcionando, testar a tomada com outro aparelho.

Cabo de alimentação desligado. Conectar o cordão elétrico ao aparelho e na tomada elétrica.

2 - Sem som

Volume muito baixo. Aumentar o volume até um nível agradável.

Verificar se o equipamento onde o Soundbar está ligado foi configurado para operar no modo PCM.

Se estiver usando modo OPTICO/COAXIAL verificar se o áudio do equipamento conectado ao Soundbar está configurado no modo PCM 2ch. Deve entrar no setup de audio do outro equipamento e buscar página de configuração de Saída Digital de Audio, desabilitar as demais opções como Dolby Digital, DTS e outros. No caso de uso com decodificador de TV a cabo verifique com sua operadora se é possível também desabilitar os sinais Dolby e DTS mantendo somente o PCM.

3 - Não lê dispositivo USB

Dispositivo USB não é compatível. O dispositivo USB deve ser do tipo MASS STORAGE (Armazenamento em massa). Dispositivos que utilizem discos rígidos não irão funcionar.

Dispositivo USB desligado. Alguns dispositivos do tipo MP3 e MP4 devem estar com pilhas e serem ligados antes de serem conectados.

O dispositivo USB não contém arquivos ou não são compatíveis. O aparelho só irá reproduzir arquivos em formato MP3/WMA

O aparelho não está no modo função correto. Para acessar o dispositivo USB, pressionar sucessivamente botão POWER/FUNCTION até opção USB.

Memória excessivamente fragmentada. Formatar o dispositivo USB, inserir os arquivos compatíveis.

4 - Áudio da fonte BLUETOOTH.

Aparelho fora de alcance. Aproximar o aparelho da unidade.

Aparelho atualmente em ligação. O áudio será reproduzido quando a ligação for encerrada.

Aparelho incompatível. O aparelho deve possuir perfil A2DP (Advanced Audio Distribution Profile).

ESPECIFICAÇÕES TÉCNICAS

AUDIO

Potência Máxima: 130W RMS

Alto Falante:

•Diâmetro (polegadas): 3

•Impedância (OHMS): 8

GERAL

•Alimentação AC: 127~220V

•Consumo máximo: <135 W

•Consumo em standby: <1 W

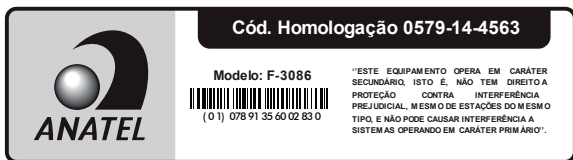
•Condições de funcionamento: 0 - 40°C

USB

Padrão: 1.0 / 2.0 FULL SPEED

Classe compatível: MSC (Mass Storage Class)

As marcas de certificação são referentes ao módulo F-3086 presente neste produto.



IMPORTANTE

•A Philco reserva-se o direito de proceder, sem aviso prévio, às modificações técnicas que julgar conveniente.

•As figuras apresentadas neste Manual são de caráter ilustrativo; portanto, não necessitam ser totalmente fiéis ao produto.



www.philco.com.br



Para agilizar o seu atendimento, solicitamos que esteja próximo ao aparelho com o número do seu CPF e a Nota Fiscal.

www.philco.com.br/FaleConosco.aspx