

Philco

MANUAL DE INSTRUÇÕES
SOPRADOR TÉRMICO PST01



INTRODUÇÃO

Parabéns pela escolha de mais um produto de nossa linha.

Para garantir o melhor desempenho de seu produto e não invalidar a garantia, o usuário deve ler atentamente as instruções a seguir. Recomenda-se não jogar fora este Manual de Instruções. Ele deve ser guardado para eventuais consultas.

Devido aos avanços tecnológicos e ao sistema de produção por lotes, poderão existir pequenas divergências entre o aparelho e alguma ilustração ou descrição de funcionamento de algum recurso deste Manual. Tal fato, porém, não prejudica o entendimento por parte do usuário.

CUIDADOS

A Fabricante garante o bom funcionamento deste aparelho. Porém, é necessário que sua utilização seja adequada para que o usuário desfrute do máximo que o aparelho pode proporcionar sem prejudicar a saúde do usuário. Os cuidados descritos a seguir e devem ser obedecidos.

INSTRUÇÕES AO USUÁRIO

Muitos dos “problemas” que acometem os produtos eletrônicos têm como causa, não somente a desinformação em relação ao aparelho, mas uma conexão equivocada por parte do usuário. Existe uma grande probabilidade de o usuário resolver eventuais contratemplos de operação ou funcionamento insatisfatório do aparelho apenas consultando o Manual de Instruções. Antes de submeter o aparelho a um posto de Assistência Técnica Autorizada, o usuário deve ler atentamente o Manual de Instrução.



O sinal em forma de raio é destinado a alertar o usuário para a presença de tensões perigosas no interior do aparelho. Tocar componentes internos poderá resultar em choque elétrico.



O ponto de exclamação é destinado a alertar o usuário para a existência de instruções importantes de uso. Para reduzir o risco de choque elétrico ou incêndio, não abrir o aparelho.



Aviso: situações que podem prejudicar você ou terceiros.



Atenção: situações que podem danificar seu aparelho ou outro equipamento.



Nota: notas, dicas de uso ou informações adicionais.



Dica: Conselhos para utilização e melhor funcionamento.



Leia o manual de instruções



DUPLA ISOLAÇÃO



Use equipamento de segurança



Use luvas de proteção

PRECAUÇÕES QUANTO À SEGURANÇA



Não utilize o Soprador Térmico sem antes ler este Manual de Instruções.

SEGURANÇA NA OPERAÇÃO

ATENÇÃO:

- Este Soprador Térmico não se destina à utilização por pessoas (inclusive crianças) com capacidades físicas, sensoriais ou mentais reduzidas, ou por pessoas com falta de experiência e conhecimento, a menos que tenham recebido instruções referentes à utilização do Soprador Térmico ou estejam sob a supervisão de uma pessoa responsável pela sua segurança.
- O Soprador Térmico não deve ser utilizado por crianças ou pessoas que não tenham lido e compreendido este manual;
- Guarde corretamente o Soprador Térmico quando não estiver usando;
- Guarde-o em local seco, e fora do alcance de

crianças;

- Recomenda-se que as crianças sejam vigiadas para assegurar que elas não estejam brincando com o equipamento;
- Mantenha crianças e outros visitantes afastados do local de trabalho;
- A utilização sem cuidados do Soprador Térmico pode causar incêndio;
- Cuidado ao utilizar o Soprador Térmico em lugares a onde haja materiais combustíveis. Não aplique em um mesmo lugar por tempo prolongado;
- Não use em presença de atmosfera explosiva;
- O calor pode ser conduzido para materiais combustíveis que estão fora do campo de visão;
- Não deixe o Soprador Térmico sem vigilância quando em uso;
- Coloque o Soprador Térmico em posição e descanso e aguarde até o seu completo resfriamento antes de guardar o mesmo;
- Mantenha a área de trabalho sempre limpa. A desorganização pode causar acidentes;
- Não utilize o Soprador Térmico em locais molhados. Nunca exponha ou utilize o Soprador Térmico sob chuva;
- Utilize sempre equipamentos de proteção

individual (EPI), apropriados para cada tipo de trabalho;

- Utilize roupas apropriadas. Não utilize roupas demasiadamente largas ou qualquer tipo de adorno (anéis, alianças, correntes, brincos, relógios, entre outros). Pessoas com cabelos longos devem prendê-los apropriadamente antes do uso;
- Antes de ligar ou operar o Soprador Térmico, verifique se os acessórios estão devidamente instalados e se existem elementos danificados ou quebrados no Soprador Térmico. Caso haja partes danificadas, procure uma Assistência Técnica Autorizada;
- Sempre que possível fixe a peça a ser trabalhada. Utilize morsas (tornos de bancada) ou similares para a fixação o que permite ao usuário manter as duas mãos livres para operar o Soprador Térmico com segurança;
- Use a ferramenta certa. Não utilize pequenas ferramentas para fazer o trabalho de uma ferramenta com características técnicas maiores. Só utilize a ferramenta para o propósito a que foi desenvolvida, nunca faça adaptações;
- Sempre se posicione corretamente. Mantenha-se em posição adequada e segura

para operar o Soprador Térmico. Ao colocar o Soprador Térmico em operação, conserve-o a uma distância de 20 cm do corpo;

- Evite acionamentos involuntários. Nunca carregue o Soprador Térmico com o plugue conectado à tomada e com o dedo no interruptor. Assegure-se de que o interruptor está desligado antes de conectar o plugue à tomada;

- Cuide do Soprador Térmico. Mantenha-o sempre limpo. Inspeção o cabo elétrico periodicamente. Mantenha os cabos e pontos onde o operador segura o Soprador Térmico sempre limpos, secos e livres de óleo ou graxa;

- Nunca tampe a saída de ar do Soprador Térmico;

- Utilizar o Soprador Térmico apenas em ambientes internos, mantenha-o protegido da chuva.

- Desconecte o plugue da tomada quando não estiver usando o Soprador Térmico e também durante a troca de acessórios do mesmo.

- Manter o Soprador Térmico em local plano durante a operação, manuseio, transporte e estocagem. A queda brusca do Soprador Térmico poderá causar danos ao mesmo;

- Se durante a utilização acontecer uma queda ou quebra de alguma parte do Soprador Térmico, desligue-o imediatamente.

Utilize EPI (equipamento de proteção individual) como: luvas de proteção e demais roupas de proteção.

Mantenha as mãos longe das partes quentes. Não toque no bocal durante a operação e logo após a sua utilização (superfície quente).

Nunca utilize o Soprador Térmico para secar cabelos.

Nunca dirija a corrente de ar para pessoas ou animais.

Não deixe o Soprador Térmico funcionando livremente. Opere somente segurando-o firmemente.

Ao iniciar a utilização examine cuidadosamente o Soprador Térmico, verificando se o mesmo apresenta alguma anomalia ou não conformidade de funcionamento. Caso seja encontrado alguma anomalia ou não conformidade, encaminhe o Soprador Térmico à Assistência Técnica mais próxima.

SEGURANÇA NA LIMPEZA

Certifique-se que o Soprador Térmico está desligado e com o plugue fora da tomada antes de iniciar a sua limpeza, manutenção, ou qualquer troca de acessório do mesmo.

Nunca abra o corpo do Soprador Térmico. Sempre que precisar de algum ajuste ou manutenção, leve o Soprador Térmico a uma Assistência Técnica Autorizada.

- Utilize apenas peças e partes originais, para assegurar a segurança do Soprador Térmico;

- Nunca substitua peças ou partes pessoalmente, e nem peça a outra pessoa para fazê-lo, leve sempre o Soprador Térmico à Assistência Técnica Autorizada mais próxima;

- Não utilize o Soprador Térmico caso o interruptor não funcione adequadamente, e nunca faça “ligação direta”.

Consulte a Assistência Técnica Autorizada mais próxima.

- Se o cordão elétrico está danificado, ele deve ser substituído pelo fabricante, assistente autorizado ou pessoal qualificada, a fim de evitar riscos.



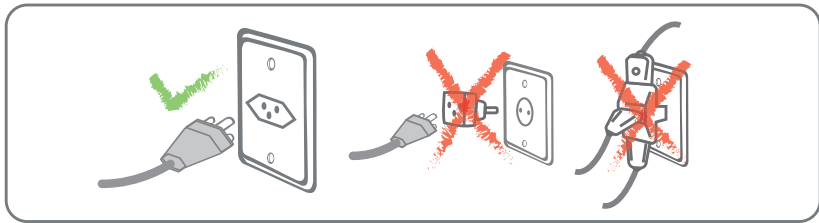
Qualquer serviço de manutenção ou de reparos só deverá ser efetuado por um técnico credenciado. Não tentar consertar o produto por conta própria.

INSTALAÇÃO

- O Soprador Térmico deve ser utilizado em local seco e limpo sem presença de materiais corrosivos, inflamáveis ou gases explosivos;
- Nunca utilize o Soprador Térmico em ambientes com risco de explosão.

DESCRIÇÃO TÉCNICA

| | |
|--------------|---|
| POTÊNCIA | 1800W / 2000W |
| TEMPERATURA | I 350 °C / II 550 °C |
| VOLUME DE AR | I 280l /min., II 480l/min. |
| ISOLAÇÃO | <input checked="" type="checkbox"/> Dupla |



⚠ ADVERTÊNCIA



- Retirar o plugue da tomada elétrica antes de efetuar qualquer manutenção no aparelho.
- Recolocar todos os componentes antes de ligar o produto.
- Ligar o plugue em uma tomada com aterramento efetivo, conforme norma NBR5410.
- Não usar adaptadores, benjamins ou T's.

• Não seguir estas instruções pode trazer risco de morte, incêndio ou choque elétrico.

LISTA DE COMPONENTES

- 01. SELETOR DE VELOCIDADE;
- 02. BOCAL;
- 03. CORPO;
- 04. ALETAS DE VENTILAÇÃO;
- 05. BOCAL DE PONTA;
- 06. BOCAL PLANO;
- 07. BOCAL DEFLEXÃO;
- 08. BOCAL DESVIO.



OPERAÇÃO

Uso da Ferramenta

O soprador térmico serve para o uso de remoção e tintas e vernizes, para derreter cola, remoção de adesivos, decapagem de revestimentos de madeira, moldar PVC e aplicação de película.

Acessório

Use na sua ferramenta somente os acessórios que acompanham o produto, o uso de qualquer outro acessório não recomendado poderá apresentar riscos ao usuário e ou danos ao Soprador Térmico e consequentemente à perda do direito de garantia.

Para facilitar a utilização do Soprador Térmico é fundamental utilizar o bocal mais apropriado.

APLICAÇÃO DOS ACESSÓRIOS

Bocal Plano



Para uso geral.



Bocal de Desvio

Protege superfícies adjacentes a região que esta sendo trabalhada, regiões que não precisam ser aquecidas, por exemplo, os vidros de uma janela.

Bocal de Deflexão



Para moldar materiais plásticos, por exemplo tubos, bem como retração de cabos.

Bocal de Ponta



Para trabalhos de precisão

OPERAÇÃO

Ligando o soprador

Para ligar o Soprador Térmico, coloque o seletor de velocidade nas posições I ou II para o Soprador Térmico de acordo com o material a ser trabalhado.

Aguarde um minuto para o Soprador Térmico atingir a temperatura de trabalho.

Para aquecer peças

Aqueça a peça a ser trabalhada a partir de uma maior distância com o interruptor na posição I. Se necessário reduzir a distância e aumentar a temperatura do ar com o interruptor na posição II.

O Soprador Térmico deve ser colocado em posição de descanso quando não estiver sendo usado.



Não utilizar produtos químicos simultaneamente com o Soprador Térmico.

LIMPEZA E MANUTENÇÃO

Limpe regularmente sua ferramenta com uma escova macia ou um pano seco.

Use somente sabão neutro e pano úmido para limpar a ferramenta.

Não utilize materiais abrasivos ou que tenham em sua fórmula solventes para limpá-la. Nunca deixe entrar ou escorrer líquidos para dentro da mesma ou mergulhe quaisquer peças da ferramenta em produtos líquidos.



Antes de qualquer procedimento de manutenção, desligue a ferramenta no interruptor e retire a tomada da corrente elétrica.

Para não perder a garantia, evitar problemas técnicos e risco de acidentes ao usuário, não permita que sejam feitos consertos e/ou trocas de peças em casa, caso necessário, leve o produto para uma Assistência Técnica Autorizada.

CERTIFICADO DE GARANTIA

A Fabricante solicita ao consumidor a leitura prévia do Manual de Instruções para a melhor utilização do produto. A Fabricante garante seus produtos contra defeitos de fabricação durante o período estabelecido, contados a partir da data de entrega do produto expresso na nota fiscal de compra. Conforme modelo a seguir:

| ELETROPORTÁTEIS | |
|---------------------------|----------|
| Garantia legal* | 90 Dias |
| Garantia adicional | 270 Dias |
| Garantia total** | 360 Dias |

*A garantia legal é de 90 dias e tem seu início na data de aquisição do produto.
**A garantia total é a soma da garantia legal mais a garantia adicional.

- Os controles remotos terão garantia legal de 90 dias, mais 90 dias de garantia adicional, totalizando 180 dias.
- Os acessórios terão somente garantia legal de 90 dias.
- A Fabricante prestará serviços de Assistência

Técnica, tantos os gratuitos quanto os remunerados, somente nas localidades onde mantiver Postos Autorizados.

Para que você exerça a garantia constante neste certificado, será necessário informar alguns de seus dados pessoais, como por exemplo: nome, CPF, endereço e telefone às nossas Assistências Técnicas, a fim de que seja aberta ordem de serviço. Em cumprimento à Lei Geral de Proteção de Dados, a fabricante informa que estes dados poderão ser compartilhados com nossos prestadores de serviço, somente quando necessário para a conclusão do atendimento em garantia.

• Em locais onde não haja Postos Autorizados, o produto deverá ser transportado, por conta e risco do consumidor. A relação de Postos Autorizados está disponível através do site www.philco.com.br ou através do SAC (47) 3431-0499. Se o consumidor vier a transferir a propriedade deste produto, a garantia ficará automaticamente transferida, respeitando o prazo de validade, contado a partir da primeira aquisição. Produtos que necessitam de serviço de instalação terão despesas e responsabilidades por conta do consumidor. O compromisso de garantia cessará caso:

- O produto seja examinado, adulterado ou consertado fora de Assistência Técnica Autorizada.
- Ocorra a utilização de peça ou componente não original.
- O produto seja ligado em tensão diferente daquela para qual foi projetado.
- O defeito seja decorrente de uso inadequado ou negligência do consumidor em relação às instruções do manual.
- Danos sejam causados por ação de agentes da natureza (enchentes, maresia, raios, etc.).
- O produto seja utilizado para fins não domésticos.
- Não sejam seguidas as recomendações de conservação, conforme manual.
- Ausência ou adulteração do número de série.

BRITÂNIA ELETRODOMÉSTICOS S.A

Rua Hans Dieter Schmidt, 3303- Bloco 3- Zona Industrial Norte Joinville- SC- CEP 89219-504 Inscr. Est 24.784.565-8 CNPJ 76.492.701/0014-71 FABRICADO NA CHINA

Para ter acesso ao manual digital (em PDF),
acesse o QR Code, ou entre em contato
com o nosso SAC em horário comercial.



ATENDIMENTO AO CONSUMIDOR (47) 3431-0499

www.philco.com.br

06/24 13530-00-05 051101016 745592 Rev.0