

6 Limpeza Periódica

4 Deixar escorrer uma pequena quantidade de solução por ambas as torneiras para retirar todo o ar contido no sistema.

5 Estando o sistema totalmente preenchido com a solução, deixá-la agir por pelo menos 20 minutos.

6 Retire toda a solução contida no produto por ambas as torneiras e pelo dreno.

7 Enxaguar bem com água limpa deixando-a escorrer por algum tempo por ambas as torneiras e pelo dreno.

8 Após esvaziar completamente seu produto coloque a tampa do dreno e sua presilha

9 Colocar o galão no bebedouro novamente.

CERTIFICADO DE GARANTIA

A Fabricante solicita ao consumidor a leitura prévia do Manual de Instruções para a melhor utilização do produto. A Fabricante garante seus produtos contra defeitos de fabricação durante o período estabelecido, contados a partir da data de entrega do produto expresso na nota fiscal de compra.

Conforme modelo ao lado:

ELETROPORTÁTEIS

Garantia legal*	90 Dias
Garantia adicional	270 Dias
Garantia total**	360 Dias

*A garantia legal é de 90 dias e tem seu início na data de aquisição do produto.

**A garantia total é a soma da garantia legal mais a garantia adicional.

• A Fabricante prestará serviços de Assistência Técnica, tantos os gratuitos quanto os remunerados, somente nas localidades onde mantiver Postos Autorizados.

Para que você exerça a garantia constante neste certificado, será necessário informar alguns de seus dados pessoais, como por exemplo: nome, CPF, endereço e telefone às nossas Assistências Técnicas, a fim de que seja aberta ordem de serviço. Em cumprimento à Lei Geral de Proteção de Dados, a Britânia informa que estes dados poderão ser compartilhados com nossos prestadores de serviço, somente quando necessário para a conclusão do atendimento em garantia.

• Em locais onde não haja Postos Autorizados, o produto deverá ser transportado, por conta e risco do consumidor. A relação de Postos Autorizados está disponível através do site www.philco.com.br ou através do SAC (47) 3431-0499.

Se o consumidor vier a transferir a propriedade deste produto, a garantia ficará automaticamente transferida, respeitando o prazo de validade, contado a partir da primeira aquisição.

Produtos que necessitam de serviço de instalação terão despesas e responsabilidades por conta do consumidor. O compromisso de garantia cessará caso:

- O produto seja examinado, adulterado ou consertado fora de Assistência Técnica Autorizada.
- Ocorra a utilização de peça ou componente não original.
- O produto seja ligado em tensão diferente daquela para qual foi projetado.
- O defeito seja decorrente de uso inadequado ou negligência do consumidor em relação às instruções do manual.
- Danos sejam causados por ação de agentes da natureza (enchentes, maresia, raios, etc.).
- O produto seja utilizado para fins não domésticos.
- Não sejam seguidas as recomendações de conservação, conforme manual.
- Ausência ou adulteração do número de série.

Rua Vergílio Prochnow, 200 - Bairro Pirabeiraba - Joinville/SC
CEP 89.239-270 - Insc. Est. 257.125.566 - CNPJ 76.492.701/0011-29
INDUSTRIA BRASILEIRA

09/23 5003-09-05 01000419 Rev. 1

MANUAL DE INSTRUÇÕES



Imagens meramente ilustrativas

Philco

BEBEDOURO

PARABÉNS, VOCÊ ACABA DE ADQUIRIR UM PRODUTO DE QUALIDADE PHILCO!

Para garantir o melhor desempenho e durabilidade de seu produto, recomendamos que leia todo o manual antes de utilizá-lo e guarde-o para eventuais consultas.

Este é um manual unificado e atende todas as versões da linha de Bebedouros PBE 14 e 15. Algumas funcionalidades, acessórios e cores podem variar de acordo com o produto adquirido. Verifique os componentes adquiridos na caixa unitária do produto.

O APARELHO DESTINA-SE SOMENTE PARA USO DOMÉSTICO

É comum que aparelhos elétricos novos liberem uma leve fumaça ou gases durante as primeiras vezes em que eles forem utilizados. Isso acontece em virtude do aquecimento dos materiais e dos componentes usados na manufatura do aparelho. É normal e não indica a existência de defeitos no aparelho.

⚠️ Advertência

Não seguir estas instruções pode trazer risco de morte, incêndio ou choque elétrico.

- Retirar o plugue da tomada elétrica antes de efetuar qualquer manutenção no aparelho.
- Não usar adaptadores, benjamins ou T's.



1 Instruções de Segurança

- Não utilizar o produto quando ele apresentar algum dano no cordão elétrico, no plugue ou em outros componentes. Para substituir qualquer peça danificada, procurar a Assistência Técnica Autorizada, a fim de evitar riscos.
- Conservar este aparelho em local seco e evitar exposição direta à luz solar. A parte de trás do aparelho deverá estar pelo menos a uma distância de 25 centímetros da parede.
- A entrada de ar existente na parte traseira do produto não deve ser obstruída.
- Nunca colocar o aparelho sobre papelões ou espumas, pois poderão causar instabilidade.
- Nunca colocar o aparelho perto de substâncias inflamáveis.
- Para evitar danos ao aparelho, nunca conectar o plugue à tomada elétrica ou ligar o aparelho sem que a água tenha escorrido para dentro do seu reservatório interno.
- Antes de utilizar o aparelho pela primeira vez, seguir os procedimentos descritos na seção "Instruções de uso".
- Este aparelho não foi projetado para ser utilizado por pessoas (incluindo crianças) com capacidades físicas, sensoriais ou mentais reduzidas, ou falta de experiência e conhecimentos, exceto se forem supervisionadas ou instruídas por uma pessoa responsável pela sua segurança.
- As crianças deverão ser supervisionadas, para assegurar de que não brinquem com o aparelho.
- Se a água fria não for necessária por um longo período de tempo, retirar o plugue da tomada elétrica para economizar energia elétrica.
- Caso o bebedouro não seja usado por um

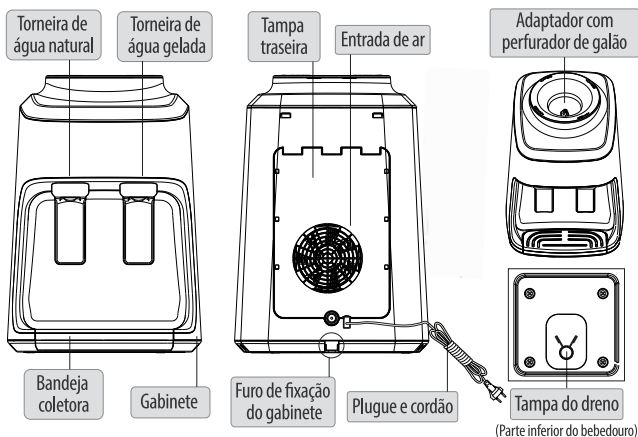
longo período de tempo, recomenda-se retirar o plugue da tomada elétrica e retirar toda a água do sistema pelas torneiras e pelo dreno.

- Não usar extensões para evitar risco de incêndio.
- Quando a bandeja coletora de água estiver quase cheia, retirá-la do encaixe e reinstalar depois de esvaziá-la.
- Para não perder a garantia e para evitar problemas técnicos, não consertar o aparelho em casa.

Caso o aparelho precise de conserto, o usuário deverá levá-lo à Assistência Técnica Autorizada.

- A nota fiscal e o certificado de garantia são documentos importantes e devem ser mantidos para efeito de garantia.
- O aparelho deve ser conectado a uma tomada com um contato de aterramento.
- O aparelho não deve ser operado por meio de um temporizador externo ou sistema de controle remoto separado.
- Antes de usar o aparelho, certificar-se de que a tensão da sua tomada elétrica corresponde à indicada na etiqueta do aparelho. Sempre utilizar uma tomada elétrica com a mesma tensão.
- Não utilizar adaptadores e benjamins, sempre ligar o produto direto a uma tomada com o padrão NBR5410 que esteja dimensionada para o produto em questão (circuito elétrico), instalada por um electricista habilitado.
- O aparelho destina-se ao uso com água, atendendo a legislação vigente.
- Grau de proteção contra penetração de água IPX0.

2 Componentes



Imagens meramente ilustrativas

3 Características do Produto

- O dispositivo perfurador de galão facilita o encaixe do galão ao produto, evitando derramamento de água.
- Este aparelho poderá ser usado com garrações de 10 ou 20 L.
- Para o resfriamento de água, deve-se aguardar em média 90 min, podendo variar de acordo com a temperatura ambiente. Esse tempo é referente ao resfriamento do reservatório interno que tem capacidade para 0,80L.
- Antes da primeira utilização, recomenda-se deixar o aparelho trabalhar por aproximadamente 2 horas para garantir o completo resfriamento do reservatório. A temperatura de

água gelada é de aproximadamente 10-12°C, dependendo da temperatura ambiente.

- Só usar com o aparelho água potável não contaminada.
- Este aparelho deverá funcionar em um ambiente com temperatura entre 10°C e 32°C.
- A umidade relativa do ar não deverá ser superior a 90%.
- As temperaturas máxima e mínima da água de entrada no aparelho (°C): 10°C – 32°C

A vazão recomendada para este modelo:

Água Natural: 1.2l/min – 1.3l/min
Água Gelada: 1.2 l/min – 1.5 l/min

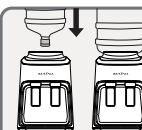
4 Instruções de Uso



Retirar o lacre e limpe o galão, não é necessário retirar a tampa do galão.



Pressione a bandeja coletora de água na parte inferior do gabinete até ouvir um clique.



Instalar o galão de água com a tampa sobre o adaptador situado na parte superior do aparelho.



Nunca ligar o aparelho sem que a água tenha escorrido para dentro do seu reservatório interno.



Atenção

Para abastecer o bebedouro, não é necessário retirar a tampa de proteção do galão. Em alguns casos recomenda-se utilizar uma faca ou estilete para fazer um pequeno corte na tampa do galão. Isto irá facilitar a perfuração da tampa evitando possível desgaste do perfurador.

5 Fixação do Bebedouro

Caso a superfície tenha uma inclinação maior que 5°, recomendamos que seja fixado na superfície com parafusos, através do furo de fixação de gabinete (item 9 de lista de componentes).

Parafusos não estão incluídos nos componentes do produto.

6 Limpeza Periódica

- 1 Desconecte o produto da tomada elétrica e retire o galão.
- 2 Retire o galão e toda a água contida no produto, deixando escorrer por ambas as torneiras e pelo dreno.
- 3 Colocar 2 litros de água com 4 gotas de cloro 1% ou água sanitária 1%.