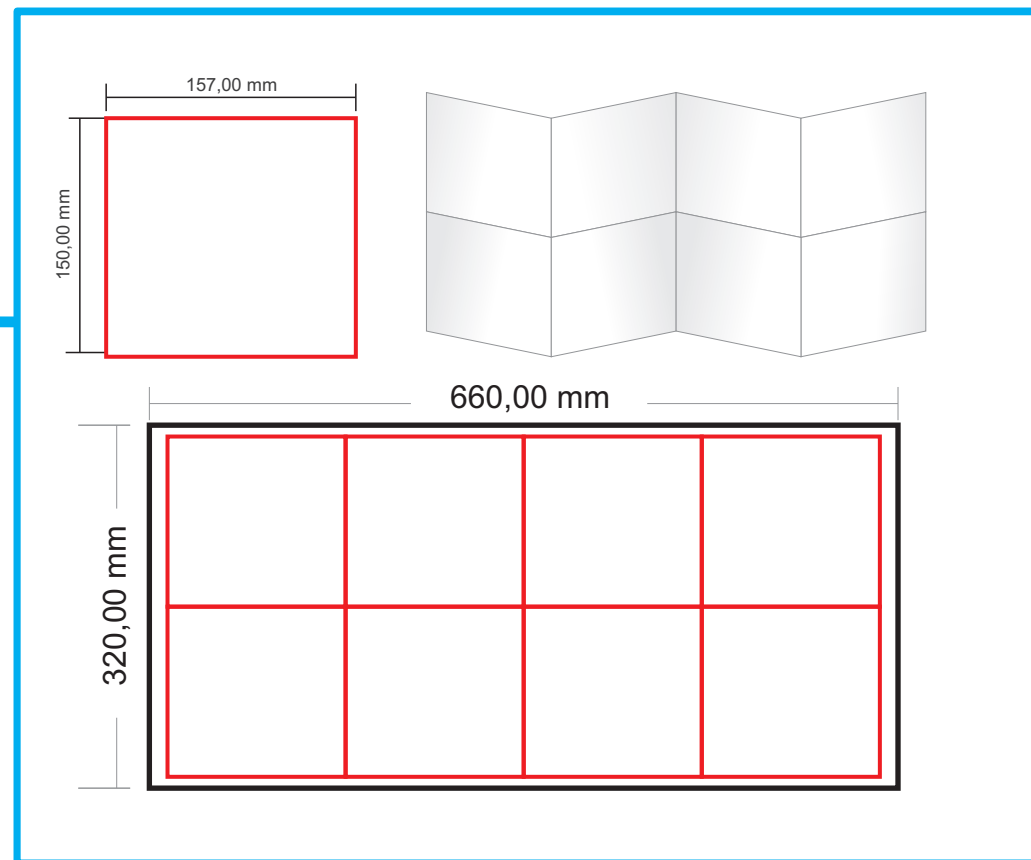




COLOCAR NA CAIXA UNITÁRIA



FUNDO BRANCO | *White background*
4X0 - Cor | *4X0 - Color*
Offset - 70g | *Offset - 70g*
01 UNIDADE | *01 Unit*

Philco

REVISÃO	Nº	MODIFICAÇÃO	MANDATÓRIO	POR	DATA
	-	-	-	-	-
	-	-	-	-	-

TÍTULO: MANUAL INSTRUÇÕES + TERMO DE GARANTIA			
DES.: Amanda	LOCAL DE APLICAÇÃO	DENTRO DA EMBALAGEM	
APROV.: Felipe	MODELO	MANUAL UNIFICADO PARA DESKTOP DTW 7700V	
DATA: 13/07/2013	DESENHO	102001399	CÓDIGO ESTRUTURA 000000

Manual de Instruções + Certificado de Garantia



Família Desktop DTW **Philco**

TEM DESKTOPS QUE SÓ A PHILCO FAZ PRA VOCÊ.

Parabéns e Obrigado pela escolha de produtos Philco!

Este Manual de Instruções do Usuário foi elaborado para que você encontre facilmente as informações necessárias e assim tirar maior proveito do produto.

Aqui também encontram-se algumas informações importantes a serem consideradas no seu dia a dia.

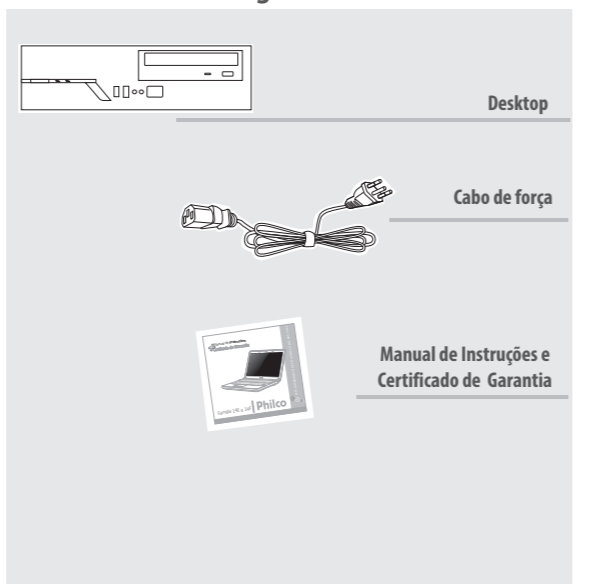
O Manual completo deste produto e outros documentos estão disponíveis em formato PDF dentro dos arquivos do aparelho em uma pasta chamada PHILCO.

Recomenda-se não jogar fora este Manual de Instruções, deve-se guardá-lo para eventuais consultas.

Devido aos avanços tecnológicos e ao sistema de produção por lotes, poderão existir pequenas divergências entre o aparelho e alguma ilustração ou descrição de funcionamento de algum recurso deste manual. Tal fato, porém, não prejudica o entendimento por parte do usuário.

Siga corretamente as instruções do Manual para não invalidar a garantia.

Conteúdo da Embalagem



Importante

O usuário deverá fazer uma cópia de segurança periódica dos dados armazenados na unidade de disco rígido ou em outros dispositivos de armazenamento como precaução contra possíveis falhas, alterações ou perda de dados.

Antes de enviar o produto para o reparo, é recomendável fazer uma cópia de segurança dos dados e remover quaisquer informações confidenciais patenteadas e pessoais dele.

Advertência

O usuário deverá fazer uma cópia de segurança periódica dos dados armazenados na unidade de disco rígido ou em outros dispositivos de armazenamento como precaução contra possíveis falhas, alterações ou perda de dados. Antes de enviar o produto para o reparo, é recomendável fazer uma cópia de segurança dos dados e remover quaisquer informações confidenciais patenteadas e pessoais dele.

A PHILCO não é responsável por danos ou perdas de quaisquer programas, dados ou mídias de armazenamento removíveis.

Assistência Técnica

Em caso de mal funcionamento ou defeito no computador, o usuário deve entrar em contato com o Serviço de Atendimento ao Consumidor: **0800-645-8300**, de posse de **Nota Fiscal** e do **Número de Série** do produto. Este é composto de 17 dígitos alfanuméricos (verificar a etiqueta de código de barras, colada no painel traseiro do **desktop**).

Atenção

Não descartar qualquer parte do aparelho (após seu fim de vida) em um lixo comum a serem depositados em aterros sanitários. Ao descartá-los, é preciso cumprir as normas locais.

Termo de Garantia

A PHILCO solicita ao COMPRADOR a leitura prévia do Manual de Instruções para melhor utilização do PRODUTO.

A Garantia deste produto será na modalidade "bakão" (peças) pelo período de 12 (doze) meses contados a partir da data de entrega, compreendidos da seguinte forma:

Certificado de Garantia
Aparelho
GARANTIA LEGAL: 90 DIAS*
GARANTIA ADICIONAL: 275 DIAS
GARANTIA TOTAL: 365 DIAS**

*A garantia legal é de 90 dias e tem seu início na data de aquisição do produto.

**A garantia total é a soma da garantia legal com a garantia adicional.

A PHILCO concede ao comprador do produto o direito de exercício de garantia mediante abertura de chamado via 0800 informando o número de série do equipamento.

Em caso de defeito no PRODUTO reserva-se o direito de substituir as peças ou componentes por outros de iguais ou superiores performances. As peças e componentes substituídos serão de propriedade da PHILCO e devem ser devolvidas pelo comprador no prazo máximo de 10 dias.

O equipamento adquirido, nos limites identificados neste termo, assegura ao comprador garantia contra defeito de funcionamento de hardware, desde que decorrente de condições normais de utilização e desde que constatado por técnicos da rede de assistência autorizada, quando se fizer necessário.

O compromisso de garantia cessará nos seguintes casos:

- Substituição ou utilização de peças de outros fornecedores;
- Problemas de Software ou Sistema Operacional não fornecidos pela PHILCO;
- Danos provocados por descarga elétrica, inundação, desabamento, fogo, qualquer tipo de explosão ou descuido no manuseio;
- Danos decorrentes de desgaste natural;
- Danos provocados por umidade, exposição excessiva a luz solar e salinidade;
- Danos físicos internos e externos ao PRODUTO decorrentes de choques ou quedas sofridas durante o transporte, manuseio ou armazenamento inadequado, ou atos e efeitos causados por ação de agentes da natureza, tipo enchente, terremoto, maresia, raio, vendaval, oxidação e oscilações de tensão elétrica;
- Não sejam seguidas as recomendações de conservação e uso contidas no Manual de Instrução do Usuário;
- Seja constatado defeito no PRODUTO decorrente de negligência, imperícia ou mau uso pelo comprador;
- Se houver remoção e/ou alteração do número de série do equipamento ou de quaisquer dos seus componentes internos;
- For constatado que o defeito fora causado por equipamento a ele conectado;
- O PRODUTO seja ligado em tensão diferente daquela para a qual foi projetado;

Primeiras Considerações

Instalar o computador seguindo as precauções abaixo:

- A rede elétrica deve ser exclusiva para o desktop, sendo permitido o compartilhamento apenas com equipamentos do mesmo gênero. Qualquer outro equipamento que exija muita potência ou que produza muito ruído na linha deve ser instalado separadamente.
- Rede elétrica com aterramento, com uma tomada de 3 pinos (2 polos e 1 terra).
- Não é aconselhável que o piso seja acarpetado, para evitar a eletricidade estática.
- Evitar que a cadeira do operador e a mesa do desktop possuam rodinhas (acúmulo de cargas elétricas).
- Permitir que o local de instalação da torre esteja sempre livre, proporcionando uma fácil ventilação interna.
- Como medida de segurança, recomendamos o uso de *no-break* ou estabilizador junto à rede elétrica.
- Procurar posicionar o monitor de vídeo de forma que as luzes do ambiente não incidam diretamente na tela, prejudicando a visão do operador.
- Instalar o desktop longe do sol, ventos quentes e janelas abertas. Preferencialmente, é interessante manter o ambiente a uma temperatura entre 18° C e 25° C.

Requisitos Ambientais

Temperatura: Ligado: 5° C a 35° C / Desligado: -10° C a 65° C

Umidade: Ligado: 20% a 80% (temperatura máxima a 40° C)

Desligado: 10% a 90% (temperatura máxima de 65° C)

Manutenção e Limpeza

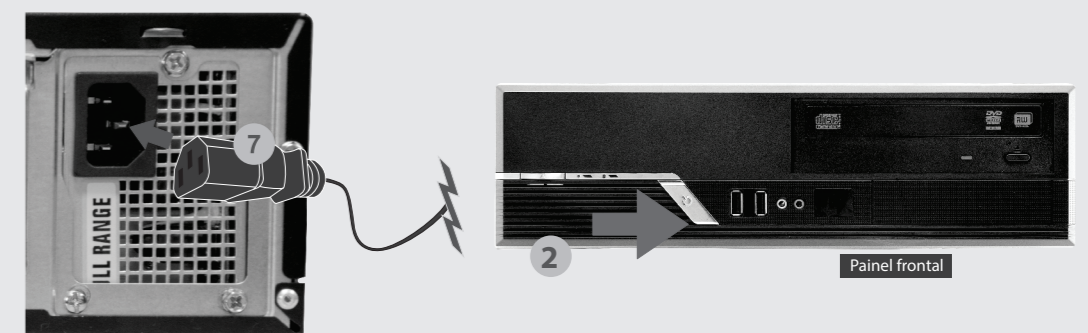
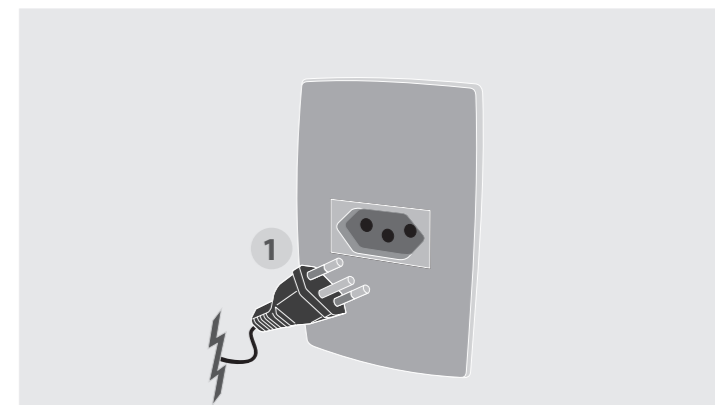
- Sempre desligue o desktop antes de efetuar essa limpeza;
- Quando for limpar o desktop, não use nenhum tipo de material líquido como: álcool, benzina, etc. O desktop deve ser limpo somente com um pano macio (ex.: tecido de algodão 100% fio 100), levemente umedecido com água;
- Se acontecer de derrubar algo líquido no equipamento, **desligue-o**, desconecte da tomada; Não tente secar o local com secador ou pano. Nesse caso, entre em contato com o SAC para informar o posto mais próximo;
- Com a flanela, efetuar movimentos circulares sobre a superfície do gabinete.
- Limpar as frestas entre as telas com hastes flexíveis envolvidas em algodão.
- O usuário deve também evitar tocar as suas áreas internas do produto.
- Não coloque o equipamento sob superfícies porosas (inadequadas), como tapetes, isso fará com que as aberturas de ventilação existentes no desktop sejam bloqueadas (o que ocasionará a queima dos componentes internos do equipamento por falta de ventilação);
- O nível sonoro do ambiente de trabalho deve estar abaixo de 65 dB. As fontes geradoras de ruído do ambiente de trabalho, se possível, devem ser afastadas.
- Se alguma dor, ou o desconforto, persistir mesmo após o usuário tomar essas medidas, um médico deverá ser consultado.



Instalação

Retirar o teclado, mouse, caixas de som e todo o equipamento da embalagem e posicioná-los no local previamente preparado. Reservar um bom espaço lateral, para a ventilação e conexões com outros equipamentos. Siga os passos a seguir para a correta instalação:

- 1 Conectar o cabo de alimentação no desktop e em uma tomada
- 2 Pressionar botão Liga/Desliga



Imagens de produtos meramente ilustrativas.

Resolução de Problemas

Meu Desktop não liga

- Verifique se o aparelho está firmemente conectado a uma fonte de alimentação e está ligado, e se a luz indicadora de alimentação está ligada;
- Verifique se a bateria está instalada corretamente e carregada. Desconecte todos os dispositivos USB conectados (se houver) e, em seguida, reinicie seu computador;
- Se o computador estiver conectado a um filtro de linha ou a um no-break (UPS), verifique se o filtro de linha ou o no-break está conectado a uma fonte de alimentação e ligado;
- Se você estiver usando um monitor externo, verifique se ele está conectado a uma fonte de alimentação e se está ligado;
- Verifique se os controles de brilho e de contraste estão ajustados corretamente. Consulte o manual fornecido com o monitor para obter maiores informações;
- Verifique se você está usando o adaptador AC fornecido pela PHILCO. Para sua segurança, use somente os adaptadores AC originais da PHILCO fornecidos especificamente para esse modelo;

Portas de USB não funcionam

- Se o periférico USB necessita de uma fonte de energia para funcionar, verifique se o dispositivo USB está ligado e usando sua própria fonte de energia; Por exemplo, uma câmera digital, verifique se a bateria está carregada. Se estiver usando uma impressora, verifique se o cabo de energia está conectado corretamente à tomada AC;
- Consulte o manual que acompanha o dispositivo USB para obter maiores informações. Pode ser necessário instalar o software antes de conectar o dispositivo;
- Tente conectar um dispositivo simples, como por exemplo, um mouse, para verificar se a porta está funcionando;

Conheça também outros produtos Philco pelo site www.philco.com.br

Linha de Climatização



Linha Som e Imagem



Linha Branca



Linha de Casa



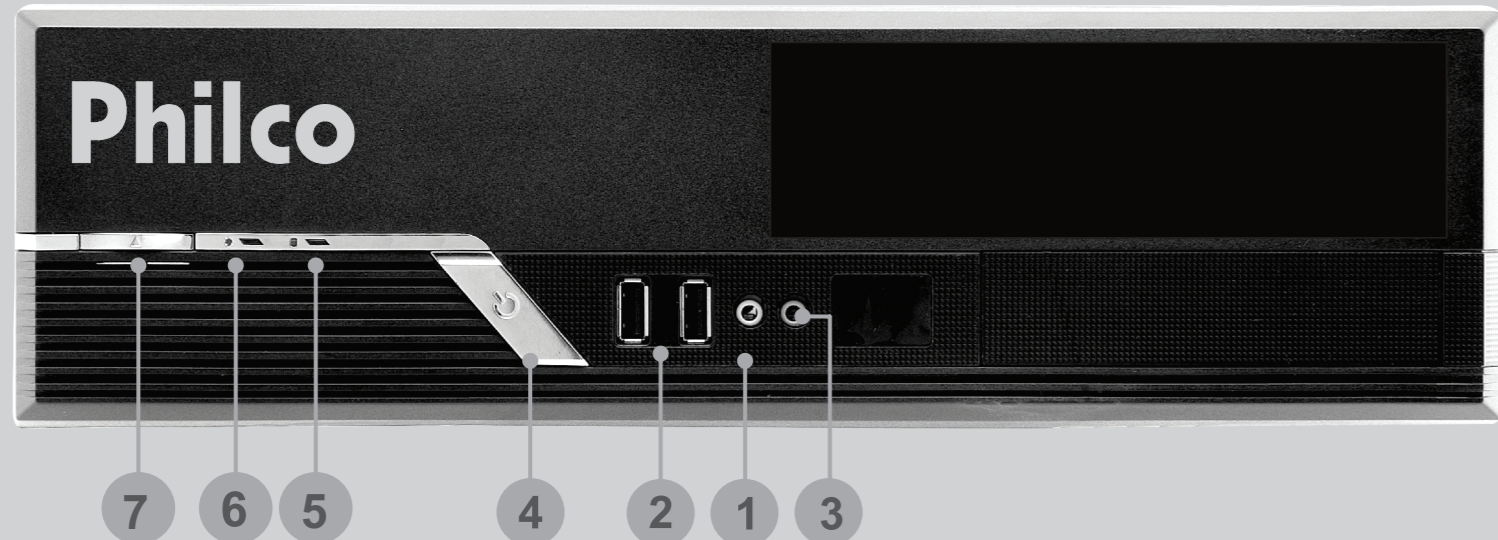
Linha de Cozinha



Linha de Cuidados Pessoais

Imagens de produtos meramente ilustrativas.

Principais Características do Produto



Microfones

Se for necessário usar um dispositivo de entrada de som (por exemplo, bater um papo na internet), utilize um microfone externo (não fornecido).

Conectando um Microfone Externo

Conecte o cabo do microfone na entrada do microfone externo do computador.



USB

Conectando um Mouse USB

1. Escolha a porta USB de sua preferência;
2. Conecte o cabo do mouse à porta USB.

Atenção!

Para evitar danos ao computador e/ou dispositivos USB, observe o seguinte:

- Ao mover o computador com dispositivos USB conectados, evite qualquer tipo de impacto nas portas USB;
- Não transporte o desktop quando os dispositivos USB estiverem conectados.

Para um melhor aproveitamento do sistema, sugere-se que as portas frontais sejam utilizadas para pen-drives. Para a conexão de periféricos (teclados, mouse, caixas de som, etc), utilizar preferencialmente as portas USB da parte traseira do desktop.

Áudio

Você pode aumentar a potência de áudio do computador conectando alto-falantes externos ou fone de ouvido.

Para conectar Alto-Falantes Externos

1. Diminua o volume dos alto-falantes nas caixas de som ou no botão do fone de ouvido, antes de ligá-los;
2. Conecte uma ponta do cabo do alto-falante na saída de áudio do computador.

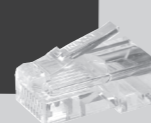


Usando a Internet

Acessando a Internet através de uma banda larga

Você precisa do adaptador de LAN (HUB ou SWITCH) para conectar seu computador a redes locais. Conecte uma extremidade do cabo de rede (não fornecido) à porta de rede (LAN) do seu aparelho e a outra extremidade à rede a qual deseja conectar-se.

Para configurações mais detalhadas para o acesso à rede local, pergunte ao seu administrador de rede.



Utilização da Porta HDMI

Este modelo de computador possui uma porta HDMI (High Definition Multimedia Interface). Essa porta conecta o aparelho a um dispositivo de vídeo ou áudio opcional, como uma televisão de alta definição ou qualquer componente digital ou de áudio compatível.

O computador pode suportar um dispositivo HDMI conectado à porta HDMI, enquanto simultaneamente exibe uma imagem no monitor do computador ou em qualquer outro dispositivo externo suportado. Para transmitir sinais de vídeo através da porta HDMI, é necessário um cabo HDMI (adquirido separadamente), disponível na maioria dos revendedores de aparelhos eletrônicos.

Para usufruir de toda a qualidade que essa tecnologia permite, recomenda-se o uso de cabos HDMI 1.4.

Funções

Parte Frontal

1. Entrada para fone de ouvido
2. Portas USB
3. Entrada para microfone externo
4. Botão Liga/Desliga
5. Indicadores de funcionamento e atividade do HD
6. Indicador Power
7. Botão Reset

Parte Traseira

8. Entrada para mouse
9. Entrada para teclado
10. Porta DVI D
11. Saída para monitor VGA 15 Pinos
12. Conector S/PDIF
13. Porta Display
14. Saída HDMI
15. Portas USB
16. Portas USB 3.0
17. Conector de rede RJ-45
18. Auto falante lateral (cinza)
19. Entrada de microfone (rosa)
20. Saída de caixas acústica (verde)
21. Entrada de linha (azul)
22. Fonte
23. Entrada para fonte de alimentação AC
24. Auto falante traseiro (preto)
25. Subwoofer (laranja)

Meio Ambiente

Embalagem

Um terço do consumo de papel destina-se a embalagens. Contribuir para a redução do consumo dos recursos naturais é um dever de todos.

O material utilizado para a embalagem e proteção do aparelho e acessórios é reciclável. (Ex.: Caixas de papelão, plásticos, isopor, etc; estes podem e devem ser reciclados sempre que possível.)

Pilhas e Baterias

Todos os tipos de pilhas devem receber atenção especial. Uma só pilha contamina o solo durante 50 anos.

As pilhas incorporam metais pesados tóxicos. Portanto, observar a legislação local quanto ao destino adequado dos materiais que serão descartados. Pilhas e baterias nunca devem ser jogadas junto ao lixo comum.

Produtos

O simples fato de ter adquirido este modelo já demonstra certa responsabilidade ecológica, pois sabe-se que eletroeletrônicos recentes e de qualidade gastam menos energia.

Este produto é constituído de várias partes que podem ser reaproveitadas (recicladas) por empresas especializadas. Logo, ao descartar, manter a mesma consciência ecológica e não destinar ao lixo comum.

Informar-se sobre os locais para o correto fim de vida.

A consciência ecológica depende de cada um, porém, é um ato que afeta a todos.



Para agilizar o seu atendimento (0800-645-8300), solicitamos que esteja próximo ao aparelho e com estes dados:

Número de Série:

Número da Nota Fiscal de Compra:

Data de Emissão da Nota Fiscal de Compra:

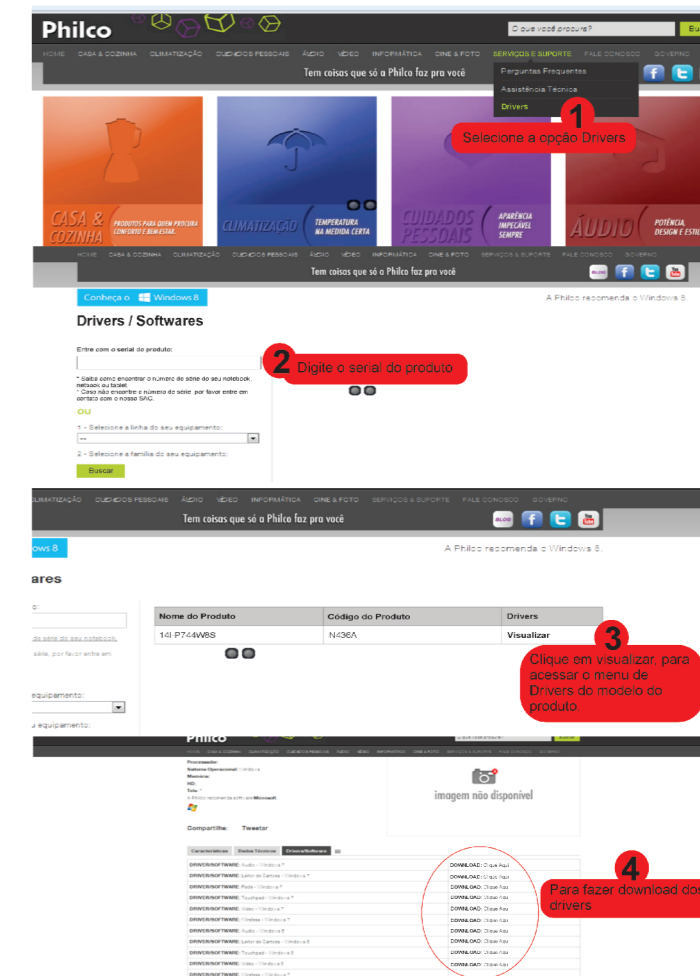
Número do seu CPF:



102001399
Rev 0_Jul/2013

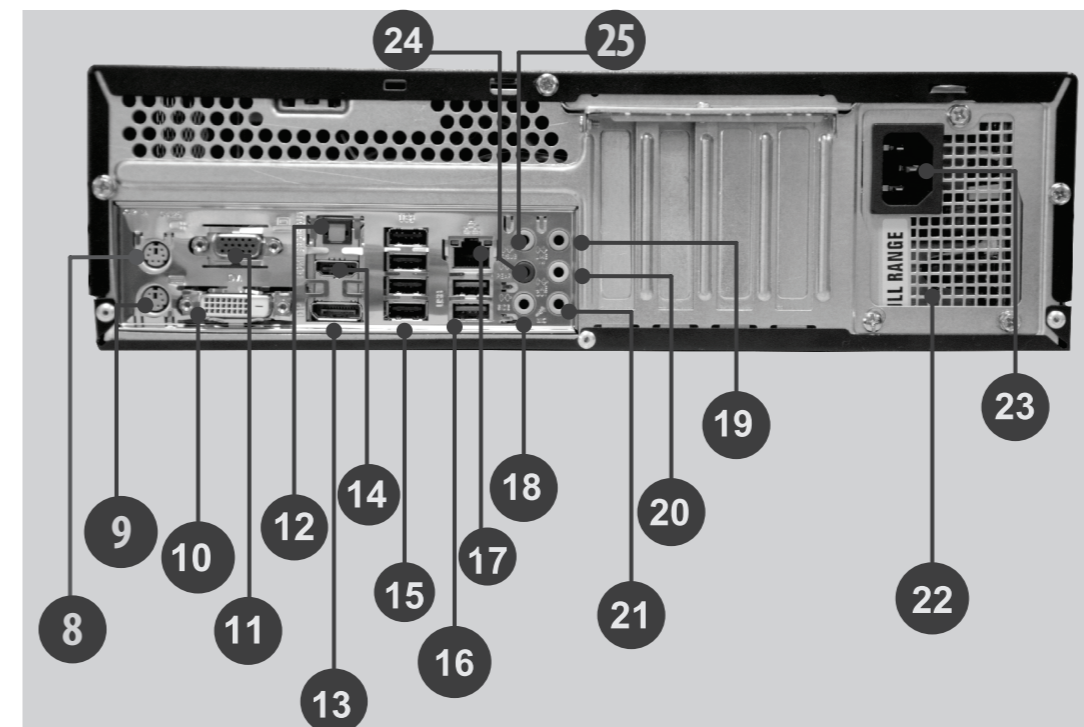
Informações sobre o seu Produto

Para encontrar mais informações sobre o seu produto basta entrar no site da Philco (www.philco.com.br) e visualizar a ficha técnica do mesmo, nela você encontra as principais características técnicas do seu aparelho. Para encontrar a ficha técnica basta seguir os passos a baixo:



Imagens de produtos meramente ilustrativas.

Material Reciclável



Alguns modelos de desktop podem apresentar uma chave seletora de tensão; nesse caso, antes de ligar o seu modelo, selecione a tensão adequada conforme especificado para a sua região. Caso haja uma etiqueta Auto Switch, a tensão é automaticamente selecionada.

O número de portas USB na parte traseira do desktop pode variar de modelo para modelo.

TEM COISAS QUE SÓ A PHILCO FAZ PRA VOCÊ.

Philco

PRODUZIDO NO PÓLO INDUSTRIAL DE MANAUS



CONHEÇA A AMAZÔNIA