

N°	MODIFICAÇÃO	POR	DATA
0	Arquivo Liberado	Ari Jr	13-08-2009
1	Inclusão Informação da tensão 127V no diagrama elétrico + Informação de uso interno.	Ari Jr	01-10-2009
2	Correções referente aos componentes na pág. 02	Dieli	21-01-2013
3	Substituição da imagem da capa	Dieli	04-06-2013

06/13 494-05/00 077326 REV.3

Philco



Bebedouro PHB20L2



0800 645 8300

SOMENTE PARA USO DOMÉSTICO

Manual de Instruções

PROJ.		DATA		MATERIAL	QUANTIDADE	
DES.	Dieli	DATA	04-06-2013	TRATAMENTO	TOL. Ñ ESPECIF.	ESCALA
VERIF.	Fernando	DATA	04-06-2013	PRODUTO	ESTRUTURA	SEM ESCALA
APROV.	Jessica	DATA	04-06-2013	Bebedouro PHB20L2	077326	FOLHA
				TÍTULO	NÚMERO	REV.
				Folheto de Instrução / User Manual	494-05/00	3

INTRODUÇÃO

Parabéns pela escolha do Bebedouro *PHB20L2*.

Para garantir o melhor desempenho de seu produto, ler atentamente as instruções a seguir. Recomenda-se não jogar fora este Manual de Instruções e guardar para eventuais consultas.

CUIDADOS

- Não utilizar o produto quando ele apresentar algum dano no cordão elétrico, no plugue ou em outros componentes. Para substituir qualquer peça danificada, procurar a *Assistência Técnica Autorizada*, a fim de evitar riscos.
- Este aparelho não deve ser usado por pessoas (inclusive crianças) com capacidades físicas, mentais ou sensoriais reduzidas ou pouca experiência e conhecimento, a menos que sejam supervisionadas ou instruídas sobre o uso do aparelho por uma pessoa responsável por sua segurança.
- Crianças pequenas devem ser supervisionadas para que não brinquem com o aparelho.
- Conservar este aparelho em local seco e evitar exposição direta à luz solar. A parte de trás do aparelho deverá estar pelo menos a uma distância de 25 centímetros da parede. Nunca colocar o aparelho sobre papelões ou espumas, pois poderão causar instabilidade. Nunca colocar o aparelho perto de substâncias inflamáveis.
- Para evitar danos ao aparelho, nunca conectar o plugue à tomada elétrica ou ligar o aparelho sem que a água tenha escoado para dentro do seu reservatório interno.
- Antes de utilizar o aparelho pela primeira vez, seguir os procedimentos descritos na seção Limpeza.
- Não utilizar este aparelho ao ar livre.
- Se a água fria não for necessária por um longo período de tempo, desligar a chave Liga/Desliga I/O para economizar energia elétrica.
- Caso o aparelho não seja usado por um longo período de tempo, recomenda-se desligar a chave Liga/Desliga I/O, retirar o plugue da tomada elétrica e retirar toda a água do sistema pelas torneiras.
- Verificar se a chave Liga/Desliga I/O está na posição desligado ao conectar o plugue na tomada elétrica.
- Caso a temperatura ambiente for inferior à recomendada (10°C - 38°C), camadas de gelo poderão ser formadas no interior do produto. Caso isso ocorra, desligue o aparelho e espere aproximadamente 2 horas até que o gelo derreta. Após o derretimento, o aparelho poderá ser ligado novamente.
- Nunca desligar o aparelho puxando-o pelo cordão elétrico.
- Não usar extensões para evitar risco de incêndio.
- Quando a bandeja coletora de água estiver quase cheia, retirá-la do encaixe e

01

SOLUÇÃO DE PROBLEMAS

PROBLEMA	CAUSAS	PROCEDIMENTO
Água não sai fria.	Consumo excessivo de água durante um curto período de tempo.	Esperar algum tempo até que o aparelho refrigere a água.
	Temperatura ambiente muito elevada	Instalar o aparelho em um local arejado com temperatura abaixo de 38°
	Sem energia de alimentação.	Verificar a tomada elétrica
	Chave Liga/Desl. não foi acionada.	Acionar a chave Liga/Desl.
Água não corre das torneiras.	Garrafão vazio	Instalar um garrafão cheio.
	A entrada do suporte está bloqueada pelo selo (lacre) do garrafão	Eliminar o bloqueio retirando o selo do garrafão.
Vazamento pelo suporte do garrafão	Garrafão furado ou quebrado.	Substituir por um novo garrafão.
Ruído durante o funcionamento	Aparelho instalado sobre uma superfície instável	Colocar o aparelho sobre uma superfície estável e sólida.
Compressor não aciona	Baixa tensão de alimentação.	Verificar a tensão de entrada da tomada elétrica.
	Pressões internas desequilibradas.	Desligar o aparelho, aguardar esfriar (20 min.) e ligar novamente.
Compressor não desliga	Temperatura ambiente muito elevada	Instalar o aparelho em um local arejado com temperatura abaixo de 38°
	Ventilação do condensador bloqueado.	Instalar o aparelho em um local arejado que permita ventilação do condensador

06

ATERRAMENTO ⚠

Este aparelho deverá ser conectado a uma tomada aterrada, o aterramento diminuirá o risco de choque elétrico. O plugue deverá ser inserido em uma tomada elétrica que tenha sido aterrada conforme as normas e padrões vigentes. Verificar com um eletricitista qualificado ou com o serviço de *Assistência Técnica Autorizada* se houver dúvidas quanto ao aterramento do produto. Não modificar o plugue fornecido com o produto se não conseguir encaixá-lo na tomada elétrica. Mandar instalar uma tomada elétrica apropriada por um eletricitista qualificado.

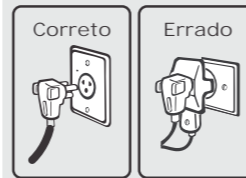
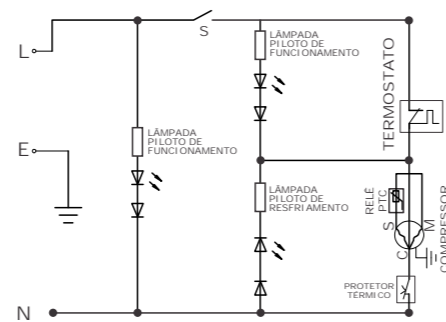


DIAGRAMA ELETRICO

Bebedouro PHB20L2



MODELO: PHB20L2
TENSÃO NOMINAL: 127V POTÊNCIA: 70W
TENSÃO NOMINAL: 220V POTÊNCIA: 70W
FREQUÊNCIA: 60 Hz
GÁS: R134a
CARGA DE GÁS: 28 g
IPX 0
USO INTERNO

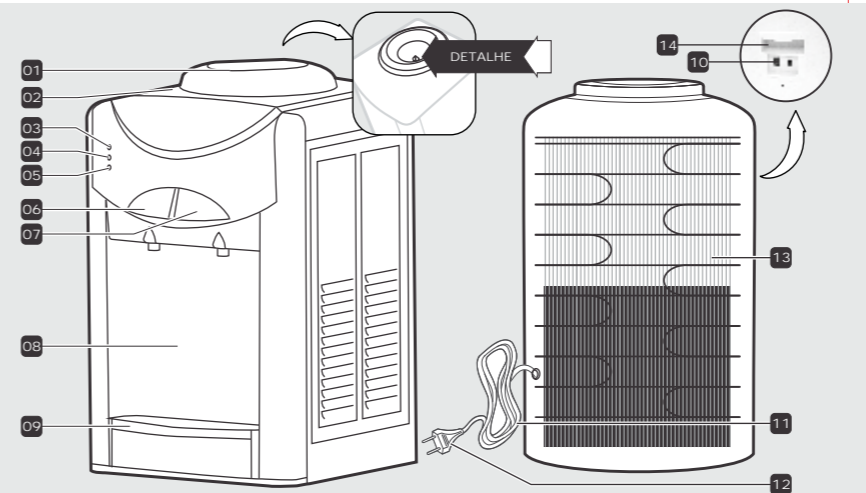
05

reinstalar depois de esvaziá-la.

- O uso de acessórios não recomendados para este aparelho poderá causar acidentes e/ou mau funcionamento do aparelho.
- O aparelho deve ser instalado sobre uma superfície fixa, plana e dura.
- Para não perder a garantia e para evitar problemas técnicos, não consertar o aparelho em casa. Quando precisar, o usuário deverá levá-lo à *Assistência Técnica Autorizada*.
- A nota fiscal e o certificado de garantia são documentos importantes e devem ser mantidos para efeito de garantia.

COMPONENTES

- | | |
|---|---|
| 01 Adaptador para garrafão com tampa valvulada | 06 Botão de água normal |
| 02 Cobertura (tampa) superior | 07 Borão de água fria |
| 03 Indica que o aparelho está conectado a rede de alimentação e fica acesa constantemente | 08 Gabinete frontal |
| 04 Indica que o produto está ligado e refrigerando a água. | 09 Bandeja coletora de água |
| 05 Indica que a água está refrigerada. | 10 Chave Liga / Desliga sistema de refrigeração (I/O) |
| | 11 Cordão elétrico |
| | 12 Plugue |
| | 13 Condensador |
| | 14 Alça |



02

O Adaptador para garrafão com tampa valvulada evita o derramamento de água no momento de sua colocação no aparelho.

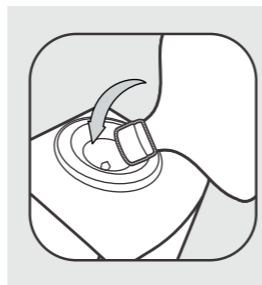
- Este aparelho poderá ser usado com garrafões de 10 ou 20 L .
- Só usar com o aparelho água potável não contaminada.
- Este aparelho deverá funcionar em um ambiente com temperatura entre 10°C e 38°C.
- A umidade relativa do ar não deverá ser superior a 90%.

INSTALAÇÃO/RECOMENDAÇÕES

- Instalar o aparelho em local arejado que permita ventilação.
- Conservar o aparelho em local seco e evitar exposição direta a luz solar.
- Manter uma distância de 25 cm entre a parede e a parte traseira do produto.
- Não cobrir a grade do condensador.
- Não inclinar o aparelho em ângulo superior à 45° para evitar possíveis danos ao compressor.

INSTRUÇÕES DE USO

- Colocar o aparelho em um local estável e seguro, perto de uma tomada elétrica.
- Retirar o lacre do garrafão. Limpar o garrafão.
- Instalar o garrafão de água com a tampa sobre o adaptador situado na parte superior do aparelho, conforme desenho ao lado.
- Nunca conectar o plugue à tomada elétrica e ligar o aparelho sem que a água tenha escoado para dentro do seu reservatório interno.
- Conectar o aparelho a uma tomada elétrica compatível e acionar a chave Liga/Desliga.



NOTAS

Para abastecer o bebedouro, não é necessário retirar a tampa de proteção do garrafão. Este aparelho está preparado para utilizar garrafões com ou sem tampa valvulada.

Em alguns casos recomenda-se utilizar uma faca ou estilete para fazer uma marca em "X" na tampa do garrafão. Isto irá facilitar a perfuração da tampa evitando possível desgaste do perfurador.

03

LIMPEZA

Antes de utilizar pela primeira vez.

- 1.O aparelho foi esterilizado antes de sair da fábrica. Porém é recomendado limpá-lo antes de instalar um garrafão de água pela primeira vez ou após longo período sem utilização.
2. Antes de limpar o aparelho, certificar-se de que a chave Liga/Desliga esteja na posição 0 (desligado) e retirar o plugue da tomada elétrica.
3. Instalar o garrafão de água verticalmente no adaptador situado na parte superior do aparelho.
4. Abrir as torneiras e deixar que aproximadamente 1 litro de água esorra em um recipiente.
5. Retirar o garrafão de água do aparelho.
6. Colocar o aparelho em um local que permita escoamento de água (por exemplo uma pia).

Limpeza Periódica

Recomenda-se que a cada 6 meses ou sempre que necessário sejam seguidos os procedimentos abaixo:

1. Desconectar o aparelho da tomada elétrica.
2. Retirar o garrafão.
3. Retirar toda a água contida no aparelho, deixando escorrer por ambas as torneiras.
4. Fechar as torneiras.
5. Colocar 3 litros de água com 6 gotas de cloro 1% ou água sanitária 1%.
6. Deixar escorrer uma pequena quantidade de solução por ambas as torneiras para retirar todo o ar contido no sistema.
7. Estando o sistema totalmente preenchido com a solução, deixá-la agir por pelo menos 20 minutos.
8. Retirar toda a solução contida no aparelho por ambas as torneiras .
9. Enxaguar bem com água limpa deixando-a escorrer por algum tempo por ambas as torneiras .
10. Fechar as torneiras.
11. Colocar o garrafão no aparelho e estará pronto para ligar na tomada elétrica.

04