

CONSULTAR CARGA NOMINAL CONFORME MODELO ADQUIRIDO					
Carga Nominal		10kg	15kg	20,6kg	22kg
Recomendação de carga por nível de água.	Máxima	De 7kg a 10kg	De 10kg a 15kg	De 14Kg a 20,6Kg	De 14Kg a 22Kg
	Média	De 4kg a 7kg	De 5kg a 10kg	De 7Kg a 14Kg	De 7Kg a 14Kg
	Mínima	Até 4kg	Até 5kg	Até 7kg	Até 7kg

7. CONSIDERAÇÕES IMPORTANTES

- Na posição desligado, **nunca gire o botão no sentido anti-horário**, para que não quebre.
- O botão do timer volta à sua posição inicial, durante o funcionamento. Caso queira desligar a máquina durante o programa de lavagem ou enxágue, gire o botão de programação no sentido anti-horário até a posição inicial (desligado).
- Ao abastecer a lavadora com água, nunca ultrapasse o nível máximo de água indicado na cuba. Caso o nível máximo for ultrapassado, poderão ocorrer vazamentos.
- Para sua segurança e evitar que as roupas se danifiquem, sempre feche todos os zíperes das roupas antes de lavá-las.
- Não use água com temperatura acima de 60° C para não prejudicar os componentes plásticos.
- Nunca ligue a máquina sem água e sem as roupas**, para não danificar as roupas e a máquina.
- Evite molhar o painel, pois é onde se alojam os componentes eletromecânicos da máquina.
- Mantenha sempre a tampa da lavadora fechada durante o funcionamento, a fim de evitar possíveis respingos ou entrada de impurezas no interior da cuba, ou acidentes.

8. LIMPEZA DA LAVADORA


- Assegure-se de que a sua lavadora esteja desligada e o cordão elétrico desligado da tomada.
- Limpe-a regularmente com uma esponja macia ou um pano de algodão úmido e use somente sabão neutro.
- Não utilize nenhum produto abrasivo ou solvente, para não danificar as peças do produto.

•O compartimento de manutenção do dreno não deve ser aberto durante a limpeza do produto.

- Para não prejudicar o desempenho de lavagem **nunca lave com menos água que o recomendado (nível mínimo)**.
- Para limpeza da lavadora, utilize um pano umedecido com água e sabão neutro. Não use nenhuma substância abrasiva ou agressiva.
- Ao drenar a água, certifique-se que a mangueira esteja desimpedida e esticada (sem dobras) e no nível do piso.
- Periodicamente, retire e limpe o filtro e retire os fiapos acumulados na cuba.
- Caso diminua a drenagem de água pela mangueira, é possível que haja alguma obstrução na saída de água. Nesse caso, retire o filtro e limpe a região de saída.
- Nunca coloque as mãos dentro da lavadora** com o produto em funcionamento, para evitar acidentes.
- Sua lavadora é destinada apenas para lavar roupas em caráter doméstico. Não deve ser utilizada para outros fins. Não armazene materiais ou líquidos dentro da lavadora.
- Posicione sua lavadora somente no chão, sem objetos ou tapetes abaixo para não obstruir a saída de ar ou comprometer seu funcionamento.

9. SOLUÇÕES RÁPIDAS

Problema	Causa provável	Solução
A máquina não gira, não há movimento das roupas	Falta de energia elétrica	Verificar se a rede elétrica está energizada.
As roupas estão saindo sujas	Excesso de roupas	Retirar parte das roupas.
As roupas estão rasgando	Presença de objetos pontiagudos.	Verificar e retirar os objetos de dentro da lavadora.
Não há entrada de água	Falta de água na rede hidráulica.	Verificar as demais torneiras do ambiente ou do imóvel.
Não ocorre a drenagem da água	Obstrução do sistema de drenagem.	Retirar a água manualmente, e acionar a assistência técnica.
A máquina foi ligada sem água ou roupa	Botão de ciclo foi acionado acidentalmente.	Gire o botão de timer no sentido anti-horário até a posição “desligado”.
A máquina ainda faz barulho mesmo desligada	Temporizador eletromecânico	Aguarde 30 minutos. Caso o barulho não pare, acionar a assistência técnica.
Vazamento nas laterais do produto.	Ocorre devido ao excesso de água no produto, ou escassez de roupas.	Drene a água até que fique somente o suficiente para cobrir as roupas a serem lavadas, respeitando os níveis máximo e mínimo indicado pela etiqueta.
	Colocação de roupa após o abastecimento de água.	Colocar a roupa antes de encher a máquina com água.

	Caso seu problema não esteja listado aqui, procure uma assistência técnica autorizada mais próxima para verificar o problema e realizar a manutenção.
---	---

COR IMPRESSÃO Azul	Rua Dona Francisca, 12340 - Bairro Pirabeiraba- Joinville/SC CEP 89.239-270 IE 254.861.652
TAMANHO 420x150mm	INDUSTRIA BRASILEIRA 08/25 3791 00 05 01001472 Rev.9

CERTIFICADO DE GARANTIA

A Fabricante solicita ao consumidor a leitura prévia do Manual de Instruções para a melhor utilização do produto. A nota fiscal e o certificado de garantia são documentos importantes e devem ser guardados sob efeito de garantia. A Fabricante garante seus produtos contra defeitos de fabricação durante o período estabelecido, contados a partir da data de entrega do produto expresso na nota fiscal de compra. Conforme modelo a seguir:

ELETROPORTÁTEIS	
Garantia legal*	3 Meses
Garantia adicional*	9 Meses
Garantia total**	12 Meses

*A garantia legal é de 90 dias e tem seu início na data de aquisição do produto.
**A garantia total é a soma da garantia legal mais a garantia adicional.

A Fabricante prestará serviços de Assistência Técnica, tantos os gratuitos quanto os remunerados, somente nas localidades onde mantiver Postos Autorizados. Em locais onde não haja Postos Autorizados, o produto deverá ser transportado, por conta e risco do consumidor. A relação de Postos Autorizados está disponível através do site www.britania.com.br ou através do **SAC (47) 3431-0300**.

Se o consumidor vier a transferir a propriedade deste produto, a garantia ficará automaticamente transferida, respeitando o prazo de validade, contado a partir da primeira aquisição.

Produtos que necessitam de serviço de instalação terão despesas e responsabilidades por conta do consumidor. O compromisso de garantia cessará caso:

- O produto seja examinado, adulterado ou consertado fora de Assistência Técnica Autorizada.
- Ocorra a utilização de peça ou componente não original.
- O produto seja ligado em tensão diferente daquela para qual foi projetado.
- O defeito seja decorrente de uso inadequado ou negligência do consumidor em relação às instruções do manual.
- Danos sejam causados por ação de agentes da natureza (enchentes, maresia, raios, etc.).
- O produto seja utilizado para fins não domésticos.
- Não sejam seguidas as recomendações de conservação, conforme manual.
- Ausência ou adulteração do número de série.



Imagens meramente ilustrativas

BRITANIA
Para Britaniar sua vida

MANUAL DE INSTRUÇÃO



LAVADORA DE ROUPAS
Semiautomática



O APARELHO DESTINA-SE SOMENTE PARA USO DOMÉSTICO

PARABÉNS, VOCÊ ACABA DE ADQUIRIR UM PRODUTO DE QUALIDADE BRITÂNIA!

Para garantir o melhor desempenho e durabilidade de seu produto, recomendamos que leia todo o manual antes de utilizá-lo e guarde-o para eventuais consultas. **Este é um manual unificado e atende todas as versões da linha de Lavadoras de Roupas Semiautomáticas.** Algumas funcionalidades, acessórios e cores podem variar de acordo com o produto adquirido. Verifique os componentes adquiridos na caixa unitária do produto.

	ADVERTÊNCIA	
<p>Não seguir estas instruções pode trazer risco de morte, incêndio ou choque elétrico!</p> <ul style="list-style-type: none"> Retirar o plugue da tomada elétrica antes de efetuar qualquer manutenção no aparelho. Não usar adaptadores, benjamins ou T's. 		

1. INSTRUÇÕES DE SEGURANÇA

INSPEÇÃO E MANUTENÇÃO DO APARELHO

•Este aparelho não foi projetado para ser utilizado por pessoas (incluindo crianças) com capacidades físicas, sensoriais ou mentais reduzidas, ou falta de experiência e conhecimentos, exceto se supervisionadas ou instruídas por uma pessoa responsável pela sua segurança.

•Verifique se a instalação elétrica (fio, tomada e disjuntor) da sua residência é adequada ao produto. Em caso de dúvida, entre em contato com um electricista.

•Não utilize extensões ou benjamins para ligar sua lavadora na tomada. Isso poderá ocasionar sobrecarga na instalação elétrica de sua residência.

USO E OPERAÇÕES DE SEGURANÇA

•Assim como qualquer eletrodoméstico, não opere a lavadora com os pés descalços, evitando o risco de choque elétrico.

•Em caso de queda de energia ou variação na tensão elétrica da sua residência, desligue imediatamente a lavadora.

•Nunca deixe o aparelho conectado à rede elétrica quando não estiver em uso, durante sua limpeza ou manutenção.

•Não ligue a lavadora com pouca água e muita roupa, isso provocará o desgaste prematuro do produto e das roupas.

•A abertura da tampa não desliga automaticamente a lavadora; portanto, não manuseie o produto enquanto ele estiver ligado.

•Não desloque a lavadora durante o funcionamento.

•Se o cabo de alimentação estiver danificado, ele deve ser substituído pelo fabricante, agente autorizado ou pessoa qualificada, para evitar riscos.

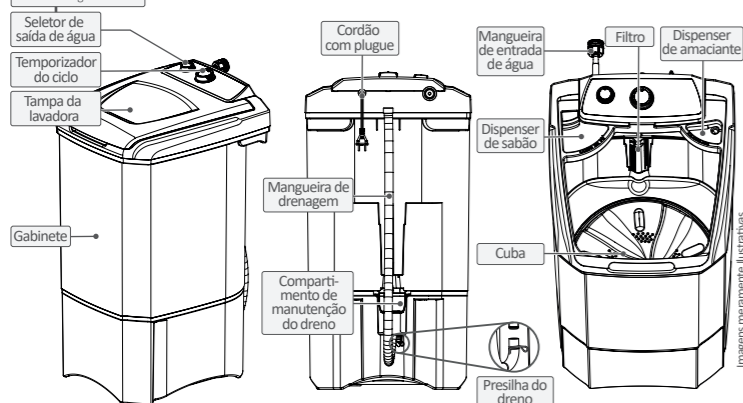
•A lavadora deve ser operada dentro dos níveis de água indicados. O não cumprimento dessa orientação pode danificar o produto.

•Nunca instale sua lavadora de roupas sobre tapetes e carpetes.

•As crianças devem ser supervisionadas para garantir que não brinquem com o aparelho.

2. COMPONENTES

*Funcionalidade presente em produtos com seletor de saída de água.

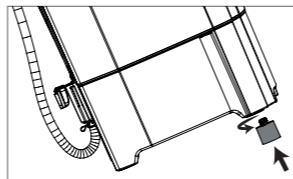


MONTAGEM DO PÉZINHO PARA OS MODELOS 22KG

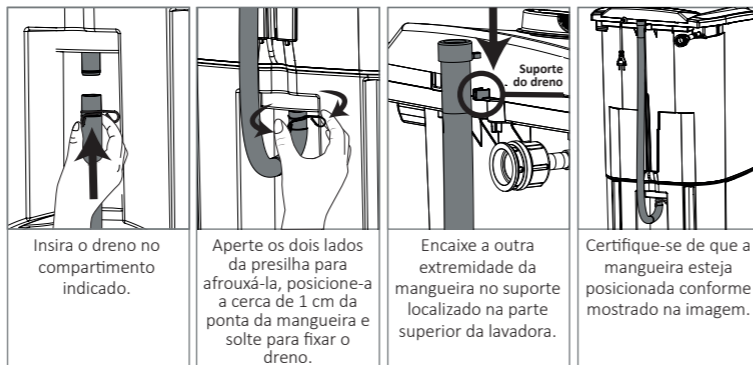
ATENÇÃO!

A lavadora **22kg** acompanha quatro pés embalados separadamente, que devem ser instalados antes do uso.

- Coloque a lavadora em uma superfície plana e estável.
- Peça a ajuda de outra pessoa para inclinar a lavadora com segurança.
- Encaixe cada pé na rosca localizada na parte inferior da lavadora e gire no sentido horário até fixá-los corretamente.



3. INSTALAÇÃO DO DRENO



IMPORTANTE! A mangueira deve estar bem encaixada e sem dobras para garantir o escoamento adequado da água.

4. INSTALAÇÕES ELÉTRICAS E HIDRÁULICAS

- Utilize uma tomada exclusiva e em perfeito estado para ligar a lavadora.
- Verifique se a tensão elétrica indicada na etiqueta do cabo de força da lavadora é a mesma da tomada onde ela será ligada (127V ou 220 V).
- Verifique se a pressão máxima de água para abastecimento é de 2,5kPa (245 kg/cm²).
- Para o correto funcionamento da lavadora, abasteça-a com água em uma temperatura ambiente.

- Escolha um local livre de obstáculos e instale sua lavadora num local que seja protegido dos raios solares, chuvas e poeira.
- Rosqueie o bocal da mangueira de entrada de água numa torneira com rosca 3/4". Recomendamos o uso de uma veda rosca hidráulica.
- Encaixe a mangueira de saída de água em um ralo para o escoamento de sua lavadora.
- Recomenda-se que haja uma torneira exclusiva para a entrada de água na lavadora.
- Não utilizar água em temperatura acima de 60 °C.

5. UTILIZANDO A LAVADORA

ANTES DO PRIMEIRO USO

ATENÇÃO: a roupa deve ser colocada antes de preencher com água.

- Separe as roupas por cores (brancas, pretas e coloridas), tecido e quantidade de sujeira das peças.
- Verifique nas roupas e bolsos possíveis objetos e retire-os para evitar que danifiquem sua lavadora ou a lavagem das roupas.

Abastecimento de água

- Abra a torneira, verificando o nível máximo e mínimo de água (figura 1).
- Depois do abastecimento, feche a torneira.

Dispenser

- Sempre utilize o dispenser ao utilizar sabão de roupas e amaciante, para que suas roupas sejam limpas e amaciadas de forma igualitária.
- Coloque no dispenser (A) a quantidade de sabão indicado pelo fabricante, de acordo com a quantidade de roupas (figura 2).
- No dispenser (B) coloque o amaciante, respeitando a quantidade indicada pelo fabricante (figura 2).

Lavagem

- Coloque o plugue em uma tomada de mesma voltagem do aparelho.
- Não ultrapasse a capacidade de roupas secas do modelo adquirido para garantir o bom desempenho e durabilidade da sua lavadora.
- Distribua as peças no cesto de maneira uniforme.
- Selecione o programa de lavagem, de acordo com o tipo de roupa a ser lavado, conforme tópico "programa de lavagem".
- Ao final do ciclo de lavagem, o temporizador do ciclo retorna a sua posição inicial automaticamente.

Drenagem da água

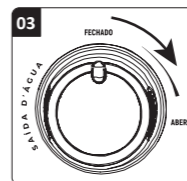
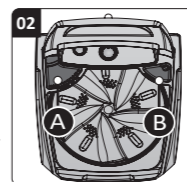
- Verifique se a mangueira de drenagem está posicionada em um ralo.
- No seletor de saída de água, gire o seletor de água até a posição "aberto" (figura 3).
- Após a drenagem de toda a água, posicione o seletor de saída de água na posição fechado.

Nota: Caso o modelo não possua seletor de saída de água, basta posicionar a mangueira em um ralo e aguardar a drenagem de toda água.

Enxágue

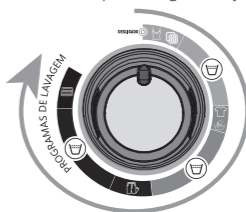
O enxágue não será realizado automaticamente neste produto, siga as instruções abaixo caso deseje utilizar esta função.

- Abra a torneira para abastecer a lavadora com água até o nível desejado. Nunca ultrapasse o nível máximo de água, caso o nível máximo seja ultrapassado pode gerar vazamentos.
- Gire o botão do temporizador no sentido horário e posicione no programa Roupas Delicadas / Enxágue.
- Caso deseje utilizar amaciante, dilua no máximo uma tampa em um recipiente com água e despeje no dispenser (Figura 2 - B)
- Após o fim do ciclo, faça a drenagem da água.



6. PROGRAMAS DE LAVAGEM

Para selecionar iniciar o ciclo, basta girar o temporizador do ciclo até o tipo de lavagem desejado.



Para lavar sua roupa, utilize somente água o suficiente para cobri-la

MÁXIMO Indicação de Nível Máximo, consulte tabela para carga recomendada

MÉDIO Indicação de Nível Médio, consulte tabela para carga recomendada

MÍNIMO Indicação de Nível Mínimo, consulte tabela para carga recomendada

ROUPAS DELICADAS/ ENXÁGUE

Para lavar **roupas delicadas**, gire o botão de ciclo de até a figura deste tópico. Este ciclo serve para lavagens tecidos delicados, com baixo nível de sujeira. Neste ciclo, não é realizado molho.

ALGODÃO FINO / SINTÉTICOS

Para lavar **tecidos sintéticos ou roupas de algodão fino**, gire o botão de ciclo até a figura deste tópico. Neste ciclo, não é realizado molho.

MOLHO AUTOMÁTICO

O **molho automático** é uma das etapas de lavagem que é acionada durante os ciclos: normal, lavagem à mão, roupas pesadas e edredom e tapete.

NORMAL

Para lavar **tecidos ou roupas normais** (nível médio de sujeira), gire o botão de ciclo até a figura deste tópico. Neste ciclo, é realizado uma etapa de molho.

LAVAGEM A MÃO

Para lavar no ciclo **lavagem a mão** (maior nível de sujeira), gire o botão de ciclo até a figura deste tópico. Neste ciclo, é realizado uma etapa de molho.

ROUPAS PESADAS

Para lavar tecidos mais grossos ou com nível de sujeira maior, selecione o ciclo **roupas pesadas**. Este ciclo contempla duas etapas de molho.

PESADO - EDREDOM E TAPETE

Para lavar edredons e tapetes, utilize o ciclo **Pesado - Edredom e tapete**, girando o botão de ciclo até a figura deste tópico. Este ciclo contempla três etapas de molho.



Este manual de instruções é unificado e atende as Lavadoras de Roupas Semiautomáticas Britânica. Algumas funcionalidades, componentes ou materiais podem alterar de acordo com o produto adquirido. Verifique na caixa unitária quais acessórios acompanham cada modelo e efetue a montagem de acordo com produto adquirido.