

Nº	MODIFICAÇÃO	POR	DATA
0	Liberação do Arquivo	Ari Jr.	03-09-2009
1	Alteração do nome do produto para Tosta pane 7 BRTS1	Ari Jr.	14-10-2009
2	Alteração do nome do produto para Tosta pane 7	Ari Jr.	26-03-2010
3	Inclusão de frase de segurança	Elaine	03-02-2014

02/14 400-05/00 074844 REV.3

SOMENTE PARA USO DOMÉSTICO



BRITANIA



Torradeira Tosta Pane 7

Manual de Instruções

PROJ.		DATA		MATERIAL	QUANTIDADE	
DES.	Ari Jr.	DATA	03-09-2009	TRATAMENTO	TOL. Ñ ESPECIF.	ESCALA
VERIF.	Nei	DATA	03-09-2009	PRODUTO	ESTRUTURA	SEM ESCALA
APROV.	Thamy	DATA	03-09-2009	Torradeira Tosta Pane 7	NÚMERO	FOLHA
BRITANIA				TÍTULO	400-05/00	1/1
				Folheto de Instruções / User Manual	REV.	3

INTRODUÇÃO

Parabéns pela escolha da Torradeira Britânia.

Para garantir o melhor desempenho de seu produto, **o usuário deve ler atentamente as instruções a seguir.** Recomenda-se não jogar fora este Manual de Instruções. Ele deve ser guardado para eventuais consultas.

NOTA: É comum que aparelhos elétricos novos liberem uma leve fumaça ou gases durante as primeiras vezes em que eles forem utilizados. Isso acontece em virtude do aquecimento dos materiais e dos componentes usados na manufatura do aparelho. É normal e não indica a existência de defeitos no aparelho.

LIMPEZA E MANUTENÇÃO

- Retirar o plugue da tomada elétrica e esperar o aparelho esfriar.
- Não utilizar produtos abrasivos, polidores, álcool, solvente nem outra substância química qualquer.
- Utilizar um pano levemente úmido para limpar a parte externa do aparelho.
- Retirar a bandeja de migalhas, limpá-la e colocá-la novamente no lugar (conforme figura 4).
- Virar o produto para baixo para eliminar os resíduos de pão ou os pedaços dele que possam ter ficado presos dentro do aparelho.

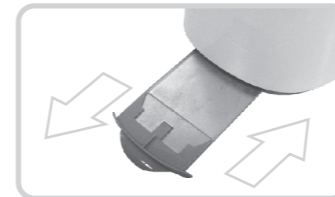


FIGURA 4

SOLUÇÕES DE PROBLEMAS

PROBLEMA	CAUSAS	PROCEDIMENTO
Não liga.	A tomada esta sem energia.	Verificar se há energia testando a tomada com outro eletrodoméstico.
	A Alavanca não foi acionada.	Acionar a alavanca.
	O aparelho está ligado na tensão incorreta.	Verificar a tensão na etiqueta do produto e a tensão das tomadas.
Pão não descongela ou descongelamento inadequado.	Botão descongelar não foi acionado.	Pressionar o botão descongelar e acionar a alavanca.
	Nível de tostagem escolhido inadequado.	Alterar nível de tostagem.
Migalhas de pão embaixo do aparelho.	Sem a bandeja de migalhas.	Inserir a bandeja de migalhas localizada na parte traseira do produto.
Pão muito ou pouco tostado.	Nível de tostagem escolhido inadequado.	Alterar nível de tostagem.

FUNÇÃO REAQUECER

Esta função é programada para reaquecer pães já torrados, sem torrá-los ainda mais e sem a necessidade de utilizar o seletor de tempo. Para utilizar esta função:

1. Colocar o(s) pão(es) na(s) abertura(s) da torradeira.
2. Deslizar a alavanca de acionamento até travar (conforme figura 2).
3. Apertar o botão reaquecer. O indicador luminoso correspondente a essa função será ligado (conforme figura 3).
4. A torradeira irá desligar automaticamente ao final do preparo.

FUNÇÃO DESCONGELAR

Esta função é programada para descongelar e tostar o pão congelado. Para utilizar esta função é necessário:

1. Colocar o(s) pão(es) na(s) abertura(s) da torradeira.
2. Deslizar a alavanca de acionamento até travar (conforme figura 2).
3. Apertar o botão descongelar. O indicador luminoso correspondente a essa função será acionado (conforme figura 3).
4. Girar o seletor de nível de torrefação para a posição desejada.
5. A torradeira irá desligar automaticamente ao final do preparo.

ATENÇÃO: Recomenda-se a utilização de pegadores de madeira para a retirada das fatias de pão torrado. Não encostar objetos de metal, tais como: facas, pegadores e anéis nas partes metálicas da torradeira para evitar choques elétricos e queimaduras.



FIGURA 1



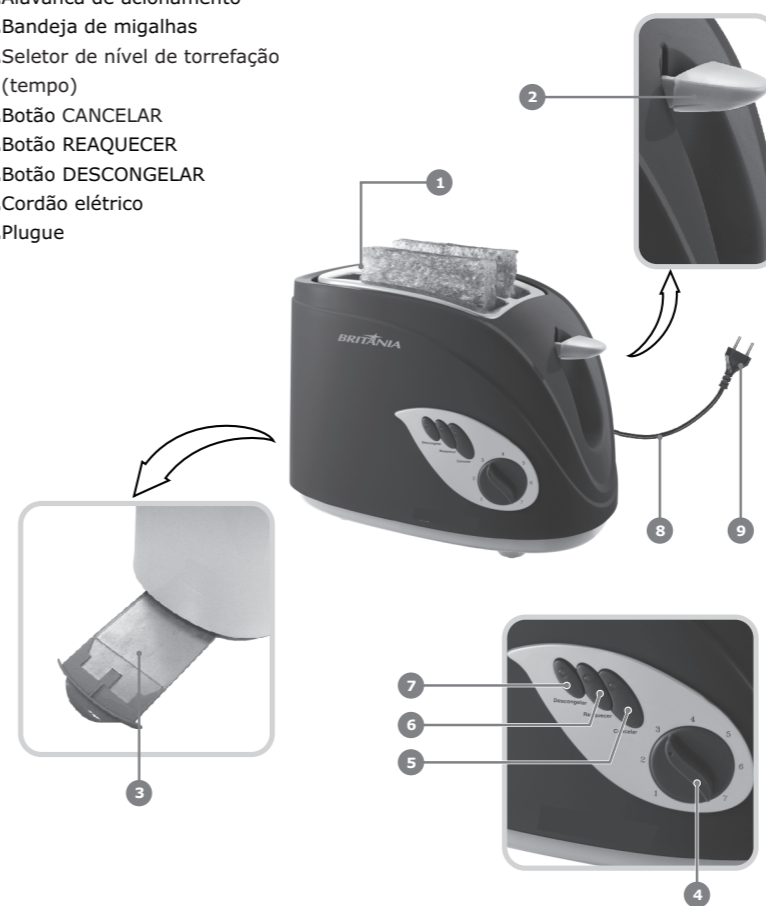
FIGURA 2



FIGURA 3

COMPONENTES

1. Aberturas para pães
2. Alavanca de acionamento
3. Bandeja de migalhas
4. Seletor de nível de torrefação (tempo)
5. Botão CANCELAR
6. Botão REAQUECER
7. Botão DESCONGELAR
8. Cordão elétrico
9. Plugue



INSTRUÇÕES DE SEGURANÇA

- Não utilizar aparelhos que apresentem algum tipo de dano no cordão elétrico, no plugue ou em outros componentes. Para substituir uma peça danificada, procurar a *Assistência Técnica Autorizada*, a fim de evitar riscos.
- Este aparelho não foi projetado para ser utilizada por pessoas (incluindo crianças) com capacidades físicas, sensoriais ou mentais reduzidas, ou falta de experiência e conhecimentos, exceto se forem supervisionadas ou instruídas por uma pessoa responsável pela sua segurança.
- As crianças deverão ser supervisionadas, para assegurar de que não brinquem com o aparelho.
- Durante o funcionamento, o produto atinge altas temperaturas. Por isso, não tocar a pele nem o cabelo nas partes aquecidas da torradeira para que se evitem queimaduras.
- Nunca tocar as partes metálicas da torradeira com facas, anéis nem pegadores de metal enquanto o produto estiver ligado.
- O produto deve estar sempre desligado antes de ser conectado ou desconectado da tomada elétrica. Nunca desconectar puxando pelo cordão elétrico. Segurar com firmeza o plugue e então puxar para desconectá-lo.
- O aparelho não deve ser operado por meio de um temporizador externo ou sistema de controle remoto separado.
- Nunca bloquear a saída de ar da base da torradeira.
- Não inserir nenhum objeto em nenhuma abertura do aparelho.
- Pão torrado pode pegar fogo. Por isso, a torradeira não deve ser utilizada próxima nem debaixo de cortinas e de outros materiais inflamáveis.
- Não ligar o produto sobre superfícies empoçadas de líquidos.
- Não deixar a torradeira ligada sem ninguém por perto.
- Para proteção contra choques ou outros acidentes, não imergir o cordão elétrico, o plugue ou o próprio aparelho na água nem em outro líquido qualquer.
- Retirar o plugue da tomada elétrica antes de limpar ou mesmo quando ele não estiver em uso.
- O uso de acessórios que não sejam originais do aparelho pode prejudicar o funcionamento e causar danos ao usuário e ao produto, além de causar a perda da garantia.
- Para não perder a garantia e para evitar problemas técnicos não consertar o produto em casa. Caso necessário, levá-lo à *Assistência Técnica Autorizada*.
- A nota fiscal e o certificado de garantia são documentos importantes e devem ser mantidos para efeito de garantia.

03

DICAS ANTES DA PRIMEIRA UTILIZAÇÃO

1. Limpar o exterior do produto com um pano levemente úmido para remover resíduos de fabricação e de embalagem.
2. Antes de operar o produto, recomenda-se ligar a torradeira sem pão por duas vezes na temperatura máxima. Esse procedimento ajudará na eliminação do cheiro inicial de queimado que é comum em aparelhos novos.
3. Não utilizar produtos abrasivos, álcool, solvente nem outra substância química qualquer.

FUNCIONAMENTO

PREPARANDO TORRADAS

1. Verificar se a bandeja de migalhas está corretamente encaixada na parte inferior do produto.
2. Desenrolar o cordão elétrico e conectar o plugue na tomada elétrica.
3. Inserir apenas uma fatia de pão em cada abertura. Recomenda-se centralizar a fatia de pão nas aberturas para pães. A fatia de pão deverá ter um tamanho mínimo que permita a retirada do pão quente com segurança. Não colocar fatias pequenas que dificultem sua retirada (conforme figura 1).
4. Regular o seletor de nível de tostagem conforme a preferência. Para pães mais claros e menos torrados, escolher níveis menores. Para pães mais escuros e mais torrados, selecionar um nível maior (conforme tabela 1).
5. Deslizar a alavanca de acionamento até travar (conforme figura 2).
6. O produto inicia a *tostagem*. Quando as torradas estiverem prontas, a torradeira desliga-se automaticamente e a alavanca de acionamento volta para a posição inicial.
7. Para interromper a operação, apertar o botão cancelar. A alavanca de acionamento voltará para a posição inicial e a *tostagem* será finalizada.

Nível	Condição de tostagem
1 - 2	Pães Menos Torrados
3 - 4 - 5	Tostagem Média
6 - 7	Pães Mais Torrados

04