

Philco



MANUAL DE INSTRUÇÕES

TORRADEIRA TOUCH INOX RED PTR03

INTRODUÇÃO

Parabéns pela escolha de mais um produto de nossa linha.

Para garantir o melhor desempenho de seu produto, **o usuário deve ler atentamente as instruções a seguir.** Recomenda-se não jogar fora este Manual de Instruções. Ele deve ser guardado para eventuais consultas.

NOTA: É comum que aparelhos elétricos novos liberem uma leve fumaça ou gases durante as primeiras vezes em que eles forem utilizados. Isso acontece em virtude do aquecimento dos materiais e dos componentes usados na manufatura do aparelho. É normal e não indica a existência de defeitos no aparelho.

O APARELHO DESTINA-SE SOMENTE PARA USO DOMÉSTICO

**Para ter acesso ao manual digital (em PDF),
entre em contato com o nosso SAC em horário comercial
SAC PHILCO: (47) 3431-0499**

CUIDADOS

- Não utilizar aparelhos que apresentem algum tipo de dano no cordão elétrico, no plugue ou em outros componentes. Para substituir uma peça danificada, procurar a Assistência Técnica Autorizada, a fim de evitar riscos.
- Manter todo aparelho elétrico fora do alcance de crianças, especialmente quando ele estiver em uso.
- Este aparelho não deve ser operado por meio de um temporizador (timer) externo ou sistema de controle remoto separado.
- Durante o funcionamento, o produto atinge altas temperaturas. Por isso, não tocar a pele nem o cabelo nas partes aquecidas da torradeira para que se evitem queimaduras.
- Nunca tocar as partes metálicas da torradeira com facas, anéis nem pegadores de metal enquanto o produto estiver ligado.
- O produto deve estar sempre desligado antes de ser conectado ou desconectado da tomada elétrica. Nunca desconectar puxando pelo cordão elétrico. Segurar com firmeza o plugue e então puxar para desconectá-lo.
- Nunca bloquear a saída de ar da base da torradeira.
- Este aparelho não foi projetado para ser utilizada por pessoas (incluindo crianças) com capacidades físicas, sensoriais ou mentais reduzidas, ou falta de experiência e conhecimentos, exceto se forem supervisionadas ou instruídas por uma pessoa responsável pela sua segurança.
- As crianças deverão ser supervisionadas, para assegurar de que não brinquem com o aparelho.
- Não inserir nenhum objeto em nenhuma abertura do aparelho.
- Pão torrado pode pegar fogo. Por isso, a torradeira não deve ser utilizada próxima nem debaixo de cortinas e de outros materiais inflamáveis.
- Não ligar o produto sobre superfícies empoçadas de líquidos.
- Não deixar a torradeira ligada sem ninguém por perto.
- Para proteção contra choques ou outros acidentes, não imergir o cordão elétrico, o plugue ou o próprio aparelho na água nem em outro líquido qualquer.
- Retirar o plugue da tomada elétrica antes de limpar ou mesmo quando ele não estiver em uso.
- O uso de acessórios que não sejam originais do aparelho pode prejudicar o funcionamento e causar danos ao usuário e ao produto, além de causar a perda da garantia.
- O aparelho deve ser conectado a uma tomada com um contato de aterramento.
- Para não perder a garantia e para evitar problemas técnicos não consertar o produto

em casa. Caso necessário, levá-lo à Assistência Técnica Autorizada.

•A nota fiscal e o certificado de garantia são documentos importantes e devem ser mantidos para efeito de garantia.

•Não utilizar adaptadores, benjamins, ligar sempre o produto direto a uma tomada com o padrão NBR5410 que esteja dimensionada para o produto em questão (circuito elétrico), instalada por um electricista habilitado.



Cuidado: superfície quente

ADVERTÊNCIA



- Retirar o plugue da tomada elétrica antes de efetuar qualquer manutenção no aparelho.
- Recolocar todos os componentes antes de ligar o produto.
- Ligar o plugue em uma tomada com protetor residual DCR.
- Não usar adaptadores, benjamins ou T's.

•Não seguir estas instruções pode trazer risco de morte, incêndio ou choque elétrico.

COMPONENTES

- 01. Entradas para pão;
- 02. Alavanca de acionamento;
- 03. Botão reaquecer;
- 04. Botão pão francês;
- 05. Seletor de níveis para tostar;
- 06. Botão descongelar;
- 07. Botão cancelar operação;
- 08. Display digital;
- 09. Bandeja de migalhas;
- 10. Corpo do produto.



UTILIZAÇÃO

1. Limpar o exterior do produto com um pano levemente úmido para remover resíduos de fabricação e de embalagem.
2. Antes de operar o produto, recomenda-se ligar a torradeira sem pão por duas vezes com o seletor de nível de tostagem no máximo (nível 7). Esse procedimento ajudará na eliminação de odores, comuns em aparelhos novos.
3. Não utilizar produtos abrasivos, álcool, solvente nem outra substância química qualquer.

Observações

A torradeira possui um painel com botões sensíveis ao toque e um display que mostrará o nível para tostar os pães.

O display será acionado quando a alavanca for deslizada para baixo.



PREPARANDO TORRADAS

1. Verificar se a bandeja de migalhas está corretamente encaixada na parte inferior do produto.
2. Desenrolar o cordão elétrico e conectar o plugue na tomada elétrica;
3. Inserir apenas uma fatia de pão em cada abertura. Recomenda-se centralizar a fatia de pão nas aberturas para pães. A fatia de pão deverá ter um tamanho mínimo que permita a retirada do pão quente com segurança. Não colocar fatias pequenas que dificultem sua retirada;
4. Deslizar a alavanca de acionamento até travar. Observe que o display irá mostrar inicialmente o nível 3.
5. Ajustar o seletor de nível de tostagem conforme a preferência. Para pães mais claros e menos torrados, escolher níveis menores. Para pães mais escuros e mais torrados, selecionar um nível maior;
6. O produto inicia a tostagem. Quando as torradas estiverem prontas, a torradeira desligará automaticamente e a alavanca de acionamento volta para a posição inicial;
7. Para interromper a operação, pressione o botão cancelar;
8. Se o pão estiver congelado, utilize o botão descongelar.

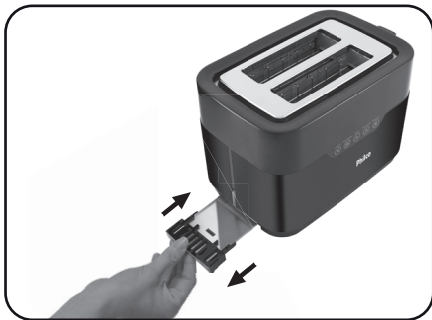
Observações

- Alguns pães que contenham pouco ou nenhum açúcar na receita podem levar mais tempo para torrar, são os casos de pães para dietas restritivas, sem glúten, sem lactose, nesses casos o ideal é usar níveis mais altos para torrar.
- Quando for torrar pães que contenham bastante açúcar e leite na receita, experimente níveis de testagem mais baixos.
- Para tostar pães a torradeira inicia a partir do nível 3, para escolher um outro nível basta pressionar a tecla de níveis sucessivamente. Observe que após o nível 7 a torradeira passa novamente para o nível 1.
- A função pão francês deixará o pão aquecido na parte interna e torrado na parte externa, utilize esta função caso deseje um pão mais macio em um dos lados.
- A função reaquecer serve para aquecer o pão levemente.

LIMPEZA E MANUTENÇÃO

Para que seu produto tenha sempre um desempenho ótimo é importante mantê-lo sempre limpo, para isso siga as instruções abaixo.

- Retirar o plugue da tomada elétrica e esperar o aparelho esfriar.
- Não utilizar produtos abrasivos, polidores, álcool, solvente nem outra substância química qualquer.
- Utilizar um pano levemente úmido para limpar a parte externa do aparelho.
- Remover o coletor de migalhas, limpá-lo e fechá-lo novamente. **(Figura 1)**
- Virar o produto para baixo para eliminar os resíduos de pão ou os pedaços dele que possam ter ficado presos dentro do aparelho.



Removendo o coletor de migalhas.

CERTIFICADO DE GARANTIA ELETROPORTÁTEIS

A Fabricante solicita ao consumidor a leitura prévia do Manual de Instruções para a melhor utilização do produto. A Fabricante garante seus produtos contra defeitos de fabricação durante o período estabelecido, contados a partir da data de entrega do produto expresso na nota fiscal de compra. Conforme modelo a seguir:

ELETROPORTÁTEIS	
GARANTIA LEGAL*	90 Dias
GARANTIA ADICIONAL	270 Dias
GARANTIA TOTAL**	360 Dias

*A GARANTIA LEGAL É DE 90 DIAS E TEM SEU INÍCIO NA DATA DE AQUISIÇÃO DO PRODUTO.

**A GARANTIA TOTAL É A SOMA DA GARANTIA LEGAL MAIS A GARANTIA ADICIONAL.

- Os controles remotos terão garantia legal de 90 dias, mais 90 dias de garantia adicional, totalizando 180 dias.
- Os acessórios terão somente garantia legal de 90 dias.

A Fabricante prestará serviços de Assistência Técnica, tantos os gratuitos quanto os remunerados, somente nas localidades onde mantiver Postos Autorizados.

Em locais onde não haja Postos Autorizados, o produto deverá ser transportado, por conta e risco do

consumidor. A relação de Postos Autorizados está disponível através do site www.philco.com.br ou através do **SAC (47) 3431-0499**. Se o consumidor vier a transferir a propriedade deste produto, a garantia ficará automaticamente transferida, respeitando o prazo de validade, contado a partir da primeira aquisição. Produtos que necessitam de serviço de instalação terão despesas e responsabilidades por conta do consumidor. O compromisso de garantia cessará caso:

- O produto seja examinado, adulterado ou consertado fora de Assistência Técnica Autorizada.
- Ocorra a utilização de peça ou componente não original.
- O produto seja ligado em tensão diferente daquela para qual foi projetado.
- O defeito seja decorrente de uso inadequado ou negligência do consumidor em relação às instruções do manual.
- Danos sejam causados por ação de agentes da natureza (enchentes, maresia, raios, etc.).
- O produto seja utilizado para fins não domésticos.
- Não sejam seguidas as recomendações de conservação, conforme manual.
- Ausência ou adulteração do número de série.

BRITÂNIA ELETRÔNICOS S.A
Rua Dona Francisca, 12.340
Bairro Pirabeiraba - Joinville - SC
CEP 89.239-270
Insc. Est. 254.861.660
CNPJ 07.019.308/0001-28
FABRICADO NA CHINA

