



Philco

TEM COISAS QUE SÓ A PHILCO FAZ PRA VOCÊ.

MANUAL DE INSTRUÇÕES

SOUNDBASE PHB300BT

Parabéns pela escolha de um produto da linha Philco.

Para garantir o melhor desempenho do produto, é importante ler atentamente as recomendações a seguir.

Devido aos avanços tecnológicos e ao sistema de produção por lotes, poderão existir pequenas divergências entre o aparelho e alguma ilustração ou descrição de funcionamento de algum recurso deste Manual. Tal fato, porém, não prejudica o entendimento por parte do usuário.

Importante seguir corretamente as instruções do Manual para não invalidar a garantia.

ÍNDICE

Recomendações

03

Conteúdo da Embalagem

06

Principais Características

06

O Aparelho

07

Controle Remoto

09

Montagem e Instalação

10

Modos de Operação

11

Problemas e Soluções

14

Especificações Técnicas

15

RECOMENDAÇÕES

A Philco garante o bom funcionamento deste aparelho. Porém, é necessário que sua utilização seja adequada para que o usuário desfrute do máximo que o aparelho pode proporcionar sem prejudicar a saúde do usuário.

Os cuidados com o LOCAL DE INSTALAÇÃO, PRECAUÇÕES QUANTO À SEGURANÇA, MANUSEIO, LIMPEZA, os CUIDADOS COM O DISCO e o MEIO AMBIENTE são descritos a seguir e devem ser obedecidos.

INSTRUÇÕES AO USUÁRIO

Muitos dos “problemas” que acometem os produtos eletrônicos têm como causa, não somente a desinformação em relação ao aparelho, mas uma conexão equivocada por parte do usuário. Existe uma grande probabilidade de o usuário resolver eventuais contratemplos de operação ou funcionamento insatisfatório do aparelho apenas consultando o Manual de Instruções. Antes de submeter o aparelho a um posto de Assistência Técnica Autorizada Philco, o usuário deve ler atentamente o Manual de Instrução.

LOCAL DE INSTALAÇÃO

- A ventilação normal do produto não deve ser bloqueada, tampouco como os orifícios de ventilação/dutos de ar devem ficar sempre desobstruídos.
- Não deixar o aparelho exposto à luz solar direta.
- O produto não deve ser exposto a gotejamentos nem a respingos. Objetos com líquidos, como vasos, não devem ser colocados sobre o produto.
- Instalar o aparelho de modo que o cabo de alimentação possa ser desconectado imediatamente da tomada da rede elétrica em caso de alguma anormalidade.

PRECAUÇÕES QUANTO À SEGURANÇA

- Não tocar o interior do produto nem inserir um objeto metálico. Qualquer uma dessas operações poderá causar choque elétrico ou falhas no aparelho.
- Quando houver tempestades, desligar o cordão elétrico da tomada elétrica e se estiver sendo utilizado ao ar livre interromper o uso.
- Não imergir o cordão elétrico, o plugue ou o próprio aparelho na água ou em qualquer outro líquido.
- O uso de acessórios que não sejam originais pode prejudicar o funcionamento do produto e a perda da garantia.
- Não tentar consertar o aparelho em casa. Quando precisar, levar a uma Assistência Técnica

Autorizada PHILCO.

- Não utilizar aparelhos apresentando qualquer tipo de dano no cordão elétrico, no plugue ou em outros componentes.
 - É recomendável que o usuário anote o número de série presente na região inferior do aparelho.
- Não instalar vários equipamentos numa mesma tomada. Isso sobrecarregará o circuito e aumentará o risco de incêndios.
- Proteger o cabo elétrico contra danos físicos ou mecânicos, tais como: ao ser dobrado, torcido, pisado, preso por uma porta ou calçado.
 - Não retirar o cabo elétrico da tomada puxando pelo fio. Sempre segurar na base do plugue.
 - Evitar o uso prolongado do aparelho com volume superior a 85 dB. Níveis de ruídos acima deste valor podem ser prejudiciais à audição humana.

NÍVEIS DE DECIBELIS	EXEMPLOS PARA SIMPLES COMPARAÇÃO
30 dB	Brisa na floresta, biblioteca silenciosa
40 dB	Geladeira, sala de estar
50 dB	Trânsito leve, escritório silencioso
60 dB	Ar condicionado, a seis metros de distância, máquina de costura
70 dB	Aspirador de pó, secador de cabelos
80 dB	Tráfego médio na cidade, coletor de lixo
90 dB	Metró, máquina de cortar grama
100 dB	Serra elétrica, furadeira pneumática
120 dB	Concerto de Rock em frente às caixas acústicas, trovão
140 dB	Espingarda de caça. Avião a jato

Abaixo está a simbologia relacionada à segurança utilizada no aparelho



O sinal em forma de raio é destinado a alertar o usuário para a presença de tensões perigosas no interior do aparelho. Tocar componentes internos poderá resultar em choque elétrico.



O ponto de exclamação é destinado a alertar o usuário para a existência de instruções importantes de uso.



Para reduzir o risco de choque elétrico ou incêndio, não abrir o gabinete do aparelho.

MANUSEIO E LIMPEZA

- Não limpar o gabinete do aparelho com detergentes nem solventes.
- Não deixar o aparelho ligado sem ninguém por perto.
- O aparelho em modo Standby consome uma quantidade mínima de energia necessária para responder ao comando do controle remoto.
- Não inserir nenhum objeto dentro do compartimento do disco. Isso pode causar danos ao mecanismo.
- A nota fiscal e o certificado de garantia são documentos importantes e devem ser guardados para efeito de garantia.

Embalagem

Um terço do consumo de papel destina-se a embalagens. E alguns têm um período de uso inferior a 30 segundos. É necessário, portanto, contribuir para a redução do consumo dos recursos naturais. É reciclável o material utilizado para a embalagem e a proteção do aparelho e dos acessórios. Ex.: Caixas de papelão, plásticos, isopores, etc. podem e devem ser reciclados sempre que possível.

Pilhas

Todos os tipos de pilhas devem receber atenção especial. Uma só pilha contamina o solo durante 50 anos.

As pilhas incorporam metais pesados tóxicos. Portanto, é preciso observar a legislação local quanto ao destino adequado dos materiais que serão descartados. As pilhas e as baterias nunca devem ser jogadas no lixo comum.

Produto

O simples fato de o usuário ter adquirido este modelo já demonstra certa responsabilidade ecológica, pois se sabe que eletroeletrônicos recentes e de qualidade gastam menos energia.

Este produto é constituído de várias partes que podem ser reaproveitadas (recicladas) por empresas especializadas. Logo, ao descartá-lo, o usuário deve manter a mesma consciência ecológica da época da compra; não destiná-lo ao lixo comum. É importante informar-se sobre os locais corretos para o descarte das pilhas.



A consciência depende de cada um, porém é um ato que afeta a todos.

CONTEÚDO DA EMBALAGEM

- 1 Manual de Instrução.
- 2 Certificado de Garantia
- 3 Controle remoto
- 4 Cabo de áudio estéreo RCA

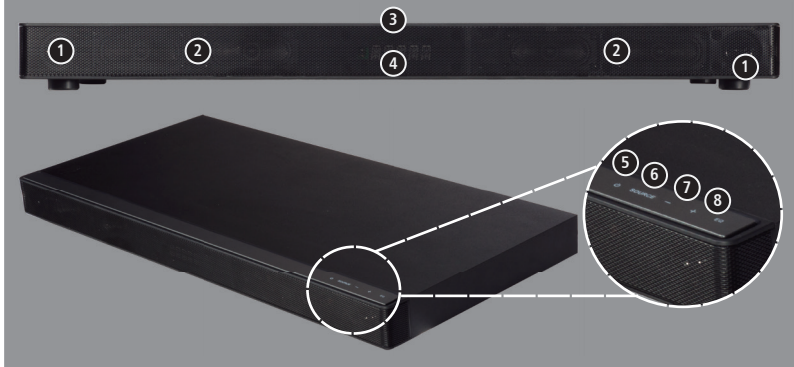
PRINCIPAIS CARACTERÍSTICAS

- Sistema de som 2.1 Canais;
- Bluetooth V2.1;
- Entrada de áudio digital OPTICAL IN (PCM 2ch);
- Entrada de áudio digital COAXIAL IN (PCM 2ch);
- Entrada AUX (RCA);
- Entrada LINE IN (P2);
- Subwoofer integrado de 4 polegadas;
- Teclado Touch;
- Equalização predefinida (News, Music, Movie, Game);
- Display com caracteres na cor laranja;
- Ajuste de Grave e Agudos;
- Ideal para ser usado como base em televisores;
- Suporta 60 quilos;
- Controle remoto;
- Modo Standby;
- Bivolt automático;

O APARELHO

É essencial conhecer profundamente o aparelho antes do uso inicial para o correto manuseio dele. Nesta sessão o usuário irá encontrar a localização dos botões de operação, das conexões possíveis e necessárias.

Vista Frontal



1 TWEETERS

2 ALTO FALANTE ESTÉREO

3 LED INDICADOR MODO STANDBY: Produto entra em standby automaticamente, caso a entrada selecionada fique sem áudio /inativa por mais de 15 minutos

4 DISPLAY DIGITAL: exibe informações sobre o modo selecionado, equalizador e volume. Para comodidade ao assistir televisão, apaga automaticamente após 30 segundos se não receber nenhum comando pelo controle remoto/teclado touch.

5 STANDBY: liga o aparelho ou desliga-o colocando em modo de espera.

6 SOURCE: alterna dentre os modos USB, AUX, COAXIAL, OPTICAL, LINE, BT (Bluetooth).

7 VOLUME: controle de volume.

8 EQUALIZADOR: alterna entre os modos NEWS, MUSIC, MOVIE e GAME.

Vista Traseira



9 LINE IN: entrada auxiliar de áudio estéreo, com plugue P2 (3,5mm).

10 AUX IN: entrada auxiliar de áudio estéreo, com plugue RCA.

11 COAXIAL: entrada de Áudio Digital PCM.

12 ENTRADA ÓPTICA: entrada de Áudio Digital

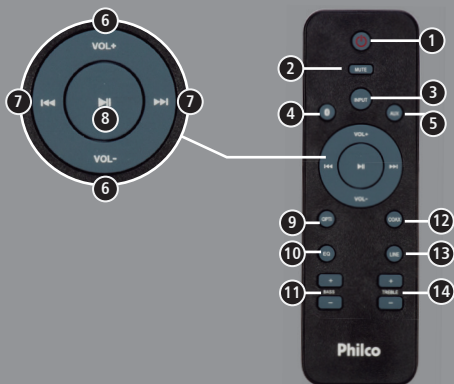
PCM.

Vista Inferior



13 SUBWOOFER

Controle Remoto



1 POWER: Liga e desliga.

2 MUTE: Cessa o áudio.

3 INPUT: alterna dentre os modos AUX, COAXIAL, OPTICAL, LINE, BT (Bluetooth)

4 BLUETOOTH: acesso rápido ao modo Bluetooth.

5 AUX: acesso rápido ao modo Auxiliar.

6 VOL + / VOL -: intensidade do volume.

7 |<< / >>|: retrocede / avança faixas no modo Bluetooth.

8 PLAY / PAUSE: inicia / pausa a reprodução no modo Bluetooth.

9 OPTI: acesso rápido ao modo Optical.

10 EQ: alterna entre os modos NEWS, MUSIC, MOVIE e GAME.

11 BASS + / BASS -: alterna entre níveis de

sons graves (+6dB / -6dB).

12 COAX: acesso rápido ao modo Coaxial.

13 LINE: acesso rápido ao modo LINE.

14 TREBLE + / TREBLE -: alterna entre níveis de sons agudos (+6dB / -6dB).

MONTAGEM E INSTALAÇÃO

A montagem do aparelho é simples e rápida. Porém, para que este apresente um correto funcionamento, certas práticas devem ser realizadas antes de ligar o aparelho.

1 Este aparelho é bivolt automático.

2 Conectar uma das extremidades do cordão elétrico ao aparelho.

3 Conectar a outra extremidade à tomada elétrica.

Este produto é adequado para ser usado embaixo da base de televisores LCD/LED/PLASMA desde que seja respeitado o peso máximo suportado de 60 quilos, observar para que os pezinhos da base fiquem totalmente apoiados sobre o produto e não atrapalhem os botões frontais, de forma mais centralizada possível. Abaixo somente como simples referência, uma estimativa de peso dos produtos de acordo com o tamanho da tela. O peso pode mudar de acordo com o tipo de produto LCD/LED/PLASMA, por isto o ideal é verificar no manual do seu televisor qual o peso do mesmo.

PESOS APROXIMADOS DE TELEVISORES

32POL – 5~6kg

40POL – 8~9kg

42POL – 10~11kg

51POL - 22~23kg

55POL – 25~26kg

58POL – 30~32kg

A Philco Eletrônicos S.A não se responsabiliza por uma instalação inadequada ou com um produto fora do peso suportado, ou mal posicionado que provoque queda, acidentes, ferimentos ou danos.

MODOS DE OPERAÇÃO

ENTRADA AUXILIAR/LINE IN

Este modelo possui entrada AUX IN (conector RCA) ser utilizado como amplificador de potência para televisores, TV a Cabo, DVD/Bluray Players, dentre outros. E também possui entrada LINE IN (conector P2) adequado para rádios-portáteis, notebooks, smartphones, MP3/MP4 Players e similares, desde que tais aparelhos sejam projetados para que o sinal de áudio possa ser entregue através de um conector RCA ou plug P2.

O usuário deve observar os seguintes passos para conectar o PHB PHILCO em outro aparelho:

- 1 Ligar o PHB PHILCO.
- 2 Pressionar o botão SOURCE. e selecionar a opção AUX ou LINE.
- 3 Conectar o outro aparelho à entrada AUX/LINE IN do PHB PHILCO com o cabo adequado.
- 4 Ligar o outro aparelho. A execução começará. Neste momento será possível ouvir o som produzido pelo aparelho conectado ao PHB PHILCO.
- 5 Recomendamos manter o volume do outro aparelho no máximo ou em 90% do volume, e controlar o volume através do PHB PHILCO,

controlando para manter o volume num nível agradável.

MODO BLUETOOTH

Conectando com o aparelho

Para parear um dispositivo com o aparelho, deve-se proceder da seguinte forma:

- 1 Pressionar SOURCE várias vezes para acessar o modo BT (BLUETOOTH).
- 2 Configurar a função Bluetooth no dispositivo.
- 3 Selecionar "PHB300BT" na lista de aparelhos encontrados pelo seu dispositivo.
- 4 Não é necessário a inclusão de senha, apenas confirme a operação.

ENTRADAS DIGITAIS

Este modelo possui entradas de áudio digital (por cabo óptico ou coaxial), o qual possui mais fidelidade de som que as conexões analógicas. Pode ser usado para conexão com Televisores, Video Games, Aparelho reproduzidor de Vídeos e Imagens / Bluray Players, Decodificador de TV à cabo, Computadores e outros.

O PHB PHILCO é compatível com áudio no formato PCM 2 canais, o que é normal para um soundbase com somente 2.1 canais, logo deve-se verificar se o outro equipamento está configurado para transmitir áudio em PCM. Caso as opções de Dolby Digital, DTS, dentre outras estejam habilitadas, será necessário

desabilitar, mantendo apenas o PCM.

Não há nenhuma configuração a ser feita no PHB PHILCO, ele deve ser ajustada em seu equipamento.

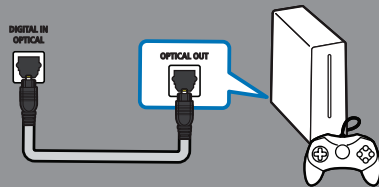
IMPORTANTE

No caso de uso com codificador de TV à Cabo, verifique antes com sua operadora se o equipamento é compatível com audio digital no formato PCM, ou se é possível desabilitar o sinal Dolby Digital ou DTS. caso contrário o produto ficará sem som.

ENTRADA ÓPTICA

1 Consiste num sistema de reprodução do Áudio Digital transmitido por um cabo óptico. Este meio permite uma transmissão sem ruídos de alta qualidade e sem interferência elétrica ou magnética.

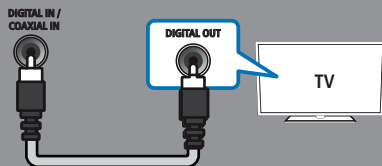
Use um cabo Óptico e conecte na entrada OPTICAL IN do produto PHILCO, e a outra extremidade conecte na saída OPTICAL OUT do seu equipamento que está gerando o som, e nele deve-se entrar no SETUP e habilitar a saída de áudio digital OPTICAL em formato Estéreo 2.0/2.1ch ou PCM até verificar o modo que o som seja reproduzido.



ENTRADA DIGITAL COAXIAL

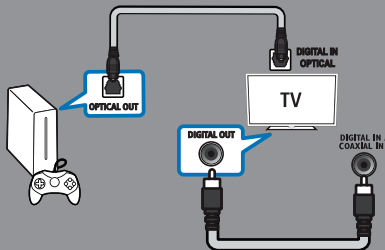
1 Consiste num sistema de reprodução do Áudio Digital transmitido por um cabo coaxial. Este meio permite uma transmissão sem ruídos e de melhor qualidade.

Use um cabo Coaxial RCA e conecte na entrada COAXIAL IN do produto PHILCO, e a outra extremidade conecte na saída COAXIAL OUT do seu equipamento que está gerando o som, e nele deve-se entrar no SETUP e habilitar a saída de áudio digital OPTICAL em formato Estéreo 2.0/2.1ch ou PCM até verificar o modo que o som seja reproduzido.



OBS: Uma outra possibilidade de conexão muito comum para console de videogames/Decodificador TV a Cabo que

possuem somente saída OPTICAL, é conectar o console via cabo ótico na TV e depois usar a saída COAXIAL OUT do televisor, por sua vez conectando na entrada COAXIAL IN do PHB PHILCO. Neste caso também deve-se entrar no menu do televisor e habilitar a saída digital selecionando as opções para áudio PCM/Stereo no menu da TV. Este tipo de conexão pode ser satisfatório caso na conexão direta ocorra incompatibilidade e o produto venha a ficar sem som.



IMPORTANTE

- No caso de uso com codificador de TV à Cabo, alguns canais/emissoras transmitem áudio em formatos diferentes que podem gerar incompatibilidade, se algum canal ficar sem áudio verifique antes com sua operadora quais canais/programação é transmitida em sinal digital e se o equipamento/decodificador possui opção para alterar para saída em áudio digital PCM, a fim de evitar incompatibilidade.
- Cabo Óptico e coaxial digitais não inclusos

1 - Aparelho não liga ou está sem som

A tomada está com problemas. A tomada pode não estar funcionando, testar a tomada com outro aparelho.

Cabo de alimentação desligado. Conectar o cordão elétrico ao aparelho e na tomada elétrica.

2 - Sem som

Volume muito baixo. Aumentar o volume até um nível agradável.

Verificar se o equipamento onde o Soundbase está ligado foi configurado para operar no modo PCM.

Se estiver usando modo OPTICO/COAXIAL verificar se o áudio do equipamento conectado ao Soundbase está configurado no modo PCM 2ch. Deve entrar no setup de audio do outro equipamento e buscar página de configuração de Saída Digital de Audio, desabilitar as demais opções como Dolby Digital, DTS e outros. No caso de uso com decodificador de TV a cabo verifique com sua operadora se é possível também desabilitar os sinais Dolby e DTS mantendo somente o PCM.

3- Áudio da fonte BLUETOOTH.

Aparelho fora de alcance. Aproximar o aparelho da unidade.

Aparelho atualmente em ligação. O áudio será reproduzido quando a ligação for encerrada.

Aparelho incompatível. O aparelho deve possuir perfil A2DP (Advanced Audio Distribution Profile).

ESPECIFICAÇÕES TÉCNICAS

AUDIO

Potência Sonora: 200W RMS

Alto Falante:

- **Diâmetro (polegadas) subwoofer:** 4"
- **Impedância Caixa Acústica:** 8 OHMS
- **Impedância Subwoofer:** 6 OHMS

GERAL

- **Alimentação AC:** 127~220V
- **Frequência:** 60Hz
- **Consumo máximo:** <210 W
- **Consumo em standby:** <1 W
- **Condições de funcionamento:** 0 - 40°C

As marcas de certificação são referentes ao módulo F-6688 presente neste produto.



IMPORTANTE

- A Philco reserva-se o direito de proceder, sem aviso prévio, às modificações técnicas que julgar conveniente.
- As figuras apresentadas neste Manual são de caráter ilustrativo; portanto, não necessitam ser totalmente fiéis ao produto.

www.philco.com.br



Para agilizar o seu atendimento, solicitamos que esteja próximo ao aparelho com o número do seu CPF e a Nota Fiscal.