

Philco

MANUAL DE INSTRUÇÕES UNIFICADO
CLIMATIZADOR PCL14A / PCL22A



Philco

O APARELHO DESTINA-SE SOMENTE PARA USO DOMÉSTICO

INTRODUÇÃO

Parabéns pela escolha de mais um produto de nossa linha.

Para garantir o melhor desempenho de seu produto e não invalidar a garantia, o usuário deve ler atentamente as instruções a seguir. Recomenda-se não jogar fora este Manual de Instruções. Ele deve ser guardado para eventuais consultas.

Devido aos avanços tecnológicos e ao sistema de produção por lotes, poderão existir pequenas divergências entre o aparelho e alguma ilustração ou descrição de funcionamento de algum recurso deste Manual. Tal fato, porém, não prejudica o entendimento por parte do usuário.

CUIDADOS

A Fabricante garante o bom funcionamento deste aparelho. Porém, é necessário que sua utilização seja adequada para que o usuário desfrute do máximo que o aparelho pode proporcionar sem prejudicar a saúde do usuário. Os cuidados descritos a seguir e devem ser obedecidos.

INSTRUÇÕES AO USUÁRIO

Muitos dos “problemas” que acometem os produtos eletrônicos têm como causa, não somente a desinformação em relação ao aparelho, mas uma conexão equivocada por parte do usuário. Existe uma grande probabilidade de o usuário resolver eventuais contratemplos de operação ou funcionamento insatisfatório do aparelho apenas consultando o Manual de Instruções. Antes de submeter o aparelho a um posto de Assistência Técnica Autorizada, o usuário deve ler atentamente o Manual de Instrução.



O sinal em forma de raio é destinado a alertar o usuário para a presença de tensões perigosas no interior do aparelho. Tocar componentes internos poderá resultar em choque elétrico.



O ponto de exclamação é destinado a alertar o usuário para a existência de instruções importantes de uso. Para reduzir o risco de choque elétrico ou incêndio, não abrir o aparelho.



“Cuidado, superfície quente”.



Aviso: situações que podem prejudicar você ou terceiros.



Atenção: situações que podem danificar seu aparelho ou outro equipamento.



Nota: notas, dicas de uso ou informações adicionais.



Dica: Conselhos para utilização e melhor funcionamento.

PRECAUÇÕES QUANTO À SEGURANÇA

- Não utilizar o produto quando ele apresentar algum dano no cordão elétrico, no plugue ou em outros componentes. Para substituir qualquer peça danificada, procurar a Assistência Técnica Autorizada, a fim de evitar riscos.
- Verificar se a tensão da rede elétrica no local de instalação é a mesma indicada na etiqueta localizada na parte lateral do produto.
- Utilizar uma tomada elétrica exclusiva. Não utilizar extensões, adaptadores tipo “T” ou temporizadores.
- Para proteger contra choques ou outros acidentes não imergir o cordão elétrico, o plugue nem o próprio aparelho na água ou em outro líquido qualquer.
- Certificar-se de que o cordão elétrico não esteja tocando em superfícies quentes.
- Este aparelho não foi projetado para ser utilizada por pessoas (incluindo crianças) com capacidades físicas, sensoriais ou mentais reduzidas, ou falta de experiência e conhecimentos, exceto se forem supervisionadas ou instruídas por uma pessoa responsável pela sua segurança.
- As crianças deverão ser supervisionadas, para

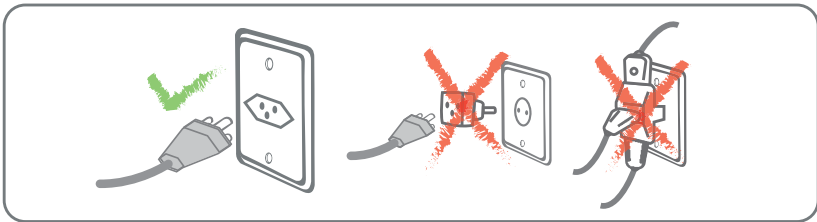
assegurar de que não brinquem com o aparelho.

- Para desligar, retirar o plugue da tomada elétrica. Sempre desconectar segurando pelo plugue, nunca puxar pelo cordão elétrico.
- Não ultrapassar o limite “MAX” no indicador de nível de água do reservatório.
- Verificar se o indicador de nível de água não está abaixo do nível “MÍN”, ao utilizar a função Umidificar. Evitando, desta forma, danos ao motor do produto.
- Tomar cuidado quando movimentar o produto para que a água não seja derramada.
- Antes de qualquer manutenção ou limpeza, retirar o plugue da tomada elétrica.
- Ao limpar, não colocar água diretamente no painel de controle.
- Caso o produto venha a tombar com água no reservatório, retirar imediatamente o plugue da tomada elétrica e aguardar 24 horas para secar os componentes por completo.
- O produto deve ser posicionado de maneira que a parte traseira venha a ficar no mínimo a 15 cm de distância da parede.
- Não utilizar o produto sem o filtro de ar (removível) nem o pré-filtro.

- Manter o produto afastado de cortinas, panos ou qualquer material solto que possam bloquear o fluxo de ar.
- Não inserir nenhum objeto em alguma abertura do produto.
- Não obstruir a entrada ou saída de ar do produto. Isso poderá diminuir o rendimento do produto.
- Retirar o plugue da tomada elétrica quando não for utilizar o produto por um longo período.
- Manter o aparelho longe do alcance de crianças.
- Não utilizar o produto para servir de apoio ou suporte de objetos e pessoas.
- Não usar o produto para fins diferentes dos especificados neste Manual de Instruções.
- As pilhas devem ser descartadas em local apropriado.
- Para não perder a garantia e para evitar problemas técnicos, o usuário não deve tentar consertar o aparelho em casa. Quando precisar, ele deve levá-lo à Assistência Técnica Autorizada.
- A nota fiscal e o certificado de garantia são documentos importantes e devem ser mantidos para efeito de garantia.



Qualquer serviço de manutenção ou de reparos só deverá ser efetuado por um técnico credenciado. Não tentar consertar o produto por conta própria.



ADVERTÊNCIA

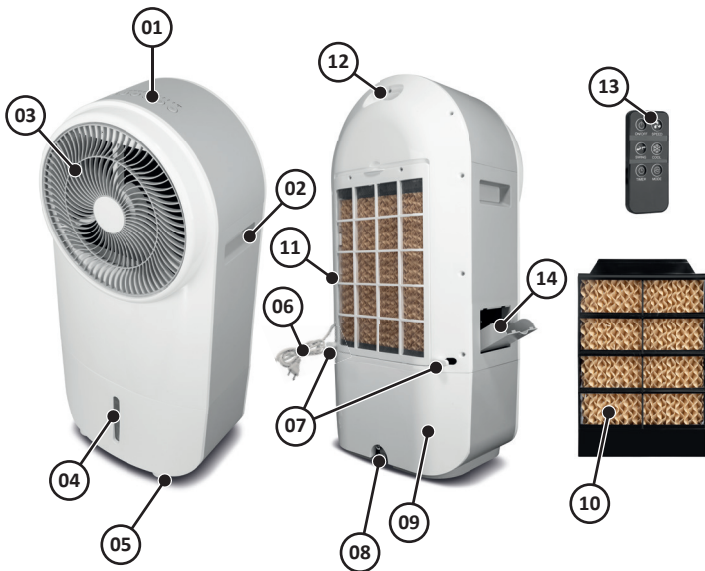


- Retirar o plugue da tomada elétrica antes de efetuar qualquer manutenção no aparelho.
- Recolocar todos os componentes antes de ligar o produto.
- Ligar o plugue em uma tomada com aterramento efetivo, conforme norma NBR5410.
- Não usar adaptadores, benjamins ou T's.

•Não seguir estas instruções pode trazer risco de morte, incêndio ou choque elétrico.

LISTA DE COMPONENTES

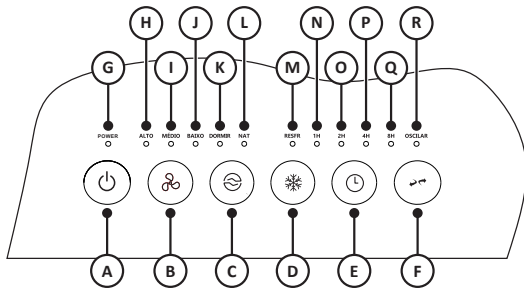
- 01. Painel de controle
- 02. Alça para transporte
- 03. Grade de oscilação
- 04. Indicador do nível de água
- 05. Encaixe para as rodas
- 06. Cordão elétrico e plugue
- 07. Suporte para cordão elétrico
- 08. Dreno
- 09. Reservatório de água
- 10. Filtro colmeia
- 11. Proteção do filtro
- 12. Compartimento para controle remoto
- 13. Controle remoto
- 14. Acesso para adição de água



PAINEL DE CONTROLE

- A. Botão Liga / Desliga
- B. Botão Velocidade
- C. Botão Modo
- D. Botão Refrescar
- E. Botão Timer
- F. Botão Oscilar
- G. Luz de Ligado
- H. Luz de Alta Velocidade
- I. Luz de Média Velocidade

- J. Luz de Baixa Velocidade
- K. Luz do Modo Dormir
- L. Luz do Modo Natural
- M. Luz do Modo Refrescar
- N. Luz do Timmer 1 Hora
- O. Luz do Timmer 2 Horas
- P. Luz do Timmer 4 Horas
- Q. Luz do Timmer 8 Horas
- R. Luz da função Oscilar



OPERAÇÃO

Conectar o plugue a uma tomada elétrica. O aparelho entrará em espera com a luz de Ligado acesa e estará pronto para funcionar. Utilize o Painel de Controle ou o Controle Remoto para iniciar o uso do aparelho.

A. LIGA / DESLIGA: Pressione o botão LIGA / DESLIGA para ligar o aparelho. Pressione novamente para desligar. Ao desligar, o aparelho entra em modo de espera e permanece com a luz de Ligado (G) acesa.

B. VELOCIDADE: Pressione o botão VELOCIDADE para ajustar a velocidade nas opções Baixa Velocidade (J), Média Velocidade (I) e Alta Velocidade (H).

C. MODO: Pressione o botão MODO para selecionar entre o Modo Dormir, o Modo Natural e o Modo Normal.

- **Modo Normal:** Neste modo, nenhuma luz de Modo acende e o motor funciona na velocidade selecionada pelo botão Velocidade.

- **Modo Natural:** Neste modo, a luz do Modo Natural (L) acende e o aparelho gera um nível de vento mais suave e confortável.

- **Modo Dormir:** Neste modo, a luz do Modo Dormir (K) acende e o aparelho gera um nível de vento mais fraco em relação à diminuição da temperatura corporal durante o sono, favorecendo a saúde do usuário.

D. REFRESCAR: Pressione o botão REFRESCAR para refrescar o ambiente. A luz do Modo Refrescar (M) acende. A bomba de água retira a água do tanque e despeja no filtro colmeia. O filtro colmeia de refrigeração absorve a água e o ar evaporado é expelido com a ajuda do ventilador. A brisa fresca é soprada pelo climatizador e diminui a temperatura do ambiente.



Verifique o nível de água no reservatório. Caso o aparelho opere sem água, o efeito de refrescar não será sentido e o aparelho pode ser danificado.

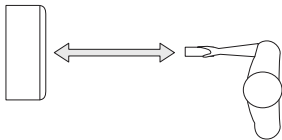
E. TIMER: Pressione o botão Timer para definir a quantidade de horas de funcionamento do aparelho entre 1 (N), 2 (O), 4 (P) e 8 horas (Q). Após encerrar o tempo definido, o aparelho desliga automaticamente e entra em modo de espera.

F. OSCILAR: Pressione o botão Oscilar para acionar a função de oscilar no sentido horário. Para alterar a direção no sentido anti-horário, pressione novamente o botão Oscilar para desligar a função, aguarde 5 segundos e pressione novamente. A grade de oscilação rotacionará no sentido anti-horário. Pressione o botão Oscilar novamente para desligar a função.

ATENÇÃO: Sempre aguarde 5 segundos entre as ativações deste botão.

Utilização correta do controle remoto

- Direcione o controle remoto para o receptor do aparelho.
- Distância máxima: aproximadamente de 8 metros (sem nenhum obstáculo entre o controle remoto e o receptor).



Caso o aparelho não esteja respondendo aos comandos do controle, verifique se o controle está corretamente direcionado para o receptor. Uma pequena variação nesse direcionamento impossibilita o controle de funcionar.

1. O controle remoto deverá ser usado a uma distância máxima de 8 metros do aparelho.
2. Se cortinas, portas ou outros obstáculos obstruírem os sinais do controle remoto, o aparelho não receberá normalmente os seus comandos.
3. Se o ambiente for equipado com lâmpadas

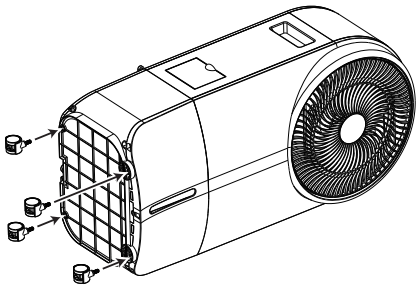
de acendimento instantâneo, o controle remoto poderá não funcionar corretamente. Mantê-lo afastado destas lâmpadas ou mudar de direção.

4. Certificar-se de que a luz direta do sol não incida sobre o aparelho. Caso contrário, os sinais do controle remoto poderão algumas vezes não ser recebidos.

MONTAGEM E UTILIZAÇÃO

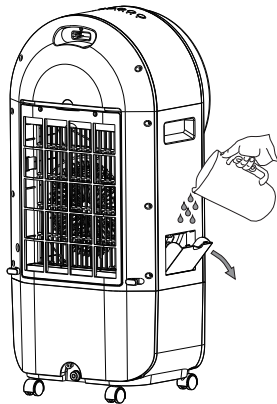
Como montar as rodas:

Deite o climatizador sobre uma superfície plana e firme. Fixe as 4 rodas nos locais indicados. Após a montagem, coloque o climatizador em sua posição de funcionamento e verifique se a montagem está correta.



Como adicionar água no reservatório:

Abra totalmente a tampa de acesso para adição de água. Despeje água limpa e em temperatura ambiente lentamente. Observe o nível de água no reservatório pelo indicador de nível de água, mantendo a quantidade de água entre as marcações MÍN E MÁX. Feche a tampa do acesso de adição de água.



Antes de encher o reservatório com água, retirar o plugue do climatizador da tomada elétrica.

LIMPEZA E MANUTENÇÃO

- Antes de qualquer limpeza ou manutenção, retirar o plugue da tomada elétrica.
- Não colocar água direto sobre o painel de controle.
- Não utilizar produtos tóxicos, como amoníaco, álcool, removedores etc.
- Usar esponjas ou panos macios umedecidos com sabão neutro. Enxaguar bem e secar com pano seco.
- Para limpar o painel de controle, usar somente um pano seco e macio. Em caso de sujeira ou remoção mais difícil, usar um pano úmido e sabão neutro.
- Para limpar a parte traseira, usar somente um aspirador de pó ou espanador.
- Não utilizar água acima de 40°C, pois esta temperatura pode danificar a superfície do produto.
- Se a função Refrescar não for utilizada durante longo período, é necessário esvaziar o reservatório de água utilizando o dreno para evitar que a água fique parada e acumule sujeira.

Limpeza do filtro

- Retire os parafusos da Proteção do filtro (1) e remova a Proteção do filtro e o Filtro colmeia (2).
- Lave a Proteção do filtro e o Filtro colmeia com água corrente e deixe secar.
- Após estarem secas, recoloque o Filtro colmeia, a Proteção do filtro e recoloque os parafusos.



Com o tempo de uso, o filtro acumula pó e sujeira, o que pode afetar o desempenho do aparelho. Faça a limpeza do filtro regularmente.

CERTIFICADO DE GARANTIA

Fabricante solicita ao consumidor a leitura prévia do Manual de Instruções para a melhor utilização do produto. A Fabricante garante seus produtos contra defeitos de fabricação durante o período estabelecido, contados a partir da data de entrega do produto expresso na nota fiscal de compra. Conforme modelo a seguir:

ELETROPORTÁTEIS	
Garantia legal*	3 Meses
Garantia adicional	9 Meses
Garantia total**	12 Meses

*A garantia legal é de 3 meses e tem seu início na data de aquisição do produto.
**A garantia total é a soma da garantia legal mais a garantia adicional.

- Os controles remotos terão garantia legal de 3 meses, mais 3 meses de garantia adicional, totalizando 6 meses.
- Os acessórios terão somente garantia legal de 3 meses.
- A Fabricante prestará serviços de Assistência Técnica, tantos os gratuitos quanto os remune-

rados, somente nas localidades onde mantiver Postos Autorizados.

Para que você exerça a garantia constante neste certificado, será necessário informar alguns de seus dados pessoais, como por exemplo: nome, CPF, endereço e telefone às nossas Assistências Técnicas, a fim de que seja aberta ordem de serviço. Em cumprimento à Lei Geral de Proteção de Dados, a Britânia informa que estes dados poderão ser compartilhados com nossos prestadores de serviço, somente quando necessário para a conclusão do atendimento em garantia.

- Em locais onde não haja Postos Autorizados, o produto deverá ser transportado, por conta e risco do consumidor. A relação de Postos Autorizados está disponível através do site www.britania.com.br ou através do SAC (47) 3431-0300. Se o consumidor vier a transferir a propriedade deste produto, a garantia ficará automaticamente transferida, respeitando o prazo de validade, contado a partir da primeira aquisição. Produtos que necessitam de serviço de instalação terão despesas e responsabilidades por conta do consumidor. O compromisso de garantia cessará caso:

- O produto seja examinado, adulterado ou con-

sertado fora de Assistência Técnica Autorizada.

- Ocorra a utilização de peça ou componente não original.
- O produto seja ligado em tensão diferente daquela para qual foi projetado.
- O defeito seja decorrente de uso inadequado ou negligência do consumidor em relação às instruções do manual.
- Danos sejam causados por ação de agentes da natureza (enchentes, maresia, raios, etc.).
- O produto seja utilizado para fins não domésticos.
- Não sejam seguidas as recomendações de conservação, conforme manual.
- Ausência ou adulteração do número de série.

BRITÂNIA ELETRODOMÉSTICOS S.A.

Rua Hans Dieter Schmidt, 3303 Bloco 3
Zona Industrial Norte - Joinville/SC- CEP 89219-504
Inscr. Est. 24.784.565-8 - CNPJ 76.492.701/0014-71
FABRICADO NA CHINA

Para ter acesso ao manual digital (em PDF),
acesse o QR Code, ou entre em contato
com o nosso SAC em horário comercial.



ATENDIMENTO AO CONSUMIDOR (47) 3431-0499

www.philco.com.br

08/25 18642-00-05 056251025 728728 Rev.0