



Philco

TEM COISAS QUE SÓ A PHILCO FAZ PRA VOCÊ.

MANUAL DE INSTRUÇÕES

Sand Grill PGR01B

INTRODUÇÃO

Parabéns pela escolha de mais um produto de nossa linha.

Para garantir o melhor desempenho de seu produto, **o usuário deve ler atentamente as instruções a seguir.** Recomenda-se não jogar fora este Manual de Instruções. Ele deve ser guardado para eventuais consultas.

NOTA: É comum que aparelhos elétricos novos liberem uma leve fumaça ou gases durante as primeiras vezes em que eles forem utilizados. Isso acontece em virtude do aquecimento dos materiais e dos componentes usados na manufatura do aparelho. É normal e não indica a existência de defeitos no aparelho.

O APARELHO DESTINA-SE SOMENTE PARA USO DOMÉSTICO

CUIDADOS

- Não utilizar aparelhos apresentando qualquer tipo de dano no cordão elétrico, no plugue ou em outros componentes. Para substituir qualquer peça danificada procurar uma Assistência Técnica Autorizada, a fim de evitar riscos.
- Manter todo aparelho elétrico fora do alcance de crianças, especialmente quando estiver em uso.
- Nunca desligar o aparelho puxando pelo cordão elétrico. Segurar firmemente o plugue e então puxar para desconectar.
- Não ligar o aparelho sobre superfícies empoçadas de líquidos.
- Não deixar o aparelho ligado sem ninguém por perto.
- Para proteção contra choques ou outros acidentes não imergir o cordão elétrico, o plugue, o próprio aparelho na água ou em outro líquido.
- Não tocar em superfícies quentes. Segurar pelas alças para abrir ou mover o aparelho.
- Este aparelho não foi projetado para ser utilizado por pessoas (incluindo crianças) com capacidades físicas, sensoriais ou mentais reduzidas, ou falta de experiência e conhecimentos, exceto se forem supervisionadas ou instruídas por uma pessoa responsável pela sua segurança.
- As crianças deverão ser supervisionadas, para assegurar de que não brinquem com o aparelho.
- Uma atenção constante será necessária durante o funcionamento do aparelho. Não deixar que este seja utilizado por crianças ou perto delas.
- Nunca deixar o cordão elétrico encostar em superfícies quentes.
- Não utilizar o aparelho próximo a produtos inflamáveis, a forno, a fogão ligados.
- Retirar o plugue da tomada elétrica antes de limpar ou mesmo quando não estiver em uso.
- O aparelho deve ser conectado a uma tomada com um contato de aterramento.
- O aparelho não deve ser operado por meio de um temporizador externo ou sistema de controle remoto separado.
- Antes de usar o aparelho, certificar-se de que a tensão da sua tomada elétrica corresponde à indicada na etiqueta do aparelho. Sempre utilizar uma tomada elétrica com a mesma tensão.
- Não utilizar adaptadores e benjamins, sempre ligar o produto direto a uma tomada com o padrão NBR5410 que esteja dimensionada para o produto em questão (circuito elétrico), instalada por um eletricitista habilitado.
- O uso de acessórios que não sejam originais do aparelho pode prejudicar o funcionamento e causar danos ao usuário e ao produto, além de provocar a perda da garantia.
- Para não perder a garantia e para evitar problemas técnicos não tentar consertar o aparelho em casa. Quando precisar, levá-lo à Assistência Técnica Autorizada.
- A Nota Fiscal e o Certificado de Garantia são documentos importantes e devem ser mantidos por causa da garantia.



“Superfície quente”.



ADVERTÊNCIA

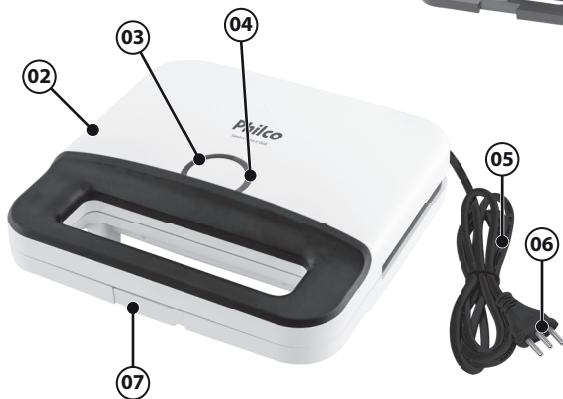


- Retirar o plugue da tomada elétrica antes de efetuar qualquer manutenção no aparelho.
- Recolocar todos os componentes antes de ligar o produto.
- Ligar o plugue em uma tomada com aterramento efetivo, conforme norma NBR5410.
- Não usar adaptadores, benjamins ou T's.

•Não seguir estas instruções pode trazer risco de morte, incêndio ou choque elétrico.

COMPONENTES

01. Placas de cozimento;
02. Corpo do aparelho;
03. Luz indicadora de funcionamento (vermelha);
04. Luz indicadora de aquecimento (verde);
05. Cordão elétrico;
06. Plugue;
07. Trava.



MODO DE UTILIZAÇÃO

- Passar um pano umedecido em água nas placas de cozimento.
 - Untar as placas de cozimento antes da utilização.
 - Conectar o plugue do cordão elétrico a uma tomada. A luz indicadora de funcionamento acenderá.
 - Fechar a tampa do aparelho e esperar até que a luz indicadora de aquecimento (verde) acenda.
 - Durante a utilização, a luz indicadora de aquecimento alternará entre ligado e desligado, indicando que a temperatura está sendo controlada adequadamente.
 - Para sanduíches dourados, recomenda-se passar manteiga no lado de fora do pão. Opcionalmente pode-se pincelar as placas com manteiga, margarina ou óleo vegetal.
 - Colocar os sanduíches no aparelho e fechar com cuidado e firmemente a tampa. **Não forçar a tampa para baixo.**
 - Deixar os sanduíches tostarem por aproximadamente 2 minutos. O tempo de preparação depende do gosto individual.
 - Embora estejam cobertas com um revestimento antiaderente, alguns tipos de recheios poderão derreter e grudar nas placas. Para retirar os alimentos, usar uma espátula de plástico.
- Nunca usar objetos cortantes, como, por exemplo, facas, pois poderão danificar o revestimento antiaderente.**
- Nota:** Durante o funcionamento, as placas ficarão muito aquecidas e deverão ser manipuladas com extremo cuidado.

DICAS PARA OBTER MELHORES RESULTADOS

- Sempre preaquecer seu aparelho.
- Passar manteiga no lado de fora do pão ou pincelar as placas com manteiga, margarina ou óleo vegetal.
- Recomendamos usar queijos do tipo “Cheddar”. Evitar usar queijos processados, pois tendem a escorrer em altas temperaturas.
- Uma colher (chá) de açúcar polvilhado sobre os lados por onde se passou manteiga torna os sanduíches mais crocantes.

MANUTENÇÃO E LIMPEZA

Antes de limpar o aparelho:

Retirar o plugue da tomada e deixar o produto esfriar.

Parte interna: Limpar as placas e suas bordas com um papel absorvente, pano ou esponja macia.

Parte externa: Esfregar com um pano macio embebido numa solução de água quente e sabão e torcido até ficar levemente úmido. Enxugar com um tecido seco e macio.

Não utilizar lâ de aço, objetos abrasivos ou metálicos na limpeza das superfícies internas ou externas.

PROBLEMA x CAUSA x SOLUÇÃO

PROBLEMA	CAUSA	SOLUÇÃO
Não aquece	O produto não está ligado na tomada elétrica.	Inserir o plugue na tomada elétrica.
	A tomada está sem energia.	Verificar se há energia, testando com outro produto.
Produto está apresentando cheiro de queimado e/ou fumaça	Produto novo. Primeira utilização.	Característica do produto. É normal aparelhos novos apresentarem certa quantidade de fumaça e cheiro durante as primeiras utilizações.
O aparelho está emitindo alguns estalos/ruídos durante o funcionamento.	Produto em aquecimento, gerando aumento rápido de temperatura e esta variação brusca pode resultar em estalos.	Esta é uma característica funcional do produto. Ocorre devido ao fato da temperatura aumentar rapidamente, causando dilatação de componentes internos e como consequência estalos/ruídos.
	Termostato atuando.	Esta é uma característica funcional do produto. Ocorre devido ao acionamento do componente.
Antiaderente descascando e/ou soltando.	Utilização de materiais abrasivos para efetuar a limpeza.	Não usar utensílios metálicos ou materiais abrasivos na limpeza das chapas antiaderentes, pois danificam a superfície antiaderente. Utilizar esponja macia ou pano úmido com água e detergente neutro. Tomar cuidado para não entrar água nas partes elétricas.

CERTIFICADO DE GARANTIA ELETROPORTÁTEIS

A Fabricante solicita ao consumidor a leitura prévia do Manual de Instruções para a melhor utilização do produto. A Fabricante garante seus produtos contra defeitos de fabricação durante o período estabelecido, contados a partir da data de entrega do produto expresso na nota fiscal de compra. Conforme modelo a seguir:

ELETROPORTÁTEIS	
GARANTIA LEGAL*	90 Dias
GARANTIA ADICIONAL	270 Dias
GARANTIA TOTAL**	360 Dias

*A GARANTIA LEGAL É DE 90 DIAS E TEM SEU INÍCIO NA DATA DE AQUISIÇÃO DO PRODUTO.

**A GARANTIA TOTAL É A SOMA DA GARANTIA LEGAL MAIS A GARANTIA ADICIONAL.

- Os controles remotos terão garantia legal de 90 dias, mais 90 dias de garantia adicional, totalizando 180 dias.
- Os acessórios terão somente garantia legal de 90 dias.

A Fabricante prestará serviços de Assistência Técnica, tanto os gratuitos quanto os remunerados, somente nas localidades onde mantiver Postos Autorizados.

Em locais onde não haja Postos Autorizados, o produto deverá ser transportado, por conta e risco do

consumidor. A relação de Postos Autorizados está disponível através do site ***www.britania.com.br*** ou através do **SAC (47) 3431-0300**. Se o consumidor vier a transferir a propriedade deste produto, a garantia ficará automaticamente transferida, respeitando o prazo de validade, contado a partir da primeira aquisição. Produtos que necessitam de serviço de instalação terão despesas e responsabilidades por conta do consumidor. O compromisso de garantia cessará caso:

- O produto seja examinado, adulterado ou consertado fora de Assistência Técnica Autorizada.
- Ocorra a utilização de peça ou componente não original.
- O produto seja ligado em tensão diferente daquela para qual foi projetado.
- O defeito seja decorrente de uso inadequado ou negligência do consumidor em relação às instruções do manual.
- Danos sejam causados por ação de agentes da natureza (enchentes, maresia, raios, etc.).
- O produto seja utilizado para fins não domésticos.
- Não sejam seguidas as recomendações de conservação, conforme manual.
- Ausência ou adulteração do número de série.

BRITÂNIA ELETRÔNICOS S.A
Rua Dona Francisca, 12.340
Bairro Pirabeiraba - Joinville - SC
CEP 89.239-270
Insc. Est. 254.861.660
CNPJ 07.019.308/0001-28
FABRICADO NA CHINA

