

# MANUAL DE INSTRUÇÕES



**BRITANIA**  
Para Britanar sua vida

SANDUICHEIRA E  
GRILL BGRE01

# BRITÂNIA

Para Britaniar sua vida

## PARABÉNS PELA ESCOLHA DE MAIS UM PRODUTO DE NOSSA LINHA!

Para garantir o melhor desempenho de seu produto, **o usuário deve ler atentamente as instruções a seguir.** Recomenda-se não jogar fora este Manual de Instruções. Ele deve ser guardado para eventuais consultas.

O APARELHO DESTINA-SE SOMENTE PARA USO DOMÉSTICO



LEIA O MANUAL

### ATENÇÃO

É comum que aparelhos elétricos novos liberem uma leve fumaça ou gases durante as primeiras vezes em que eles forem utilizados. Isso acontece em virtude do aquecimento dos materiais e dos componentes usados na manufatura do aparelho. É normal e não indica a existência de defeitos no aparelho.



Para ter acesso ao manual digital (em PDF) acesse o QR Code ou entre em contato com o SAC em horário comercial  
**SAC BRITÂNIA: (47) 3431-0300**



## RECOMENDAÇÕES

Os símbolos no Manual de Instruções, estão interpretados como descritos à seguir:



**Nota:** Recomendações sobre o funcionamento, para melhor utilização.



**Importante / Aviso:** Recomendações que garantem a segurança do usuário



**Dica:** Conselhos para utilização e melhor funcionamento.



**Atenção / Cuidado :** Práticas que podem resultar em acidentes ou riscos.

## CUIDADOS COM O PRODUTO DIARIAMENTE

- Não utilizar aparelhos apresentando qualquer tipo de dano no cordão elétrico, no plugue ou em outros componentes. Para substituir qualquer peça danificada procurar uma Assistência Técnica Autorizada, a fim de evitar riscos.
  - Manter todo aparelho elétrico fora do alcance de crianças, especialmente quando estiver em uso.
  - Nunca desligar o aparelho puxando pelo cordão elétrico. Segurar firmemente o plugue e então puxar para desconectar.
  - Não ligar o aparelho sobre superfícies empoçadas de líquidos.
  - Não deixar o aparelho ligado sem ninguém por perto.
  - Para proteção contra choques ou outros acidentes não imergir o cordão elétrico, o plugue, o próprio aparelho na água ou em outro líquido.
  - Não tocar em superfícies quentes. Segurar pelas alças para abrir ou mover o aparelho.
  - Este aparelho não foi projetado para ser utilizado por pessoas (incluindo crianças) com capacidades físicas, sensoriais ou mentais reduzidas, ou falta de experiência e conhecimentos, exceto se forem supervisio-
- nadas ou instruídas por uma pessoa responsável pela sua segurança.
- As crianças deverão ser supervisionadas, para assegurar de que não brinquem com o aparelho.
  - Uma atenção constante será necessária durante o funcionamento do aparelho. Não deixar que este seja utilizado por crianças ou perto delas.
  - Nunca deixar o cordão elétrico encostar em superfícies quentes.
  - Não utilizar o aparelho próximo a produtos inflamáveis, a forno, a fogão ligados.
  - Retirar o plugue da tomada elétrica antes de limpar ou mesmo quando não estiver em uso.
  - O aparelho deve ser conectado a uma tomada com um contato de aterramento.
  - O aparelho não deve ser operado por meio de um temporizador externo ou sistema de controle remoto separado.
  - Antes de usar o aparelho, certificar-se de que a tensão da sua tomada elétrica corresponde à indicada na etiqueta do aparelho. Sempre utilizar uma tomada elétrica com a mesma tensão.
  - Não utilizar adaptadores e benjamins,

## RECOMENDAÇÕES

---

sempre ligar o produto direto a uma tomada com o padrão NBR5410 que esteja dimensionada para o produto em questão (circuito elétrico), instalada por um electricista habilitado.

- O uso de acessórios que não sejam originais do aparelho pode prejudicar o funcionamento e causar danos ao usuário e ao produto, além de provocar a perda da

garantia.

- Para não perder a garantia e para evitar problemas técnicos não tentar consertar o aparelho em casa. Quando precisar, levá-lo à Assistência Técnica Autorizada.
- A Nota Fiscal e o Certificado de Garantia são documentos importantes e devem ser mantidos por causa da garantia.

## SÍMBOLOS

---



Superfície quente

## ATERRAMENTO

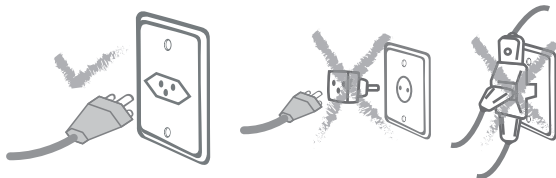
Este aparelho deverá ser conectado a uma tomada aterrada; o aterramento diminuirá o risco de choque elétrico. O plugue deverá ser inserido em uma tomada elétrica que tenha sido aterrada conforme as normas e padrões vigentes. Verificar com um eletricista qualificado ou com o serviço de Assistência Técnica Autorizada se houver dúvidas quanto ao aterramento do aparelho. Não modificar o plugue fornecido com o aparelho se não conseguir encaixá-lo na tomada elétrica. Mandar instalar uma tomada elétrica apropriada por um eletricista qualificado.

### ⚠ ADVERTÊNCIA



- Retirar o plugue da tomada elétrica antes de efetuar qualquer manutenção no aparelho.
- Recolocar todos os componentes antes de ligar o produto.
- Ligar o plugue em uma tomada com aterramento efetivo, conforme norma NBR5410.
- Não usar adaptadores, benjamins ou T's.

**•Não seguir estas instruções pode trazer risco de morte, incêndio ou choque elétrico.**



### ⚠ AVISO

Qualquer serviço de manutenção ou de reparos só deverá ser efetuado por um técnico credenciado. Não tentar consertar o produto por conta própria.

## COMPONENTES

**01.** Corpo do aparelho

**02.** Trava

**03.** Luz de funcionamento

**04.** Cordão elétrico

**05.** Plugue

**06.** Placas de aquecimento



## FUNCIONAMENTO

- Antes de usar o aparelho pela primeira vez, limpar a superfície das placas antiaderentes com pano úmido e untar com manteiga, margarina ou gordura.
- Inserir o plugue na tomada elétrica. A luz indicadora de aquecimento acenderá.
- Fechar o aparelho e aguardar por 3 minutos ou até o aquecimento das placas antiaderentes.
- Abrir totalmente o aparelho e colocar o alimento sobre a placa antiaderente inferior.
- Fechar o aparelho cuidadosamente. Não forçar o fechamento. Caso o alimento seja muito espesso, não forçar o fechamento afim de evitar danos no aparelho.



Imagens meramente ilustrativas.

### ⚠ AVISO

- Não utilizar a Trava para Armazenamento para fechar o aparelho durante sua utilização. O seu travamento durante o preparo de alimentos poderá causar danos ao aparelho.
- Enquanto o aparelho estiver em uso, a luz indicadora de aquecimento irá acender e apagar em ciclos, indicando que o termostato está mantendo a temperatura correta.
- O alimento estará pronto em alguns minutos dependendo do tipo do alimento e gosto do usuário. Abrir o aparelho e retirar o alimento da placa antiaderente utilizando uma espátula plástica própria para antiaderente.
- Depois de usar, desconectar o plugue da tomada elétrica.
- O aparelho pode grelhar carnes, aves, frutos do mar e vegetais, além de preparar com rapidez sanduíches, panquecas, ovos fritos, pizzas pequenas, omeletes e muito mais.

### ⚠ IMPORTANTE

As chapas quando aquecidas podem provocar queimaduras. Jamais tocar nas chapas diretamente durante ou logo após o término do funcionamento.

## LIMPEZA E MANUTEÇÃO

- Após o uso, remover o plugue da tomada elétrica. Esperar esfriar para limpar.
- Secar o interior e as bordas das placas antiaderentes com papel, pano limpo seco ou levemente umedecido com água.
- Se for difícil remover qualquer sujeira, colocar um pouco de óleo vegetal morno sobre as placas antiaderentes e remover após 5 minutos, quando estiver mais fácil de ser retirado.
- Cuidado para que a umidade ou óleo não penetre na parte interna do aparelho.
- Não usar solventes, esponjas (lado verde), sabonões ou qualquer outra substância química.
- Não remover nenhuma sujeira remanescente com objetos duros (metal) pois eles podem danificar o material das placas antiaderentes.
- Para limpar a parte externa do aparelho, utilizar apenas pano seco ou levemente umedecido com água.



**ABRASIVOS**



## PROBLEMA E SOLUÇÕES

<b>PROBLEMA</b>	<b>CAUSAS</b>	<b>PROCEDIMENTO</b>
Não Aquece.	Produto não está ligado na tomada elétrica. A tomada está sem energia.	Inserir o plugue na tomada elétrica. Verificar se há energia, testando outro produto.
O aparelho está emitindo alguns estalos/ruidos durante o funcionamento.	Termostato acionando, gerando aumento rápido de temperatura e esta variação brusca pode resultar em estalos.	Esta é uma característica funcional do produto. Ocorre devido ao fato da temperatura aumentar rapidamente, causando dilatação de componentes internos e como consequência estalos/ruídos.
Produto está apresentando cheiro de queimado e/ou fumaça.	Produto Novo. Primeira utilização.	Característica do produto. É normal aparelhos novos apresentarem certa quantidade de fumaça e cheiro durante as primeiras utilizações. Isso acontece devido ao aquecimento dos materiais e componentes na manufatura do produto.
Antiaderente descascando e/ou soltando.	Utilização de materiais abrasivos para efetuar a limpeza.	Não usar utensílios metálicos ou materiais abrasivos na limpeza das chapas pois danificam a superfície antiaderente. Utilizar esponja macia ou pano úmido com água e detergente neutro. Tomar cuidado para não entrar água nas partes elétricas.

# CERTIFICADO DE GARANTIA ELETROPORTÁTEIS BRITÂNIA

A Fabricante solicita ao consumidor a leitura prévia do Manual de Instruções para a melhor utilização do produto. A Fabricante garante seus produtos contra defeitos de fabricação durante o período estabelecido, contados a partir da data de entrega do produto expresso na nota fiscal de compra. Conforme modelo a seguir:

## ELETROPORTÁTEIS

**Garantia legal\*** 3 Meses

**Garantia adicional** 9 Meses

**Garantia total\*\*** 12 Meses

\*A garantia legal é de 3 meses e tem seu início na data de aquisição do produto.

\*\*A garantia total é a soma da garantia legal mais a garantia adicional.

- Os controles remotos terão garantia legal de 3 meses, mais 3 meses de garantia adicional, totalizando 6 meses.
- Os acessórios terão somente garantia legal de 3 meses.
- A Fabricante prestará serviços de Assistência Técnica, tantos os gratuitos quanto os remunerados, somente nas localidades onde mantiver Postos Autorizados. Para que você exerça a garantia constante neste certificado, será necessário informar alguns de seus dados pessoais, como por exemplo: nome, CPF, endereço e telefone às nossas Assistências Técnicas, a fim de que seja aberta ordem de serviço. Em cumprimento à Lei Geral de Proteção de Dados, a Britânia informa que estes dados poderão ser compartilhados com nossos prestadores de serviço, somente quando necessário para a conclusão do atendimento em garantia.
- Em locais onde não haja Postos Autorizados, o produto deverá ser transportado, por conta e risco do consumidor. A relação de Postos Autorizados está disponível através do site **www.britania.com.br** ou através do SAC **(47) 3431-0300**. Se o consumidor vier a transferir a propriedade deste produto, a garantia ficará automaticamente transferida, respeitando o prazo de validade, contado a partir da primeira aquisição. Produtos que necessitam de serviço de instalação terão despesas e responsabilidades por conta do consumidor. O compromisso de garantia cessará caso:
  - O produto seja examinado, adulterado ou consertado fora de Assistência Técnica Autorizada.
  - Ocorra a utilização de peça ou componente não original.
  - O produto seja ligado em tensão diferente daquela para qual foi projetado.
  - O defeito seja decorrente de uso inadequado ou negligência do consumidor em relação às instruções do manual.
  - Danos sejam causados por ação de agentes da natureza (enchentes, maresia, raios, etc.).
  - O produto seja utilizado para fins não domésticos.
  - Não sejam seguidas as recomendações de conservação, conforme manual.
  - Ausência ou adulteração do número de série.

BRITÂNIA ELETRÔNICOS S.A

Rua Dona Francisca, 12.340 - Bairro Pirabeiraba - Joinville/SC  
CEP 89.239-270 - Insc. Est. 254.861.660 - CNPJ 07.019.308/0001-28  
FABRICADO NA CHINA





(47) 3431-0300  
[www.britania.com.br](http://www.britania.com.br)

ATENDIMENTO AO CONSUMIDOR

**BRITANIA**

03/26 11038-00-05 066701199 744693 Rev.2