

# Philco



MANUAL DE INSTRUÇÕES

REMOVEDOR DE PELOS FACIAIS  
SENSE DEPIL PAP07

## INTRODUÇÃO

Parabéns pela escolha de mais um produto de nossa linha.

Para garantir o melhor desempenho de seu produto, **o usuário deve ler atentamente as instruções a seguir.** Recomenda-se não jogar fora este Manual de Instruções. Ele deve ser guardado para eventuais consultas.

NOTA: É comum que aparelhos elétricos novos liberem uma leve fumaça ou gases durante as primeiras vezes em que eles forem utilizados. Isso acontece em virtude do aquecimento dos materiais e dos componentes usados na manufatura do aparelho. É normal e não indica a existência de defeitos no aparelho.

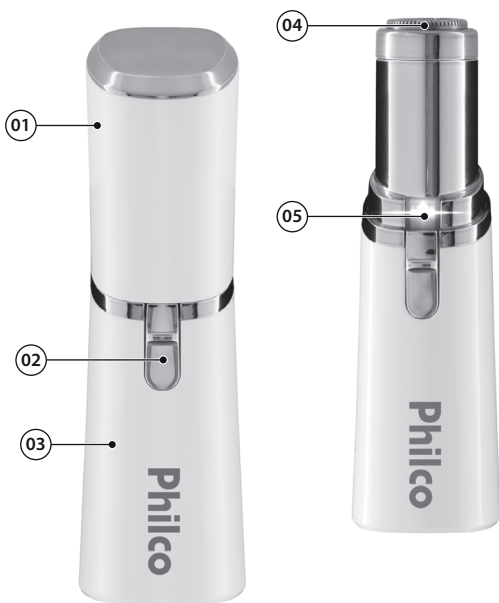
## INSTRUÇÕES DE SEGURANÇA

- Não utilizar o aparelho se o mesmo apresentar algum dano.
- Não colocar o aparelho sobre superfícies quentes ou ao lado do fogo para evitar danos.
- Usar o aparelho exclusivamente para os fins descritos neste manual.
- Este aparelho não foi projetado para ser utilizada por pessoas (incluindo crianças) com capacidades físicas, sensoriais ou mentais reduzidas, ou falta de experiência e conhecimentos, exceto se forem supervisionadas ou instruídas por uma pessoa responsável pela sua segurança.
- As crianças deverão ser supervisionadas, para assegurar de que não brinquem com o aparelho.
- Nunca usar o aparelho na banheira nem debaixo do chuveiro.
- Não usar o produto se o usuário tiver manchas ou se a pele estiver irritada, consultar o médico antes de usar o aparelho nesses casos.
- O uso do aparelho poderá causar vermelhidão ou irritação na pele. Esta é uma reação normal que desaparecerá com o tempo. Se esses sinais persistirem por mais de 3 dias, o usuário deverá consultar um dermatologista.
- As massagens regulares da pele com luvas ou buchas evitarão a formação de pelos encravados.
- Para não perder a garantia e para evitar problemas técnicos, não consertar o aparelho em casa. Quando precisar, o usuário deverá levá-lo à Assistência Técnica Autorizada.
- A nota fiscal e o certificado de garantia são documentos importantes e devem ser mantidos para efeito de garantia.
- O aparelho não deve ser operado por meio de um temporizador externo ou sistema de controle remoto separado.
- Sempre use pilhas alcalinas pequenas AA no aparelho. Certifique-se de que a tampa do compartimento das pilhas esteja travada em seu lugar antes de usar o aparelho. Quando for deixar o aparelho guardado por muito tempo retire as pilhas antes de guardar. Descarte as pilhas nos locais apropriados para descarte de pilhas e baterias na sua cidade, nunca jogue pilhas e baterias no lixo doméstico.
- Esse aparelho funcionará melhor na velocidade adequada, evite forçar ou tentar aumentar a velocidade.

**ATENÇÃO: mantenha o aparelho seco.**

## COMPONENTES

- 01. Tampa;
- 02. Botão Lig/Desl.;
- 03. Base/Compartimento da pilha;
- 04. Cabeça de corte;
- 05. Luz de funcionamento.



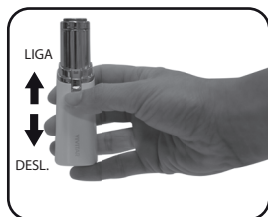
## UTILIZAÇÃO

1. Ligue o aparelho deslizando o botão liga/desliga para cima (**Figura 01**).

2. A luz de funcionamento irá acender.

3. Esticar suavemente a pele do rosto com uma das mãos e posicionar suavemente o aparelho de modo que a cabeça de corte fique em um ângulo de 90° com a região do rosto efetuando movimentos retos e circulares.

4. Ao final do processo desligue o aparelho deslizando o botão liga/desliga para baixo (**Figura 01**) a luz indicadora de funcionamento irá apagar.



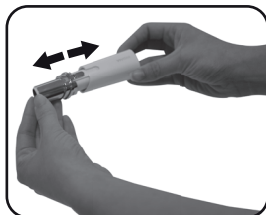
**Figura 01**

## TROCANDO A PILHA

1. Abra o compartimento de pilha apenas puxando a base do produto. (**Figura 02**)

2. Encaixe primeiro o polo negativo depois empurre a pilha até encaixar o polo positivo. (**Figura 3**)

3. Após finalizar a troca, encaixe a base novamente no aparelho empurrando até ouvir um clique. (**Figura 02**)



**Figura 02**



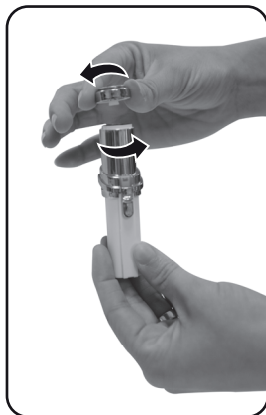
**Figura 03**

## LIMPEZA

1. Remova a cabeça de corte girando sentido anti-horário e puxando. **(Figura 04)**

2. Utilize uma escovinha para limpar a parte interna e externa da cabeça e também o local onde a cabeça fica encaixada. **(Figura 05) e (Figura 06)**

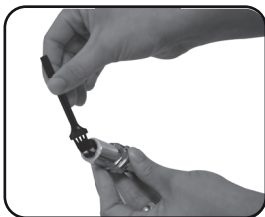
3. Após terminar a limpeza emcaixe a cabeça novamente girando sentido horário. **(Figura 04)**



**Figura 04**



**Figura 05**



**Figura 06**

## RESOLVENDO PROBLEMAS

PROBLEMA	POSSÍVEL CAUSA	SOLUÇÃO
Baixa eficiência de corte	Excesso de sujeira no compartimento das cabeças de corte.	Executar o procedimento de limpeza contido neste manual.
	Pelos longos.	A utilização do aparelho é recomendada apenas para pelos curtos.
	Lâminas de corte gastas.	Procure uma Assistência Técnica Autorizada para adquirir novas lâminas.
Irritação na pele.	Pele não acostumada com o sistema de corte.	É normal que a pele apresente irritações durante as primeiras utilizações. Caso a irritação continue, suspenda o uso do aparelho e procure um dermatologista.
Aparelho não funciona.	Pilha fraca ou descarregada.	Trocar a pilha
Ruído em excesso.	Lâminas mal encaixadas.	Encaixar as lâminas de corte corretamente no aparelho.

## CERTIFICADO DE GARANTIA ELETROPORTÁTEIS

A Fabricante solicita ao consumidor a leitura prévia do Manual de Instruções para a melhor utilização do produto. A Fabricante garante seus produtos contra defeitos de fabricação durante o período estabelecido, contados a partir da data de entrega do produto expresso na nota fiscal de compra. Conforme modelo a seguir:

<b>ELETROPORTÁTEIS</b>	
GARANTIA LEGAL*	90 Dias
GARANTIA ADICIONAL	270 Dias
GARANTIA TOTAL**	360 Dias

\*A GARANTIA LEGAL É DE 90 DIAS E TEM SEU INÍCIO NA DATA DE AQUISIÇÃO DO PRODUTO.

\*\*A GARANTIA TOTAL É A SOMA DA GARANTIA LEGAL MAIS A GARANTIA ADICIONAL.

- Os controles remotos terão garantia legal de 90 dias, mais 90 dias de garantia adicional, totalizando 180 dias.
- Os acessórios terão somente garantia legal de 90 dias.

A Fabricante prestará serviços de Assistência Técnica, tanto os gratuitos quanto os remunerados, somente nas localidades onde mantiver Postos Autorizados.

Em locais onde não haja Postos Autorizados, o produto deverá ser transportado, por conta e risco do

consumidor. A relação de Postos Autorizados está disponível através do site [www.philco.com.br](http://www.philco.com.br) ou através do **SAC (47) 3431-0499**. Se o consumidor vier a transferir a propriedade deste produto, a garantia ficará automaticamente transferida, respeitando o prazo de validade, contado a partir da primeira aquisição. Produtos que necessitam de serviço de instalação terão despesas e responsabilidades por conta do consumidor. O compromisso de garantia cessará caso:

- O produto seja examinado, adulterado ou consertado fora de Assistência Técnica Autorizada.
- Ocorra a utilização de peça ou componente não original.
- O produto seja ligado em tensão diferente daquela para qual foi projetado.
- O defeito seja decorrente de uso inadequado ou negligência do consumidor em relação às instruções do manual.
- Danos sejam causados por ação de agentes da natureza (enchentes, maresia, raios, etc.).
- O produto seja utilizado para fins não domésticos.
- Não sejam seguidas as recomendações de conservação, conforme manual.
- Ausência ou adulteração do número de série.

**BRITÂNIA ELETRÔNICOS S.A**  
Rua Dona Francisca, 12.340  
Bairro Pirabeiraba - Joinville - SC  
CEP 89.239-270  
Insc. Est. 254.861.660  
CNPJ 07.019.308/0001-28  
FABRICADO NA CHINA





