

# Philco



MANUAL DE INSTRUÇÕES  
PURIFICADOR DE ÁGUA PPU11 - PPU11C

# Sumário

INTRODUÇÃO	4
CUIDADOS	4
INSTRUÇÕES AO USUÁRIO	4
COMPONENTES	8
CARACTERÍSTICAS	9
LIMPEZA	10
TROCA DO FILTRO	10
INSTRUÇÕES DE USO	12
CERTIFICADO DE GARANTIA	16





## **INTRODUÇÃO**

Parabéns pela escolha de mais um produto de nossa linha.

Para garantir o melhor desempenho de seu produto e não invalidar a garantia, o usuário deve ler atentamente as instruções a seguir. Recomenda-se não jogar fora este Manual de Instruções. Ele deve ser guardado para eventuais consultas.

Devido aos avanços tecnológicos e ao sistema de produção por lotes, poderão existir pequenas divergências entre o aparelho e alguma ilustração ou descrição de funcionamento de algum recurso deste Manual. Tal fato, porém, não prejudica o entendimento por parte do usuário.

## **CUIDADOS**

A Fabricante garante o bom funcionamento deste aparelho. Porém, é necessário que sua utilização seja adequada para que o usuário desfrute do máximo que o aparelho pode proporcionar sem prejudicar a saúde do usuário.

Em casos de manutenção este produto é fabricado de forma que suas extremidades e faces não apresentam partes pontiagudas, cortantes ou irregularidades que possam vir a causar danos ao consumidor.

Os cuidados descritos a seguir e devem ser obedecidos.

## **INSTRUÇÕES AO USUÁRIO**

Muitos dos “problemas” que acometem os produtos eletrônicos têm como causa, não somente a desinformação em relação ao aparelho, mas uma conexão equivocada por parte do usuário. Existe uma grande probabilidade de o usuário resolver eventuais contratemplos de operação ou funcionamento insatisfatório do aparelho apenas consultando o Manual de Instruções. Antes de submeter o aparelho a um posto de Assistência Técnica Autorizada Philco, o usuário deve ler atentamente o Manual de Instrução.



O sinal em forma de raio é destinado a alertar o usuário para a presença de tensões perigosas no interior do aparelho. Tocar componentes internos poderá resultar em choque elétrico.



O ponto de exclamação é destinado a alertar o usuário para a existência de instruções importantes de uso. Para reduzir o risco de choque elétrico ou incêndio, não abrir o gabinete do aparelho.



Aviso: situações que podem prejudicar você ou terceiros.



Atenção: situações que podem danificar seu aparelho ou outro equipamento.



Nota: notas, dicas de uso ou informações adicionais.

## CUIDADOS COM O PRODUTO DIARIAMENTE

- Não utilizar o aparelho quando apresentar algum dano no cordão elétrico, no plugue ou em outros componentes. Para substituir qualquer peça danificada, procurar a Assistência Técnica Autorizada, a fim de evitar riscos.
- Para evitar o perigo de choque elétrico, não colocar o aparelho ou seu cordão elétrico em contato com água ou outros líquidos.
- Não tocar qualquer superfície quente. Usar luvas especiais, que protegem contra o calor, para remover ou tocar em qualquer parte quente. Sempre colocar o aparelho sobre superfície resistente ao calor.
- Sempre supervisionar a operação do aparelho e prestar atenção especial quando crianças estiverem por perto.
- Deixar um espaço livre de, aproximadamente, 10 cm, ao redor do

produto. Colocar o aparelho sobre superfície seca e horizontal.

- Desconectar o plugue da tomada elétrica quando não estiver em uso e antes de sua limpeza. Deixar sempre o aparelho esfriar antes de colocar ou retirar qualquer peça removível.
- Este aparelho não deve ser utilizado por pessoas (incluindo crianças) com capacidades físicas, sensoriais ou mentais reduzidas, ou sem experiência e conhecimento, a não ser que sejam supervisionadas ou instruídas com relação ao uso do aparelho por uma pessoa responsável por sua segurança.
- Crianças devem ser supervisionadas para garantir que elas não brinquem com o aparelho.
- O uso de acessórios não recomendados pelo fabricante pode causar ferimentos.
- Não usar qualquer acessório além dos que são fornecidos com o produto.
- Retirar sempre o plugue da tomada elétrica. Nunca puxar o cordão elétrico.
- Não deixar o cordão elétrico pendurado sobre a beirada de uma mesa ou balcão e nunca tocar nas superfícies ainda quentes.
- Não colocar o aparelho perto de uma chama ou queimador elétrico.
- Não usar em locais descobertos.
- Se o circuito elétrico estiver sobrecarregado com outros aparelhos, o aparelho pode não funcionar apropriadamente. O aparelho deve ser conectado a um circuito elétrico separado, longe de outros aparelhos.
- A temperatura das superfícies acessíveis pode ser alta enquanto o aparelho estiver ligado.
- Pode ocorrer um incêndio se o aparelho for coberto ou estiver em contato com material inflamável, incluindo cortinas, tapeçarias, paredes e materiais semelhantes, durante sua operação. Não colocar nada sobre o aparelho durante sua operação.
- Não cobrir o aparelho. Isso pode causar o superaquecimento.
- Para não perder a garantia e para evitar problemas técnicos, não

consertar o aparelho em casa. Quando precisar o usuário deverá levá-lo à Assistência Técnica Autorizada.

- A nota fiscal e o certificado de garantia são documentos importantes e devem ser mantidos para efeito de garantia.
- Este produto não deve ser operado por meio de um temporizador externo ou sistema de controle remoto separado.
- Não utilizar adaptadores ou benjamins, ligar sempre o produto direto a uma tomada com o padrão NBR5410 que esteja dimensionada para o produto em questão (circuito elétrico), instalada por um eletricista habilitado.

## ATERRAMENTO

Este aparelho deverá ser conectado a uma tomada aterrada; o aterramento diminuirá o risco de choque elétrico. O plugue deverá ser inserido em uma tomada elétrica que tenha sido aterrada conforme as normas e padrões vigentes. Verificar com um eletricista qualificado ou com o serviço de Assistência Técnica Autorizada se houver dúvidas quanto ao aterramento do aparelho. Não modificar o plugue fornecido com o aparelho se não conseguir encaixá-lo na tomada elétrica. Mandar instalar uma tomada elétrica apropriada por um eletricista qualificado.

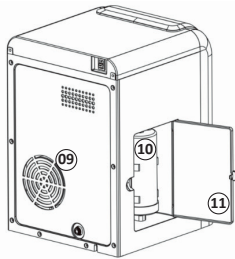
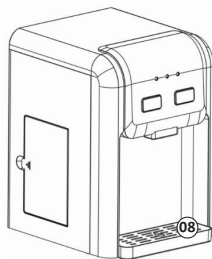
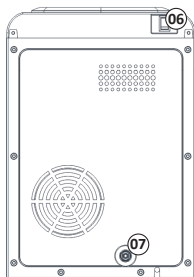
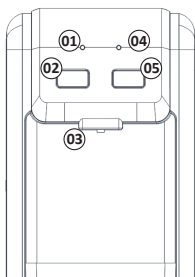


- Retirar o plugue da tomada elétrica antes de efetuar qualquer manutenção no aparelho.
- Recolocar todos os componentes antes de ligar o produto.
- Ligar o plugue em uma tomada com aterramento efetivo, conforme norma NBR5410.
- Não usar adaptadores, benjamins ou T's.
- **Não seguir estas instruções pode trazer risco de morte, incêndio ou choque elétrico.**



- Qualquer serviço de manutenção ou de reparos só deverá ser efetuado por um técnico credenciado.
- Não tentar consertar o produto por conta própria.

## COMPONENTES



- 01.** Luz indicadora de energia
- 02.** Botão de água natural
- 03.** Saída de água
- 04.** Luz indicadora de resfriamento
- 05.** Botão de água gelada
- 06.** Interruptor de resfriamento

- 07.** Entrada de água
- 08.** Receptor de água
- 09.** Saída de exaustão
- 10.** Filtro
- 11.** Porta filtro

# CARACTERÍSTICAS

Dados de operação	
Vazão nominal	60- 120 litros por hora
Vida útil nominal do refil	2.000 litros
Vasão Máxima	60L/h
Condições de uso	Uso interno
Grau de proteção à prova de choque elétrico	IPX0 (ambiente interno)

- **O Aparelho é destinado ao uso da tensão bivolt 127V~220V com variação mínima de 117V e máxima 231V.**

- Esse produto foi desenvolvido para PONTO DE USO, com fornecimento de água potável que atende aos requisitos da Legislação Vigente.

- Para que o sistema de purificação funcione adequadamente o fornecimento de água deve ter uma pressão de 40kPa a 400kPa (4 a 40 metros de colunas de água).

Caso o sistema seja instalado em uma pressão abaixo do limite mínimo, você perceberá pouca vazão de água e poderá ocorrer vazamentos. Caso o sistema de purificação seja instalado em uma pressão acima do limite máximo, poderá ocorrer rompimento do sistema e falha na filtragem.

- A vazão da água disponibilizada no purificador pode variar conforme a pressão da rede de abastecimento.

- Este aparelho deverá funcionar em um ambiente com temperatura entre 10°C e 32°C, e a umidade relativa do ar não deverá ser superior a 90%.

- O filtro utilizado no sistema do seu purificador possui redução de cloro livre, ou seja, elimina uma quantidade maior ou igual a 75 % de cloro da água. O filtro também possui eficiência bacteriológica. Não apresenta eficiência na redução de partículas conforme classificação Inmetro. Aprovado conforme NBR 16098.

- Todos os materiais utilizados na fabricação do purificador, que entram em contato com a água, são atóxicos.

- A troca do filtro deverá ser feita no máximo de 6 em 6 meses ou após o consumo de 2.000 litros de água. Esta troca evita a formação de uma pequena película (biofilme) que pode ser formada na parede do filtro e que pode contaminar a água em períodos mais longos.
- A vazão na saída do produto poderá ser reduzida em função da retenção de partículas nos elementos filtrantes, este fato ocorre dependendo da qualidade da água de entrada e do uso. Caso isto aconteça, é necessária a substituição do filtro em períodos menores que 6 meses.



- Este produto foi desenvolvido para purificar água. Não utilize com nenhum outro líquido, pois poderá ocasionar danos ao aparelho e perda da garantia. O purificador foi desenvolvido para o uso doméstico e projetado para ser instalado em um ponto de água tratada, conforme a portaria 518 do Ministério da Saúde, de março de 2004.



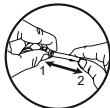
- Estes Purificadores utilizam um sistema de refrigeração com tecnologia termoelétrica em conjunto com um moto ventilador. A temperatura da água gelada pode variar entre 5°C e 10°C, dependendo da temperatura ambiente. O tempo necessário para atingir a temperatura mínima pode ser de até 2h30min, dependendo da temperatura externa e do consumo de água. O volume do reservatório de água gelada é de aproximadamente 800 ml. Caso este volume seja esgotado, será necessário aguardar o reservatório encher novamente e o sistema de refrigeração atuar, para se obter água gelada novamente.

# INSTALAÇÃO

- Você pode instalar o seu produto em um ponto de água exclusivo ou com adaptador para torneira.
- Verifique o tipo de instalação, de acordo com a sua necessidade e escolha o local em que o produto será instalado.

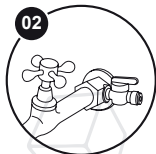


- Caso seja necessário diminuir o tamanho da mangueira, corte-a perpendicularmente.
- Este produto possui conexões de engate rápido que pressionam as mangueiras e evitam vazamentos. Se precisar desconectar a mangueira, feche o registro e retire toda a água do produto para aliviar a pressão interna. Empurre a mangueira para dentro (1), pressione o engate rápido e puxe (2) conforme indicado na figura.



## Instalação na Torneira

- 01.** Feche o registro de água do local de instalação.
- 02.** Retire a torneira.
- 03.** Rosqueie o conjunto adaptador ao ponto de água. Use fita veda rosca para evitar vazamentos (Figura 1).
- 04.** Rosqueie a torneira novamente ao adaptador já conectado ao ponto de água. Use fita veda rosca para evitar vazamentos (Figura 2).
- 05.** Encaixe a mangueira na saída de água do adaptador. Certifique-se de que a mangueira esteja completamente encaixada (Figura 3). Verifique a marca indicativa na ponta da mangueira. Caso a mangueira tenha sido



cortada, certifique-se do encaixe até 16 mm.

**06.** Encaixe a outra ponta da mangueira na entrada de água atrás do produto, (Figura 4). Certifique-se de que a mangueira esteja completamente encaixada. Verifique a marca indicativa na ponta da mangueira. Caso a mangueira tenha sido cortada, certifique-se do encaixe até 16 mm.

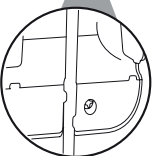
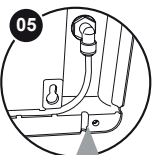
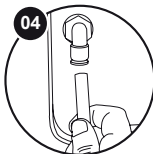
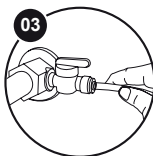
**07.** Encaixe a mangueira na guia adequada, conforme a sua instalação (Figura 5).

**08.** Abra o registro de água (verifique se existe algum vazamento ou gotejamento de água).

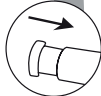
**09.** Certifique-se de que o registro do adaptador esteja aberto, posição horizontal. Verifique se existe algum vazamento ou gotejamento de água.

**10.** Para finalizar a instalação, pressione o botão de acionamento e deixe fluir aproximadamente 5 litros de água para retirar o excesso de carvão ativado.

**11.** Recomenda-se não consumir os primeiros 5 litros de água, pois podem conter resíduos de carvão ativado que escurecem a água e/ou conter gosto de plástico, o que ocorre quando o produto é novo. É possível utilizar a água para limpeza. utilize o gabarito, espaçadores, buchas e parafusos que acompanham o kit de instalação.



- Caso julgue que a vazão seja excessiva, você pode instalar o redutor de vazão conforme a figura. Ao longo da vida útil do refil esta instalação poderá diminuir a vazão gradativamente. Nesse caso, retire o redutor de vazão.



## LIMPEZA

- Use esponja ou pano macio para realizar a limpeza do seu purificador de água.
- Para manter a higiene adequada, o purificador de água deve ser usado diariamente.
- Caso o purificador não seja usado por mais de 3 dias, retire pelo menos 5 litros de água antes de consumi-la para manter o bom funcionamento do sistema e a qualidade da água.
- Para limpar a bandeja basta puxar para frente para removê-la. Utilize água, detergente neutro e um pano ou esponja macios para realizar a limpeza.



## Troca do filtro

- O filtro de água deverá ser trocado periodicamente, aproximadamente 6 meses ou 2.000L. Você pode adquirir um novo filtro junto à Assistência Técnica Autorizada Britânia.

Filtro para reposição purificador de água PPU11

**Fabricante:** Britânia Eletrodomésticos S.A

**Marca:** Philco

**Modelo:** PFA01A

- A peça não é gratuita e o preço pode variar de uma Assistência Técnica Autorizada Britânia para outra.
- Manuseie o filtro com as mãos limpas para evitar contaminação.



- A vida útil do filtro pode diminuir caso haja grande quantidade de partículas sólidas na água fornecida ao sistema de purificação. A troca do filtro, inclusive a mão de obra, não fazem parte da garantia do produto.

**01.** Feche o registro do ponto de água.

**02.** Retire água girando o botão do purificador até que a água pare de sair.

**03.** Abra a tampa do filtro e o solte dos encaixes, puxando primeiramente a parte inferior e em seguida a parte superior.

**04.** Puxe o filtro para fora da cavidade e desconecte os dois engates rápidos na parte superior.

**05.** Retire o filtro e limpe o interior do produto com um pano úmido.

**06.** Conecte o novo filtro encaixando os engates rápidos e inserindo os encaixes aproximadamente 15mm. A conexão vermelha deve ficar na entrada do filtro e a conexão azul deve ficar na saída. Certifique-se que as conexões estejam bem encaixadas para evitar vazamentos. Encaixe o filtro novamente no interior do produto.

**07.** Feche a tampa, reabra o registro e deixe fluir aproximadamente 20 litros de água pelo refil antes de consumir a água, desta forma elimina-se o excesso de carvão ativado do filtro.



# INSTRUÇÕES DE USO

Antes da primeira utilização é necessária a limpeza do filtro conforme orientações.

- Após efetuar a instalação do aparelho, deve-se efetuar a limpeza da tubulação interna e filtro retirando 20L para correta limpeza do filtro e toda tubulação.
- Para retirar água, utilize as duas opções Natural e gelada fazendo a remoção de 10L cada.
- Utilize a bandeja coletora de água para apoiar copos, deslizando-a suavemente para fora.
- Recomenda-se que o registro (presente no conector com regulagem de pressão) que abastece o purificador seja fechado caso o produto fique mais de 24 horas sem utilização e no período da noite, quando o produto não é utilizado.

Certifique-se de que o interruptor do sistema de refrigeração, localizado na parte traseira superior “ligado”.

Para o resfriamento de água deve-se aguardar em média 2 horas, podendo variar de acordo com a temperatura ambiente. Esse tempo é referente ao resfriamento do reservatório interno que tem capacidade para 800ml. Antes da primeira utilização, recomenda-se deixar o aparelho trabalhar por aproximadamente 2 horas para garantir o completo resfriamento do reservatório. A temperatura de água gelada é de aproximadamente 6-12°C e 80-85°C para água quente, dependendo da temperatura ambiente.

Para o aquecimento da água deve-se aguardar em média 07 min, podendo variar de acordo com a temperatura ambiente. Esse tempo é referente ao aquecimento do reservatório interno que tem capacidade de 800ml.

Este aparelho deverá funcionar em um ambiente com temperatura entre 10°C e 32°C. A umidade relativa do ar não deverá ser superior a 90%. vazão média para este modelo é de 1,7L/min.

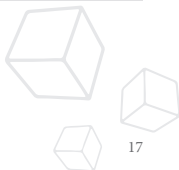
As temperaturas máxima e mínima da água de entrada no aparelho (°C): 10°C – 32°C. O volume de descarte é de 0,010L.



- Este aparelho possui sistema de resfriamento resultando na refrigeração de 1000 ml de água potável em 30 min. com baixo consumo de energia elétrica. A refrigeração da água ocorre através de um sistema de compressor.

PROBLEMA	POSSÍVEL CAUSA	SOLUÇÃO
Não liga	Tomada elétrica sem energia	Conectar o aparelho em uma tomada funcional.
Refrigeração ineficiente	Produto instalado em local com temperatura ambiente elevada.	Instalar o produto em local que permite boa ventilação ao redor do aparelho e temperatura ambiente menor a 32°C.
Não sai água gelado do purificador	O aparelho não ficou ligado tempo suficiente para refrigerar toda a água do reservatório.	Após ligar o aparelho aguardar 90 minutos para refrigerar toda a água do reservatório.
	Foram retirados copos de água gelada seguidamente.	Aguardar o tempo necessário até que o reservatório esteja refrigerado.
	Produto instalado em ambiente com temperatura elevada.	Recomenda-se instalar o produto em ambiente com temperatura de 10°C a 32°C.
Ruído durante o funcionamento	Aparelho instalado sobre uma superfície instável.	Colocar o aparelho sobre uma superfície estável e sólida.

PROBLEMA	POSSÍVEL CAUSA	SOLUÇÃO
Gosto estranho na água	Não foi realizada limpeza do aparelho antes da primeira utilização ou caso o aparelho tenha ficado muito tempo sem ser usado.	Seguir o procedimento de limpeza periódica contido no manual.
	Pressões internas desequilibradas.	Desligar o aparelho, aguardar esfriar (20 min.) e ligar novamente.
Compressor não desliga.	Temperatura ambiente muito elevada.	Instalar o aparelho em um local arejado com temperatura abaixo de 38°C.
	Ventilação do condensador bloqueado.	Instalar o aparelho em um local arejado que permita ventilação do condensador.
Vazamento de água	Tubo quebrado.	Substituir o tubo.
	Derramamento de tubos.	Reinsira o tubo.
	Falha de flutuação.	Substituir o Flutuador.
A luz de resfriamento não apaga	A temperatura ambiente está muito alta	Verifique se a ventilação está muito perto da parede ou bloqueada
	Tempo de resfriamento insuficiente	
	Má dissipação de calor	



## CERTIFICADO DE GARANTIA

A Philco garante seus produtos contra defeitos de fabricação durante o período estabelecido, contados a partir da data de entrega do produto expresso na nota fiscal de compra. Conforme modelo a seguir:

LINHA BRANCA	
<b>Garantia legal*</b>	90 Dias
<b>Garantia adicional</b>	270 Dias
<b>Garantia total**</b>	360 Dias

\*A garantia legal é de 90 dias e tem seu início na data de aquisição do produto.  
\*\*A garantia total é a soma da garantia legal mais a garantia adicional.

• Os acessórios terão somente garantia legal de 90 dias incluindo a bateria.

A Philco prestará serviços de Assistência Técnica, tanto os gratuitos quanto os remunerados, somente através de Postos Autorizados.

Em locais onde não haja Postos Autorizados Philco, o produto deverá ser enviado através da modalidade e-ticket dos Correios, o proprietário (ou detentor do equipamento) deve: (1) entrar em contato com a Central de Relacionamento Philco que, após coletar dados do usuário e identificar que o Equipamento está com defeito físico, irá fornecer um código de autorização de postagem (e-ticket) e prazo para direcionar-se à agência própria dos Correios mais próxima. (2) Após a postagem o Equipamento será encaminhado para a Assistência Técnica Philco, a qual realizará o devido reparo. (3) Após concluído o reparo e efetuados os testes adequados, o Equipamento é remetido à residência do usuário através dos Correios. Se o consumidor vier a transferir a propriedade deste produto, a garantia ficará automaticamente transferida, respeitando o prazo de validade, contado a partir da primeira aquisição. Produtos que necessitam de serviço de instalação terão despesas e responsabilidades por conta do consumidor.

O compromisso de garantia cessará caso:

- O produto seja examinado, adulterado ou consertado fora de Assistência Técnica Autorizada Philco.
- Ocorra a utilização de peça ou componente não original.

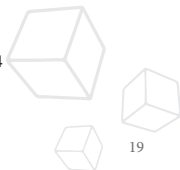
## Certificado

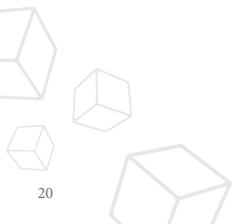
- O defeito seja decorrente de uso inadequado ou negligência do consumidor em relação às instruções do manual.
- Danos sejam causados por ação de agentes naturais (enchentes, marés, raios, etc.)
- Problemas decorrentes de erro de operação por parte do usuário, que causem perda de funcionalidade ou desconfiguração.
- Danos causados por vírus.

Problemas relacionados a instalação de sistema operacional que não seja o original de fábrica.

- Problemas relacionados a software de terceiros.
- Não sejam seguidas as recomendações de conservação, conforme manual.
- Ausência ou adulteração do número de série.
- A relação de Postos Autorizados está disponível através do site [www.philco.com.br](http://www.philco.com.br) ou através do SAC (47) 3431-0499.

Rua Hans Dieter Schmidt, 3303 - Bloco 3  
Zona Industrial Norte - Joinville - SC / CEP 89219-504  
Insc. Est. 24.784.565-8  
CNPJ 76.492.701/0014-71  
FABRICADO NA CHINA





(47) 3431-0499

[www.philco.com.br](http://www.philco.com.br)



**Philco**

ATENDIMENTO AO  
CONSUMIDOR