

# Philco

MANUAL DE INSTRUÇÕES  
TRITURADOR DE RESÍDUOS PTA055P





# Philco

## PARABÉNS PELA ESCOLHA DE MAIS UM PRODUTO DE NOSSA LINHA!

Para garantir o melhor desempenho de seu produto, **o usuário deve ler atentamente as instruções a seguir.** Recomenda-se não jogar fora este Manual de Instruções. Ele deve ser guardado para eventuais consultas.

**O APARELHO DESTINA-SE SOMENTE PARA USO DOMÉSTICO**



**LEIA O MANUAL**

### **ATENÇÃO**

É comum que aparelhos elétricos novos liberem uma leve fumaça ou gases durante as primeiras vezes em que eles forem utilizados. Isso acontece em virtude do aquecimento dos materiais e dos componentes usados na manufatura do aparelho. É normal e não indica a existência de defeitos no aparelho.



Para ter acesso ao manual digital (em PDF)  
entre em contato com o nosso SAC  
em horário comercial **SAC PHILCO: (47) 3431-0499**

## RECOMENDAÇÕES

Os símbolos no Manual de Instruções, estão interpretados como descritos à seguir:



**Nota:** Recomendações sobre o funcionamento, para melhor utilização.



**Importante / Aviso:** Recomendações que garantem a segurança do usuário



**Dica:** Conselhos para utilização e melhor funcionamento.



**Atenção / Cuidado :** Práticas que podem resultar em acidentes ou riscos.

## CUIDADOS COM O PRODUTO DIARIAMENTE

- Não utilizar o aparelho quando apresentar algum dano no cordão elétrico, no plugue ou em outros componentes. Para substituir qualquer peça danificada, procurar a Assistência Técnica Autorizada, a fim de evitar riscos.
- Para evitar o perigo de choque elétrico, não colocar o aparelho ou seu cordão elétrico em contato com água ou outros líquidos.
- Sempre supervisionar a operação do aparelho e prestar atenção especial quando crianças estiverem por perto.
- Este aparelho não deve ser utilizado por pessoas (incluindo crianças) com capacidades físicas, sensoriais ou mentais reduzidas, ou sem experiência e conhecimento, a não ser que sejam supervisionadas ou instruídas com relação ao uso do aparelho por uma pessoa responsável por sua segurança.
- Crianças devem ser supervisionadas para garantir que elas não brinquem com o aparelho.
- O uso de acessórios não recomendados pelo fabricante pode causar ferimentos.
- Retirar sempre o plugue da tomada elétrica. Nunca puxar o cordão elétrico.
- Não usar em locais descobertos.
- Se o circuito elétrico estiver sobrecarregado com outros aparelhos, o aparelho pode não funcionar apropriadamente. O aparelho deve ser conectado a um circuito elétrico separado, longe de outros aparelhos.
- A temperatura das superfícies acessíveis pode ser alta enquanto o aparelho estiver ligado.
- Pode ocorrer um incêndio se o aparelho for coberto ou estiver em contato com material inflamável, incluindo cortinas, tapeçarias, paredes e materiais semelhantes, durante sua operação. Não colocar nada sobre o aparelho durante sua operação.
- Não colocar papelão, papel ou plástico dentro do aparelho.
- Para desligar o aparelho, girar o botão TIMER até a posição 0 e remova o cordão elétrico da tomada elétrica.
- Não colocar pedaços muito grandes de alimentos dentro do aparelho.
- Não cobrir o aparelho. Isso pode causar o

## RECOMENDAÇÕES

---

superaquecimento.

- Para não perder a garantia e para evitar problemas técnicos, não consertar o aparelho em casa. Quando precisar o usuário deverá levá-lo à Assistência Técnica Autorizada.

- A nota fiscal e o certificado de garantia são documentos importantes e devem ser mantidos para efeito de garantia.

- Este produto não deve ser operado por meio de um temporizador externo ou sistema de controle remoto separado.

- Não utilizar adaptadores ou benjamins, ligar sempre o produto direto a uma tomada com o padrão NBR5410 que esteja dimensionada para o produto em questão (circuito elétrico), instalada por um eletricista habilitado.

- Não utilize este aparelho para triturar materiais duros como vidro e metal.

- Desligue ou retire o plugue da tomada antes de tentar desbloquear o rotor emperrado com implemento.

- Uma vazão mínima de 5L/min é necessária para o aparelho funcionar.

## SÍMBOLOS

---



Superfície quente

## ATERRAMENTO

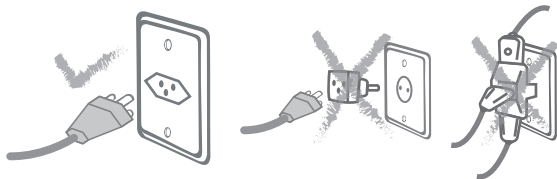
Este aparelho deverá ser conectado a uma tomada aterrada; o aterramento diminuirá o risco de choque elétrico. O plugue deverá ser inserido em uma tomada elétrica que tenha sido aterrada conforme as normas e padrões vigentes. Verificar com um eletricista qualificado ou com o serviço de Assistência Técnica Autorizada se houver dúvidas quanto ao aterramento do aparelho. Não modificar o plugue fornecido com o aparelho se não conseguir encaixá-lo na tomada elétrica. Mandar instalar uma tomada elétrica apropriada por um eletricista qualificado.

### ⚠ ADVERTÊNCIA



- Retirar o plugue da tomada elétrica antes de efetuar qualquer manutenção no aparelho.
- Recolocar todos os componentes antes de ligar o produto.
- Ligar o plugue em uma tomada com aterramento efetivo, conforme norma NBR5410.
- Não usar adaptadores, benjamins ou T's.

**•Não seguir estas instruções pode trazer risco de morte, incêndio ou choque elétrico.**

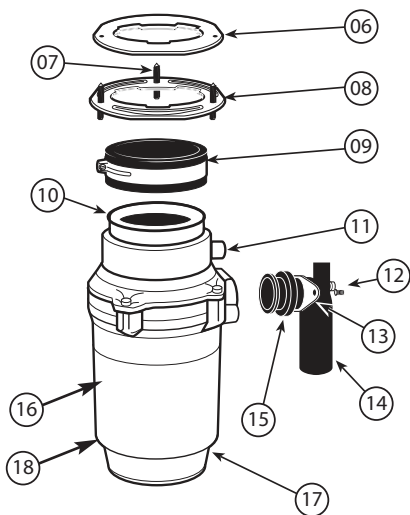
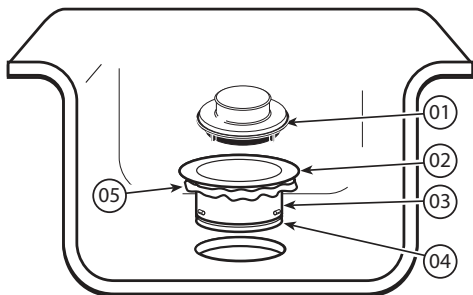


### ⚠ AVISO

Qualquer serviço de manutenção ou de reparos só deverá ser efetuado por um técnico credenciado. Não tentar consertar o produto por conta própria.

## COMPONENTES

01. Tampa do ralo
02. Proteção contra respingos
03. Flange da pia
04. Junta de Borracha
05. Anel de pressão
06. Suporte do Fixador
07. Parafusos de montagem
08. Fixador superior
09. Fixador inferior
10. Anel de borracha
11. Entrada para máquina de lavar louças
12. Parafusos de fixação do cotovelo
13. Chapeleta em aço inox
14. Cotovelo de descarga
15. Junta de borracha do cotovelo de descarga
16. Corpo do aparelho
17. Saída do cordão elétrico
18. Botão de reconfiguração



## MONTAGEM E INSTALAÇÃO

### LEIA COMPLETAMENTE ANTES DE INICIAR

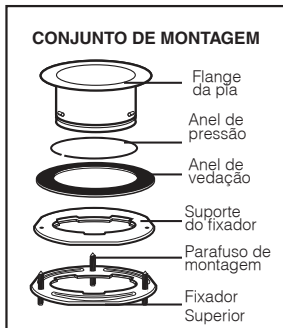
**NOTA:** Preste muita atenção à ordem de montagem das peças, uma vez que saem montadas corretamente pela fábrica.

**A.** Desconecte o conjunto de montagem, girando o conjunto até que as projeções se alinhem com os entalhes do anel de fixação e permita que o conjunto de montagem seja puxado para cima. Afrouxar os 3 parafusos de montagem e aparafuse-os até a metade. Em seguida, retire o anel de pressão e desmonte o conjunto de montagem.

**B.** Certifique-se de que sua pia esteja limpa. Introduza a flange juntamente com o anel de vedação pelo ralo da pia.

**C.** Pela parte de baixo da pia, introduza o suporte do fixador com a parte lisa voltada para cima, a seguir, encaixe o fixador com as cabeças dos parafusos voltadas para baixo. Encaixe novamente o anel de pressão.

**D.** Aperte os 3 parafusos de montagem uniformemente com uma chave apropriada. **NÃO APERTAR DEMAIS!**



## MONTAGEM E INSTALAÇÃO

### CONEXÃO DA MÁQUINA DE LAVAR LOUÇA

Se você estiver utilizando uma máquina de lavar louça, complete o seguinte procedimento.

**A.** Retire a peça plástica que obstrui a tubulação (Figura 4). Use uma chave de fenda ou um instrumento pontiagudo para auxiliar a retirada da peça interna. Após remoção da peça plástica.

**B.** Conecte a mangueira da máquina de lavar louça usando a braçadeira da mangueira. Se o tamanho da mangueira é diferente, será preciso utilizar conectores adaptadores (não fornecidos pelo fabricante). Certifique-se de que todos os encaixamentos as conexões são apertadas e sempre verifique se há vazamentos antes da primeira utilização.

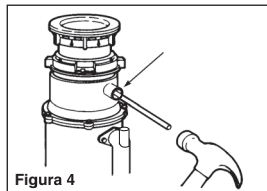


Figura 4

### ANEXANDO O COTOVELO DE DESCARGA

Conecte o cotovelo de resíduos ao triturador conforme figura ao lado (Figura 5).

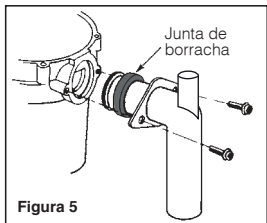


Figura 5

### CONECTANDO O DISPOSITIVO AO CONJUNTO DE MONTAGEM

**A.** Alinhe o triturador sob o conjunto de montagem atentando as guias existentes no triturador. Gire o anel de montagem cerca de 1/4 " para a direita para que o triturador seja temporariamente suportado (Figura 6).

**B.** Gire o anel de montagem e o triturador até que o cotovelo de saída de resíduos do triturador se alinhe com saída de esgoto (Figura 6).

**C.** Gire o anel de montagem para a direita (sentido anti-horário) até a posição de bloqueio ser alcançada. As guias existentes no triturador devem estar na extremidade esquerda das ranhuras do anel de alumínio (Figura 8).

**D.** Se o anel de alumínio for difícil de girar, pode-se adicionar um pequeno quantidade de vaselina ou sabão líquido para auxiliar. Após a instalação, deixe correr água e verifique se há vazamentos.

Nota: O aparelho deve ser instalado de modo que o botão de reset e chave de comutação devem estar acessíveis.

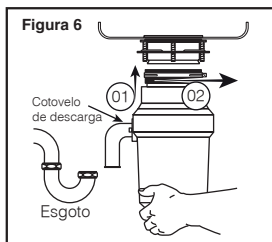


Figura 6

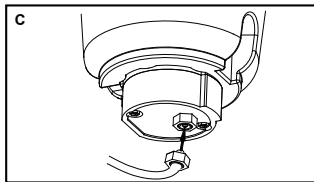
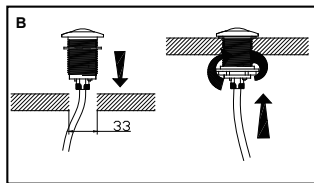
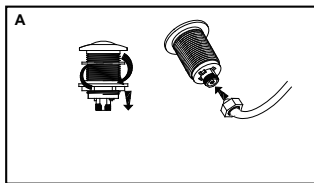
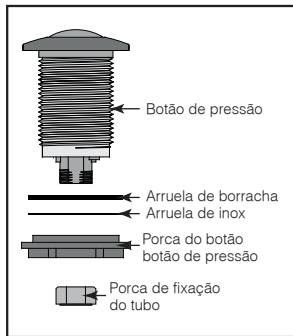
## INSTALAÇÕES DE INTERRUPTOR DE AR.

**A.** Faça um furo de 33 mm de largura na bancada da cozinha ou no canto da pia, no ponto mais conveniente para uso. Algumas unidades de pia já podem ter um orifício adequado que pode ser exposto removendo a tampa.

**B.** Remova a porca do botão de pressão e a arruela de aço inox, enquanto mantém a junta de borracha no lugar. Passe uma extremidade do tubo de ar pela porca de fixação e conecte no bico do botão de pressão, passe a outra extremidade do tubo através do orifício feito na bancada da pia (Ver Figura A).

**C.** Encaixe o botão de pressão no orifício e, em seguida, aperte a porca por baixo a bancada até que esteja bem apertada. Não use qualquer ferramenta para apertar a porca. (Ver Figura B)

**D.** Pegue a outra extremidade do tubo de ar passe pela porca de fixação e empurre-o com firmeza sobre o bico de ar interruptor, que está localizado na parte inferior do triturador de resíduos (Ver Figura C) e aperte a porca de fixação do tubo.



Para auxiliar a montagem do aparelho, escaneie o QR Code ao lado e assista o vídeo.



## INSTRUÇÕES DE OPERAÇÃO

Os componentes internos giratórios do aparelho fazem um ruído de metal batendo em metal, não se preocupe, isso indica operação normal.

**A.** Remova a tampa da pia. Ligue um fluxo médio de água fria.

**B.** Pressione o interruptor para ligar o produto; o motor irá girar em velocidade total e o produto estará pronto para uso.

**C.** Raspe os resíduos de alimentos. Descarte no ralo os restos de alimento, cascas, sementes, caroços, pequenos ossos e borra de café. Para acelerar o descarte de resíduos alimentares, cortar ou quebrar grandes ossos e cascas.

Ossos grandes e cascas fibrosas requerem considerável tempo de moagem e são mais facilmente descartados com o lixo comum.

Não se assuste que o triturador desacelera enquanto tritura. O triturador está na verdade aumentando o torque (força de moagem) e está operando em condições normais.

**D.** Antes de desligar o triturador, deixe a água e o triturador execute por aproximadamente 15 segundos após a trituração parar. Isso garante que todos os resíduos sejam completamente lavado através do dreno.

**E.** Não é recomendado usar água quente durante a utilização. A água fria manterá as gorduras sólidas para que o triturador possa eliminar as partículas.

### DICAS PARA OPERAÇÃO DE SUCESSO

**A.** Certifique-se de que o triturador esteja vazio antes de usar a máquina de lavar louça para que possa escorrer apropriadamente.

**B.** Recomenda-se deixar ralo fechado quando não estiver em uso para evitar que utensílios e objetos estranhos caiam no triturador.

**C.** Seu triturador é construído de maneira robusta para oferecer a você muitos anos de serviço sem problemas. Ele vai lidar com todos os resíduos de alimentos normais, mas NÃO vai moer ou descartar tais itens como plástico, latas, tampas de garrafa, vidro, porcelana, couro, tecido, borracha, cordão, conchas de mariscos e ostras, folha de alumínio ou penas.

## INSTRUÇÕES DE OPERAÇÃO

Antes de buscar reparo ou substituição, recomendamos para que você revise o seguinte:

### **RUÍDOS ALTOS:**

(Exceto aqueles durante a moagem de ossos pequenos e caroços de frutas): geralmente são causados por entrada acidental de uma colher, tampa de garrafa ou outro objeto estranho objeto. Para corrigir isso, desligue o aparelho da tomada elétrica. Depois que o triturador parar, remova a proteção contra respingos, remova o objeto com uma pinça de cabo longo e coloque novamente a proteção contra respingos.

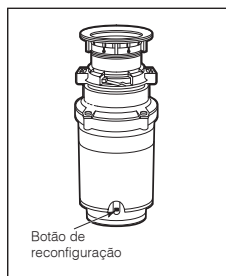
### **A UNIDADE NÃO INICIA:**

Primeiramente verifique se a tomada elétrica tem energia.

Desligue ou retire o plugue da tomada antes de tentar destravar o motor emperrado.

Desconecte o cabo de alimentação. Remova a tampa e a proteção contra respingos. Verificar para ver se a plataforma giratória irá girar livremente usando um cabo de vassoura. Se a base giratória girar livremente, instale novamente a proteção contra respingos e verifique o botão de reconfiguração foi ativado. O botão de reconfiguração é vermelho e localizado ao lado do cotovelo de descarga, perto da parte inferior. Pressione até clicar e permanecer pressionado.

Se o botão de reconfiguração não foi acionado, verifique se há curto-circuito ou fio quebrado conectado ao triturador. Se a fiação e os componentes elétricos estão intactos, a unidade pode ter problemas internos que requerem manutenção ou substituição.



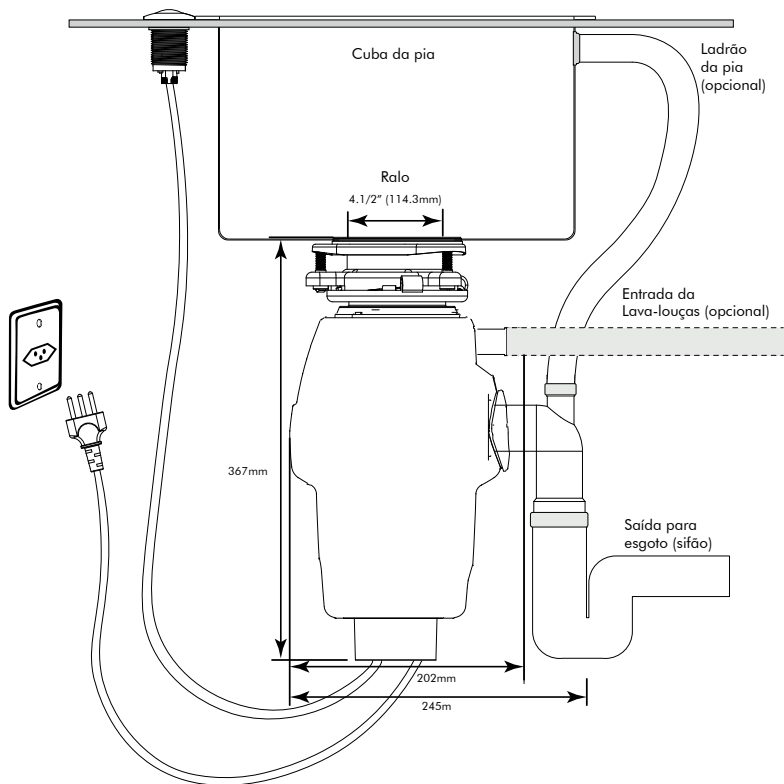
### **VAZAMENTOS:**

Se a unidade vazar na parte superior, pode ser devido a:

- 1.** Assentamento inadequado do flange da pia (centralização da gaxeta, massa ou aperto).
- 2.** O anel de suporte não está bem apertado.
- 3.** Suporte de almofada com defeito ou instalado incorretamente.

Se a unidade vazar no cotovelo de resíduos, o vazamento pode ser devido a aperto incorreto dos parafusos do flange do cotovelo.

## VISTA DO PRODUTO INSTALADO



# CERTIFICADO DE GARANTIA ELETROPORTÁTEIS

A Fabricante solicita ao consumidor a leitura prévia do Manual de Instruções para a melhor utilização do produto. A Fabricante garante seus produtos contra defeitos de fabricação durante o período estabelecido, contados a partir da data de entrega do produto expresso na nota fiscal de compra. Conforme modelo a seguir:

ELETROPORTÁTEIS	
<b>Garantia legal*</b>	90 Dias
<b>Garantia adicional</b>	270 Dias
<b>Garantia total**</b>	360 Dias

\*A garantia legal é de 90 dias e tem seu início na data de aquisição do produto.  
\*\*A garantia total é a soma da garantia legal mais a garantia adicional.

- Os controles remotos terão garantia legal de 90 dias, mais 90 dias de garantia adicional, totalizando 180 dias.
- Os acessórios terão somente garantia legal de 90 dias.
- A Fabricante prestará serviços de Assistência Técnica, tantos os gratuitos quanto os remunerados, somente nas localidades onde mantiver Postos Autorizados.
- Em locais onde não haja Postos Autorizados, o produto deverá ser transportado, por conta e risco do consumidor. A relação de Postos Autorizados está disponível através do site **www.philco.com.br** ou através do SAC **(47) 3431-0499**. Se o consumidor vier a transferir a propriedade deste produto, a garantia ficará automaticamente transferida, respeitando o prazo de validade, contado a partir da primeira aquisição. Produtos que necessitam de serviço de instalação terão despesas e responsabilidades por conta do consumidor. O compromisso de garantia cessará caso:
  - O produto seja examinado, adulterado ou consertado fora de Assistência Técnica Autorizada.
  - Ocorra a utilização de peça ou componente não original.
  - O produto seja ligado em tensão diferente daquela para qual foi projetado.
  - O defeito seja decorrente de uso inadequado ou negligência do consumidor em relação às instruções do manual.
  - Danos sejam causados por ação de agentes da natureza (enchentes, maresia, raios, etc.).
  - O produto seja utilizado para fins não domésticos.
  - Não sejam seguidas as recomendações de conservação, conforme manual.
  - Ausência ou adulteração do número de série.

## Philco

**BRITÂNIA ELETRÔNICOS S.A**

Rua Dona Francisca, 12.340 - Bairro Pirabeiraba - Joinville/SC  
CEP 89.239-270 - Insc. Est. 254.861.660 - CNPJ 07.019.308/0001-28  
FABRICADO NA CHINA



(47) 3431-0499  
www.philco.com.br



**Philco**  
ATENDIMENTO AO  
CONSUMIDOR