

Nº	MODIFICAÇÃO	VISTO	REG.	MDEJ.	POR	DATA
0	Edição			000-00	Jeferson	17-04-2013



**Philco**  
ATENDIMENTO AO  
CONSUMIDOR

**0800 645 8300**

[www.philco.com.br/FaleConosco.aspx](http://www.philco.com.br/FaleConosco.aspx)

Para agilizar o seu atendimento, solicitamos que esteja próximo ao aparelho com o número do seu CPF e a Nota Fiscal.

GARANTIA E ASSISTÊNCIA TÉCNICA VISITE  
**www.philco.com.br**

04/13 1134-00/05 716361 REV0



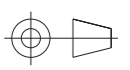

**Philco**  
TEM COISAS QUE SÓ A PHILCO FAZ PRA VOCÊ.

**MANUAL DE INSTRUÇÕES**

**PCA 660**  
Autorrádio com Tela LCD Touch de 7" retrátil, CD, Mp3,  
Entrada USB e para Cartão de Memória





PROJ.		DATA		MATERIAL	QUANTIDADE	
DES.	Jeferson	DATA	17-04-2013	TRATAMENTO	TOL. Ñ ESPECIF.	ESCALA
VERIF.	Ruwer	DATA	17-04-2013	PRODUTO	ESTRUTURA	FOLHA
APROV.	Jessica	DATA	17-04-2013	PCA660	<b>716361</b>	<b>1/1</b>
				TÍTULO	NÚMERO	REV.
				Folheto de Instrução - User Manual	<b>1134-00-05</b>	<b>0</b>

Parabéns pela escolha de um produto da linha **Philco**.

Para garantir o melhor desempenho do produto, **ler atentamente as recomendações a seguir**.

Devido aos avanços tecnológicos e ao sistema de produção por lotes, poderão existir pequenas divergências entre o aparelho e alguma ilustração ou descrição de funcionamento de algum recurso deste manual. Tal fato, porém, não prejudica o entendimento por parte do usuário.

Seguir corretamente as instruções do Manual para não invalidar a garantia.

# ÍNDICE

RECOMENDAÇÕES

03

CONTEÚDO DA EMBALAGEM

9

PRINCIPAIS CARACTERÍSTICAS

9

O APARELHO

10

O CONTROLE REMOTO

13

MONTAGEM E INSTALAÇÃO

16

MODOS DE OPERAÇÃO

19

AJUSTES E CONFIGURAÇÕES

25

PROBLEMAS E SOLUÇÕES

28

GLOSSÁRIO

29

ESPECIFICAÇÕES TÉCNICAS

30

# RECOMENDAÇÕES

A **Philco** garante o bom funcionamento deste aparelho. Porém, é necessário que sua utilização seja adequada para que o usuário desfrute do máximo que o aparelho pode proporcionar sem prejudicar a sua saúde.

Cuidados com o LOCAL DE INSTALAÇÃO, PRECAUÇÕES QUANTO À SEGURANÇA, MANUSEIO E LIMPEZA, CUIDADOS COM O DISCO e MEIO AMBIENTE são descritos a seguir e devem ser obedecidos.

## INSTRUÇÕES AO USUÁRIO

Muitos dos “problemas” que acometem os produtos eletrônicos têm como causa, não somente a desinformação em relação ao aparelho, mas uma conexão equivocada por parte do usuário. Existe uma grande probabilidade de o usuário resolver eventuais contratemplos de operação ou funcionamento insatisfatório do aparelho apenas consultando o Manual de Instruções. Antes de submeter seu aparelho a um posto de Assistência Técnica Autorizada **Philco**, leia atentamente o manual de instrução.

## LOCAL DE INSTALAÇÃO

- A ventilação normal do produto não pode ser bloqueada. Os orifícios de ventilação devem ficar sempre desobstruídos. Não envolver o aparelho todo em espuma.
- Não deixar o aparelho exposto à luz solar direta.
- Não operar o aparelho quando o interior do carro estiver superaquecido. Poderá haver mau funcionamento e travamento do aparelho.

## PRECAUÇÕES QUANTO À SEGURANÇA

- Este equipamento é de uso doméstico e deve ser instalado por profissionais experientes e em lojas especializadas.
- Jamais desmontar o aparelho. Não tocar o interior do produto nem inserir algum objeto metálico.
- Utilizar somente o conjunto de montagem fornecido com o produto para uma instalação confiável.
- Não consertar o aparelho em casa. Quando precisar, o usuário deve levar a uma assistência técnica autorizada **Philco**.

- Na necessidade de manutenção em posto autorizado, é recomendável que o usuário anote o número de série presente na parte superior do aparelho.
- São perigosos os cabos fissurados ou danificados e os isolamentos rachados. Quaisquer dessas situações poderão causar choques elétricos ou fogo.
- Proteger a fiação contra danos físicos ou mecânicos.
- Se o veículo estiver equipado com um AIRBAG, o usuário deve assegurar-se de não desconectar a bateria do veículo nem de fazer conexões sem verificar os fios.
- Evitar o uso prolongado do aparelho com volume superior a 85 dB. Os níveis de ruídos acima desse valor podem ser prejudiciais à audição humana.

NÍVEIS DE DECIBÉIS	EXEMPLOS PARA SIMPLES COMPARAÇÃO
30 dB	Brisa na floresta, biblioteca silenciosa.
40 dB	Geladeira, sala de estar.
50 dB	Trânsito leve, escritório silencioso.
60 dB	Ar condicionado a seis metros de distância, máquina de costura.
70 dB	Aspirador de pó, secador de cabelos.
80 dB	Tráfego médio na cidade, coletor de lixo.
90 dB	Metrô, máquina de cortar grama.
100 dB	Serra elétrica, furadeira pneumática.
120 dB	Concerto de <i>Rock</i> em frente às caixas acústicas, trovão.
140 dB	Espingarda de caça, avião a jato.

## RESOLUÇÃO Nº 190, DE 16 DE FEVEREIRO DE 2006

• **Art. 1º** Fica proibido a instalação em veículo automotor qualquer equipamento capaz de gerar imagens para fins de entretenimento, salvo se:

I Instalado na parte dianteira, possuir mecanismo automático que o torne inoperante ou o comute para função de informação de auxílio à orientação do condutor, independente da vontade do condutor e/ou dos passageiros, quando o veículo estiver em movimento.

II Instalado de forma que somente os passageiros ocupantes dos bancos traseiros possam visualizar as imagens.

Parágrafo único. Entende-se como informação de auxílio à orientação do condutor, a indicação do trajeto a ser seguido mostrado por meio de símbolos e/ou áudio.

• **Art. 2º** Fica proibido a instalação em veículo automotor qualquer equipamento capaz de gerar imagens de

mapas destinados à orientação do condutor, salvo se:

I Estiver dotado de mecanismo automático que comute a imagem de mapas para símbolos e/ou áudio que indique a direção, independente da vontade do condutor, quando o veículo estiver em movimento.

II Instalado exclusivamente como sistema de auxílio a manobras.

- **Art. 3º** Considera-se instalação, qualquer operação que resulte em conexão do equipamento com outro, com acessório, parte ou sistema do veículo, em caráter definitivo ou provisório.
- **Art. 4º** O descumprimento do disposto nesta Resolução constitui-se em infração de trânsito prevista no art. 230, inciso XII do CTB.
- **Art. 5º** Fica revogada a Resolução 153, de 17 de dezembro de 2003.
- **Art. 6º** Esta Resolução entra em vigor na data de sua publicação.

#### IMPORTANTE:

Esse equipamento atende as regulamentações exigidas pelo CONTRAN, é dotado de sistema de proteção que torna inoperante a exibição de imagens com o veículo em movimento.

O uso inadequado acarreta em MULTAS de trânsito e risco de acidente.

Abaixo está a simbologia relacionada à segurança utilizada no aparelho.



O sinal em forma de raio é destinado a alertar o usuário para a presença de tensões perigosas no interior do aparelho. Tocar componentes internos poderá resultar em choque elétrico.



O ponto de exclamação é destinado a alertar o usuário para a existência de instruções importantes de uso.



Para reduzir o risco de choque elétrico ou incêndio, não abrir o gabinete do aparelho.



Este símbolo indica que o aparelho pertence a uma categoria de produtos *laser* de primeira classe. O raio *laser* poderá causar queimaduras por radiação se tocar diretamente o corpo humano.

## MANUSEIO E LIMPEZA

Não limpar o gabinete do aparelho com detergentes, nem solventes.

Não deixar o aparelho ligado sem ninguém por perto.

O aparelho em modo Standby consome uma quantidade mínima de energia necessária para responder ao

comando do controle remoto.

Não inserir nenhum objeto dentro do compartimento do disco. Isso pode causar danos ao mecanismo.

A nota fiscal e o certificado de garantia são documentos importantes e devem ser guardados para assegurar a garantia do aparelho.

## CUIDADOS COM A TELA LCD

- Não causar impacto a tela LCD.
- Não pressionar o painel.
- Proteger a tela contra a luz solar enquanto a mesma não estiver em uso.
- Não passe as unhas ou outros objetos sobre a tela. Os riscos resultantes ou marcas irão escurecer as imagens.
- Mantenha a antena do celular distante do display para evitar a distorção do vídeo pela apresentação de pontos, faixas coloridas, etc.
- Pequenos pontos pretos ou brancos (pontos claros) podem ser visualizados na tela de LCD. Isso ocorre devido às características da tela de LCD e não indicam um problema com o display.

## CUIDADOS COM O DISCO

Sempre proteger os discos contra arranhões, sujeira, poeira, etc. Recomendamos, durante os períodos em que eles não sejam usados, que eles permaneçam guardados em suas caixas originais.

### IMPORTANTE:

- Alguns deles podem não ser reproduzidos pelo aparelho porque dependem da qualidade da gravação, das condições físicas do disco ou das características do dispositivo de gravação. Além disso, os discos **NÃO** serão reproduzidos caso não tenham sido devidamente finalizados.
- As trepidações podem interromper a leitura do disco.
- Dependendo do software utilizado (iTUNES / Media Player) podem não ser corretamente exibidas as informações de texto no display para a edição.
- Não utilizar "Dual Discs". Estes frequentemente são danificados (riscados) durante o carregamento e a ejeção do aparelho. Discos com riscos profundos podem emperrar dentro do aparelho além de causar problemas ao leitor.
- Não utilizar discos com formato irregular (por exemplo, com forma de coração ou octogonais), o que poderia resultar em mau funcionamento do aparelho.



Abaixo estão algumas dicas de como manusear corretamente um disco.

Para manusear o disco, utilizar apenas uma das duas maneiras ilustradas (não tocar o lado espelhado).



Para limpar um disco, usar apenas um pano macio.



Nunca usar benzina nem tiner, porque estes produtos danificarão o disco.

O disco sempre deve ser limpo em linha reta, a partir do centro em direção à extremidade. Nunca limpá-lo com movimentos circulares.



Jamais colocar um disco sobre outros equipamentos nem próximo a fontes de calor. Evitar algum local onde o disco fique exposto à luz solar direta por longos períodos.

## MEIO AMBIENTE

### Embalagem

Um terço do consumo de papel destina-se a embalagens. E alguns têm um período de uso inferior a 30 segundos. É necessário, portanto, contribuir para a redução do consumo dos recursos naturais.

É reciclável o material utilizado para a embalagem, proteção do aparelho e dos acessórios. Ex.: Caixas de papelão, plásticos, isopores, etc. podem e devem ser reciclados sempre que possível.

### Pilhas

Todos os tipos de pilhas devem receber atenção especial. Uma só pilha contamina o solo durante 50 anos.

As pilhas incorporam metais pesados tóxicos. Portanto, é preciso observar a legislação local quanto ao destino adequado dos materiais que serão descartados. As pilhas e as baterias nunca devem ser jogadas no lixo comum.

### Produto

O simples fato de o usuário ter adquirido este modelo já demonstra certa responsabilidade ecológica, pois se sabe que eletroeletrônicos recentes e de qualidade gastam menos energia.

Este produto é constituído de várias partes que podem ser reaproveitadas (recicladas) por empresas especializadas. Logo, ao descartá-lo, o usuário deve manter a mesma consciência ecológica da época da compra; não destiná-lo ao lixo comum. É importante informar-se sobre os locais corretos para o descarte das pilhas.



A consciência é individual; o simples ato de usá-la para o bem ou para o mal pode afetar a todos.

## CONTEÚDO DA EMBALAGEM

- 1 Manual de Instrução
- 2 Certificado de Garantia
- 3 Controle Remoto
- 4 Conjunto de instalação

## PRINCIPAIS CARACTERÍSTICAS

- Autorrádio com tela LCD 7" (TFT) retrátil;
- Reproduz CD | CD-R/RW | VCD | MP3 | JPEG | VÍDEOS;
- Rádio AM/FM estéreo com sintonia digital e memória programável;
- Função Loudness, mute e equalização de áudio;
- Sistema anti-choque eletrônico;
- 1 entrada AV traseira RCA;
- 1 saída AV traseira RCA;
- 1 entrada de áudio estéreo frontal P2;
- 1 entrada de vídeo para câmera traseira;
- Entrada USB frontal;
- Entrada para cartão de memória SD;
- Controle Remoto;

## O APARELHO

É essencial conhecer profundamente o aparelho antes do uso inicial para que o usuário o manuseie corretamente. Nesta sessão o usuário irá encontrar a localização dos botões de operação, das conexões possíveis e necessárias.

### VISTA FRONTAL



**01**

**POWER:**

- liga o aparelho.
- com o aparelho ligado cessa o som.
- manter pressionado por 2 segundos para desligar o aparelho.

**02**

| << >> | :

- **MODO RÁDIO** - busca estação. Pressionar para fazer uma busca automática, manter pressionado para habilitar a busca fina.
- **MODO DISCO/USB/CARD** - avança ou retrocede. Pressionar para mudar a faixa, manter pressionado para ir a um ponto específico na faixa.

**03**

**TILT:** angulo da tela LCD.

**04**

**VOL:** ajusta o nível do volume.

- Pressionar para acessar o menu de configurações de áudio.

**05**

**STOP:** para a reprodução.

**06**

**MODE:** alterna entre os modo de operações.

**07**

**DISPLAY.**

**08**

**1/PAU:**

- **MODO RÁDIO** - acessa a estação memorizada.
- **MODO DISCO/USB/CARD** - inicia/pausa e para a reprodução.

**09**

**2/RPT:**

- **MODO RÁDIO** - acessa a estação memorizada.

**10****3/INT:**

- **MODO DISCO/USB/CARD** - repete uma ou todas as faixas .

- **MODO RÁDIO** - acessa a estação memorizada.

- **MODO DISCO/USB/CARD** - reproduz 10s iniciais de cada faixa.

**11****4/RDM:**

- **MODO RÁDIO** - acessa a estação memorizada.

- **MODO DISCO/USB/CARD** - reproduz aleatoriamente as faixas.

**12****5/FL-:**

- **MODO RÁDIO** - acessa a estação memorizada.

**13****6/FL+:**

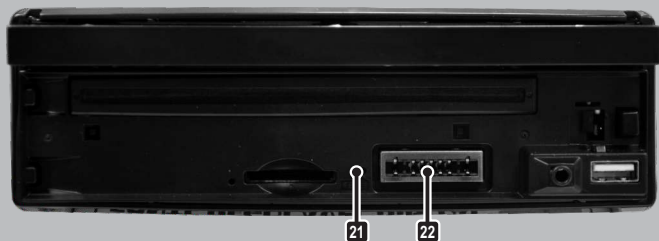
- **MODO DISCO/USB/CARD** - retrocede pasta.

- **MODO RÁDIO** - acessa a estação memorizada.

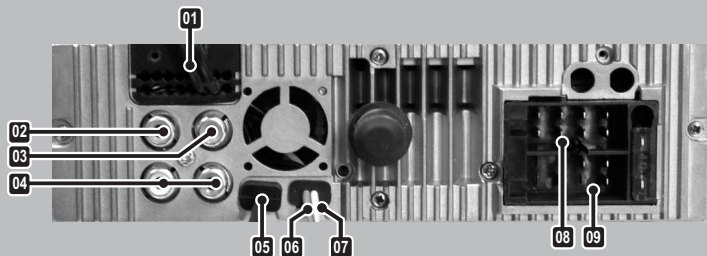
- **MODO DISCO/USB/CARD** - avança pasta..

**14****IR:** sensor do controle remoto.**15****REL:** remove a frente do aparelho.**16****AUX IN:** entrada auxiliar de áudio estéreo.**17****ENTRADA USB.****18****EJECT:** ejeta o disco.**19****OPEN:** abra e fecha a tela retrátil.**20****TELA LCD RESTRÁTIL.**

## VISTA FRONTAL (SEM PAINEL FRONTAL)

**21****ENTRADA PARA CARTÃO****22****RESET:** restaura as configurações originais do aparelho.

## VISTA TRASEIRA



### 01 ENTRADA AUXILIAR:

- **AUX R IN / L IN** : Entrada de Áudio estéreo (Cabo preto com conector RCA Vermelho/Amarelo).

- **AUX VÍDEO IN**: Entrada de vídeo (Cabo preto com conector RCA amarelo).

### 02

**CAMERA**: entrada para sinal de vídeo câmera (RCA AZUL).

### 03

**VÍDEO OUT**: saída de vídeo para monitor externo (RCA AMARELO).

### 04

**RR OUT / RL OUT**: Saída de Áudio estéreo pré-amplificada. ( RCA VERMELHO / BRANCO).

### 05

**ENTRADA PARA ANTENA**: entrada para conexão de antena receptora de sinais.

### 06

**ACIONADOR DA TELA LCD (VERDE).**

### 07

**ACIONADOR VÍDEO CÂMERA (BRANCO).**

### 08

**CONECTOR ALTO FALANTE**

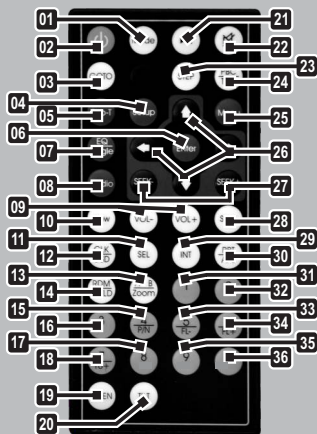
- **Violeta** - traseiro direito.
- **Cinza** - frontal direito.
- **Branco** - frontal esquerdo.
- **Verde** - traseiro esquerdo.

### 09

**CONECTOR DE ALIMENTAÇÃO**

- **Preto**: terra (-).
- **Amarelo**: back-up de memória (+).
- **Vermelho**: positivo (ACC) (+).
- **Azul**: antena automática.

# O CONTROLE REMOTO



- 01** **MODE:** alterna entre os modos de operação.
- 02** **POWER:** liga e desliga o aparelho.
- 03** **GOTO:** acessa um determinado ponto da mídia que está sendo reproduzida.
- 04** **SETUP:** acessa o SETUP de do aparelho.
- 05** **SUB-T:** alterna entre as legendas disponíveis.
- 06** **ENTER:** botão de confirmação.
- 07** **EQ/ANGLE:**
  - pressionar para alternar entre os

tipos de equalizações pré-definidas.

- manter pressionado para alternar entre os ângulos de visão disponíveis.

**08** **AUDIO:** alterna entre os áudios disponíveis.

**09** **VOLUME:** ajusta nível do volume.

**10** **SLOW:** câmera lenta.

**11** **SEL:**

- pressionar para acessar a tela **SOUND SETTING** (configurações de som).
- manter pressionado para acessar a tela **VIDEO SETTING** (configurações de vídeo).

**12** **CLK/OSD:**

- **Modo Disco/USB/Cartão:** exibe informações de reprodução.
- **Modo Rádio:** exibe o horário na tela.

**13** **A-B/ZOOM:**

- pressionar para aumentar ou reduzir o tamanho da imagem ou vídeo exibido mostrado na tela LCD.
- manter pressionado para reproduzir um ponto específico. Manter pressionado para selecionar o ponto de início, depois manter pressionado para selecionar o ponto final.

**14** **RDM/BD/LD:**

- manter pressionado para habilitar o a função **LOUDNESS**.

•Modo Rádio: alterna entre as bandas AM e FM.

•Modo Disco/USB/Cartão: reproduz aleatoriamente as faixa

15

4/P/N

•**MODO RÁDIO** - acessa a estação memorizada.

•**MODO DISCO** - alterna entre os sistemas de cor.

16

3: teclado numérico / estação memorizada.

17

8: teclado numérico.

18

7: teclado numérico / avança 10 faixas.

19

**OPEN**: abre e fecha a tela LCD.

20

**TILT**: alterna entre os angulos disponíveis da tela LCD.

21

**PLAY/PAUSE**: inicia e pausa a reprodução.

22

**MUTE**: corta o som.

23

**STEP**: habilita a função passa a passo.

24

**PBC/TITLE**:

•pressionar para retornar ao menu do disco.

•habilita o **MENU INICIAL** de um **DISCO VCD**.

25

**MENU**:

•pressionar para retornar ao menu de leitura.

•manter pressionado para acessar o menu de operações do aparelho.

26

**TECLAS DE NAVEGAÇÃO.**

27

| <<SEEK/SEEK+ >> | :

•**MODO RÁDIO** - busca estação. Pressionar para fazer uma busca fina e manter pressionado para fazer busca automática até a próxima estação.

•**MODO DISCO/USB/CARD** - avança ou retrocede faixa. Pressionar para mudar a faixa, manter pressionado para ir a um ponto específico na faixa.

28

**STOP**: para a reprodução.

29

**INT**: reproduz 10s iniciais de cada faixa.

30

**RPT/APS**:

•repete uma ou todas as faixas .

•**Modo Rádio** - introdução e Busca Automática de estações de rádio.

31

1: teclado numérico / estação memorizada.

32

2: teclado numérico / estação memorizada.

33

5/FL-: teclado numérico

•**Modo Rádio** - acessa a estação memorizada.

•**Modo Disco/USB/Cartão** - pasta anterior.

34

6/FL+: teclado numérico

•**Modo Rádio** - acessa a estação memorizada.

•**Modo Disco/USB/Cartão** - pasta seguinte.

35

9: teclado numérico.

36

0: teclado numérico.

## BATERIA

**IMPORTANTE:** remover a proteção isolante.

Para substituir a bateria do controle remoto, deve-se proceder da seguinte forma:

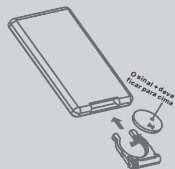
1º Passo – Remover a tampa do compartimento da bateria, pressionando a trava com o polegar e puxando-o.

2º Passo – Inserir bateria Cr2025 3V, verificar se a polaridade corresponde à marca do compartimento (( + ) para cima).

3º Passo – Recolocar a tampa empurrando o suporte cuidadosamente até ficar travado.



1º Passo



2º e 3º Passo

## RECOMENDAÇÕES

• O controle remoto atua sobre um sensor na unidade do PCA. Tem um alcance de 5 metros, e deve ser utilizado dentro de uma abertura de 30° em relação ao sensor do controle remoto presente no painel frontal do PCA.

• Retirar a bateria do controle remoto, se o usuário não for utilizá-lo por um longo período de tempo.

• Manter a pilha fora do alcance de crianças. Em caso de ingestão, deve-se consultar um médico imediatamente.

• Não deixar objetos entre o sensor do PCA e o controle remoto. Isso poderá causar mau funcionamento do controle pois interromperá o sinal enviado ao aparelho.



# MONTAGEM E INSTALAÇÃO

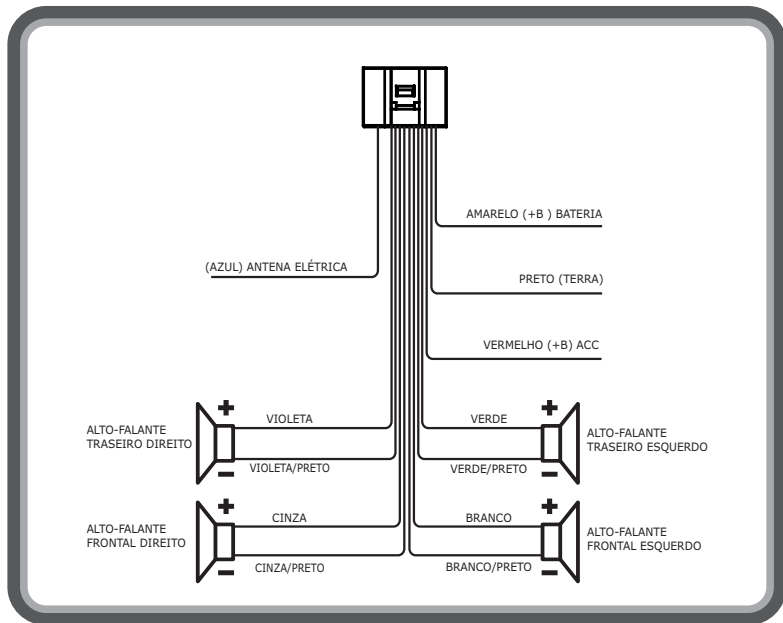
Nesta seção, o usuário irá se familiarizar com as conexões disponíveis neste PCA. É necessário seguir as instruções abaixo.

## IMPORTANTE:

• As conexões equivocadas podem causar distorção no áudio, danos permanentes ao aparelho e a perda de garantia.

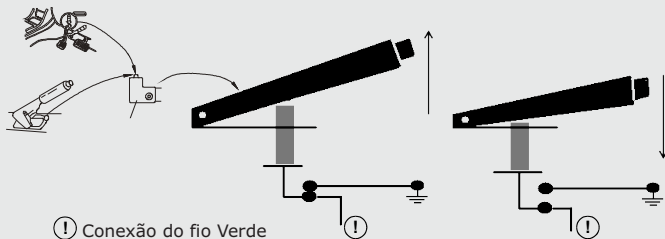
## Diagrama de instalação elétrica.

As ilustrações abaixo demonstram a localização dos recursos de instalação disponíveis para esta unidade. A unidade possui conector padrão ISO. Deve-se utilizar o diagrama abaixo para validar a pinagem.



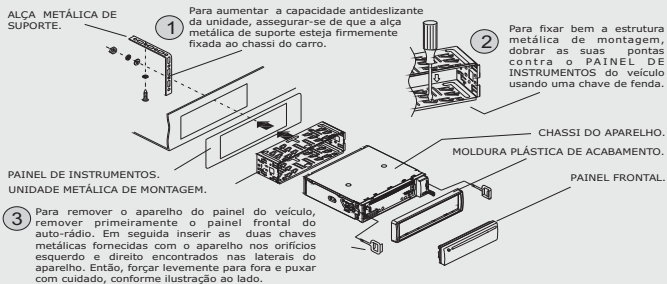
## Sistema de proteção contra movimento

O fio singular de cor **VERDE [PARKING]** é responsável por comandar o sistema de proteção para uso do equipamento com o automóvel em movimento. Este deve ser conectado ao terminal do freio de mão do veículo de modo a inibir o sistema quando o ele estiver acionado (puxado), efetuando a conexão com o terra (ilustração abaixo).



## Diagrama de instalação Mecânica

Este é um modo de instalação antifurto. A unidade principal se encaixa em uma estrutura de montagem. É preciso ligar os fios, a unidade de alimentação (bateria), os alto-falantes e a antena, segundo as instruções da página anterior. Em seguida, deve-se instalar a estrutura de montagem como ilustrado no diagrama abaixo.

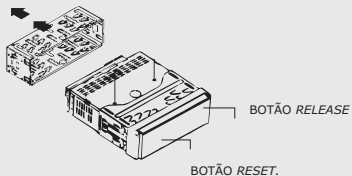


## IMPORTANTE

4

### **OBSERVAÇÃO:**

Antes de montar e utilizar o leitor de CDs, remover a estrutura metálica de montagem como ilustrado pelas setas.



5

Empurrar o botão *RESET* com um objeto pontiagudo para restaurar um programa corrompido.

## IMPORTANTE:

- Utilizar o botão *RESET* para restaurar os ajustes de fábrica do produto, ou caso o aparelho apresente algum problema gerado por energia estática, como travamento das operações ou desligar sozinho.
- As conexões equivocadas por parte do usuário poderão danificar permanentemente o PCA.

# MODOS DE OPERAÇÃO

Este aparelho apresenta vários modos de operação. Para conhecê-las, é importante ler as instruções a seguir.

Para alternar entre os modos de operações basta o usuário pressionar o botão **MODE** no painel frontal ou controle remoto. Ou pressionar o ícone correspondente na tela de menu principal.



## MODO RÁDIO

Este aparelho permite sintonizar estações de rádio AM/FM estéreo. Seguir as instruções abaixo para a correta utilização:

### IMPORTANTE:

• O circuito demodulador AM/FM desses aparelhos está ajustado para a utilização no Brasil. O uso do aparelho em outras áreas poderá resultar numa recepção de má qualidade.

- 1 Ligar o aparelho pressionando o botão **POWER**.
- 2 Pressionar o botão **OPEN** para abrir a tela LCD.
- 3 Pressionar o **ÍCONE** correspondente ao modo rádio na tela LCD ou o botão **MODE** no controle remoto ou painel frontal.
- 4 A interface a seguir será exibida na tela.



**01** **ST:** seleciona o modo de recepção estéreo/mono.

**02** **LOC:** ajusta sensibilidade de recepção do rádio.

**03** **MUDO:** pressionar para cortar o som.

**04** **VOLUME:** ajusta a intensidade do som.

**05** **BAND:** alterna entre as bandas de armazenamento AM/FM.

**06** **AS/PS:** introdução e Busca Automática de estações de rádio.

**07** |<</>|: pressionar para fazer uma busca automática para a próxima estação.

**08** <</>: pressionar para fazer uma busca manual (sintonia fina).

**09** **ESTAÇÕES ARMAZENADAS.**

**10** **MENU:** retorna ao menu principal.

## MODOS DISCO

### Códigos de Região

• O leitor e os discos são codificados por região. Estes códigos devem corresponder, caso contrário o disco não será reproduzido. O código de Região deste leitor está indicado no painel traseiro do aparelho.

**1** Inserir um disco com rótulo para cima.

**2** A reprodução iniciará automaticamente ou irá para a tela de reprodução de arquivos.

## MODOS USB E CARTÃO DE MEMÓRIA

Este modelo aceita dispositivos MSC (Mass Storage Class), dispositivos com a única finalidade, a de armazenar dados.

### IMPORTANTE:

• A PHILCO não se responsabiliza por eventuais, perdas de dados contidos em dispositivos.

Este modelo é dotado de entrada **USB** e **CARTÃO DE MEMÓRIA** que permite a reprodução de arquivos de **FOTO / ÁUDIO / VÍDEO**.

**1** Inserir o dispositivo **USB/SD** com os arquivos compatíveis na sua respectiva entrada.

2 A reprodução iniciará automaticamente.

3 Caso não inicie a reprodução automática, pressionar o botão **MODE** até aparecer. Acessar a função **USB/SD**, ou pressionar o ícone correspondente na tela de menu principal.

#### IMPORTANTE:

• Antes de conectar ou remover um dispositivo **USB/SD**, é importante pressionar e manter pressionado o botão **POWER** para desligar o aparelho.

## REPRODUÇÃO DE ARQUIVOS DE FOTO / ÁUDIO / VÍDEO

Ao reproduzir um disco ou o conteúdo de um dispositivo USB, uma tela será exibida para reprodução.



**01** INT: habilita modo de introdução de faixas (apenas áudio).

**02** RPT: alterna entre os modos de repetição (apenas áudio).

**03** RDM: reprodução aleatória (apenas áudio).

**04** MOVIMENTAÇÃO DA JANELA DE ARQUIVOS (APENAS DISCO DE DADOS).

**05** MDC: seleção de filtro (foto, áudio e vídeo).

**06** MUDO: pressionar para cortar o som.

**07** VOLUME: ajusta a intensidade do som.

**08** STOP: parar reprodução.

**09** PLAY/PAUSE: inicia e pausa a reprodução.

**10** <>: avanço e retrocesso a ponto específico.

**11** | <</>> |: avança ou retrocede faixa.

**12** JANELA DE ARQUIVOS.

**13** PASTA ATUAL: pressionar para retornar ao menu raiz.

**14** MENU: retorna ao menu principal.

## REPRODUÇÃO DE VÍDEO.

Após iniciar a reprodução de vídeo, pressionar a tela para seja exibido o painel de controle.



**01** AJUSTA O ÂNGULO DA TELA LCD.

**02** PLAY/PAUSE: inicia ou pausa a reprodução.

**03** STOP: para a reprodução.

**04** <>: avanço e retrocesso a ponto específico.

**05** REPEAT: alterna entre os modos de repetição.

**06** SUB T: alterna entre as legendas disponíveis.

**07** ÁUD: alterna entre os idiomas de áudio disponíveis.

**08** | <</>> |: avança ou retrocede faixa ou capítulo.

**09** RETORNAR: retorna ao menu principal.

### IMPORTANTE

• Para retornar ao menu de filtros, pressione o botão STOP duas vezes.

## REPRODUÇÃO DE FOTO

Após iniciar a reprodução de foto, pressionar a tela para seja exibido o painel de controle.



- 01** AJUSTA O ANGULO DA TELA LCD.
- 02** PLAY/PAUSE: inicia ou pausa a reprodução.
- 03** STOP: para a reprodução.
- 04** REPEAT: alterna entre os modos de repetição.

- 05** ROTACIONA A IMAGEM.
- 06** | <</> |: avança ou retrocede faixa ou capítulo.
- 07** RETORNAR: retorna ao menu principal.

### IMPORTANTE:

- Alguns arquivos podem ser incompatíveis devido a diferentes formatos ou estado do disco.
- O número total de arquivos e pastas gravados no disco deve ser inferior a 999.

## ENTRADA AUXILIAR

Esta entrada comporta áudio estéreo.

- 1 Pressionar o Botão **MODE** ou pressionar o ícone correspondente no menu principal.
- 2 Conectar o outro aparelho à entrada **AUX** do **PCA**. A entrada frontal com o cabo do tipo **P2**.

- 3 Ligar o outro aparelho. Será possível ouvir o som pelo aparelho conectado ao PCA.
- 4 Manter o volume do outro aparelho no máximo e controlar o volume através do PCA.

## CONECTANDO UM MONITOR EXTERNO

- 1 Utilizando um cabo RCA vídeo (amarelo), conectar uma das extremidades à uma das saídas **VIDEO LINE OUT** (amarela) presente na parte traseira do aparelho.
- 2 Conectar a outra extremidade do cabo à entrada de vídeo do monitor / tela externa.
- 3 Ligar o monitor externo e configurá-lo adequadamente para que haja equivalência com a conexão efetuada.



## CALIBRANDO A TELA LCD (TOUCH SCREEN).

- 1 Selecione a opção **CONFIG** no menu principal.
- 2 Em seguida a opção **INFORMAÇÃO DO SISTEMA** e **CALIBRAÇÃO**.
- 3 Um "+" aparecerá no centro da tela.
- 4 Manter leve pressão sobre os locais indicados pelo "+" para finalizar a calibração.



# AJUSTES E CONFIGURAÇÕES

Para acessar a configuração do **AUTORRÁDIO**, é preciso pressionar o ícone **CONFIG** no menu principal do aparelho.

## SOM

Permite ajustar as configurações do som.



- 01** EQ: equalizador pré definido.
- 02** BASS: ajuste de sons graves.
- 03** TREBLE: ajuste de sons agudos.
- 04** BALANÇO: ajusta o balanço dos alto falantes.

- 05** FADER: ajusta equilíbrio do som.
- 06** BEEP: som de operação dos botões.
- 07** LOUDNESS: reforço de sons graves.

## DISPLAY

Permite ajustar o display.



- 01** LUZ DE FUNDO: ajuste a iluminação do LCD.

## RÁDIO

Permite ajustar as configurações do rádio.



**01**

**ÁREA:** região de operação.

**02**

**ESTÉREO:** seleciona o modo de recepção estéreo/mono.

**03**

**LOCAL:** ajusta sensibilidade de recepção do rádio.

## GERAL

Permite ajustar as configurações gerais.



**01**

**MODO DE TELA:** ajuste manual ou automático.

**02**

**ÂNGULO DA TELA:** ajusta o ângulo da tela.

**03**

**RELÓGIO:** habilita o relógio.

**04**

**CONFIG RELÓGIO:** padrão hora.

**05**

**AJUSTE RELÓGIO:** ajuste da hora.

## DISCO

Permite ajustar as configurações de vídeo.



- 01** IDIOMA OSD: idioma do menu.
- 02** LEGENDA: idioma de legenda.
- 03** IDIOMA ÁUDIO: idioma do áudio.
- 04** IDIOMA MENU: idioma do menu inicial.

- 05** SENHA: ajuste de senha.
  - O aparelho vem com a senha de fábrica 0000, utilize para desbloquear e insira uma senha de sua preferência para bloquear.

- 06** TAXA: controle de restrição por classificação.
- 07** TIPO DE TV: formato de tela.
- 08** NTSC/PAL: sistema de cor.
- 09** CONFIG PADRÃO: restaura configuração de fábrica.

# PROBLEMAS E SOLUÇÕES

## 1 Aparelho não liga ou está sem som

- **A ignição está desligada.** Virar a chave da ignição para ON ou ACC.
- **O fusível queimou.** Substituir o fusível por um de igual valor.
- **Controle FADDER ou BALANCE desajustado.** Ajustar o FAD para "F=R" e o BAL em "L=R".
- **Controle de volume muito baixo.** Aumentar o volume para um nível agradável.
- **Se as ações acima não solucionarem o problema.** Pressionar o botão **RESET** para restaurar as configurações.

## 2 CDs não entram no compartimento

- **Há presença de CD no compartimento.** Retire primeiro o CD existente no compartimento de discos.

## 3 Aparelho funciona incorretamente.

- **A temperatura no interior do veículo está muito alta.** O usuário deve esperar que a temperatura do veículo volte ao normal.
- **CD inserido de forma equivocada.** Retirar o CD e inseri-lo com a face estampada virada para cima.

## 4 Ruído nas transmissões.

- **Sinal fraco.** Sintonizar uma estação com sinal mais forte.
- **Antena mal conectada.** Verificar a conexão da antena.

## 5 Entrada USB/SD não funciona.

- **Memória excessivamente fragmentada.** Formatar a memória do player e gravar os arquivos novamente.

- **Arquivos não compatíveis.** O aparelho só irá reproduzir arquivos compatíveis. Para saber mais sobre esses formatos, é preciso verificar as **ESPECIFICAÇÕES TÉCNICAS** nas páginas seguintes deste Manual.
- **Modo de operação incorreto.** Pressionar o botão **MODE** até acessar a opção **USB PLAY**.
- **Chave HOLD do cartão ativada.** Retirar o cartão e destravar a chave **HOLD**.

## 6 Entrada auxiliar não funciona.

- **O Cabo utilizado não é compatível.** O cabo deve ser de áudio estéreo e possuir o mesmo conector de um fone de ouvido (tipo P2). Para exibir áudio e vídeo (depende do aparelho conectado) o mesmo deve conter conector do tipo P3.
- **O outro aparelho (MP3/MP4, etc) não está em reprodução.** A entrada auxiliar é de áudio e vídeo, mas MP3 e MP4 têm somente saída de áudio. Substituir MP3/MP4 por dispositivo externo com saída de áudio e vídeo.

## 7 A Imagem não aparece.

- **Sistema proteção contra movimento habilitado.** O aparelho possui um sistema de proteção que desabilita a tela LCD quando o veículo estiver em movimento. Deve-se parar o veículo e puxar o freio de mão para que a tela LCD volte a exibir as imagens.

## Agudos

- Sons de alta frequência geralmente compreendidos entre 1 kHz a 20 kHz.

## CD-A / CD-DA

- Disco que contém som digitalizado sem compressão. Capacidade de até 700 MB, 80 minutos. É utilizado amplamente pelo mercado fonográfico.

## CD-R[W]

- Disco do tamanho e capacidade de um **CD-DA**, porém pode ser gravado uma vez (**CD-R**) ou várias vezes (**CD-RW**). Capacidade de até 700 MB, 80 minutos.

## Graves

- Sons de baixa frequência geralmente compreendidos entre 20 Hz a 250 Hz.

## Loudness

- Função que reforça automaticamente os graves e agudos.

## MP3

- MPEG Audio Player 3. Compressão de áudio com perdas cujo princípio é o de retirar do áudio tudo o que o ouvido humano não percebe.

## SD

- Secure Digital. Um tipo de cartão de memória que poderá ser utilizado para gravar músicas MP3 ou WMA.

## Ruído

- Sinal indesejado que causa interferência.

## USB

- Universal Serial Bus. Possui conexão Plug&Play podendo alimentar equipamentos passivos.

# ESPECIFICAÇÕES TÉCNICAS

## VÍDEO

- **TELA:** 7" polegadas LCD Touch Screen resistiva
- **Resolução:** 800 x 480 pixels
- **Formatos de tela:** 4:3 | 16:9
- **Sistema de cor:** PAL-M | NTSC
- **Decodificador de vídeo:** 54 kHz | 10 bits

## AUDIO

- **Potência:** 4x55W RMS = 220W RMS
- **Amplificador:** MOSFET 4 canais independentes
- **Impedância:** mínima de 4  $\Omega$  por canal
- **Faixa de resposta:** 20Hz a 20KHz (+/- 5 dB)
- **Nível saída RCA (CD vol. máx.):** 1200 mV

## LEITOR:

- **Relação sinal Ruído:** 50 dB (1 KHz)
- **Diâmetro de discos compatíveis:** 120 mm
- **Formatos de mídia reproduzidos:**  
CD | CD-R/RW | VCD | SVCD | JPEG | MP3

## **IMPORTANTE**

- A **Philco** reserva-se o direito de proceder, sem aviso prévio, às modificações técnicas que julgar conveniente.
- As figuras apresentadas neste Manual são de caráter ilustrativo. Portanto, não necessitam ser totalmente fiéis ao produto.

## RÁDIO

- **Faixa FM:** 88 MHz – 108 MHz
- **Faixa AM:** 520 KHz – 1710 KHz

## ENTRADA FLASH

- **USB:** 2.0
- **Cartão de memória:** SD

## GERAL

- **Alimentação (DC):** 11,4 V a 14,4 V
- **Consumo Máximo:** < 15 A
- **Consumo em Stand-by:** < 0,4 A
- **Condições de funcionamento:** 0°C a 40°C
- **Dimensões (L x A x P):** 178 x 50 x 180 mm (padrão 1 DIN)