

Nº	MODIFICAÇÃO	VISTO	REG.	MDEJ.	POR	DATA
0	Edição	-	-	000-00	Jeferson	30-03-2011
1	Inclusão PCA635	-	-	000-00	Jeferson	07-04-2011
2	Ajustes diversos	-	-	000-00	Jeferson	07-02-2012
3	Remoção DVD	-	-	000-00	Jeferson	09-11-2012
4	Mudança de Versão [novo software]	-	-	000-00	Jeferson	27-12-2012



Philco
ATENDIMENTO AO CONSUMIDOR

0800 645 8300

www.philco.com.br/FaleConosco.aspx

Para agilizar o seu atendimento, solicitamos que esteja próximo ao aparelho com o número do seu CPF e a Nota Fiscal.

GARANTIA E ASSISTÊNCIA TÉCNICA VISITE
www.philco.com.br

12/12 939-00/05 716313 REV4



Philco
TEM COISAS QUE SÓ A PHILCO FAZ PRA VOCÊ.

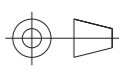

MANUAL DE INSTRUÇÕES

PCA 640
Autorrádio com Tela LCD Touch de 7" retrátil, CD, Mp3, Entrada USB e para Cartão de Memória


ANTICHOQUE


MP3 Player


Entrada USB e para Cartão de Memória

PROJ.		DATA		MATERIAL	QUANTIDADE	
DES.	Jeferson	DATA	27-12-2012	TRATAMENTO	TOL. Ñ ESPECIF.	ESCALA
VERIF.	Jackson	DATA	27-12-2012	PRODUTO	ESTRUTURA	FOLHA
APROV.	Jessica	DATA	27-12-2012	PCA640	716313	1/1
				TÍTULO	NÚMERO	REV.
				Folheto de Instrução - User Manual	939-00-05	4

Parabéns pela escolha de autorrádio da linha **Philco**.

Para garantir o melhor desempenho do produto, **ler atentamente as recomendações a seguir**.

Devido aos avanços tecnológicos e ao sistema de produção por lotes, poderão existir pequenas divergências entre o aparelho e alguma ilustração ou descrição de funcionamento de algum recurso deste manual. Tal fato, porém, não prejudica o entendimento por parte do usuário.

Seguir corretamente as instruções do Manual para não invalidar a garantia.

ÍNDICE

RECOMENDAÇÕES

03

CONTEÚDO DA EMBALAGEM

9

PRINCIPAIS CARACTERÍSTICAS

9

O APARELHO

10

O CONTROLE REMOTO

13

MONTAGEM E INSTALAÇÃO

16

MODOS DE OPERAÇÃO

19

AJUSTES E CONFIGURAÇÕES

25

PROBLEMAS E SOLUÇÕES

31

GLOSSÁRIO

32

ESPECIFICAÇÕES TÉCNICAS

33

RECOMENDAÇÕES

A **Philco** garante o bom funcionamento deste aparelho. Porém, é necessário que sua utilização seja adequada para que o usuário desfrute do máximo que o aparelho pode proporcionar sem prejudicar a sua saúde.

Cuidados com o LOCAL DE INSTALAÇÃO, PRECAUÇÕES QUANTO À SEGURANÇA, MANUSEIO E LIMPEZA, CUIDADOS COM O DISCO e MEIO AMBIENTE são descritos a seguir e devem ser obedecidos.

INSTRUÇÕES AO USUÁRIO

Muitos dos “problemas” que acometem os produtos eletrônicos têm como causa, não somente a desinformação em relação ao aparelho, mas uma conexão equivocada por parte do usuário. Existe uma grande probabilidade de o usuário resolver eventuais contratemplos de operação ou funcionamento insatisfatório do aparelho apenas consultando o Manual de Instruções. Antes de submeter seu aparelho a um posto de Assistência Técnica Autorizada **Philco**, leia atentamente o manual de instrução.

LOCAL DE INSTALAÇÃO

- A ventilação normal do produto não pode ser bloqueada. Os orifícios de ventilação devem ficar sempre desobstruídos. Não envolver o aparelho todo em espuma.
- Não deixar o aparelho exposto à luz solar direta.
- Não operar o aparelho quando o interior do carro estiver superaquecido. Poderá haver mau funcionamento e travamento do aparelho.

PRECAUÇÕES QUANTO À SEGURANÇA

- Este equipamento é de uso doméstico e deve ser instalado por profissionais experientes e em lojas especializadas.
- Jamais desmontar o aparelho. Não tocar o interior do produto nem inserir algum objeto metálico.
- Utilizar somente o conjunto de montagem fornecido com o produto para uma instalação confiável.
- Não consertar o aparelho em casa. Quando precisar, o usuário deve levar a uma assistência técnica autorizada **Philco**.

- Na necessidade de manutenção em posto autorizado, é recomendável que o usuário anote o número de série presente na parte superior do aparelho.
- São perigosos os cabos fissurados ou danificados e os isolamentos rachados. Quaisquer dessas situações poderão causar choques elétricos ou fogo.
- Proteger a fiação contra danos físicos ou mecânicos.
- Se o veículo estiver equipado com um AIRBAG, o usuário deve assegurar-se de não desconectar a bateria do veículo nem de fazer conexões sem verificar os fios.
- Evitar o uso prolongado do aparelho com volume superior a 85 dB. Os níveis de ruídos acima desse valor podem ser prejudiciais à audição humana.

NÍVEIS DE DECIBÉIS

EXEMPLOS PARA SIMPLES COMPARAÇÃO

30 dB	Brisa na floresta, biblioteca silenciosa.
40 dB	Geladeira, sala de estar.
50 dB	Trânsito leve, escritório silencioso.
60 dB	Ar condicionado a seis metros de distância, máquina de costura.
70 dB	Aspirador de pó, secador de cabelos.
80 dB	Tráfego médio na cidade, coletor de lixo.
90 dB	Metrô, máquina de cortar grama.
100 dB	Serra elétrica, furadeira pneumática.
120 dB	Concerto de <i>Rock</i> em frente às caixas acústicas, trovão.
140 dB	Espingarda de caça, avião a jato.

RESOLUÇÃO Nº 190, DE 16 DE FEVEREIRO DE 2006

• **Art. 1º** Fica proibido a instalação em veículo automotor de equipamento capaz de gerar imagens para fins de entretenimento, salvo se:

I Instalado na parte dianteira, possuir mecanismo automático que o torne inoperante ou o comute para função de informação de auxílio à orientação do condutor, independente da vontade do condutor e/ou dos passageiros, quando o veículo estiver em movimento.

II Instalado de forma que somente os passageiros ocupantes dos bancos traseiros possam visualizar as imagens.

Parágrafo único. Entende-se como informação de auxílio à orientação do condutor, a indicação do trajeto a ser seguido mostrado por meio de símbolos e/ou áudio.

• **Art. 2º** Fica proibido a instalação em veículo automotor de equipamento capaz de gerar imagens de mapas

destinados à orientação do condutor, salvo se:

I Estiver dotado de mecanismo automático que comute a imagem de mapas para símbolos e/ou áudio que indique a direção, independente da vontade do condutor, quando o veículo estiver em movimento.

II Instalado exclusivamente como sistema de auxílio a manobras.

• **Art. 3º** Considera-se instalação, qualquer operação que resulte em conexão do equipamento com outro, com acessório, parte ou sistema do veículo, em caráter definitivo ou provisório.

• **Art. 4º** O descumprimento do disposto nesta Resolução constitui-se em infração de trânsito prevista no art. 230, inciso XII do CTB.

• **Art. 5º** Fica revogada a Resolução 153, de 17 de dezembro de 2003.

• **Art. 6º** Esta Resolução entra em vigor na data de sua publicação.

IMPORTANTE:

Esse equipamento atende as regulamentações exigidas pelo CONTRAN, é dotado de sistema de proteção que torna inoperante a exibição de imagens com o veículo em movimento.

O uso inadequado acarreta em MULTAS de trânsito e risco de acidente.

Abaixo está a simbologia relacionada à segurança utilizada no aparelho.



O sinal em forma de raio é destinado a alertar o usuário para a presença de tensões perigosas no interior do aparelho. Tocar componentes internos poderá resultar em choque elétrico.



O ponto de exclamação é destinado a alertar o usuário para a existência de instruções importantes de uso.



Para reduzir o risco de choque elétrico ou incêndio, não abrir o gabinete do aparelho.



Este símbolo indica que o aparelho pertence a uma categoria de produtos *laser* de primeira classe. O raio *laser* poderá causar queimaduras por radiação se tocar diretamente o corpo humano.

MANUSEIO E LIMPEZA

Não limpar o gabinete do aparelho com detergentes, nem solventes.

Não deixar o aparelho ligado sem ninguém por perto.

O aparelho em modo Standby consome uma quantidade mínima de energia necessária para responder ao

comando do controle remoto.

Não inserir nenhum objeto dentro do compartimento do disco. Isso pode causar danos ao mecanismo.

A nota fiscal e o certificado de garantia são documentos importantes e devem ser guardados para assegurar a garantia do aparelho.

CUIDADOS COM A TELA LCD

- Não causar impacto a tela LCD.
- Não pressionar o painel.
- Proteger a tela contra a luz solar enquanto a mesma não estiver em uso.
- Não passe as unhas ou outros objetos sobre a tela. Os riscos resultantes ou marcas irão escurecer as imagens.
- Mantenha a antena do celular distante do display para evitar a distorção do vídeo pela apresentação de pontos, faixas coloridas, etc.
- Pequenos pontos pretos ou brancos (pontos claros) podem ser visualizados na tela de LCD. Isso ocorre devido às características da tela de LCD e não indicam um problema com o display.

CUIDADOS COM O DISCO

Sempre proteger os discos contra arranhões, sujeira, poeira, etc. Recomendamos, durante os períodos em que eles não sejam usados, que eles permaneçam guardados em suas caixas originais.

IMPORTANTE:

- Alguns deles podem não ser reproduzidos pelo aparelho porque dependem da qualidade da gravação, das condições físicas do disco ou das características do dispositivo de gravação. Além disso, os discos **NÃO** serão reproduzidos caso não tenham sido devidamente finalizados.
- As trepidações podem interromper a leitura do disco.
- Dependendo do software utilizado (iTUNE / Media Player) podem não ser corretamente exibidas as informações de texto no display para a edição.
- Não utilizar "Dual Discs". Estes frequentemente são danificados (riscados) durante o carregamento e a ejeção do aparelho. Discos com riscos profundos podem emperrar dentro do aparelho além de causar problemas ao leitor.
- Não utilizar discos com formato irregular (por exemplo, com forma de coração ou octogonais), o que poderia resultar em mau funcionamento do aparelho.



Abaixo estão algumas dicas de como manusear corretamente um disco.

Para manusear o disco, utilizar apenas uma das duas maneiras ilustradas (não tocar o lado espelhado).



Para limpar um disco, usar apenas um pano macio.



Nunca usar benzina nem tiner, porque estes produtos danificarão o disco.

O disco sempre deve ser limpo em linha reta, a partir do centro em direção à extremidade. Nunca limpá-lo com movimentos circulares.



Jamais colocar um disco sobre outros equipamentos nem próximo a fontes de calor. Evitar algum local onde o disco fique exposto à luz solar direta por longos períodos.

MEIO AMBIENTE

Embalagem

Um terço do consumo de papel destina-se a embalagens. E alguns têm um período de uso inferior a 30 segundos. É necessário, portanto, contribuir para a redução do consumo dos recursos naturais.

É reciclável o material utilizado para a embalagem e a proteção do aparelho e dos acessórios. Ex.: Caixas de papelão, plásticos, isopores, etc. podem e devem ser reciclados sempre que possível.

Pilhas

Todos os tipos de pilhas devem receber atenção especial. Uma só pilha contamina o solo durante 50 anos.

As pilhas incorporam metais pesados tóxicos. Portanto, é preciso observar a legislação local quanto ao destino adequado dos materiais que serão descartados. As pilhas e as baterias nunca devem ser jogadas no lixo comum.

Produto

O simples fato de o usuário ter adquirido este modelo já demonstra certa responsabilidade ecológica, pois se sabe que eletroeletrônicos recentes e de qualidade gastam menos energia.

Este produto é constituído de várias partes que podem ser reaproveitadas (recicladas) por empresas especializadas. Logo, ao descartá-lo, o usuário deve manter a mesma consciência ecológica da época da compra; não destiná-lo ao lixo comum. É importante informar-se sobre os locais corretos para o descarte das pilhas.



A consciência é individual; o simples ato de usá-la para o bem ou para o mal pode afetar a todos.

CONTEÚDO DA EMBALAGEM

- 1 Manual de Instrução
- 2 Certificado de Garantia
- 3 Controle Remoto
- 4 Conjunto de instalação

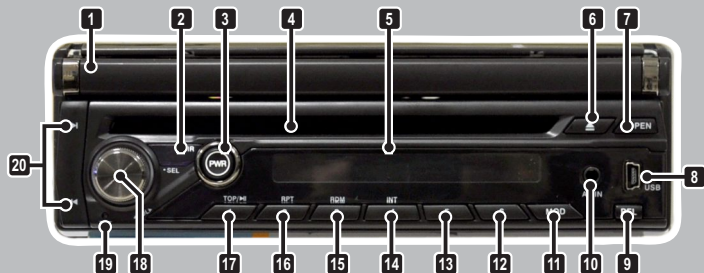
PRINCIPAIS CARACTERÍSTICAS

- Auto Rádio com tela LCD de 7 polegadas (TFT) embutida.
- Frente totalmente destacável com estojo para transporte.
- Reproduz: CD | CD-R/RW | VCD | MP3 | JPEG.
- Rádio AM/FM estéreo com sintonia digital e memória programável.
- Função LOUDNESS, MUTE e equalização de áudio.
- Sistema de anti-choque eletrônico.
- 1 Entrada de vídeo composto RCA.
- 1 Saída de vídeo composto RCA.
- 1 Entrada de Áudio RCA Stereo.
- 1 Saída de Audio RCA Stéreo Pré Amp.
- 1 Entrada de Vídeo para câmera traseira.
- Entrada USB frontal (2.0) e para cartão de memória MMC/SD.
- Controle remoto.

O APARELHO

É essencial conhecer profundamente o aparelho antes do uso inicial para que o usuário o manuseie corretamente. Nesta sessão o usuário irá encontrar a localização dos botões de operação, das conexões possíveis e necessárias.

VISTA FRONTAL



1 TELA LCD RETRÁTIL.

2 IR: sensor do controle remoto.

3 POWER:

- pressionar para desligar a tela LCD.
- manter pressionado por 2 segundos para desligar o aparelho.

4 COMPARTIMENTO DO DISCO.

5 DISPLAY.

6 EJETA O DISCO.

7 OPEN: abre e fecha a tela LCD.

- **ABRIR:** pressionar o botão.
- **FECHAR:** manter pressionado o botão.
- **ÂNGULO:** com a tela aberta, pressionar o botão para alternar entre os ângulos disponíveis.

8 ENTRADA USB.

9 REL: remove a frente do aparelho.

10 AV-IN: entrada auxiliar para sinal de áudio e vídeo externo.

11 MOD: alterna entre os modo de operações.

12 6: acessa a estação memorizada.

13 5: acessa a estação memorizada.

14 4/INT:

- **MODO RÁDIO** - acessa a estação memorizada.
- **MODO DISCO/USB/CARD** - reproduz 10s iniciais de cada faixa.

15 3/RDM:

- **MODO RÁDIO** - acessa a estação memorizada.

16

- **MODO DISCO/USB/CARD** - reproduz aleatoriamente as faixas.

2/RPT:

- **MODO RÁDIO** - acessa a estação memorizada.
- **MODO DISCO/USB/CARD** - repete uma ou todas as faixas.

17**1/PAU:**

- **MODO RÁDIO** - acessa a estação memorizada.
- **MODO DISCO/USB/CARD** - inicia/pausa e para a reprodução.

18**VOL:** ajusta o nível do volume.

- **AJUSTES1** - Pressionar para alternar entre as configurações de **BAL** e **FAD**.

19**RESET:** reinicia o circuito do aparelho e restaura as configurações de fábrica.**20**

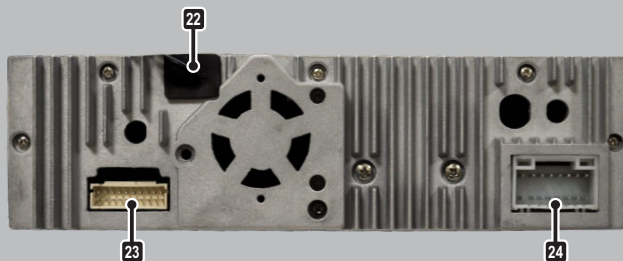
| << >> | :

- **MODO RÁDIO** - busca estação. Pressionar para fazer uma busca fina e manter pressionado para a busca automática até a próxima estação.
- **MODO DISCO/USB/CARD** - avança ou retrocede. Pressionar para mudar a faixa, manter pressionado para ir a um ponto específico na faixa.

VISTA FRONTAL (SEM PAINEL FRONTAL)

**21****21****SD:** entrada para cartão de memória

VISTA TRASEIRA



22

ENTRADA PARA ANTENA: entrada para conexão de antena receptora de sinais AM/FM.

23

CONECTOR (ENTRADA E SAÍDA PADRÃO RCA):

- **RR OUT / RL OUT:** Saída de Áudio Stéreo Pré- Amp. (Cabo cinza com conector RCA Vermelho/Cabo cinza com conector RCA Branco).
- **VAV RIN / AV LIN :** Entrada de Áudio Stereo (Cabo preto com conector RCA Vermelho/ Cabo cinza com conector RCA Branco).
- **CAMERA:** entrada para sinal de vídeo câmera (Cabo laranja com conector RCA amarelo).
- **VÍDEO IN:** Entrada de vídeo (Cabo preto com conector RCA amarelo).

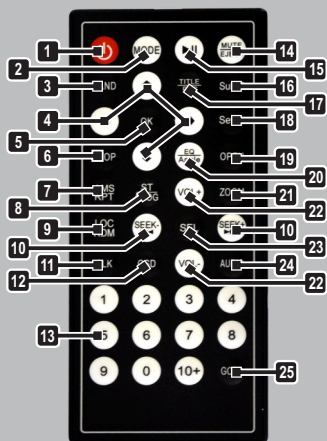
24

CONECTOR (ALIMENTAÇÃO E ALTO FALANTE):

- **VÍDEO OUT:** saída de vídeo para monitor externo (Cabo cinza com conector RCA amarelo).
- **Preto:** terra (-).
- **Amarelo:** back-up de memória (+).
- **Vermelho:** positivo (ACC) (+).
- **Laranja:** acionador Vídeo Câmera.
- **Azul:** antena automática.
- **Rosa:** acionador da tela LCD.
- **Violeta -** traseiro direito.
- **Cinza -** frontal direito.
- **Branco -** frontal esquerdo.
- **Verde -** traseiro esquerdo.
- **Marron:** desabilitado.

O CONTROLE REMOTO

CONTROLE PCA640



- 1** POWER: liga e desliga o aparelho.
- 2** MODE: alterna entre os modos de operação.
- 3** BAND: alterna entre as bandas AM e FM.
- 4** TECLAS DE NAVEGAÇÃO.
- 5** OK: botão de confirmação.
- 6** STOP: para a reprodução.
- 7** RPT/AMS:
 - repete uma ou todas as faixas .
 - **Modo Rádio** - introdução e Busca Automática de estações de rádio.

8 ST/PROG:

- **Modo Rádio** - alterna o modo de recepção do rádio entre mono e estéreo.
- **Modo Disco/USB/Cartão** - menu para programar sequência de reprodução.

9 LOC/RDM:

- **MODO RÁDIO** - ajusta a recepção para sintonia de estações locais e distantes.
- **MODO DISCO/USB/CARTÃO** - habilita a reprodução aleatória.

10 | <<SEEK/SEEK+ >> | :

- **MODO RÁDIO** - busca estação. Pressionar para fazer uma busca fina e manter pressionado para fazer busca automática até a próxima estação.
- **MODO DISCO/USB/CARD** - avança ou retrocede faixa. Pressionar para mudar a faixa, manter pressionado para ir a um ponto específico na faixa.

11 CLK: exhibe o horário na tela.

12 OSD: exhibe as informações de reprodução na tela.

13 TECLAS NUMÉRICAS: botões de acesso a faixas do disco ou estação de rádio memorizada.

14**MUTE/EJECT:**

- pressionar para cortar o som.
- manter pressionado para ejetar o disco.

15**PLAY/PAUSE:** inicia e pausa a reprodução.**16****SUB-T:** alterna entre as legendas disponíveis.**17****TITLE/PBC:**

- habilita o **MENU INICIAL** de um **DISCO VCD**.
- pressionar para retornar ao menu do disco.

18**SETUP:** acessa o SETUP de do aparelho.**19****OPEN:** abre e fecha a tela LCD.**20****EQ/ANGLE:**

- pressionar para alternar entre as equalizações pré definidas.
- manter pressionado para alternar entre os ângulos de visão disponíveis.

21**ZOOM:** amplia a imagem.**22****VOL:** ajusta o nível do volume.**23****SEL:** acessa os ajustes na configuração do áudio.**24****AUDIO:** alterna entre os áudios disponíveis.**25****GOTO:** acessa um determinado ponto da mídia que está sendo reproduzida.

BATERIA

IMPORTANTE: remover a proteção isolante..

Para substituir a bateria do controle remoto, deve-se proceder da seguinte forma.

1º Passo – Remover a tampa do compartimento da bateria, pressionando a trava com o polegar e puxando-o.

2º Passo – Inserir bateria Cr2025 3V, verificar se a polaridade corresponde à marca do compartimento ((+) para cima).

3º Passo – Recolocar a tampa empurrando o suporte cuidadosamente até ficar travado.

**1º Passo****2º e 3º Passo**

RECOMENDAÇÕES

- O controle remoto atua sobre um sensor na unidade do PCA. Tem um alcance de 5 metros, e deve ser utilizado dentro de uma abertura de 30° em relação ao sensor do controle remoto presente no painel frontal do PCA.
- Retirar a bateria do controle remoto, se o usuário não for utilizá-lo por um longo período de tempo.
- Manter a pilha fora do alcance de crianças. Em caso de ingestão, deve-se consultar um médico imediatamente.
- Não deixar objetos entre o sensor do PCA e o controle remoto. Isso poderá causar mau funcionamento do controle pois interromperá o sinal enviado ao aparelho.



MONTAGEM E INSTALAÇÃO

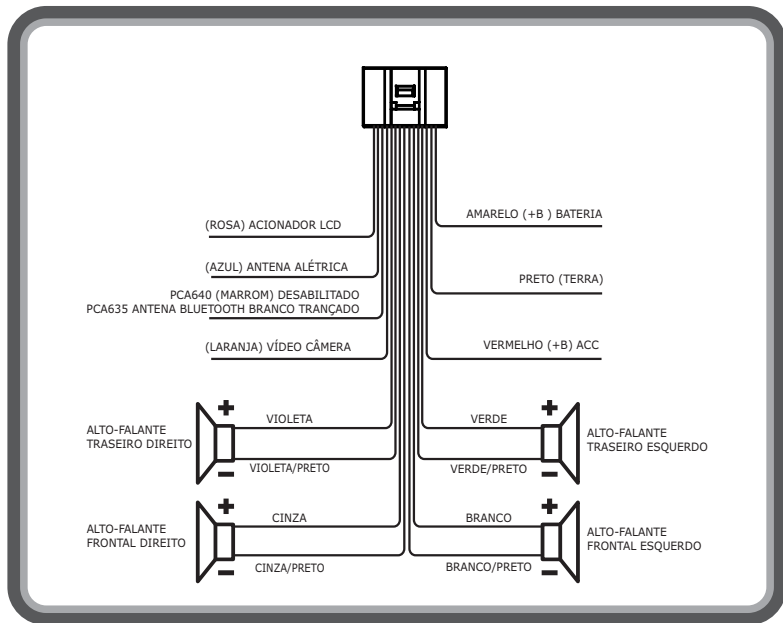
Nesta seção, o usuário irá se familiarizar com as conexões disponíveis neste PCA. É necessário seguir as instruções abaixo.

IMPORTANTE:

• As conexões equivocadas podem causar distorção no áudio, danos permanentes ao aparelho e a perda de garantia.

Diagrama de instalação elétrica.

As ilustrações abaixo demonstram a localização dos recursos de instalação disponíveis para esta unidade. A unidade possui conector padrão ISO. Deve-se utilizar o diagrama abaixo para validar a pinagem.



Sistema de proteção contra movimento

O fio singular de cor ROSA [PARKING] é responsável por comandar o sistema de proteção para uso do equipamento com o automóvel em movimento. Este deve ser conectado ao terminal do freio de mão do veículo de modo a inibir o sistema quando o ele estiver acionado (puxado), efetuando a conexão com o terra (ilustração abaixo).

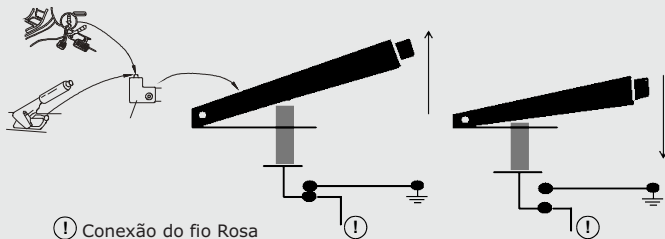
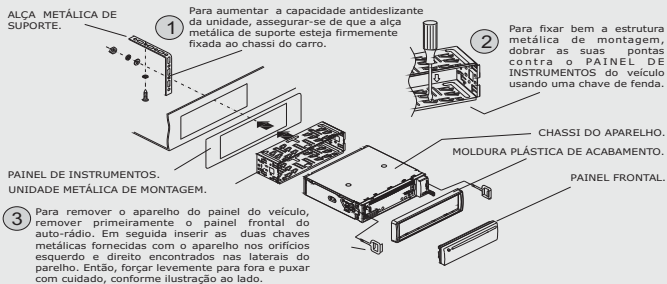


Diagrama de instalação Mecânica

Este é um modo de instalação antifurto. A unidade principal se encaixa em uma estrutura de montagem. É preciso ligar os fios, a unidade de alimentação (bateria), os alto-falantes e a antena, segundo as instruções da página anterior. Em seguida, deve-se instalar a estrutura de montagem como ilustrado no diagrama abaixo.

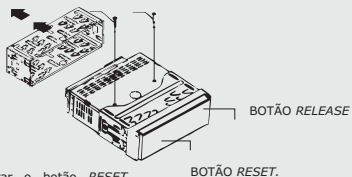


IMPORTANTE

4

OBSERVAÇÃO:

Antes de montar e utilizar o leitor de CDs, remover a estrutura metálica de montagem como ilustrado pelas setas.



5

Remover os dois parafusos que protegem o leitor de CDs durante o transporte antes de utilizá-lo.

6

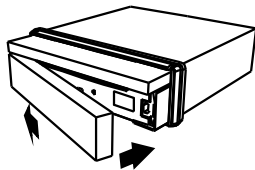
Empurrar o botão *RESET* com um objeto pontiagudo para restaurar um programa corrompido.

IMPORTANTE:

- Utilizar o botão *RESET* para restaurar os ajustes de fábrica do produto, ou caso o aparelho apresente algum problema gerado por energia estática, como travamento das operações ou desligar sozinho.
- As conexões equivocadas por parte do usuário poderão danificar permanentemente o PCA.

INSERINDO O PAINEL FRONTAL

- Primeiro inserir a extremidade *ESQUERDA* do painel frontal; em seguida, pressionar a extremidade direita.



Para remover o painel frontal, será necessário, primeiro, desligar o aparelho, pressionando o botão *POWER*; em seguida, pressionar o botão *REL*.

MODOS DE OPERAÇÃO

Este aparelho apresenta vários modos de operação. Para conhecê-las, é importante ler as instruções a seguir.

Para alternar entre os modos de operações basta o usuário pressionar o botão **MODE** no painel frontal ou controle remoto. Ou pressionar o ícone correspondente na tela de menu principal.



MODO RÁDIO

Este aparelho permite sintonizar estações de rádio AM e FM estéreo. Seguir as instruções abaixo para a correta utilização:

IMPORTANTE:

- O circuito demodulador AM / FM desses aparelhos está ajustado para a utilização no Brasil. O uso do aparelho em outras áreas poderá resultar numa recepção de má qualidade.

1. Ligar o aparelho pressionando o botão **POWER**.
2. Pressionar o botão **OPEN** para abrir a tela LCD.
3. Pressionar o botão **ÍCONE** correspondente ao modo rádio na tela LCD ou o botão **MODE** no controle remoto ou painel frontal.
4. A interface a seguir será exibida na tela.



- 1** MUDO: pressionar para cortar o som.
- 2** LOC: ajusta sensibilidade de recepção do rádio.
- 3** ACESSA ESTAÇÃO MEMORIZADA.
- 4** ST: seleciona o modo de recepção estéreo/mono.
- 5** <>: pressionar para fazer uma busca fina e manter pressionado para a busca automática até a próxima estação.
- 6** SCAN: busca automaticamente estações de rádio com memorização manual.

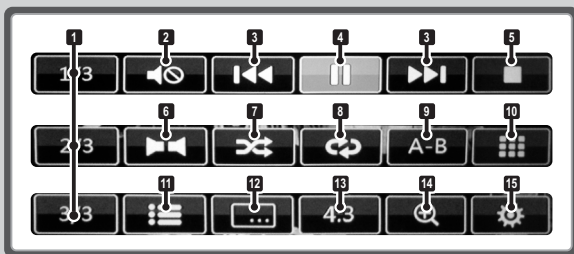
- 7** BUSCAR: Pressionar para fazer a introdução das estações armazenadas na memória. Pressionar por dois segundos para fazer a busca automática por estações.
- 8** BANDA: alterna entre as bandas AM e FM.
- 9** VOL: ajusta o nível do volume.
- 10** HORA: exibe o horário na tela.
- 11** SEL: acessa os ajustes na configuração do áudio e vídeo.
- 12** VOLTAR: retorna a tela inicial.

MODO DISCO

Códigos de Região

• O leitor e os discos são codificados por região. Estes códigos devem corresponder, caso contrário o disco não será reproduzido. O código de Região deste leitor está indicado no painel traseiro do aparelho.

1. inserir um disco com rótulo para cima. A reprodução iniciará automaticamente.
2. Pressionar a tela LCD para exibir o painel de funções do modo disco.



1 AVANÇA PARA A PRÓXIMA TELA DE FUNÇÕES.

2 MUTE: pressionar para cortar o som.

3 <>: pressionar para mudar o capítulo e pressionar por dois segundos para localizar um ponto específico.

4 PLAY/PAUSE: inicia ou pausa a reprodução.

5 STOP: para a reprodução.

6 ÁUDIO:

- VÍDEOS - alterna entre os idiomas de áudio disponíveis.
- CD - alterna entre os canais de saída de áudio.

7 RDM: reproduz uma faixa ou capítulo de forma aleatória.

8 RPT: repete uma faixa ou capítulo.

9 A-B: repete ponto específico.

10 GOTO: seleciona faixa ou capítulo para reprodução.

11 MENU: manter pressionado para acessar o menu do disco.

12 LEGENDA: alterna entre os idiomas de legenda disponíveis.

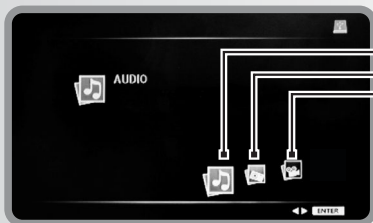
13 4:3: alterna entre os formatos de tela.

14 ZOOM: aumenta e diminui a imagem.

15 SETUP: acessa o setup de configuração.

REPRODUÇÃO DE ARQUIVOS DE FOTO / ÁUDIO / VÍDEO

Ao reproduzir um disco ou o conteúdo de um dispositivo USB, uma tela será exibida para selecionar o filtro de reprodução.



Modo Música
Modo Foto
Modo Vídeo

Informações sobre o arquivo de áudio

Informações sobre o arquivo de imagem



LISTA DE ARQUIVOS

IMPORTANTE:

- Alguns arquivos podem ser incompatíveis devido a diferentes formatos ou estado do disco.
- O número total de arquivos e pastas gravados no disco deve ser inferior a 999.

MODO USB E CARTÃO DE MEMÓRIA

Este modelo aceita dispositivos MSC (Mass Storage Class), dispositivos com a única finalidade, a de armazenar dados.

IMPORTANTE:

- A PHILCO não se responsabiliza por eventuais, perdas de dados contidos em dispositivos.

Este modelo é dotado de entrada **USB** e **CARTÃO DE MEMÓRIA** que permite a reprodução de arquivos de **FOTO / ÁUDIO / VÍDEO**.

- 1 Inserir o dispositivo **USB/SD** com os arquivos compatíveis na sua respectiva entrada.
 - Para inserir um dispositivo **SD**, é necessário remover o painel frontal do aparelho.
- 2 A reprodução iniciará automaticamente.
- 3 Caso não inicie a reprodução automática, pressionar o botão **MODE** até aparecer. Acessar a função **USB/SD**, ou pressionar o ícone correspondente na tela de menu principal.
- 4 As funções do modo de reprodução a partir de dispositivos **USB** e cartões de memória obedecem às mesmas regras para a reprodução de discos **MP3**. Verificar os itens relacionados anteriormente.

IMPORTANTE:

- Antes conectar ou remover um dispositivo **USB/SD**, é importante pressionar e manter pressionado o botão **POWER** para desligar o aparelho.

ENTRADA AUXILIAR

Esta entrada comporta tanto vídeo quanto áudio estéreo.

- 1 Pressionar o Botão **MODE** ou pressionar o ícone correspondente no menu principal.
- 2 Conectar o outro aparelho à entrada **AUX** do **PCA**. A entrada frontal com o cabo do tipo **P3**.
- 3 Ligar o outro aparelho. Será possível ouvir o som e o vídeo pelo aparelho conectado ao **PCA**.
- 4 Manter o volume do outro aparelho no máximo e controlar o volume através do **PCA**.

CONECTANDO UM MONITOR EXTERNO

Este modelo permite que um monitor externo..

- 1 Utilizando um cabo **RCA vídeo** (amarelo), conectar uma das extremidades á uma das saídas **VIDEO LINE OUT** (amarela) presente na parte traseira do aparelho.
- 2 Conectar a outra extremidade do cabo à entrada de vídeo do monitor / tela externa.
- 3 Ligar o monitor externo e configurá-lo adequadamente para que haja equivalência com a conexão efetuada.



CALIBRANDO A TELA LCD (TOUCH SCREEN).

- 1.Com o aparelho no modo **AUXILIAR (AV-IN)**, deve-se manter pressionado o botão "**6**" do controle remoto.
- 2.Um "+" aparecerá no centro da tela.
- 3.Manter leve pressão sobre os locais indicados pelo "+" para finalizar a calibração.



AJUSTES E CONFIGURAÇÕES

Este aparelho possui dois SETUP, um para configuração do autorrádio e um para a configuração de vídeos.

CONFIGURAÇÃO DO AUTORRÁDIO.

Para acessar a configuração do AUTORRÁDIO, é preciso pressionar o ícone **SETUP** no menu principal do aparelho. Pressionar os ícones AJUSTE, TELA e AUDIO para alterar entre opções de configurações.

AJUSTES



1 AJUSTE: exibe as configurações gerais.

2 TELA: exibe as configurações de tela.

3 ÁUDIO: exibe as configurações de áudio.

4 HORA: ajusta a hora.

5 MIN: ajusta os minutos

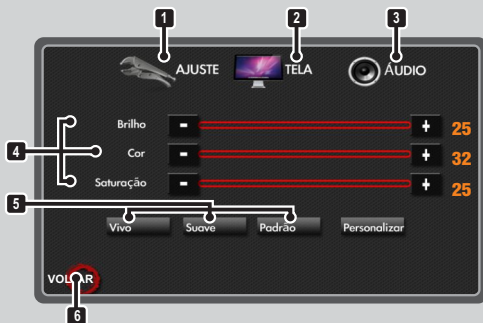
6 VOLTAR: retorna ao menu principal.

7 RELÓGIO: exibe o relógio na tela (modo rádio).

8 BEEP: cessa o sinal sonoro.

9 FORMATO: formato das horas 12h ou 24h.

TELA



- 1** AJUSTE: exibe as configurações gerais.
- 2** TELA: exibe as configurações de tela.
- 3** ÁUDIO: exibe as configurações de áudio.
- 4** AJUSTE MANUAL DE BRILHO, COR E SATURAÇÃO.

- 5** AJUSTE PRÉ-DEFINIDO DE BRILHO, COR E SATURAÇÃO
- 6** VOLTAR: retorna ao menu principal.

ÁUDIO



- 1** AJUSTE: exibe as configurações gerais.
- 2** TELA: exibe as configurações de tela.
- 3** ÁUDIO: exibe as configurações de áudio.
- 4** AJUSTE MANUAL DE BASS E TREBLE.

- 5** LOUD: reforço de sons graves e agudos.
- 6** EQUALIZAÇÕES PRÉ-DEFINIDO DE BASS E TREBLE.
- 7** VOLTAR: retorna ao menu principal.
- 8** CONTROLE DE INTENSIDADE DE SINAL.

CONFIGURAÇÃO DO PLAYER.

Para acessar a configuração, é necessário pressionar o botão **SETUP** no controle remoto . Esta seção funciona apenas com controle remoto.

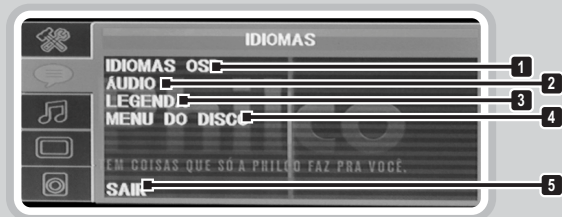
CONFIGURAÇÃO GERAL



- 1** **PROTEÇÃO DE TELA:** exibe imagem em movimento caso o aparelho fique ligado sem atividade por alguns minutos.
- 2** **SAÍDA DE VÍDEO:** indisponível para este modelo.
- 3** **FORMATO DA TV:** ajusta o tipo de modulação do sinal de vídeo (4:3PS, 4:3LB e 16:9).
- 4** **SENHA:** permite acesso ao controle de censura do aparelho.

- 5** **CENSURA:** controla o conteúdo que será exibido pelo player.
 - 6** **CONFIG. PADRÃO:** reinicializa o player com a configuração inicial de fábrica.
 - 4** **SAIR:** retorna a reprodução do disco.
- Para alterar o código, desbloquear utilizando o código padrão e bloquear utilizando senha de sua escolha.
 - A código de acesso é 8888.

IDIOMAS



1 **IDIOMA OSD:** alterna entre os idiomas disponíveis para a exibição do SETUP.

2 **ÁUDIO:** alterna entre os idiomas (áudio) para início dos discos (opção deve estar disponível no disco).

3 **LEGENDA:** alterna entre as legendas

(áudio) para início dos discos (opção deve estar disponível no disco).

4 **MENU DO DISCO:** alterna entre os idiomas de exibição do menu dos discos (opção deve estar disponível no disco).

5 **SAIR:** retorna a reprodução do disco.

SAÍDA ÁUDIO



1

SAÍDA DE ÁUDIO: alterna entre as saídas de áudio disponíveis.

2

SAIR: retorna a reprodução do disco.

VÍDEO

**1**

BRILHO, CONTRASTE, TONALIDADE, SATURAÇÃO E NITIDEZ: estas opções permitem tornar a imagem mais nítida, clara

2

e visível conforme desejado.

SAIR: retorna a reprodução do disco.

ÁUDIO



1

OP MODE: seleciona a saída de linha (**Line out**) ou a modulação RF (**RF mode**).

2

VOL. CONSTANTE: função desabilitada.

3

DUAL MONO: ajusta o modo de saída mono direito (R) e esquerdo (L).

4

SAIR: retorna a reprodução do disco.

PROBLEMAS E SOLUÇÕES

1 Aparelho não liga ou está sem som

- **A ignição está desligada.** Virar a chave da ignição para ON ou ACC.
- **O fusível queimou.** Substituir o fusível por um de igual valor.
- **Controle FADDER ou BALANCE desajustado.** Ajustar o FAD para "F=R" e o BAL em "L=R".
- **Controle de volume muito baixo.** Aumentar o volume para um nível agradável.
- **Se as ações acima não solucionarem o problema.** Pressionar o botão **RESET** para restaurar as configurações.

2 CDs não entram no compartimento

- **Há presença de CD no compartimento.** Retire primeiro o CD existente no compartimento de discos.

3 Aparelho funciona incorretamente.

- **A temperatura no interior do veículo está muito alta.** O usuário deve esperar que a temperatura do veículo volte ao normal.
- **CD inserido de forma equivocada.** Retirar o CD e inseri-lo com a face estampada virada para cima.

4 Ruído nas transmissões.

- **Sinal fraco.** Sintonizar uma estação com sinal mais forte.
- **Antena mal conectada.** Verificar a conexão da antena.

5 Entrada USB/SD não funciona.

- **Memória excessivamente fragmentada.** Formatar a memória do player e gravar os arquivos novamente.

- **Arquivos não compatíveis.** O aparelho só irá reproduzir arquivos compatíveis. Para saber mais sobre esses formatos, é preciso verificar as **ESPECIFICAÇÕES TÉCNICAS** nas páginas seguintes deste Manual.
- **Modo de operação incorreto.** Pressionar o botão **MODE** até acessar a opção **USB PLAY**.
- **Chave HOLD do cartão ativada.** Retirar o cartão e destravar a chave **HOLD**.

6 Entrada auxiliar não funciona.

- **O Cabo utilizado não é compatível.** O cabo deve ser de áudio estéreo e possuir o mesmo conector de um fone de ouvido (tipo P2). Para exibir áudio e vídeo (depende do aparelho conectado) o mesmo deve conter conector do tipo P3.
- **O outro aparelho (MP3/MP4, etc) não está em reprodução.** A entrada auxiliar é de áudio e vídeo, mas MP3 e MP4 têm somente saída de áudio. Substituir MP3/MP4 por dispositivo externo com saída de áudio e vídeo.

7 A Imagem não aparece.

- **Sistema proteção contra movimento habilitado.** O aparelho possui um sistema de proteção que desabilita a tela LCD quando o veículo estiver em movimento. . Parar, então, o veículo e puxar o freio de mão para que a tela LCD volte a exibir imagens.

8 Sem áudio da fonte BLUETOOTH.

- **Aparelho fora de alcance.** Aproximar o aparelho da unidade.
- **Aparelho atualmente em ligação.** O áudio será reproduzido quando a ligação for encerrada.
- **Aparelho incompatível.** O aparelho deve possuir perfil **A2DP (Advanced Audio Distribution Profile)**.

Agudo

- Sons de alta frequência geralmente compreendidos entre 1 kHz a 20 kHz.

Bluetooth

- Protocolo sem fio de curto alcance que permite que dispositivos móveis compartilhem informações e aplicativos sem a preocupação de incompatibilidade de cabos ou interface.

CD-A / CD-DA

- Disco que contém som digitalizado sem compressão. Capacidade de até 700 MB, 80 minutos. É utilizado amplamente pelo mercado fonográfico.

CD-R[W]

- Disco do tamanho e capacidade de um **CD-DA**, porém pode ser gravado uma vez (**CD-R**) ou várias vezes (**CD-RW**). Capacidade de até 700 MB, 80 minutos.

Grave

- Sons de baixa frequência geralmente compreendidos entre 20 Hz a 250 Hz.

Loudness

- Função que reforça automaticamente os graves e agudos.

MP3

- MPEG Audio Player 3. Compressão de áudio com perdas cujo princípio é o de retirar do áudio tudo o que o ouvido humano não percebe.

SD

- Secure Digital. Um tipo de cartão de memória que poderá ser utilizado para gravar músicas MP3 ou WMA.

Ruído

- Sinal indesejado que causa interferência.

USB

- Universal Serial Bus. Possui conexão Plug&Play podendo alimentar equipamentos passivos.

ESPECIFICAÇÕES TÉCNICAS

• VÍDEO

- **TELA:** 7" polegadas LCD Touch Screen
- **Resolução:** 800 x 480 pixels
- **Formatos de tela:** 4:3 | 16:9
- **Sistema de cor:** PAL-M | NTSC
- **Decodificador de vídeo:** 54 kHz | 10 bits

AUDIO

- **Potência:** 4x45W RMS = 180W RMS
- **Amplificador:** MOSFET 4 canais independentes
- **Impedância:** mínima de 4 Ω por canal
- **Faixa de resposta:** 20Hz a 20KHz (+/- 5 dB)
- **Nível saída RCA (CD vol. máx.):** 1200 mV

LEITOR:

- **Relação sinal Ruído:** 50 dB (1 KHz)
- **Diâmetro de discos compatíveis:** 120 mm
- **Formatos de mídia reproduzidos:**
CD | CD-R/RW | VCD | SVCD | JPEG | MP3

IMPORTANTE

- A **Philco** reserva-se o direito de proceder, sem aviso prévio, às modificações técnicas que julgar conveniente.
- As figuras apresentadas neste Manual são de caráter ilustrativo; portanto, não necessitam ser totalmente fiéis ao produto.

RÁDIO

- **Faixa FM:** 88 MHz – 108 MHz
- **Faixa AM:** 520 KHz – 1620 KHz

ENTRADA FLASH

- **USB:** 2.0
- **Cartão de memória:** SD

BLUETOOTH

- **Sistema de comunicação:** Versão 2.0
- **Saída:** Classe de potência 2
- **Faixa de Comunicação:** Aprox. 5m
- **Perfis:** HFP 1.5-Unit / A2DP-Sink / AVRCP-Controller / HSP-HS / AVCTP / AVDTP /GAVDP

GERAL

- **Alimentação (DC):** 11,4 V a 14,4 V
- **Consumo Máximo:** < 15 A
- **Consumo em Stand-by:** < 0,4 A
- **Condições de funcionamento:** 0°C a 40°C
- **Dimensões (L x A x P):** 178 x 50 x 180 mm (padrão 1 DIN)