

Nº	MODIFICAÇÃO	VISTO	REG.	MDEJ.	POR	DATA
0	Liberado para produção	-	-	000-00	Jeferson	20-09-2009
1	Alteração SITE / CR	-	-	000-00	Jeferson	31-08-2009
2	Exclusão Fone de ouvido / AC/DC --> AC/AC	-	-	000-00	Jeferson	15-09-2010



**Philco**

PH75

www.philco.com.br

**Philco**  
TEM COISAS QUE SÓ A PHILCO FAZ PRA VOCÊ.

MANUAL DE INSTRUÇÕES

**PH75 - Rádio Relógio AM/FM**

Rádio AM/FM      Display Digital Espelhado

Philco  
ATENDIMENTO AO CONSUMIDOR  
0800 645 8300

15/10 814-05/00 707293 REV 2

www.philco.com.br/FaleConosco.aspx

PROJ.		DATA		MATERIAL	QUANTIDADE	
DES.	Jeferson	DATA	15-09-2010	TRATAMENTO	TOL. N ESPECIF.	ESCALA
VERIF.	Alexandre	DATA	15-09-2010			SEM ESCALA
APROV.	Thamy	DATA	15-09-2010	PRODUTO	ESTRUTURA	FOLHA
<b>Philco</b>				PH75 - Rádio Relógio	<b>707293</b>	<b>1/1</b>
				TÍTULO	NÚMERO	REV.
				<b>Manual de instruções - User Manual</b>	<b>814-05/00</b>	<b>2</b>

Parabéns pela escolha de um produto **Philco**.

Para garantir o melhor desempenho do produto, **ler atentamente as recomendações a seguir**.

Este Manual de Instruções trás informações das características e do funcionamento do aparelho. Não descartar este acessório após a compra, pois servirá de consulta no futuro em caso de eventuais problemas com o aparelho.

Seguir corretamente as instruções do Manual para não invalidar a garantia.

# ÍNDICE

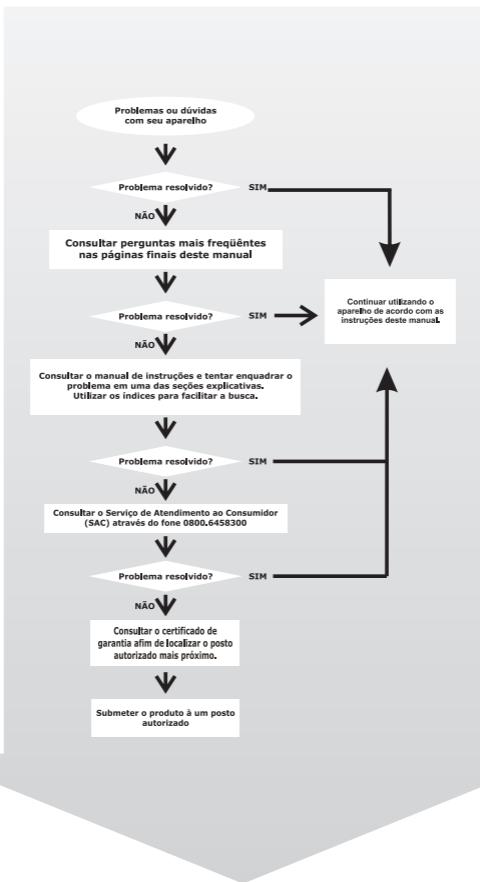
RECOMENDAÇÕES	01
CONTEÚDO DA EMBALAGEM	06
PRINCIPAIS CARACTERÍSTICAS	07
O APARELHO	08
MONTAGEM E INSTALAÇÃO	10
OPERAÇÃO DO APARELHO	11
AJUSTES E CONFIGURAÇÕES	12
DÚVIDAS MAIS FREQUENTES	15
ESPECIFICAÇÕES TÉCNICAS	16

# RECOMENDAÇÕES

A **Philco** garante o bom funcionamento deste aparelho. Porém, é necessário que sua utilização seja adequada para que o usuário desfrute do máximo que o aparelho pode proporcionar sem prejudicar a sua saúde.

Cuidados com o LOCAL DE INSTALAÇÃO, PRECAUÇÕES QUANTO À SEGURANÇA, MANUSEIO E LIMPEZA, CUIDADOS COM O DISCO e MEIO AMBIENTE são descritos a seguir e devem ser obedecidos.

Muitos dos "problemas" que acometem os produtos eletrônicos têm como causa a desinformação em relação ao aparelho ou até mesmo uma conexão equivocada por parte do usuário. Existe uma grande probabilidade do usuário resolver eventuais contratemplos de operação ou funcionamento insatisfatório do aparelho apenas consultando o manual do usuário. Antes de submeter o aparelho a um posto de *Assistência Técnica Autorizada Philco*, acompanhar atentamente o fluxograma a seguir.



## LOCAL DE UTILIZAÇÃO

- Não expor o aparelho à luz solar direta.
- Não utilizar este aparelho perto de fontes de calor, incluindo aquecedores, fogões, ou outros tipos de aparelhagens que gerem calor.
- Não colocá-lo próximo ao mar nem próximo a locais poeirentos e arenosos.
- O produto não deve ser exposto a gotejamentos nem a respingos. Objetos com líquidos, tais como vasos, não devem ser colocados sobre o produto.

## PRECAUÇÕES QUANTO À SEGURANÇA

- Jamais desmontar o aparelho. Não tocar o interior do produto nem inserir um objeto metálico. Qualquer uma dessas operações poderá causar choque elétrico ou falhas no aparelho.
- Quando houver tempestades, desligar o aparelho da tomada elétrica e se estiver sendo utilizado ao ar livre interromper o uso.
- Para proteção contra choques ou outros acidentes não imergir o aparelho na água ou em qualquer outro líquido.
- O uso de acessórios que não sejam originais do aparelho pode prejudicar o funcionamento do produto, além da perda da garantia.
- Se o aparelho não for ser utilizado por um longo período de tempo, retire todas as pilhas para evitar danos potenciais devidos a um possível vazamento das pilhas.
- Para substituir qualquer peça danificada, procurar um posto de *Assistência Técnica Autorizada Philco*.

- Evitar o uso prolongado do aparelho com volume superior a 85 dB. Níveis de ruídos acima deste valor podem ser prejudiciais à audição humana.

NÍVEIS DE DECIBÉIS	EXEMPLOS PARA SIMPLES COMPARAÇÃO
30 dB	Brisa na floresta, biblioteca silenciosa.
40 dB	Geladeira, sala de estar.
50 dB	Trânsito leve, escritório silencioso.
60 dB	Ar condicionado a seis metros de distância, máquina de costura.
70 dB	Aspirador de pó, secador de cabelos.
80 dB	Tráfego médio na cidade, coletor de lixo.
90 dB	Metrô, máquina de cortar grama.
100 dB	Serra elétrica, furadeira pneumática.
120 dB	Concerto de Rock em frente às caixas acústicas, trovão.
140 dB	Espingarda de caça, avião a jato.

## MANUSEIO E LIMPEZA

- Não limpar o gabinete do aparelho com detergentes nem solventes fortes, pois esses podem danificar o acabamento da superfície do aparelho.
- A nota fiscal e o certificado de garantia são documentos importantes e devem ser guardados para efeito de garantia.
- Não utilizar força em demasia para acionar as teclas de operação no produto. Isto poderá danificar as teclas e comprometer o funcionamento.
- Para não perder a garantia e para evitar problemas técnicos, não consertar o aparelho em casa. Quando precisar, o usuário deverá levá-lo à *Assistência Técnica Autorizada Philco*.

## **Embalagem**

Um terço do consumo de papel destina-se a embalagens. E alguns têm um período de uso inferior a 30 segundos. Contribuir para a redução do consumo dos recursos naturais.

O material utilizado para a embalagem e proteção do aparelho e acessórios é reciclável. Ex.: Caixas de papelão, plásticos, isopores, etc. podem e devem ser reciclados sempre que possível.

## **Bateria**

Todos os tipos de baterias devem receber atenção especial. Uma só bateria contamina o solo por muitos anos.

As baterias incorporam metais pesados tóxicos. Portanto, observar a legislação local quanto ao destino adequado dos materiais que serão descartados. Baterias e pilhas nunca devem ser jogadas junto ao lixo comum.

## **Produto**

O simples fato de ter adquirido este modelo já demonstra certa responsabilidade ecológica, pois sabe-se que eletroeletrônicos recentes e de qualidade gastam menos energia.

Este produto é constituído de várias partes, que podem ser reaproveitadas (recicladas) por empresas especializadas. Logo, ao descartá-lo, manter a mesma consciência ecológica inicial e não destiná-lo ao lixo comum. Informar-se sobre os locais para o correto fim de vida.



A consciência ecológica deve depender de cada um, porém, é um ato que afeta a todos.

# CONTEÚDO DA EMBALAGEM



Manual de  
Instruções



Certificado de garantia



Adaptador AC/AC

## IMPORTANTE

- O manual de instrução é um guia de referência que deve ser consultado sempre que dúvidas quanto a instalação, operação e manuseio dos acessórios surgirem. Nunca realizar operações duvidosas. Danos permanentes podem ocorrer no aparelho, caso seja mal utilizado.

- O certificado de garantia possui o tempo de garantia do aparelho e a localização dos postos autorizados mais próximos. Guardá-lo para eventuais problemas com o aparelho.

- O adaptador de energia é responsável por adequar a tensão fornecida na rede elétrica residencial para o patamar aceitável (ajustar de acordo com a região).

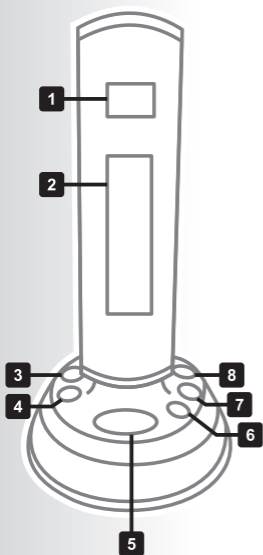
# PRINCIPAIS CARACTERÍSTICAS

- Display digital
- Facilidade no manuseio
- Rádio AM/FM
- Relógio (24hrs)
- Função SNOOZE (Soneca + 9 min)
- Função Sleep
- Bateria Backup
- 2 opção para despertar "BIP ou RÁDIO"
- Bivolt 127V / 220V

# O APARELHO

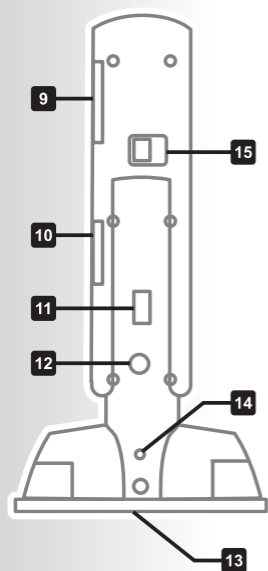
Conhecer plenamente o aparelho antes do uso inicial é essencial para o correto manuseio. Nesta seção o usuário irá encontrar a localização dos botões de operação.

## VISTA FRONTAL



- 1** **Indicador de Alarme.**
- 2** **Display do Relógio.**
- 3** **ALARME** - botão de ajuste do alarme.
- 4** **TIME** - botão de ajuste do relógio.
- 5** **SNOOZE** - botão da função soneca.
- 6** **SLEEP** - botão da função adormecendo com música.
- 7** **MIN** - botão de ajuste da hora.
- 8** **HOUR** - botão de ajuste da hora.

## VISTA FRONTAL



- 9 TUNING** - controle de sintonia.
- 10 VOLUME** - controle do nível do volume.
- 11 Chave de função (ON / OFF / AUTO / AL.).**
- 12 Entrada 9V.**
- 13 Compartimento da bateria de backup (9v volts).**
- 14 Antena FM.**
- 15 Chave seletora de banda de frequência.**

# MONTAGEM E INSTALAÇÃO

Para usufruir do Rádio **Philco**, é necessário a utilização de pilhas ou uma fonte alimentação de 9V.

## **Operação com Adaptador AC/AC**

**1.** Conecte a fonte de alimentação 9V a entrada de alimentação do aparelho e em seguida a uma tomada de parede.

O aparelho estará pronto para ser utilizado.

**2.** Para desligar o aparelho completamente, retire a fonte da tomada de parede.

## **IMPORTANTE**

•Para proteger o aparelho durante tempestades, retire a fonte de alimentação da tomada de parede.

# OPERAÇÃO DO APARELHO

## MODO RÁDIO

Este aparelho permite sintonizar estações de rádio AM e FM. Seguir as instruções abaixo para a correta utilização dele:

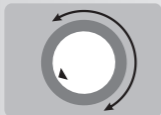
### IMPORTANTE

•O circuito demodulador de frequências desse aparelho é projetado para sintonizar estações de rádio cujo sinal é transmitido por geradoras brasileiras. A utilização desse aparelho em outro país poderá causar recepção pobre ou até mesmo nula.

**1**—Deslizar a chave de funções para a posição ON e a chave BAND para a banda desejada (**AM/FM**).



**2**—Sintonizar a estação girando o controle de sintonia (**TUNING**).



**3**—Para acompanhar se a frequência do aparelho está próxima à da estação desejada, visualizar o indicador de frequência. Esse indicador vem junto do botão de sintonia.

**4**—Ajustar o nível de volume num nível confortável.

**5**—Para desligar o rádio, deslizar a chave de funções para a posição **OFF** (desligado).

# AJUSTES E CONFIGURAÇÕES

## AJUSTAR O HORÁRIO

1. Pressionar o botão **TIME**, mantendo-o pressionado
2. Enquanto estiver pressionado o botão **TIME**, pressionar o botão **HOURL** para avançar a hora, e o botão **MIN** para avançar o minuto.
3. Quando tiver a hora correta, soltar o botão.

### IMPORTANTE

O horário do aparelho é no padrão de 24hs.

## AJUSTAR A HORA DE DESPERTAR

1. Pressionar o botão **ALARM**, mantendo-o pressionado
2. Enquanto estiver pressionado o botão **ALARM**, pressionar o botão **HOURL** para avançar a hora, e o botão **MIN** para avançar o minuto.
3. Quando tiver a hora correta, soltar o botão.

### IMPORTANTE

O horário do aparelho é no padrão de 24hs.

## DESPERTAR COM O RÁDIO

1. Deslizar a chave **BAND** para a posição **AM / FM**.
2. Ajuste a sintonia girando o **TUNING**.

3. Ajuste o **VOLUME** a um nível agradável.

4. Deslize a chave de funções para a posição **AUTO**.

O rádio começará a tocar automaticamente no horário ajustado para despertar.

## DESPERTAR COM O ALARME

Para que o usuário desperte com um BIP, basta programar a hora do alarme conforme mostrado anteriormente e deslizar a chave de funções para a posição **AL**.

O rádio emitirá um "**BIP**" automaticamente no horário ajustado para despertar.

### IMPORTANTE

- O "BIP" soará até que seja pressionado o botão **ALARM**.
- Se o usuário pressionar o botão **SNOOZE** o "BIP" cessará, voltando a soar após aproximadamente 9 minutos.
- Se o usuário pressionar o botão **SLEEP**, o "BIP" cessará e começará tocar no modo **RÁDIO**.

## FUNÇÃO SNOOZE (SONECA)

Para dormir mais 9 minutos quando o despertador começar a tocar, pressione levemente o botão **SNOOZE**.

O aparelho ficará em silêncio e voltará a tocar após 9 minutos.

## FUNÇÃO SLEEP

Pressionar o botão SLEEP para o rádio toque pelo período de tempo que você especificar e então, seja desligado automaticamente.

- 1.** Pressionar o botão **SLEEP** e mantê-lo pressionado. O mostrador 59 minutos.
- 2.** Enquanto estiver pressionado o botão **SLEEP**, pressionar o botão **HOUR** para avançar a hora, e o botão **MIN** para avançar o minuto.
- 3.** O aparelho tocará pelo tempo determinado e então será automaticamente desligado.

### IMPORTANTE

- Para evitar influir sobre o horário pré-ajustado para despertar, assegurar-se de que a chave de funções esteja na posição **AUTO/AL.**, para que o despertador toque no horário.

# DÚVIDAS MAIS FREQUENTES

## NÃO LIGA

**Chave de tensão em 220V e a região é 127V.**

Mudar a chave seletora de tensão de acordo com a região.

## SEM SOM

**Volume muito baixo.**

Aumentar o volume do rádio.

**Rádio desligado.**

Verificar a chave ON/OFF.

## FM/AM NÃO SINTONIZA

**Antena disposta de forma errada.**

Estender e movimentar a antena.

**Local de fraca recepção.**

Trocar o aparelho de local.

## RELÓGIO PISCANDO

**A hora não está ajustada.**

Ajustar a hora do relógio.

## RELÓGIO PERDE O AJUSTE

**Mau contato na tomada / extensão.**

Verificar se o cabo está bem conectado na tomada / extensão.

## ALARME NÃO DISPARA

**Alarme não está ajustado.**

Ajustar a hora do alarme.

## ALARME NÃO DISPARA NO MODO RÁDIO

**Chave de funções na posição incorreta.**

Deslizar a chave de funções para a posição **AUTO**.

**Volume muito baixo.**

Ajustar o nível do volume.

## ALARME NÃO DISPARA NO MODO BUZZER

**Chave de funções na posição incorreta.**

Deslizar a chave de funções para a posição **AL**.

# ESPECIFICAÇÕES TÉCNICAS

## **Alimentação:**

AC: Adaptador AC/AC

Entrada 127/220 V, 60Hz.

Saída 9V, 400mA

## **Faixas de frequência:**

FM: 88 - 108 MHz

AM: 530 - 1700 kHz

## **Alto-falante:**

4 Ohms

## **Potência de saída:**

1W (RMS máx.)

## **IMPORTANTE**

- A Philco reserva-se o direito de proceder, sem aviso prévio, às modificações técnicas que julgar conveniente.
- As figuras apresentadas neste Manual são de caráter ilustrativo; portanto, não necessitam ser totalmente fiéis ao produto.