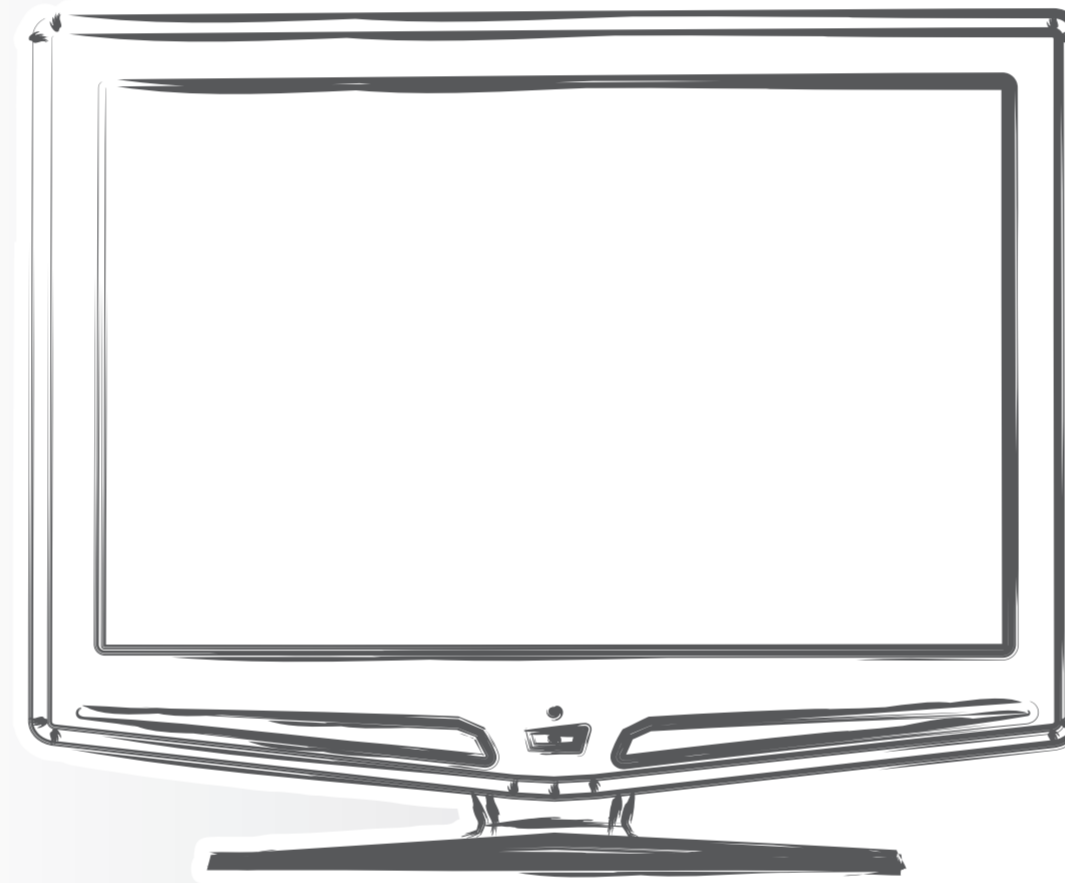


Nº	MODIFICAÇÃO	VISTO	REG.	MDE.	POR	DATA
0	Edição	-	-	000-00	Jeferson	24-12-2008
1	Alterações Diversas	-	-	000-00	Jeferson	13-07-2008

Philco



TV PH 19" LCD

Manual de Instruções

Ler cuidadosamente as instruções contidas neste manual antes de ligar o aparelho.

ESTE DESENHO É PROPRIEDADE EXCLUSIVA DA BRITÂNIA ELETRODOMÉSTICOS LTDA. E NÃO PODERÁ SER UTILIZADO POR TERCEIROS

PROJ.		DATA		MATERIAL	QUANTIDADE	
DES.	Jeferson	DATA	23-07-08	TRATAMENTO	TOL. N ESPECIF.	ESCALA
VERIF.	Alexandre	DATA	23-07-08			SEM ESCALA
APROV.	Roberto	DATA	23-07-08	PRODUTO	ESTRUTURA	FOLHA
				TV PH 19" LCD - LH19S82W	706561	1/1
				TÍTULO	NÚMERO	REV.
				Manual de Instruções / User Manual	751-05/00	1



Parabéns pela escolha da **TV PH 19" LCD Philco**.

As informações contidas neste manual se referem à sua última versão. As telas e ilustrações adotadas neste manual servem para fornecer informações detalhadas e diretas de como utilizar este televisor. Devido aos avanços tecnológicos e ao sistema de produção por lotes, poderão ser um pouco diferentes das telas e ilustrações do seu aparelho.

Para garantir o melhor desempenho do produto, **ler atentamente as recomendações a seguir**.

Seguir corretamente as instruções do manual para não invalidar a garantia.

ÍNDICE

RECOMENDAÇÕES	01
CONTEÚDO DA EMBALAGEM	05
PRINCIPAIS CARACTERÍSTICAS	06
O APARELHO	06
CONTROLE REMOTO	07
MONTAGEM E INSTALAÇÃO	09
MODOS DE OPERAÇÃO	15
AJUSTE E CONFIGURAÇÕES	17
SOLUÇÃO DE PROBLEMAS	23
DÚVIDAS MAIS FREQUENTES	24
GLOSSÁRIO	25
ESPECIFICAÇÕES TÉCNICAS	26

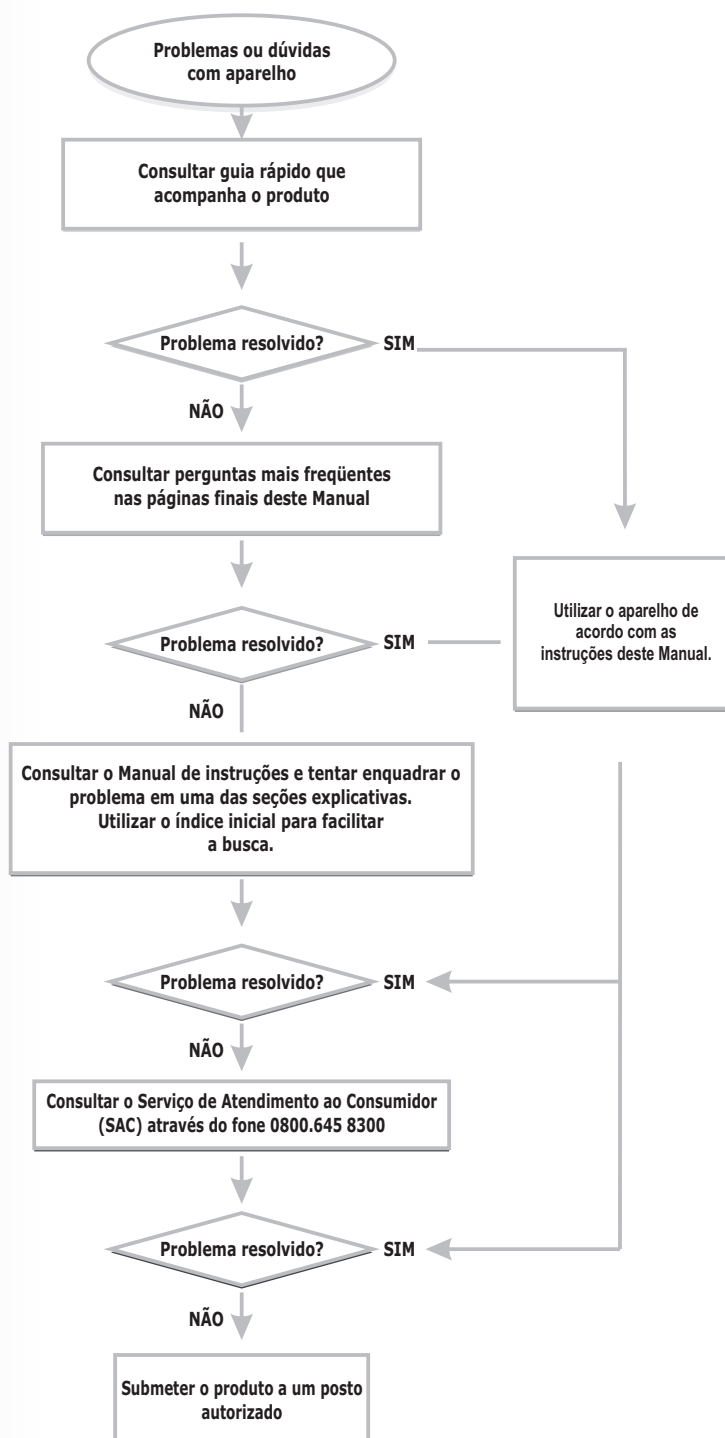
RECOMENDAÇÕES

A **Philco** garante o bom funcionamento deste aparelho. Porém, é necessário que a sua utilização seja adequada para que o usuário desfrute do máximo que o aparelho pode proporcionar sem prejuízo da saúde.

Cuidados com o LOCAL DE INSTALAÇÃO, PRECAUÇÕES QUANTO À SEGURANÇA, MANUSEIO E LIMPEZA, CUIDADOS COM O MEIO AMBIENTE são descritos a seguir e devem ser obedecidos.

INSTRUÇÕES AO USUÁRIO

Muitos dos “problemas” que acometem os produtos eletrônicos têm como causa, não somente a desinformação em relação ao aparelho, mas uma conexão equivocada por parte do usuário. Existe uma grande probabilidade de o usuário resolver eventuais contratemplos de operação ou funcionamento insatisfatório do aparelho apenas consultando o Manual de Instruções. Antes de submeter seu aparelho a um posto de *Assistência Técnica Autorizada Philco*, ele deve acompanhar atentamente o fluxograma a seguir.



LOCAL DE INSTALAÇÃO

- Instalar o aparelho sobre superfície firme, plana e horizontal.
- A ventilação normal do produto não deve ser impedida. Os orifícios de ventilação devem ficar sempre desobstruídos.
- Deixar um espaço de no mínimo 10cm ao redor do televisor para permitir uma adequada ventilação e evitar dessa forma aquecimento excessivo. Não cobrir o televisor quando ele estiver em uso.
- Não expor o aparelho à luz solar direta.
- Não utilizar este aparelho perto de fontes de calor, incluindo aquecedores, fogões nem outros tipos de aparelhagens que gerem calor.
- Não colocá-lo próximo ao mar nem próximo a locais poeirentos e arenosos.
- O produto não deve ser exposto a gotejamentos nem a respingos. Objetos com líquidos, como vasos, não devem ser colocados sobre o produto.
- Não operar o aparelho em ambientes abafados, como pequenas salas. Poderá existir um superaquecimento do aparelho acarretando o mau funcionamento dele.

PRECAUÇÕES QUANTO À SEGURANÇA

- Jamais desmontar o aparelho. Não tocar o interior do produto nem inserir um objeto metálico nele. Qualquer uma dessas operações poderá causar choque elétrico ou falhas no aparelho.
- Quando houver tempestades, deve-se desligar o cordão elétrico da tomada elétrica e se ele estiver sendo utilizado ao ar livre interromper imediatamente o uso.
- Para a proteção contra choques ou outros acidentes, não imergir o cordão elétrico, o plugue nem o próprio aparelho na água ou em qualquer outro líquido.
- Ao limpar a tela do TV, nunca usar agentes de limpeza abrasivos. Usar um pano macio umedecido.
- Quando o aparelho utilizar antena interna e a recepção estiver ruim, não utilizar palha de aço nem outros produtos na antena, pois eles podem danificar o televisor.
- O uso de acessórios que não sejam originais do aparelho pode prejudicar o funcionamento do produto, além de causar a perda da garantia.
- Pode haver algum ruído de interferência se alguma lâmpada fluorescente for ligada ou desligada próxima ao aparelho. Isto não é defeito.
- Para não perder a garantia e evitar problemas técnicos, o usuário não deve tentar consertar o aparelho em casa. Quando precisar, levar a uma Assistência Técnica Autorizada Philco.
- Não utilizar aparelhos apresentando qualquer tipo de dano no cordão elétrico, no plugue ou em outros componentes. Para substituir qualquer peça danificada é preciso procurar um posto de Assistência Técnica Autorizada Philco.
- É recomendável para a maioria dos aparelhos a sua instalação num circuito único, ou seja, um circuito sem ramificações ou saídas adicionais para a alimentação do aparelho.
- Não instalar vários equipamentos numa mesma tomada. Isso sobrecarregará o circuito e aumentará o risco de incêndios.
- As tomadas de parede soltas, danificadas ou sobrecarregadas, cabos de extensão fissurados ou danificados e isolamentos rachados são perigosos. Qualquer uma dessas situações poderá causar choques elétricos ou fogo.
- Inspeccionar regularmente o cabo do aparelho e, se este apresentar sinais de danos ou deterioração, é necessário desligá-lo, suspender a utilização do aparelho e proceder à substituição do cabo por outro cabo de origem, por um agente de reparação autorizado.
- Proteger o cabo elétrico contra danos físicos ou mecânicos, tais como: ao ser dobrado, torcido, pisado, preso por uma porta ou calçado.
- Não retirar o cabo elétrico da tomada puxando pelo fio. Sempre segurar na base do plugue macho.
- Evitar o uso prolongado do aparelho com volume superior a 85 dB. Os níveis de ruído acima desse valor podem ser prejudiciais à audição humana.

NÍVEIS DE DECIBÉIS	EXEMPLOS PARA SIMPLES COMPARAÇÃO
30 dB	Brisa na floresta, biblioteca silenciosa.
40 dB	Geladeira, sala de estar.
50 dB	Trânsito leve, escritório silencioso.
60 dB	Ar condicionado a seis metros de distância, máquina de costura.
70 dB	Aspirador de pó, secador de cabelos.
80 dB	Tráfego médio na cidade, coletor de lixo.
90 dB	Metrô, máquina de cortar grama.
100 dB	Serra elétrica, furadeira pneumática.
120 dB	Concerto de <i>Rock</i> em frente às caixas acústicas, trovão.
140 dB	Espingarda de caça, avião a jato.

ATENÇÃO: Quando não for utilizar o televisor por um longo período de tempo, o usuário deve certificar-se de desconectá-lo da tomada elétrica para a sua segurança. Quando o televisor estiver conectado a uma tomada elétrica, uma pequena quantidade de corrente passa através dele, mesmo que o aparelho esteja desligado.

Abaixo está a simbologia relacionada à segurança utilizada no aparelho.



O sinal em forma de raio é destinado a alertar o usuário para a presença de tensões perigosas no interior do aparelho. Tocar componentes internos poderá resultar em choque elétrico para as pessoas.



O ponto-de-exclamação é destinado a alertar o usuário para a existência de instruções importantes de uso.



Para reduzir o risco de choque elétrico ou incêndio, não abrir o gabinete do aparelho.

MANUSEIO E LIMPEZA

- Retirar o plugue da tomada antes de realizar qualquer tipo de limpeza.
- Limpar a tela com pano macio e sem fibras. Com isso removam-se a poeira e outras partículas. Se mesmo assim não ficar limpa, é preciso aplicar uma pequena porção de limpador de vidro que não contenha amoníaco e álcool em pano limpo, macio e sem fibras.
- Não limpar o gabinete do aparelho com detergentes nem solventes fortes, pois esses podem danificar o acabamento da superfície do aparelho.
- Manter todo aparelho elétrico fora do alcance de crianças, especialmente quando estiver em uso.
- Não deixar o aparelho ligado sem ninguém por perto.
- O aparelho em modo STANDBY consome uma quantidade mínima de energia necessária para responder ao comando do controle remoto. Para evitar o consumo total de energia elétrica, remover o cabo de alimentação da tomada.
- A nota fiscal e o certificado de garantia são documentos importantes e devem ser guardados para efeito de garantia.

MEIO AMBIENTE

Embalagem

Um terço do consumo de papel destina-se a embalagens. E alguns têm um período de uso inferior a 30 segundos. Contribuir para a redução do consumo dos recursos naturais.

O material utilizado para a embalagem e proteção do aparelho e acessórios é reciclável. Ex.: Caixas de papelão, plásticos, isopores, etc podem e devem ser reciclados sempre que possível.

Pilhas

Todos os tipos de pilhas devem receber atenção especial. Uma só pilha contamina o solo durante 50 anos. As pilhas incorporam metais pesados tóxicos. Portanto, observar a legislação local quanto ao destino adequado dos materiais que serão descartados. Pilhas e baterias nunca devem ser jogadas junto ao lixo comum.

Produto

O simples fato de ter adquirido este modelo já demonstra certa responsabilidade ecológica, pois sabe-se que eletroeletrônicos recentes e de qualidade gastam menos energia.

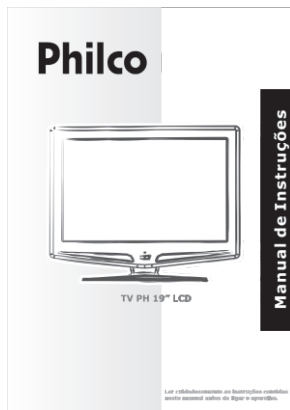
Este produto é constituído de várias partes que podem ser reaproveitadas (recicladas) por empresas especializadas. Logo, ao descartar, manter a mesma consciência ecológica inicial e não destinar ao lixo comum. Informar-se sobre os locais para o correto fim de vida.



A consciência ecológica deve depender de cada um, porém, é um ato que afeta a todos.

CONTEÚDO DA EMBALAGEM

Acompanham o produto os seguintes acessórios:



Manual de Instruções



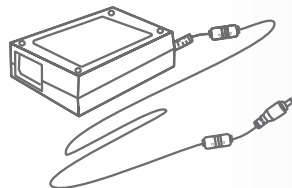
Guia Rápido



Controle Remoto + pilhas



Cordão Elétrico



Adaptador de Energia



Certificado de Garantia

IMPORTANTE

- O Manual de Instruções é um guia de referência que deve ser consultado sempre que houver dúvidas quanto à instalação, operação e manuseio dos acessórios surgirem. Nunca realizar operações duvidosas. Os danos permanentes podem ocorrer no aparelho caso seja mal utilizado.
- O Certificado de Garantia apresenta o tempo de garantia do aparelho e a localização dos postos autorizados mais próximos. O usuário deve guardá-lo para eventuais problemas com o aparelho.
- O controle remoto é exclusivo para uso das funções digitais, como as operações básicas do televisor. Controle de volume, troca de canais, entre outros.
- O Guia Rápido é uma boa alternativa ao uso do Manual de Instruções. Ele exibe as informações de forma concisa e é totalmente ilustrado, proporcionando um fácil entendimento.
- As pilhas são a fonte de energia para o controle remoto do aparelho. Instalar, utilizar e descartar de acordo com a legislação vigente na respectiva cidade.

PRINCIPAIS CARACTERÍSTICAS

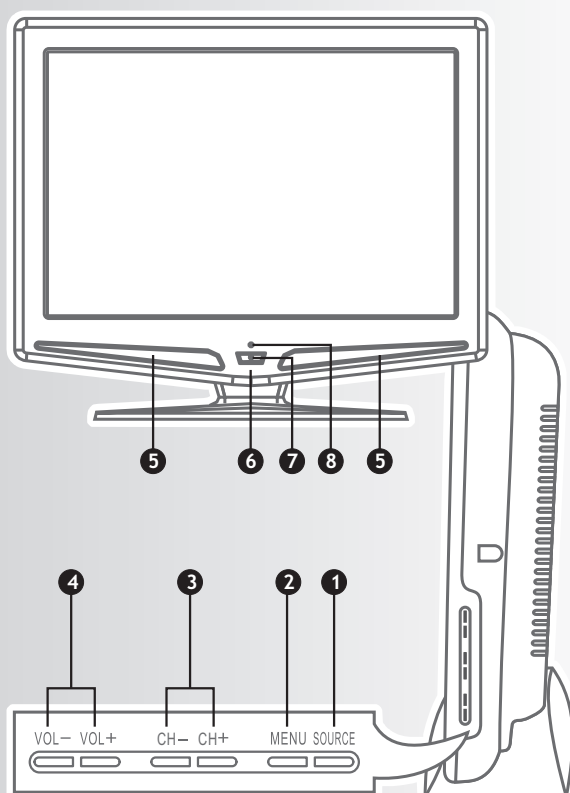
- Permite conexão de vídeo e áudio com computadores*.
- 2 Entradas de vídeo e áudio estéreo;
- Entrada RF;
- Entrada HDMI, vídeo componente e S-Vídeo;
- Saída para fone de ouvido;
- Sistema de cor: PAL-M / PAL-N e NTSC-M;
- Idioma do menu em 6 línguas: Inglês, Português, Espanhol, Francês, Italiano e Alemão;
- Ajuste fino e busca automática de canais;
- Ajustes de qualidade de imagem e som;
- Equalizador de imagem e som;
- Funções: Mute, Recall, Sleep;
- Controle Remoto;
- Bivolt Automático;

*O conector é do tipo DA15.

O APARELHO

Conhecer plenamente o aparelho ANTES do uso inicial é essencial para o seu correto manuseio. Nesta seção o usuário irá encontrar a localização dos botões de operação, das conexões possíveis e necessárias.

VISTA FRONTAL E LATERAL



1 - SOURCE - Pressionar para alternar entre todas as fontes de entrada disponíveis (TV, Av1, Av2, HDMI, S-VÍDEO, VÍDEO COMPONENTE e PC).

2 - MENU - Exibição do menu principal de funções.

3 - CH-/CH+ - Utiliza-se para mudar o canal ou navegar nos menus.

4 - VOL-/VOL+ - Utiliza-se para controlar o volume do som ou para navegar nos menus.

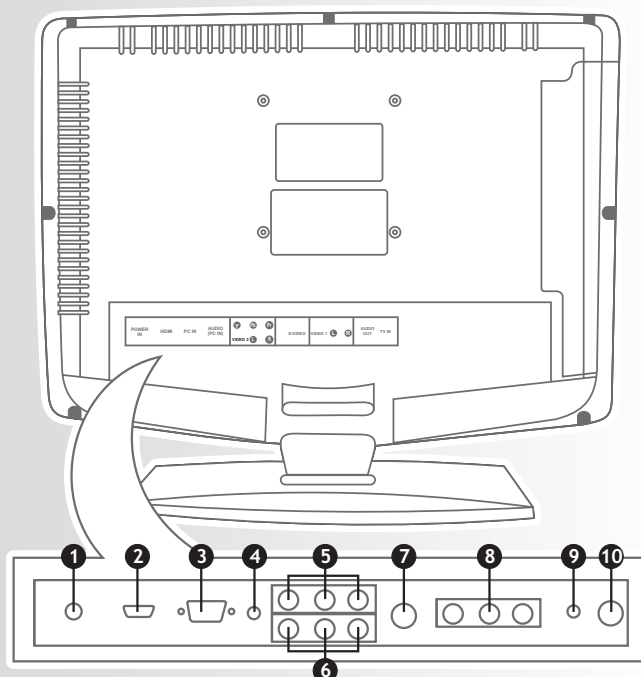
5 - ALTO FALANTES

6 - POWER - Pressionar para ligar ou deligar a TV

7 - STANDBY - Luz indica que o aparelho em mode *STANDBY*

8 - Sensor do Controle Remoto

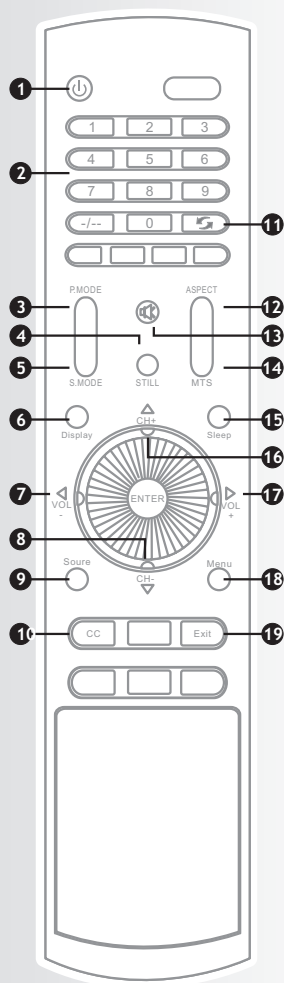
VISTA TRASEIRA



- 1 - Entrada de alimentação
- 2 - Entrada áudio e vídeo digital (HDMI)
- 3 - Entrada de vídeo para PC
- 4 - Entrada de áudio para PC
- 5 - Vídeo componente
- 6 - Entrada vídeo composto e áudio 2 Ch (1)
- 7 - Entrada S-VIDEO
- 8 - Entrada vídeo composto e áudio 2 Ch (2)
- 9 - Saída estéreo para fone de ouvido
- 10 - Entrada RF (75Ω)

* Caso use uma antena externa e o conector seja de 300Ω, usar um adaptador (não incluso) para 75Ω.

CONTROLE REMOTO



1. **POWER** - Habilita / desabilita o modo STANDBY.
2. **TECLAS NUMÉRICAS** - Para digitar números e acessar diretamente os canais.
3. **P. MODE** - Pressionar para selecionar modo de imagem pré-programado.
4. **STILL** - Não habilitado para este modelo.
5. **S. MODE** - Pressionar para selecionar modo de som pré-programado.
6. **Display** - Mostra na tela o canal e o sistema de imagem.
- 7/17. **VOL-/VOL+** - Pressionar para aumentar e diminuir o volume, também controla o cursor dos menus.
- 8/16. **CH-/CH+** - Sintonizar os canais anteriores e posteriores, também controla o cursor dos menus.
9. **SOURCE** - Pressionar para alternar entre todas as fontes de entrada disponíveis (TV, Av1, Av2, HDMI, S-VÍDEO, Componente e PC).
10. **CC** - Habilitar o recurso de legendas. Atentar que o recurso deve estar disponível no sinal transmitido pela estação de TV.
11. **↶** - Retornar sempre para o último canal.
12. **ASPECT** - Pressionar para alternar o aspecto da tela entre (4:3, 16:9 e Panorama).
13. **MUTE** - Cessar o áudio instantaneamente.
14. **MTS** - Pressionar para alternar dentre os modos de áudio estéreo, mono ou Programa de Áudio Separado (transmissão SAP).
15. **SLEEP** - Permite escolher um tempo para o desligamento do aparelho.
18. **MENU** - Exibição do menu principal de funções.
19. **EXIT** - Não habilitado para este modelo.

RECOMENDAÇÕES

- Inserir duas pilhas do tamanho "AAA" no compartimento de pilhas do controle remoto. O controle remoto atua sobre um sensor na unidade do TV. Ele tem um alcance de 5 metros, e deve ser utilizado dentro de uma abertura de 30° (em qualquer direção) em relação ao sensor do controle remoto presente no painel frontal do TV.
- Não misturar pilhas de marcas diferentes nem pilhas gastas com pilhas novas.
- Retirar as pilhas do controle remoto, se o usuário não for utilizá-lo por um longo período de tempo.
- Não deixar objetos entre o sensor do TV e o controle remoto. Isso poderá causar o mau funcionamento do controle, pois interromperá o sinal enviado ao aparelho.
- Ao utilizar o controle remoto, não pressionar as teclas utilizando força em demasia. Isto poderá comprometer o funcionamento deste acessório em curto prazo.

PILHAS

1º Passo – Remover a tampa do compartimento das pilhas do controle remoto.

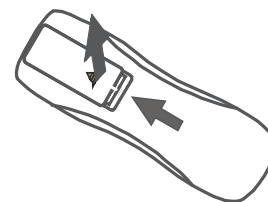
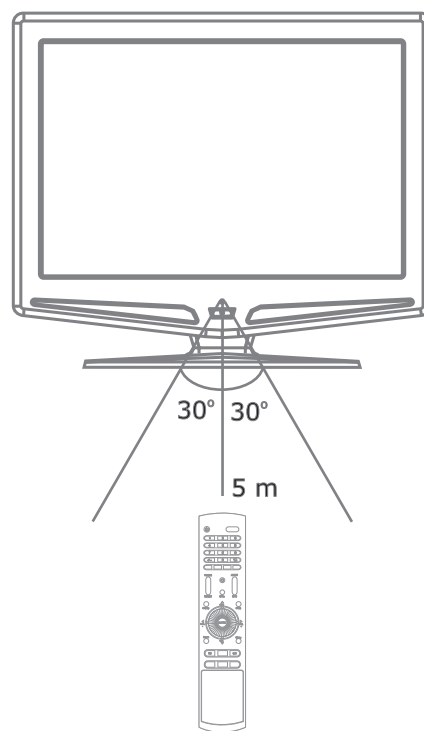
2º Passo – Inserir duas pilhas (AAA), assegurando-se de que a polaridade das mesmas corresponda às marcas dentro do compartimento.

3º Passo – Recolocar a tampa no lugar.

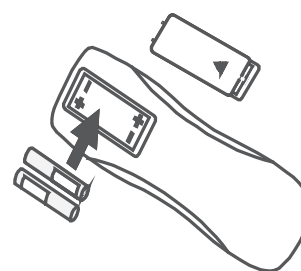
- Se o controle remoto apresentar falhas de funcionamento ou funcionar apenas a curtas distâncias, provavelmente as pilhas estão sem carga. Trocar por pilhas novas.

IMPORTANTE

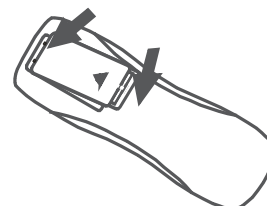
- Quedas podem danificar permanentemente o controle remoto.



1º Passo



2º Passo



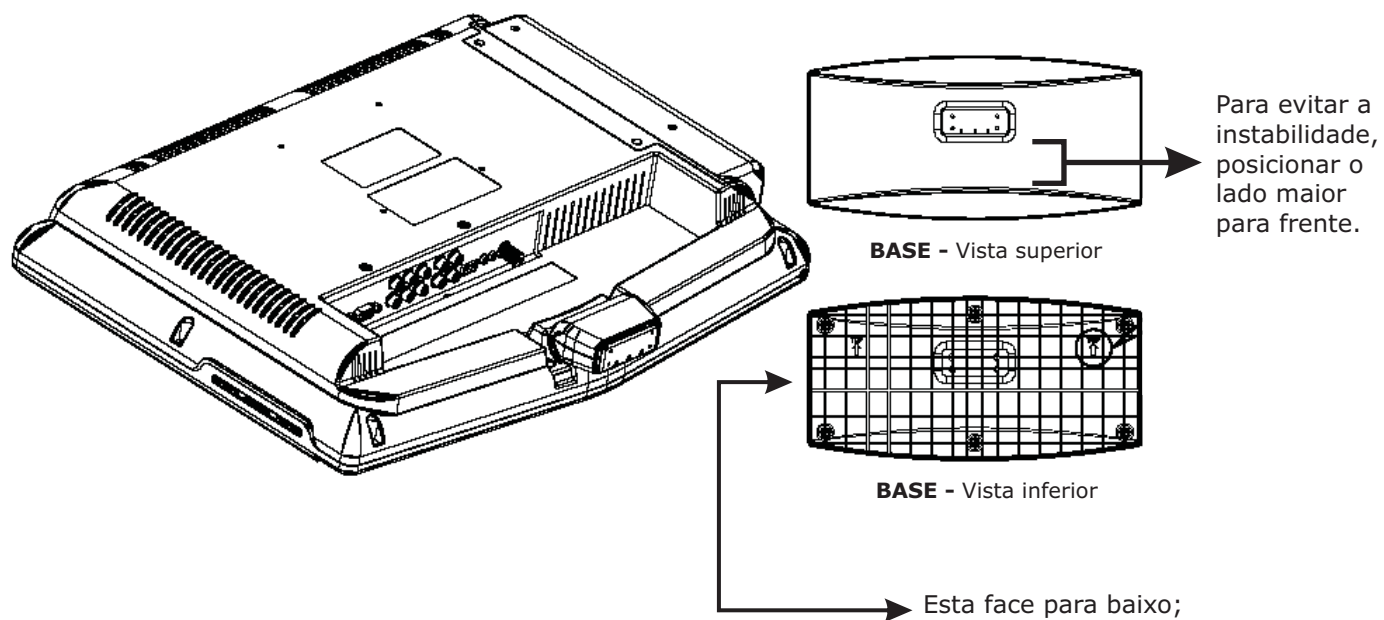
3º Passo

MONTAGEM E INSTALAÇÃO

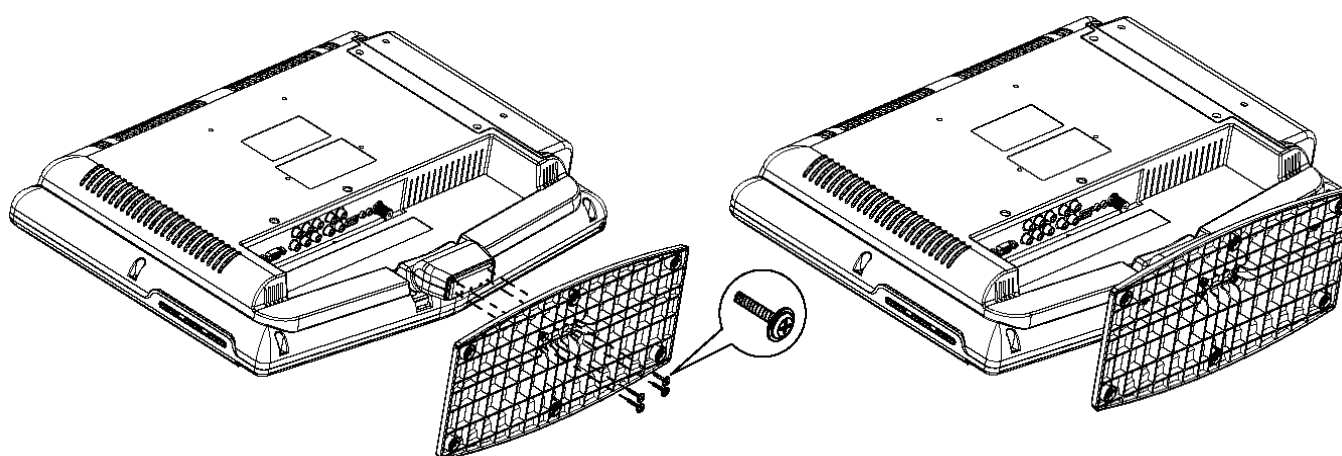
INSTALANDO O SUPORTE DE MESA

Posicionar o monitor e a base na posição mostrada na figura abaixo.

IMPORTANTE: Cobrir a parte frontal (TELA LCD) com um cobertor macio para evitar danos.



Posicionar a base com o engate na direção mostrada na figura abaixo e utilizar os 4 (quatro) parafusos fornecidos com o televisor para fixá-la.



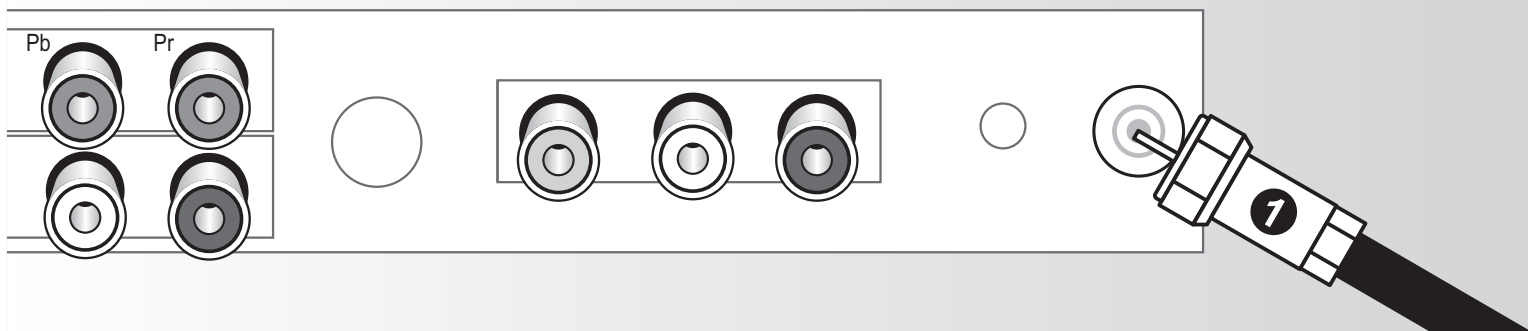
IMPORTANTE:

- Este aparelho é bivolt automático.
- Para todas as conexões de áudio mostradas a seguir, o usuário deverá efetuar a conexão de vídeo.

CONEXÕES DE ANTENAS

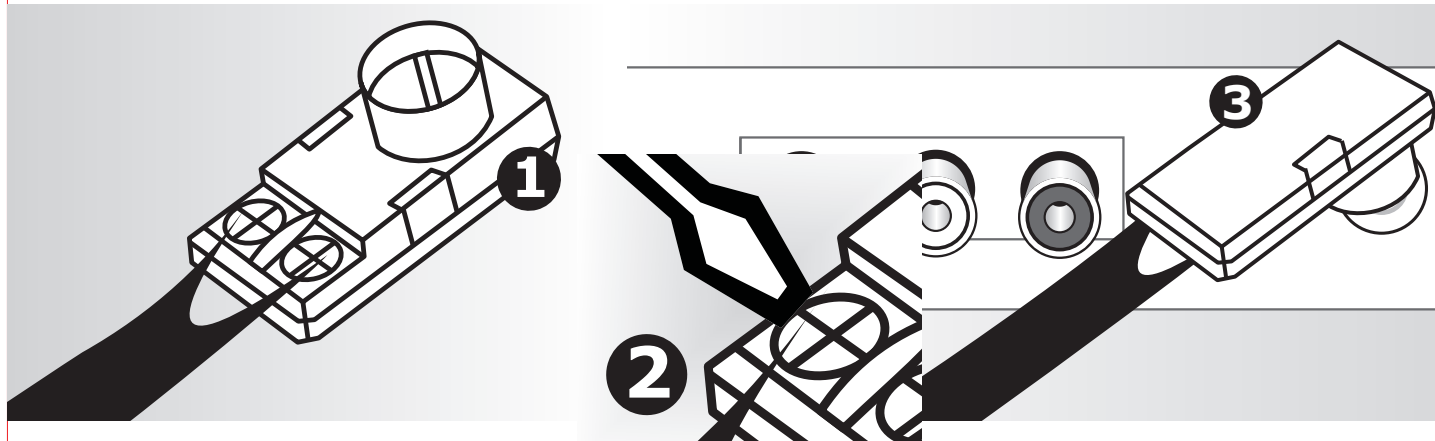
Cabo coaxial de 75 OHMS

Conecte o cabo de 75 OHM ao terminal na parte traseira do aparelho.



Cabo paralelo de 300 OHMS

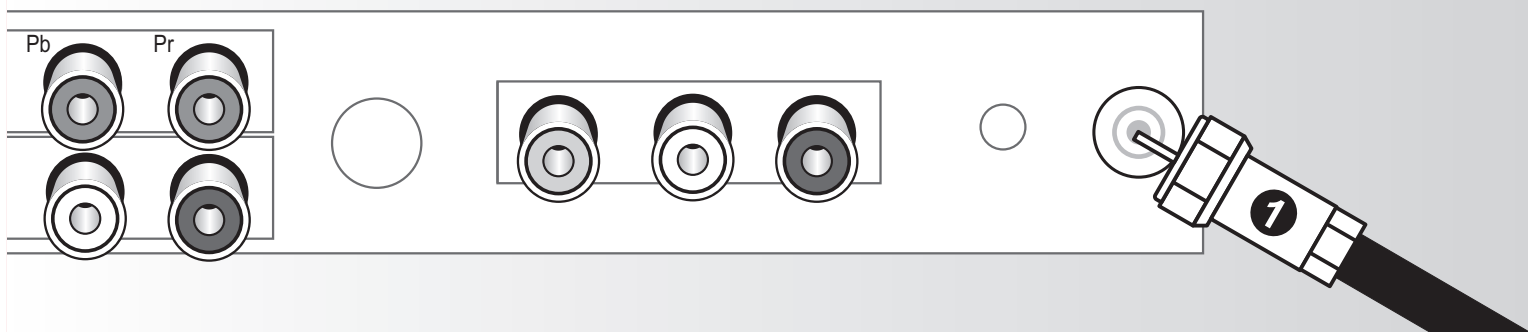
- 1 - Colocar os fios do condutor duplo sob os parafusos em um adaptador de 300 75 ohms (não incluso)
- 2 - Utilizar uma chave de fenda para apertar os parafusos.
- 3 - Conectar o adaptador ao terminal "75OHM ANTENNA INPUT" existente no painel traseiro do televisor.



CONECTANDO UMA TV A CABO

Cabo sem decodificador

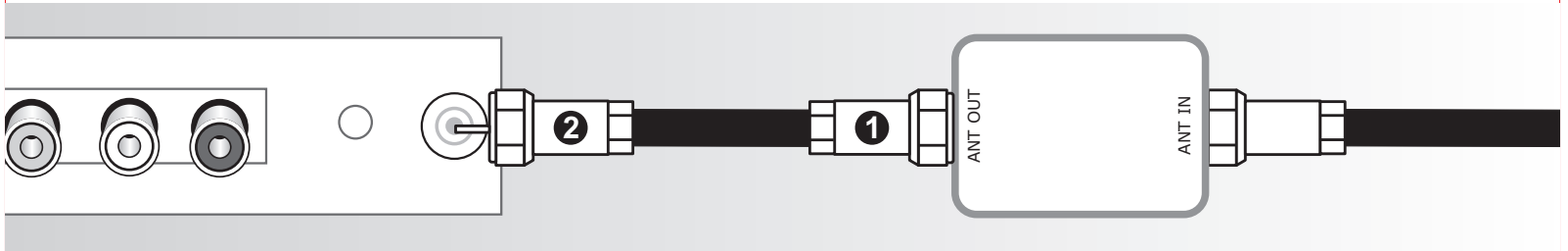
Conectar o cabo de entrada ao terminal ANT IN na parte traseira da TV



CONECTANDO UMA TV A CABO

Conectando decodificador que decodifica todos os canais

1. Localizar o cabo conectado ao terminal ANT OUT no decodificador.
2. Conectar a outra extremidade do cabo ao terminal ANT IN no painel traseiro do aparelho.



IMPORTANTE

O terminal de saída pode estar identificado como "ANT OUT", "VHF OUT" ou apenas "OUT". Consultar a sessão de AJUSTES DE CONFIGURAÇÕES para programar o televisor de acordo com a conexão efetuada.

VÍDEO

Entrada vídeo composto, vídeo componente e S-Vídeo.

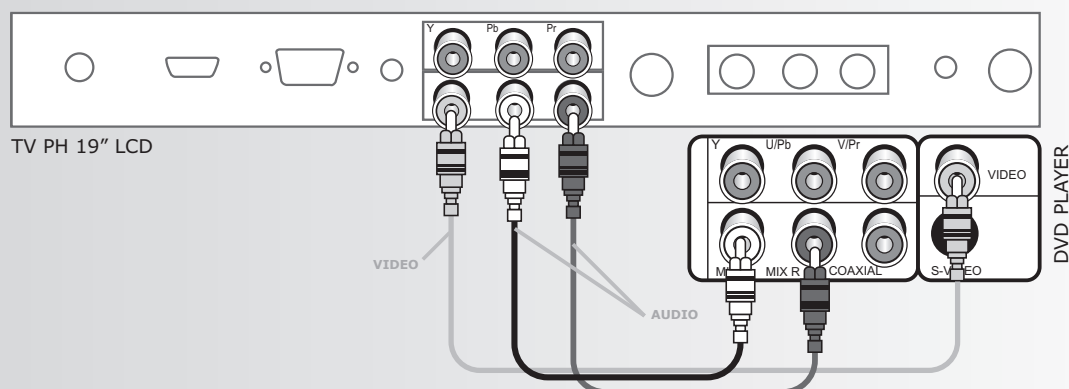
IMPORTANTE:

- Para todas as conexões de vídeo mostradas, o usuário deverá efetuar as conexões de Áudio. Além disso, cada fonte de sinal externa possui uma configuração distinta do painel traseiro. Utilizar o de código de cores como referência.

- As opções são compatíveis com *Progressive Scan*, basta habilitar no seu aparelho de DVD e o PH reconhecerá automaticamente.

- **Entrada de vídeo composto** – utilizar o cabo de terminal amarelo (não acompanha o produto). Neste modo de transmissão de sinais de vídeo, os sinais de transmissão de cor e imagens são misturados e enviados pelo mesmo cabo.

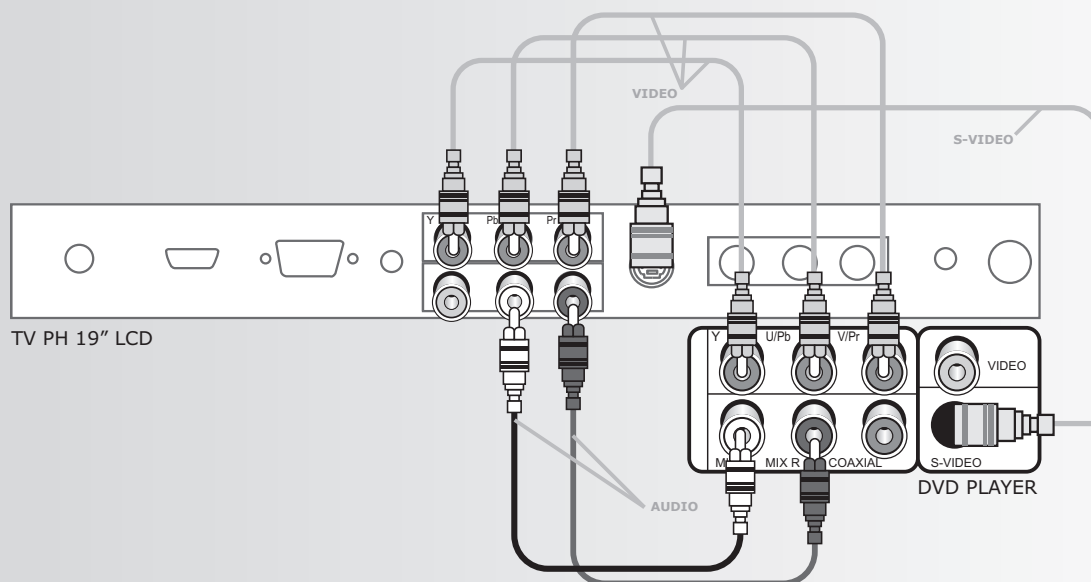
A figura abaixo ilustra a conexão vídeo composto com um DVD Player.



• **Entrada vídeo componente** – utilizar os cabos com os terminais vermelhos, verdes e azuis (não acompanha o produto). Neste outro modo de transmissão de sinais de vídeo, cada cabo transmite uma determinada informação, ou seja, o conector Y (verde) transmite imagem em preto e branco e os conectores Pb ou Cb (azul) e Pr ou Cr (vermelho) transmitem a cor. Assim, os sinais de cor e imagem não são misturados e a qualidade da imagem final obtida no televisor apresenta uma qualidade superior ao do vídeo composto.

• **Entrada S-Vídeo** – utilizar um cabo especial (não acompanha o produto) cujo conector não é do tipo RCA como os dois anteriores. Pode ser encontrado na maioria das lojas de materiais eletrônicos. Neste cabo, existem dois fios no seu interior. Um transmite informações de cor e o outro de luminosidade. Como consequência, a qualidade final também é superior ao vídeo composto.

A figura a seguir ilustra as conexões avançadas de vídeo.



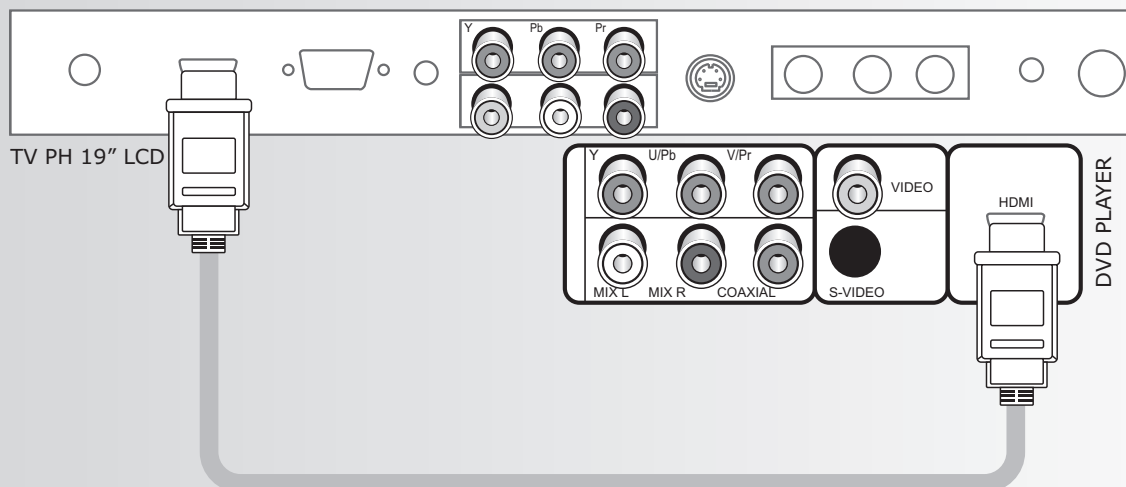
IMPORTANTE

- Para todas as conexões mostradas acima, o usuário deverá acessar o *Setup* do aparelho que está sendo conectado ao televisor e configurá-lo de acordo com a conexão efetuada.
- Não usar todos os tipos de conexão ao mesmo tempo, pois a imagem poderá ser afetada.
- Somente a conexão física que corresponde à configuração efetuada no vídeo poderá produzir uma imagem normal.
- Algumas das conexões de vídeo apresentadas poderão não estar disponíveis em alguns aparelhos de DVD.
- Conexões equivocadas por parte do usuário poderão danificar permanentemente o aparelho..

Áudio e Vídeo

• **Entrada HDMI** – Conectar um cabo HDMI (não incluso) entre o conector HDMI IN na TV e o conector HDMI no conector HDMI OUT no DVD Player.

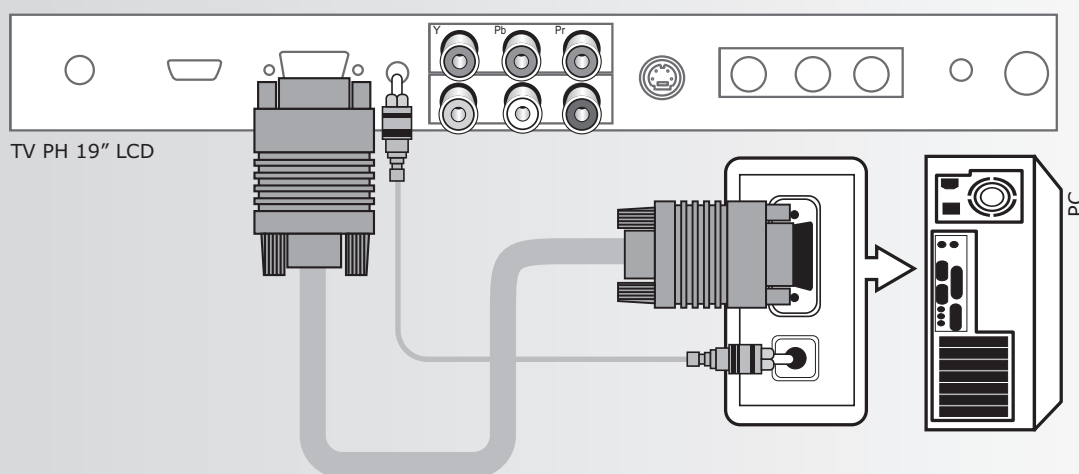
HDMI: High-Definition multimedia Interface, ou seja, interface multimídia de alta definição, é uma interface que habilita a transmissão de sinais digitais de vídeo e de áudio com apenas um cabo.



IMPORTANTE:

- Cada DVD Player possui uma configuração diferente do painel traseiro
- Os cabos de HDMI que forem versões inferiores a 1.2 podem causar tremulação irritante ou ausência de exibição na tela.
- A resolução máxima suportada para esse modelo é 1080i. Caso a saída HDMI do aparelho reprodutor de discos esteja ajustada para 1080p ou superior, a imagem poderá ficar distorcida ou não ser exibida.
- **Entrada PC IN** - É possível utilizar a TV PH 19" LCD **Philco** como um monitor de computador. Para isso seguir instruções a seguir.

Conectar um cabo D-SUB (não incluso) entre o conector PC IN na TV e a placa de vídeo do computador. Em seguida conectar uma das extremidades do cabo de áudio (não incluso) na entrada AUDIO PC IN (conector P2) da TV e a outra extremidade na saída de áudio do PC. Em seguida, é preciso ligar o PC.

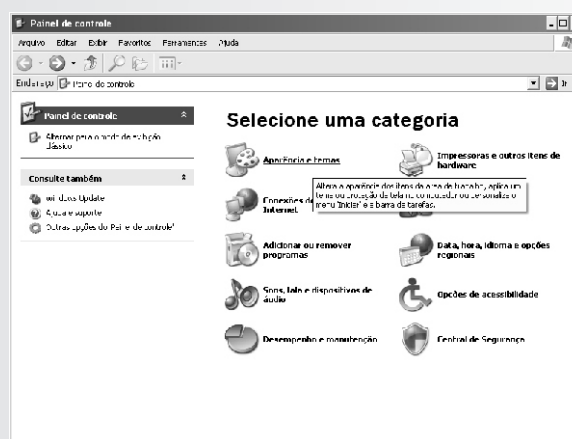


Configurando o monitor:

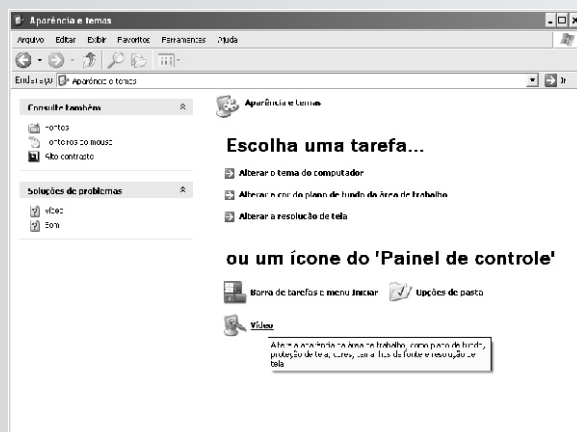
A configuração abaixo é referente ao Windows XP.



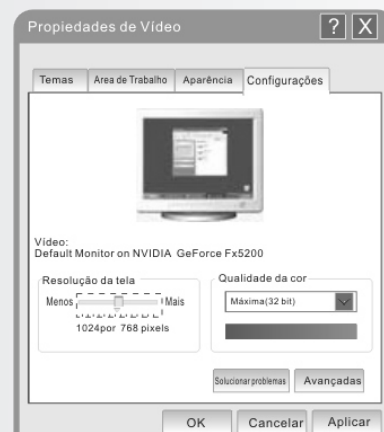
1• iniciar / Painel de Controle



2• Aparência e temas



3• Vídeo



4• Propriedades de vídeo e configurações

MODO DE OPERAÇÃO

As próximas páginas deste tópico explicam como acessar e operar os modo de operação do aparelho.

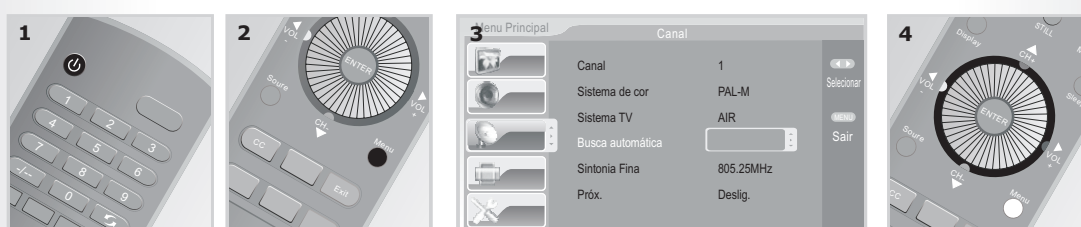
MODO TV

Busca Automática

Faz a programação automática de canais disponíveis em sua região

1. Ligar o televisor pressionando o botão **POWER** do controle remoto
2. Pressionar a tecla **MENU**
3. Selecionar a opção **CANAL/BUSCA AUTOMÁTICA**
4. Pressionar a tecla **VOL.>** do controle remoto para dar início a **BUSCA AUTOMÁTICA**

• A pesquisa terminará automaticamente. Os canais são classificados e armazenados em uma ordem que reflete sua posição na faixa de frequência (como o primeiro mais baixo e o ultimo mais alto).



IMPORTANTE: Se nenhuma estação for sintonizada, consultar páginas posteriores para habilitar a fonte de sinal correta (TV aberta / off - air ou TV a cabo).

Sintonia Fina

Ajusta manualmente a sintonia de um canal em particular

1. Ligar o televisor pressionando o botão **POWER** do controle remoto
2. Pressionar a tecla **MENU**
3. Selecionar a opção **CANAL / SINTONIA FINA**
4. Com a tecla **VOL.< / VOL.>** do controle remoto ajuste a opção manualmente

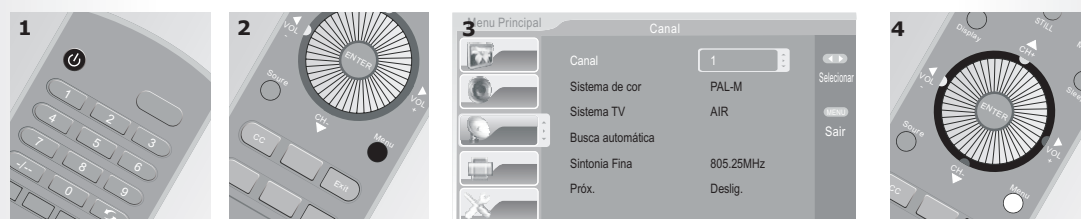


IMPORTANTE: Somente canais de TV analógicos podem ser submetidos a ajuste de sintonia fina.

Canal

Permite escolher o canal a serem aplicadas as configurações deste menu

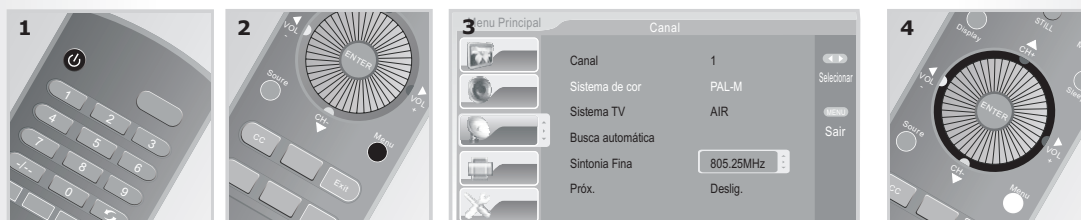
1. Ligar o televisor pressionando o botão **POWER** do controle remoto
2. Pressionar a tecla **MENU**
3. Selecionar a opção **CANAL / CANAL**
4. Com a tecla **VOL.< / VOL.>** do controle remoto escolha o canal que deseja configurar



Sistema de Cor

Escolha do sistema de cor entre PAL-M / PAL-N e NTSC-M
-M

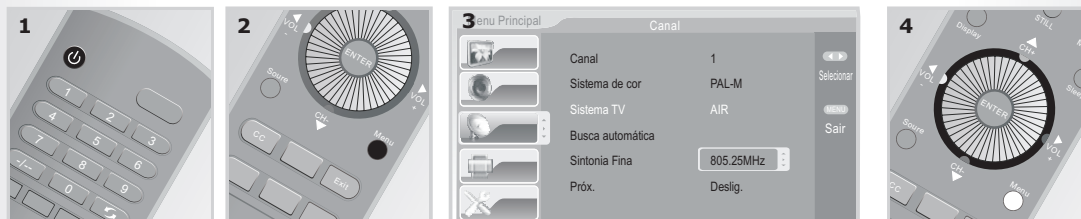
1. Ligar o televisor pressionando o botão **POWER** do controle remoto
2. Pressionar a tecla **MENU**
3. Selecionar a opção **CANAL/SISTEMA DE COR**
4. Com a tecla **VOL.< / VOL.>** do controle remoto escolha a opção desejada



Sistema TV

Habilita a fonte de sinal correta (TV aberta / OFF - AIR ou TV a cabo).

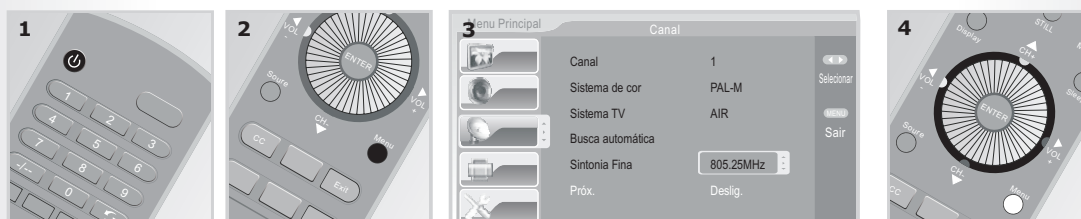
1. Ligar o televisor pressionando o botão **POWER** do controle remoto
2. Pressionar a tecla **MENU**
3. Selecionar a opção **CANAL/SISTEMA TV**
4. Com a tecla **VOL.>** do controle remoto ajuste para a opção desejada



Próx.

Inclui ou exclui o canal da lista

1. Ligar o televisor pressionando o botão **POWER** do controle remoto
2. Pressionar a tecla **MENU**
3. Selecionar a opção **CANAL/PRÓX.**
4. Com a tecla **VOL.< / VOL.>** do controle remoto permite incluir ou excluir o canal selecionado

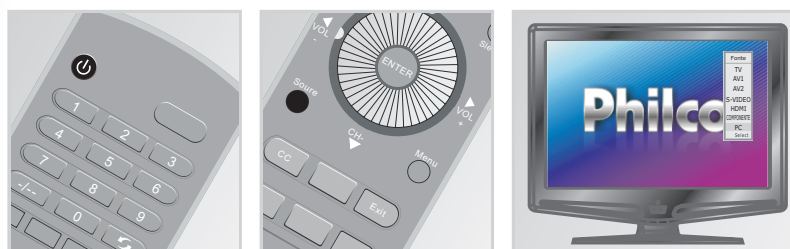


MODO Av1, Av2, HDMI, S-VÍDEO, COMPONENTE e PC

IMPORTANTE

Certifique-se de que todas as conexões foram feitas corretamente de acordo com este folheto de instruções. O comando de operação se efetuará pelo equipamento conectado ao televisor.

Para acessar um dos modos citados acima o usuário deve ligar o aparelho, pressionando a tecla **POWER** no painel frontal do aparelho ou no controle remoto e, em seguida, a tecla **SOURCE**.



AJUSTES E CONFIGURAÇÕES

As próximas páginas deste tópico explicam como ajustar algumas configurações do televisor.

VÍDEO

Modo Imagem

Ativa ajuste já pré-definido de brilho, contraste, nitidez, cor e tom.

1. Ligar o televisor pressionando o botão **POWER** do controle remoto
2. Pressionar a tecla **MENU**
3. Selecionar a opção **IMAGEM/MODO IMAGEM**
4. Com a tecla **VOL.< / VOL.>** escolha a opção que mais se adequar a seu ambiente



Configurando a Imagem

Conjunto de opções que ajudam a obter a melhor qualidade de brilho, contraste, nitidez, cor e tom.

1. Ligar o televisor pressionando o botão **POWER** do controle remoto
2. Pressionar a tecla **MENU**
3. Selecionar a opção **IMAGEM/(BRILHO, CONTRASTE, NITIDEZ, COR OU TOM)**
4. Com a tecla **VOL.< / VOL.>** É possível ajustar de acordo com o seu gosto



Definições:

Brilho: Ajusta o brilho da tela inteira.

Contraste: ajusta clareza e escuridão entre objetos e a cor de fundo.

Nitidez: Ajusta o contorno dos objetos para deixá-los mais nítidos ou menos precisos.

Cor: Ajusta as cores, tornando-as mais claras ou mais escuras.

Tonalidade: ajusta a cor dos objetos, tornando-os mais vermelhos ou verdes para que fiquem com a aparência mais natural.

IMPORTANTE:

A opção NITIDEZ não funciona no modo HDMI, PC nem em qualquer modo componente.

No modo PC, é possível apenas contraste, brilho, e cor.

Cada definição ajustada será armazenada separadamente, de acordo com seu modo de entrada.

Temperatura da Cor

Ajusta a tonalidade da cor

1. Ligar o televisor pressionando o botão **POWER** do controle remoto
2. Pressionar a tecla **MENU**
3. Selecionar a opção **IMAGEM/TEMP. DE COR**
4. Com a tecla **VOL.< / VOL.>** escolha a opção que mais se adequar a seu ambiente

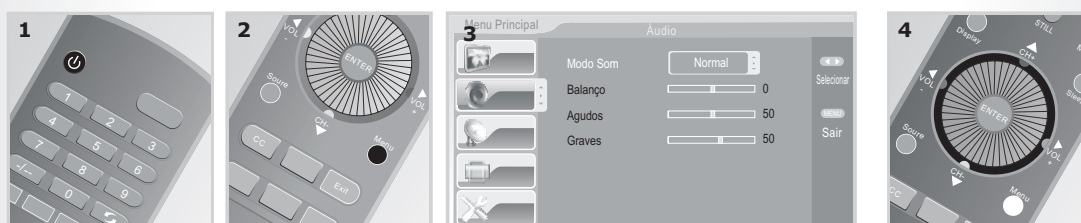


SOM

Modo Som

Alterna entre as definições automáticas de som

1. Ligar o televisor pressionando o botão **POWER** do controle remoto
2. Pressionar a tecla **MENU**
3. Selecionar a opção **ÁUDIO/MODO SOM**
4. Com a tecla **VOL.< / VOL.>** escolha a opção que mais se adequar a seu ambiente



Configurações Pessoais de Som

Conjunto de opções que ajudam a obter a melhor qualidade de som (Balanço, Agudos e Graves)

1. Ligar o televisor pressionando o botão **POWER** do controle remoto
2. Pressionar a tecla **MENU**
3. Selecionar a opção **ÁUDIO/(BALANÇOS, AGUDOS OU GRAVES)**
4. Com a tecla **VOL.< / VOL.>** escolha a opção de acordo com sua preferência

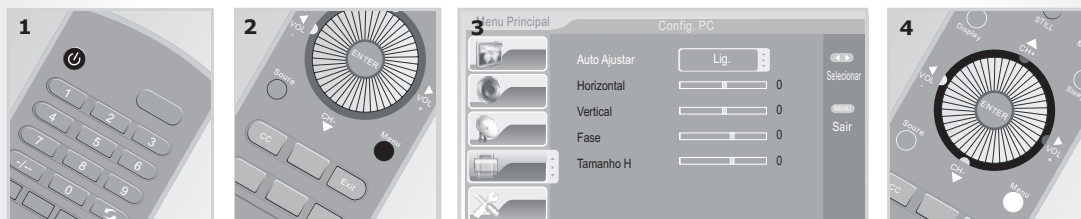


CONFIG. PC

Auto Ajustar

Ajuste automático das definições

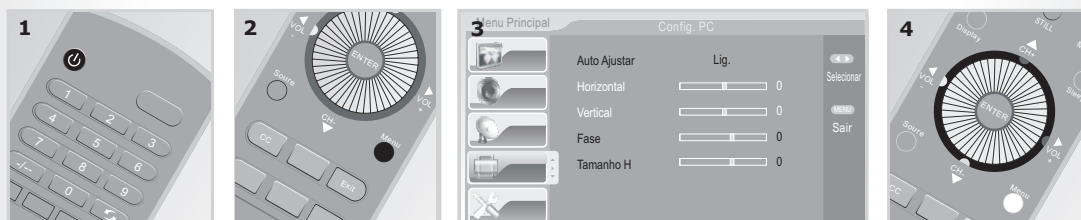
1. Ligar o televisor pressionando o botão **POWER** do controle remoto
2. Pressionar a tecla **MENU**
3. Selecionar a opção **CONFIG. PC/AUTO AJUSTAR**
4. Com a tecla **VOL.< / VOL.>** escolher entre **LIG./DESLIG.**



Horizontal / Vertical

Ajusta o posicionamento da tela na horizontal e vertical se não estiverem bem alinhadas.

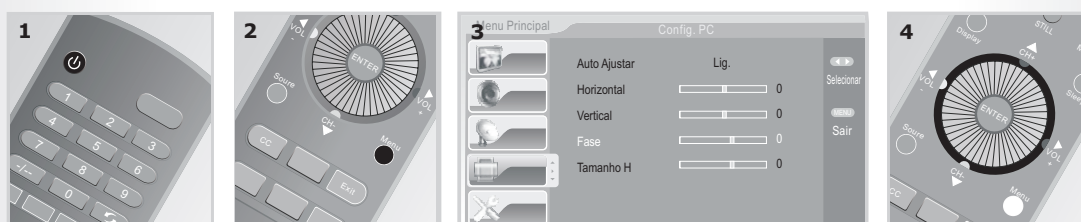
1. Ligar o televisor pressionando o botão **POWER** do controle remoto
2. Pressionar a tecla **MENU**
3. Selecionar a opção **CONFIG. PC/(HORIZONTAL OU VERTICAL)**
4. Com a tecla **VOL.< / VOL.>** escolher o melhor nível de ajuste



Fase

Ajusta a a imagem fora de foco da tela quando se julgar necessário a fim de buscar a melhor qualidade do aparelho.

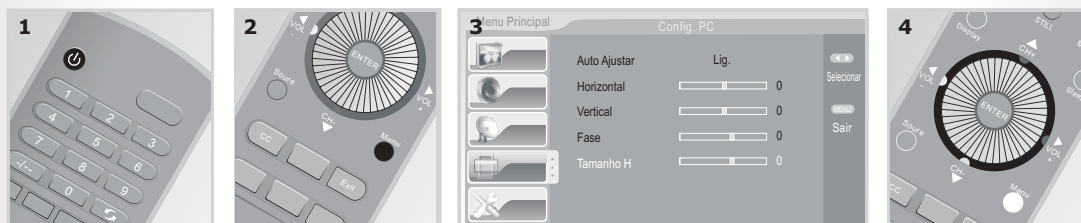
1. Ligar o televisor pressionando o botão **POWER** do controle remoto
2. Pressionar a tecla **MENU**
3. Selecionar a opção **CONFIG. PC/FASE**
4. Com a tecla **VOL.< / VOL.>** ajustar a imagem fora de foco da tela



Tamanho H

Ajusta o tamanho da tela horizontalmente

1. Ligar o televisor pressionando o botão **POWER** do controle remoto
2. Pressionar a tecla **MENU**
3. Selecionar a opção **CONFIG. PC/TAMANHO H**
4. Com a tecla **VOL.< / VOL.>** ajustar o tamanho da tela horizontalmente



AJUSTES

Config. padrão

Permite restaurar a configuração inicial

1. Ligar o televisor pressionando o botão **POWER** do controle remoto
2. Pressionar a tecla **MENU**
3. Selecionar a opção **AJUSTES/CONFIG. PADRÃO**
4. Com a tecla **VOL.< / VOL.>** habilitar a opção e restaure a configuração



Tempo OSD

Permite programar quantos segundos o menu fica na tela sem operação

1. Ligar o televisor pressionando o botão **POWER** do controle remoto
2. Pressionar a tecla **MENU**
3. Selecionar a opção **AJUSTES/TEMPO OSD**
4. Com a tecla **VOL.< / VOL.>** habilitar conforme sua escolha



Formato

Pressionar para alternar o aspecto da tela entre (4:3, 16:09 e Panorama)

1. Ligar o televisor pressionando o botão **POWER** do controle remoto
2. Pressionar a tecla **MENU**
3. Selecionar a opção **AJUSTES/FORMATO**
4. Com a tecla **VOL.< / VOL.>** habilitar conforme sua escolha



16:9
Ajusta a imagem
para o modo 16:9



4:3
Ajusta a imagem
no modo normal



Panorama
Expandi a imagem
para o modo 16:9

IMPORTANTE

A seleção do tamanho de tela depende do tipo de entrada de vídeo.

Idioma

Permite alternar entre os idiomas disponíveis

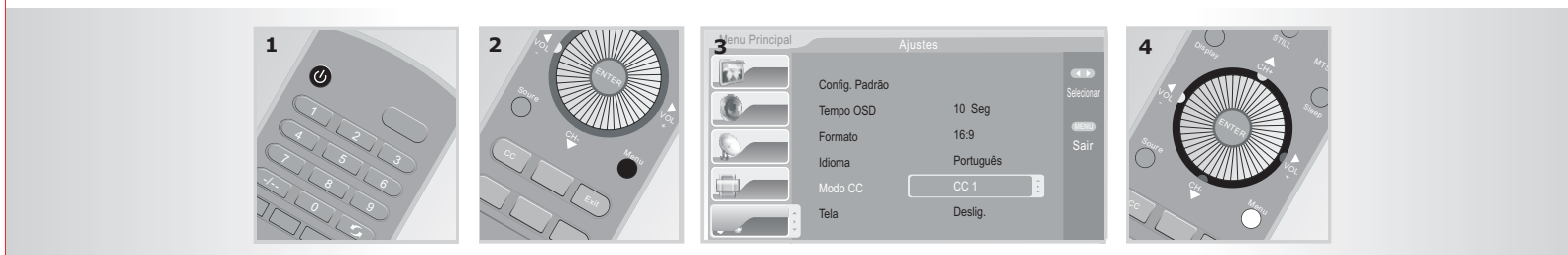
1. Ligar o televisor pressionando o botão **POWER** do controle remoto
2. Pressionar a tecla **MENU**
3. Selecionar a opção **AJUSTES/IDIOMA**
4. Com a tecla **VOL.< / VOL.>** habilitar o idioma da escolha do usuário



Modo CC

Visualiza legendas ou traduções em idiomas estrangeiros

1. Ligar o televisor pressionando o botão **POWER** do controle remoto
2. Pressionar a tecla **MENU**
3. Selecionar a opção **AJUSTES/MODO CC**
4. Com a tecla **VOL.< / VOL.>** para habilitar.



IMPORTANTE:

Verificar o símbolo *closed caption* na lista da TV.

O Recurso não funciona no modo **COMPONENTE, HDMI OU PC.**

Tela - Não disponível para este modelo.

SOLUÇÃO DE PROBLEMAS

Antes de levar o aparelho a um posto de *Assistência Técnica Autorizada Philco* consultar o quadro abaixo:

SINTOMAS	CAUSAS	SOLUÇÕES
Aparelho não liga	Tomada sem energia ou com mau contato.	Ligar o aparelho em outra tomada.
	Botão ON/STANDBY.	Pressionar e manter pressionado o botão ON/STDBY para ligar o aparelho.
Controle remoto não funciona	Pilha gasta ou mal colocada.	Verificar e trocar as pilhas.
	Fora de alcance.	Usar o controle remoto de acordo com instruções da página 09
Sem imagem ou imagem distorcida	Cabo de A&V ligado incorretamente.	Efetuar ligação conforme este guia.
	Canal mal sintonizado	Selecionar o canal correto da TV.
Sem som ou som distorcido	Volume muito baixo.	Aumentar o volume através do controle remoto ou do painel frontal.
	Função MUTE ligada	Pressionar o botão MUTE no controle remoto.
	Cabo áudio e vídeo conectado incorretamente.	Conectar os cabos(vermelho e branco) conforme este guia.
Sem imagem ou imagem ruim	Antena mal conectada	Verifique a conexão da antena
	Problema de transmissão	Tente outro canal
	Ajuste incorreto	Ajuste as configurações de vídeo

DÚVIDAS MAIS FREQUENTES

1.) A TV demora um pouco para ligar. Isso é normal?

O comportamento da TV é considerado normal se ela não demorar mais de 20 segundos para ligar.

2.) A TV responde aos botões do aparelho, mas não ao controle remoto.

Verificar o controle remoto, se necessário:

- Colocar as baterias no compartimento conforme a ilustração.
- Remover e recolocar as baterias no controle remoto para assegurar um bom contato.
- Substituir as baterias em uso por novas.

Ao concluir a verificação do controle remoto:

- Testar aleatoriamente algumas funções do controle remoto na TV.
- Se a TV não responder, leve o produto a um Posto Autorizado Philco para maiores averiguações.

3.) Quando desligo o aparelho ele emite estalidos. O que pode ser?

Um estalido pode ocorrer quando o produto contrai ou expande devido a uma mudança no ambiente circundante, como na temperatura ou na umidade. Isso é normal e não representa defeito no aparelho.

4.) Ao assistir TV, notei que a imagem parece mais achatada, como se a imagem estivesse esticada. Isso é normal?

O fato de a imagem parecer achatada é devido ao tipo de sinal fornecido pela TV aberta que é 4:3.

5.) Mesmo com o sinal limpo, a imagem não parece muito legal. Isso é normal?

As imperfeições contidas na imagem se devem ao fato de o sinal possuir resolução mais baixa que a da TV.

GLOSSÁRIO

•**Analógico** – são dados que não foram digitalizados. É o meio de transmissão dos sinais de áudio e vídeo utilizados pela maioria dos *DVDs players* atuais, como o vídeo composto e as saídas de áudio estéreo.

•**Closed Caption** – é uma legenda completa de filme ou um programa de TV. A maioria dos *DVDs* traz este recurso. Desenvolvida para deficientes auditivos.

•**Digital** – dados no formato de bits, convertidos do analógico para o digital (digitalizados). Arquivos de música no formato *MP3* e de fotos no formato *JPEG* são exemplos de dados digitalizados. Os dados digitais transmitidos são feitos pela saída coaxial e óptica.

•**Estéreo** – sistema de som que utiliza dois canais, um esquerdo e um direito. Esses canais são independentes e transmitem-nos uma sensação de tridimensionalidade do som. Usado na maioria dos reprodutores de *CDs* e *DVDs* básicos.

•**NTSC-M / PAL-M** – sistemas de modulação dos sinais transmitidos pelas emissoras de TV a cores. Brasil utiliza *PAL-M* e EUA utilizam *NTSC*. Reprodutores de vídeo, como os *DVD Players*, devem suportar o mesmo sistema de transmissão para imagem sair correta.

•**OSD** – *on screen display*. Caracteres que aparecem no *display*, como tempo, título, capítulo e menus em geral.

•**RCA** – *Radio Corporation of America*. Tipo de conector amplamente utilizado para áudio e vídeo. Os cabos *RCA* possuem um plugue em cada extremidade, que consiste em um conector central, envolvido por um anel.

•**S-Vídeo** – formato de transmissão de sinal de vídeo com qualidade melhor que o vídeo composto. Utiliza dois fios em um mesmo cabo, um fio transmite informações de cor e outro de luminosidade. Conhecido também como *Separated Vídeo*.

•**Stand-by** – no modo *stand-by*, o aparelho consome o mínimo de energia necessária, utilizando-a apenas para manter as funções básicas em operação, como a manutenção do relógio, configurações pessoais e a condição de espera para ser ativado via controle remoto.

•**Vídeo Componente** – formato de transmissão de sinal de vídeo com qualidade melhor que o vídeo composto. Utiliza três conectores *RCA* (verde, vermelho e azul), onde o conector Y (verde) transmite imagem preto e branco e os conectores Pb ou Cb e Pr ou Cr transmitem a cor.

•**Video Composto** – formato de transmissão de sinal de vídeo. Utiliza apenas um cabo (conector amarelo) misturando informações de cor e imagem no mesmo sinal. É o mais utilizado atualmente em aparelhos reprodutores de *DVD*.

HDMI: High-Definition multimedia Interface, ou seja, interface multimídia de alta definição, é uma interface que habilita a transmissão digital de sinais de vídeo e de áudio com apenas um cabo.

•**WMA** – Um formato de compactação de áudio desenvolvido pela *Microsoft*, que permite gerar arquivos até 50% menores que o *MP3*, mas com uma pequena perda de qualidade.

•**Progressive Scan** - o modo *progressive Scan* desenha a tela inteira em uma única passada, transmitindo e exibindo todas as linhas da tela a cada atualização.

ESPECIFICAÇÕES TÉCNICAS

IMAGEM/TELA

- Proporção da imagem: 4:3, 16:9, Panorama
- Contraste dinâmico de tela: 850:1
- Tempo de resposta (típico): 5 ms
- Ângulo de visão (H / V): 170 / 160 grau
- Medida diagonal da tela: 19 polegada / 48cm
- Tipo de tela: LCD
- Resolução máxima: 1440 x 900 (pixels) – 1080i

SOM

- Potência de saída (RMS): 2 x 3W
- Som/modo: Mono/Stereo/SAP
- Alto-falantes internos: 2

PRATICIDADE

- Relógio: Na tela principal, Timer
- Fácil de instalar: Programação Automática, Sintonia Fina,
- Fácil de usar: Lista de sintonia automática, AutoPicture, AutoSound, Controle lateral, Closed Caption
- Idiomas do menu OSD: Inglês, Português, Espanhol, Francês, Italiano e Alemão.
- Controle remoto: TV
- Ajustes do formato da tela: 4:3, Expansão para filme 14:9, Panorama para filme 16:9

RECEPÇÃO

- Sintonia: Digital PLL
- Modulação: PAL-M / NTSC-M
- Faixa de recepção: VHF (canais 2 a 7): 54 - 180MHz
VHF (canais 8 a 13): 180 - 210MHz
UHF (canais 14 a 51): 470 - 746MHz
- Número máximo de canais: 125

CONECTIVIDADE

- 2 entradas de áudio L/R (Esq/Dir) e vídeo
- Entrada YPbPr
- Entrada S-Video
- Entrada HDMI
- Saída áudio estéreo (P2)
- PC IN
- Audio PC IN
- 1 entrada do tipo coaxial (75 OHMS) para conexão de antena externa

GERAL

- Temperatura ambiente: 0°C a 40°C
- Alimentação: 110 ~ 220V
- Frequência: 50/60 Hz
- Consumo máximo: 48 W
- Consumo de energia no modo *STANDBY*: <3W

IMPORTANTE

- Em virtude de constantes aperfeiçoamentos em sua linha de produtos, a **Philco** reserva-se o direito de proceder, sem aviso prévio, às modificações técnicas que julgar convenientes.
- As figuras apresentadas neste manual são de caráter ilustrativo, ou seja, não necessitam ser fiéis ao produto em si.

Philco
Philco
Philco
Philco
Philco
Philco
Philco
Philco
Philco

07/08 751-05/00 706561 REV.1



Philco
ATENDIMENTO AO
CONSUMIDOR

0800 645 8300