


Nº	MODIFICAÇÃO	VISTO	REG.	MDEJ.	POR	DATA
0	Liberado para produção	-	-	000-00	Jeferson	24-11-2009
1	Frase de risco de choque elétrico Pagina 10	-	-	000-00	Jeferson	24-11-2009

A Philco conta com um mix de aproximadamente 70 produtos que compõem as linhas Cuidados Pessoais, Casa, Cozinha, Climatização, Som e Imagem, Linha Branca e também Informática.

Um portfólio completo com produtos de tecnologia, qualidade e design sem igual.


TEM COISAS QUE SÓ A PHILCO FAZ PRA VOCE.  
**Philco**  
www.philco.com.br



**0800 645 8300**

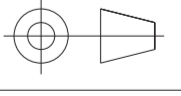


12/09 864-05/00 708309 Rev.1

TEM COISAS QUE SÓ A PHILCO FAZ PRA VOCE.  
**Philco**



**TV PH 19B LCD**  
**Manual de Instruções**

Imagem Meramente Ilustrativa

PROJ.		DATA		MATERIAL	QUANTIDADE	
DES.	Jeferson	DATA	16-12-2009	TRATAMENTO	TOL. N° ESPECIF.	ESCALA
VERIF.	Diogenes	DATA	16-12-2009			SEM ESCALA
APROV.	Thamy	DATA	16-12-2009	PRODUTO	ESTRUTURA	FOLHA
				TV PH14D / TV PH21C / TV PH29B	<b>708309</b>	1/1
				TÍTULO	NÚMERO	REV.
				<b>Manual de instruções - User Manual</b>	<b>864-05/00</b>	 <b>1</b>

Parabéns pela escolha da **TV Philco**.

Para garantir o melhor desempenho do produto, **ler atentamente as recomendações a seguir**.

Este Manual de Instruções traz informações das características e do funcionamento do aparelho. Não descartar este acessório após a compra, pois servirá de consulta no futuro em caso de eventuais problemas com o aparelho.

Seguir corretamente as instruções do Manual para não invalidar a garantia.

Devido aos avanços tecnológicos e ao sistema de produção por lotes, algumas das telas e ilustrações deste manual poderão ser um pouco diferentes das telas e ilustrações do seu aparelho.

# ÍNDICE

RECOMENDAÇÕES	01
CONTEÚDO DA EMBALAGEM	07
PRINCIPAIS CARACTERÍSTICAS	08
O APARELHO	09
O CONTROLE REMOTO	11
MONTAGEM E INSTALAÇÃO	14
MODOS DE OPERAÇÃO	20
AJUSTE E CONFIGURAÇÕES	21
SOLUÇÃO DE PROBLEMAS	25
DÚVIDAS MAIS FREQUENTES	26
GLOSSÁRIO	27
ESPECIFICAÇÕES TÉCNICAS	28

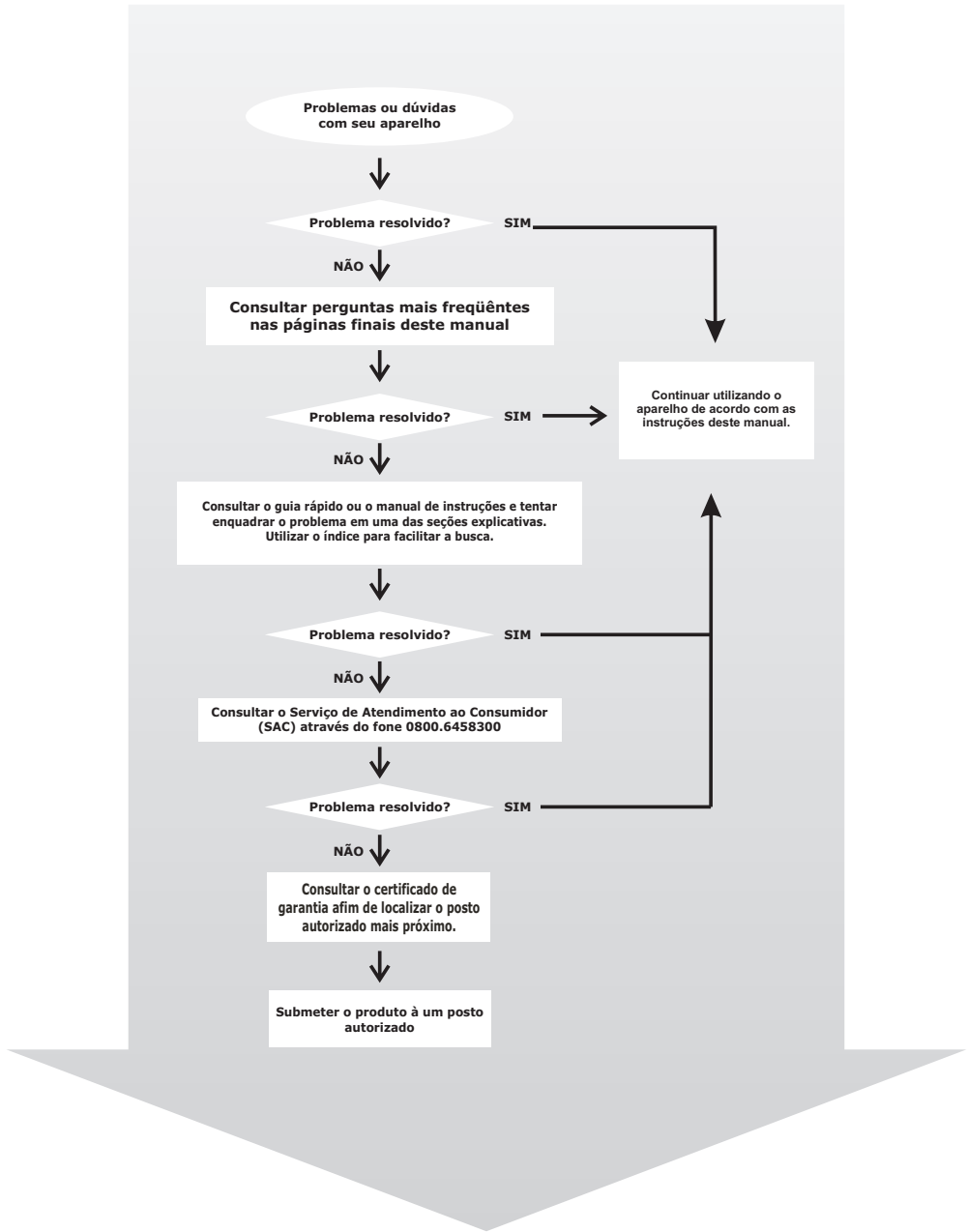
---

# RECOMENDAÇÕES

A **Philco** garante o bom funcionamento deste aparelho. Porém, é necessário que sua utilização seja adequada para que o usuário desfrute do máximo que o aparelho pode proporcionar sem prejudicar a sua saúde.

Cuidados com o LOCAL DE INSTALAÇÃO, PRECAUÇÕES QUANTO À SEGURANÇA, MANUSEIO E LIMPEZA, CUIDADOS COM O MEIO AMBIENTE são descritos a seguir e devem ser obedecidos.

Muitos dos “problemas” que acometem os produtos eletrônicos têm como causa a desinformação em relação ao aparelho ou até mesmo uma conexão equivocada por parte do usuário. Existe uma grande probabilidade do usuário resolver eventuais contratempos de operação ou funcionamento insatisfatório do aparelho apenas consultando o Manual de Instruções. Antes de submeter seu aparelho a um posto de *Assistência Técnica Autorizada Philco*, acompanhar atentamente o fluxograma a seguir.



## **LOCAL DE INSTALAÇÃO**

- Instalar o aparelho sobre superfície firme, plana e horizontal.
- A ventilação normal do produto não deve ser impedida. Os orifícios de ventilação devem ficar sempre desobstruídos.
- Deixar um espaço de no mínimo 10cm ao redor do televisor para permitir uma adequada ventilação e evitar dessa forma aquecimento excessivo. Não cobrir o televisor quando ele estiver em uso.
- Não expor o aparelho à luz solar direta.
- Não utilizar este aparelho perto de fontes de calor, incluindo aquecedores, fogões nem outros tipos de aparelhagens que gerem calor.
- Não colocá-lo próximo ao mar nem próximo a locais poeirentos e arenosos.
- O produto não deve ser exposto a gotejamentos nem a respingos. Objetos com líquidos, como vasos, não devem ser colocados sobre o produto.
- Não operar o aparelho em ambientes abafados, como pequenas salas. Poderá existir um superaquecimento do aparelho acarretando o mau funcionamento dele.

## **PRECAUÇÕES QUANTO À SEGURANÇA**

- Jamais desmontar o aparelho. Não tocar o interior do produto nem inserir um objeto metálico nele. Qualquer uma dessas operações poderá causar choque elétrico ou falhas no aparelho.
- Quando houver tempestades, deve-se desligar o cordão elétrico da tomada elétrica e se ele estiver sendo utilizado ao ar livre interromper imediatamente o uso.
- Para a proteção contra choques ou outros acidentes, não imergir o cordão elétrico, o plugue nem o próprio aparelho na água ou em qualquer outro líquido.
- Ao limpar a tela do TV, nunca usar agentes de limpeza abrasivos. Usar um pano macio umedecido.
- Quando o aparelho utilizar antena interna e a recepção estiver ruim, não utilizar palha de aço nem outros produtos na antena, pois eles podem danificar o televisor.
- O uso de acessórios que não sejam originais do aparelho pode prejudicar o funcionamento do produto, além de causar a perda da garantia.
- Pode haver algum ruído de interferência se alguma lâmpada fluorescente for ligada ou desligada próxima ao aparelho. Isto não é defeito.
- Para não perder a garantia e evitar problemas técnicos, o usuário não deve tentar consertar o aparelho em casa. Quando precisar, levar a uma Assistência Técnica Autorizada Philco.
- Não utilizar aparelhos apresentando qualquer tipo de dano no cordão elétrico, no plugue ou em outros componentes. Para substituir qualquer peça danificada é preciso procurar um posto de Assistência Técnica Autorizada Philco.
- É recomendável para a maioria dos aparelhos a sua instalação num circuito único, ou seja, um circuito sem ramificações ou saídas adicionais para a alimentação do aparelho.
- Não instalar vários equipamentos numa mesma tomada. Isso sobrecarregará o circuito e aumentará o risco de incêndios.
- As tomadas de parede soltas, danificadas ou sobrecarregadas, cabos de extensão fissurados

ou danificados e isolamentos rachados são perigosos. Qualquer uma dessas situações poderá causar choques elétricos ou fogo.

- Inspeccionar regularmente o cabo do aparelho e, se este apresentar sinais de danos ou deterioração, é necessário desligá-lo, suspender a utilização do aparelho e proceder à substituição do cabo por outro cabo de origem, por um agente de reparação autorizado.
- Proteger o cabo elétrico contra danos físicos ou mecânicos, tais como: ao ser dobrado, torcido, pisado, preso por uma porta ou calçado.
- Não retirar o cabo elétrico da tomada puxando pelo fio. Sempre segurar na base do plugue macho.
- Evitar o uso prolongado do aparelho com volume superior a 85 dB. Os níveis de ruído acima desse valor podem ser prejudiciais à audição humana.

NÍVEIS DE DECIBÉIS	EXEMPLOS PARA SIMPLES COMPARAÇÃO
30 dB	Brisa na floresta, biblioteca silenciosa.
40 dB	Geladeira, sala de estar.
50 dB	Trânsito leve, escritório silencioso.
60 dB	Ar condicionado a seis metros de distância, máquina de costura.
70 dB	Aspirador de pó, secador de cabelos.
80 dB	Tráfego médio na cidade, coletor de lixo.
90 dB	Metrô, máquina de cortar grama.
100 dB	Serra elétrica, furadeira pneumática.
120 dB	Concerto de <i>Rock</i> em frente às caixas acústicas, trovão.
140 dB	Espingarda de caça, avião a jato.

**ATENÇÃO:** Quando não for utilizar o televisor por um longo período de tempo, o usuário deve certificar-se de desconectá-lo da tomada elétrica para a sua segurança. Quando o televisor estiver conectado a uma tomada elétrica, uma pequena quantidade de corrente passa através dele, mesmo que o aparelho esteja desligado.

Abaixo está a simbologia relacionada à segurança utilizada no aparelho.



O sinal em forma de raio é destinado a alertar o usuário para a presença de tensões perigosas no interior do aparelho. Tocar componentes internos poderá resultar em choque elétrico para as pessoas.



O ponto-de-exclamação é destinado a alertar o usuário para a existência de instruções importantes de uso.



Para reduzir o risco de choque elétrico ou incêndio, não abrir o gabinete do aparelho.

## **MANUSEIO E LIMPEZA**

- Retirar o plugue da tomada antes de realizar qualquer tipo de limpeza.
- Limpar a tela com pano macio e sem fibras. Com isso removam-se a poeira e outras partículas. Se mesmo assim não ficar limpa, é preciso aplicar uma pequena porção de limpador de vidro que não contenha amoníaco e álcool em pano limpo, macio e sem fibras.
- Não limpar o gabinete do aparelho com detergentes nem solventes fortes, pois esses podem danificar o acabamento da superfície do aparelho.
- Manter todo aparelho elétrico fora do alcance de crianças, especialmente quando estiver em uso.
- Não deixar o aparelho ligado sem ninguém por perto.
- O aparelho em modo STANDBY consome uma quantidade mínima de energia necessária para responder ao comando do controle remoto. Para evitar o consumo total de energia elétrica, remover o cabo de alimentação da tomada.
- A nota fiscal e o certificado de garantia são documentos importantes e devem ser guardados para efeito de garantia.
- A exibição de imagens estáticas tais como fotografias digitais por um longo período pode danificar a tela LCD ou causar distorções permanentes. Evitar este tipo de utilização.

## **MEIO AMBIENTE**

### **Embalagem**

Um terço do consumo de papel destina-se a embalagens. Contribuir para a redução do consumo dos recursos naturais é um dever de todos.

O material utilizado para a embalagem e proteção do aparelho e acessórios é reciclável. Ex.: Caixas de papelão, plásticos, isopores, etc, podem e devem ser reciclados sempre que possível.

### **Pilhas**

Todos os tipos de pilhas devem receber atenção especial. Uma só pilha contamina o solo durante 50 anos.

As pilhas incorporam metais pesados tóxicos. Portanto, observar a legislação local quanto ao destino adequado dos materiais que serão descartados. Pilhas e baterias nunca devem ser jogadas junto ao lixo comum.

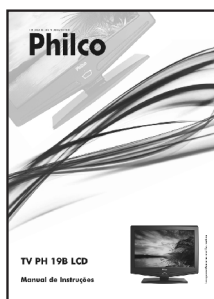
## **Produto**

O simples fato de ter adquirido este modelo já demonstra certa responsabilidade ecológica, pois sabe-se que eletroeletrônicos recentes e de qualidade gastam menos energia.

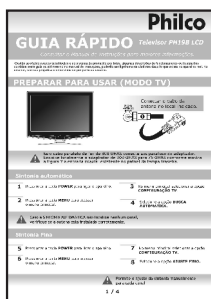
Este produto é constituído de várias partes que podem ser reaproveitadas (recicladas) por empresas especializadas. Logo, ao descartar, manter a mesma consciência ecológica inicial e não destinar ao lixo comum. Informar-se sobre os locais para o correto fim de vida.



A consciência ecológica deve depender de cada um, porém, é um ato que afeta a todos.



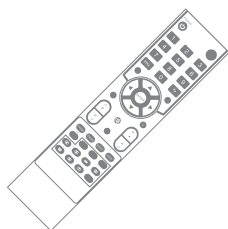
Manual de Instruções



Guia Rápido



Certificado de Garantia



Controle Remoto + pilhas

## IMPORTANTE

•O Manual de Instruções é um guia de referência que deve ser consultado sempre que houver dúvidas quanto à instalação, operação e manuseio dos acessórios. Nunca realizar operações duvidosas. Danos permanentes podem ocorrer no aparelho caso seja mal utilizado.

•O Certificado de Garantia possui o tempo de garantia do aparelho e a localização dos postos autorizados mais próximos. Guardar para eventuais problemas com o aparelho.

•O controle remoto é exclusivo para uso das funções digitais, como as operações básicas do televisor. Controle de volume, troca de canais, entre outros.

•O Guia Rápido é uma boa alternativa ao uso do Manual de Instruções. Ele exhibe as informações de forma concisa e é totalmente ilustrado e proporciona um fácil entendimento.

•As pilhas são a fonte de energia para o controle remoto do aparelho. Instalar, utilizar e descartar de acordo com a legislação vigente na respectiva cidade.

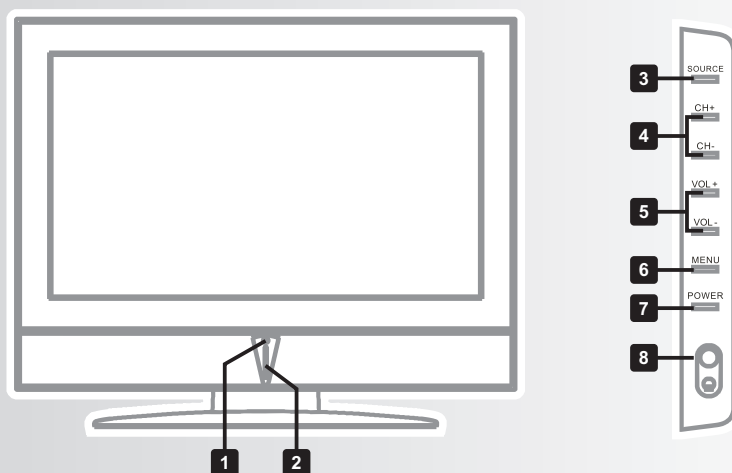
# PRINCIPAIS CARACTERÍSTICAS

- HD ready;
- Som Estéreo;
- Entrada para áudio e vídeo;
- Entrada para vídeo componente e S-vídeo;
- Saída áudio e vídeo;
- Permite conexão com o PC;
- Entrada HDMI;
- Saída para fone de ouvido;
- Diagonal visual: 48 [cm];
- Resolução máxima: 1440 x 900;
- Consumo em STDBY – 1,33 [W]
- Sistema de cor: PAL-M | NTSC | AUTO;
- Sintonia fina e busca automática por estações;
- Menu em Português;
- Equalizadores pré-definidos de imagem: VIVO | SUAVE | PADRÃO | USUÁRIO;
- Ajuste de temperatura da cor: QUENTE | FRIO | PADRÃO;
- Equalizadores pré-definidos de áudio: PADRÃO | NOTÍCIAS | MÚSICA | USUÁRIO;
- Ajustes de imagem: BRILHO | COR | CONTRASTE | NITIDEZ;
- Funções: MUTE | RECALL | SLEEP | CLOSED CAPTION | STILL | ZOOM;

# O APARELHO

Conhecer plenamente o aparelho antes do uso inicial é essencial para o seu correto manuseio. Nesta seção o usuário irá encontrar a localização dos botões de operação, das conexões possíveis e necessárias.

## VISTA FRONTAL



### **1 LED INDICADOR DO STANDBY:**

Indica que o aparelho está funcionando em modo de baixo consumo.

### **2 SENSOR DO CONTROLE REMOTO.**

**3 SOURCE:** pressionar para alternar entre todas as fontes de entrada disponíveis.

**4 CH+ / CH-:** durante a reprodução, permite alternar dentre os canais sintonizados. Se a janela "MENU" estiver sendo exibida, permite alternar dentre as opções de um menu / submenu.

**5 VOL+ / VOL-:** Durante a reprodução permite ajustar o volume. Se a janela "MENU" estiver sendo exibida, permite alternar dentre as opções do menu principal.

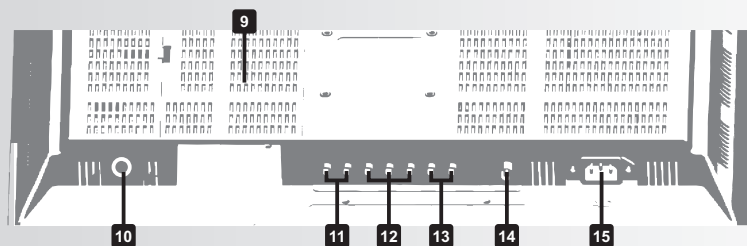
**6 MENU:** Exibição do menu de ajustes.

**7 POWER -** Botão standby.

**8 ENTRADA PARA FONE DE OUVIDO.**

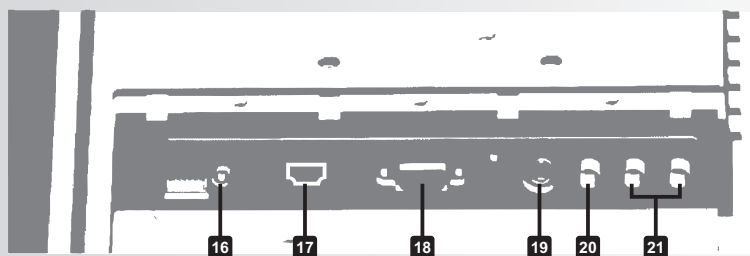
**8 ENTRADA PARA FONE DE OUVIDO.**

## VISTA TRASEIRA (PAINEL 1)



- 9** PAINEL 2
- 10** POWER: botão liga/desliga.
- 11** ENTRADA PARA ÁUDIO ESTÉREO.
- 12** ENTRADA PARA VÍDEO COMPONENTE (Y2 - PB2 - PR2).
- 13** SAÍDA AUDIO (MONO) E VÍDEO.
- 14** ENTRADA RF PARA ANTENA EXTERNA.
- 15** ENTRADA DE ALIMENTAÇÃO.

## VISTA TRASEIRA (PAINEL 2)



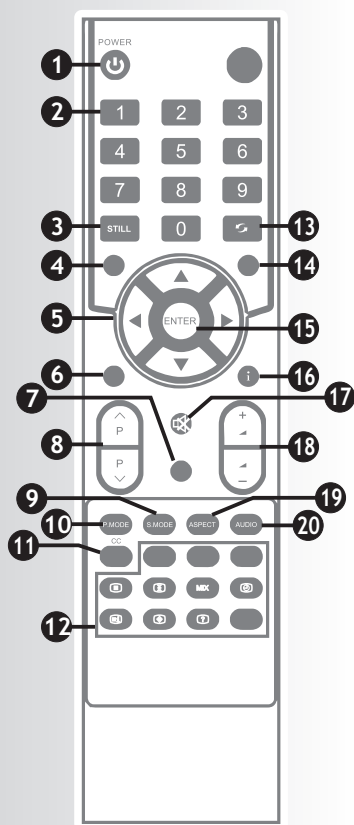
- 16** ENTRADA PARA ÁUDIO PC.
- 17** ENTRADA DE ÁUDIO E VÍDEO DIGITAL (HDMI).
- 18** ENTRADA DE VÍDEO PARA PC.
- 19** ENTRADA S-VIDEO.
- 20** ENTRADA VÍDEO COMPOSTO.
- 21** ENTRADA ÁUDIO ESTÉREO.

### IMPORTANTE

•Ao pressionar a chave Power, parte do circuito interno da TV permanece energizada, para reduzir o risco de choque elétrico em eventuais manutenções é necessário a remoção do cabo de alimentação/força da tomada da rede elétrica.

# O CONTROLE REMOTO

Antes de utilizar este controle remoto, o usuário deve assegurar-se de que o aparelho tenha sido ligado. Ele deve, então, pressionar o botão LIGA/DESLIGA (*POWER*) no painel de controle frontal.



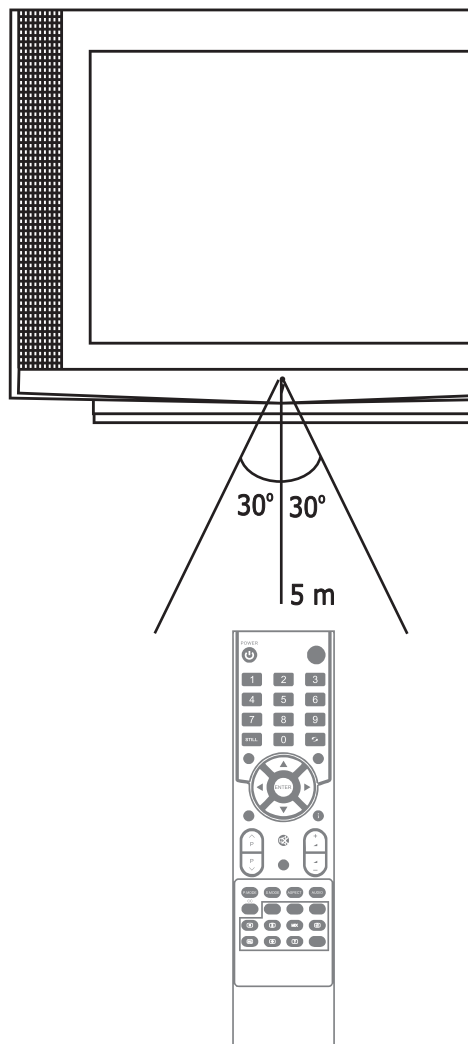
- 1 POWER** - Habilita / desabilita o modo STANDBY.
- 2 TECLAS NUMÉRICAS** - Para digitar números e acessar diretamente os canais.
- 3 STILL** - Pressionar para congelar a imagem.
- 4 MENU** - Exibição do menu principal de funções.
- 5 TECLAS DE NAVEGAÇÃO**
- 6 EXIT** - Pressionar para sair do menu ou retornar em alguns modos de operação..
- 7 SLEEP** - Permite escolher um tempo para o desligamento do aparelho.
- 8 CH-/CH+** - Sintonizar os canais anteriores e posteriores.
- 9 S. MODE** - Pressionar para selecionar modo de som pré-programado.
- 10 P. MODE** - Pressionar para selecionar modo de imagem pré-programado.
- 11 CC** - Habilitar o recurso de legendas. Atentar que o recurso deve estar disponível no sinal transmitido pela estação de TV.
- 12 NÃO HABILITADO PARA ESTE MODELO.**
- 13 ↶** - Retornar sempre para o último canal.
- 14 SOURCE** - Pressionar para alternar entre todas as fontes de entrada disponíveis.
- 15 ENTER** - Botão de confirmação.
- 16 DISPLAY** - Mostra na tela o canal e o sistema de imagem.
- 17 MUTE** - Cessar o áudio instantaneamente.
- 18 VOL-/VOL+** - Pressionar para aumentar e diminuir o volume.
- 19 ASPECT** - Pressionar para alternar o aspecto da tela entre (4:3, 16:9, Zoom, Full, Nonlinear).
- 20 AUDIO** - Pressionar para alternar dentre os modos de áudio estéreo ou mono.

## IMPORTANTE:

•Algumas teclas do controle remoto podem estar em posições diferentes da imagem mostrada na página anterior, mais isso não interfere no funcionamento do mesmo.

### RECOMENDAÇÕES

- Inserir duas pilhas do tamanho "AAA" no compartimento de pilhas do controle remoto. O controle remoto atua sobre um sensor na unidade do TV. Ele tem um alcance de 5 metros, e deve ser utilizado dentro de uma abertura de 30° (em qualquer direção) em relação ao sensor do controle remoto presente no painel frontal do TV.
- Manter a pilha fora do alcance de crianças. Em caso de ingestão, deve-se consultar um médico imediatamente.
- Não manusear a pilha com objetos metálicos.
- Não misturar pilhas de marcas diferentes ou pilhas gastas com pilhas novas.
- Retirar as pilhas do controle remoto, se o usuário não for utilizá-lo por um longo período de tempo.
- Não deixar objetos entre o sensor da TV e o controle remoto. Isso poderá causar mau funcionamento do controle pois interromperá o sinal enviado ao aparelho.
- Ao utilizar o controle remoto, não pressionar as teclas utilizando força em demasia. Isto poderá comprometer o funcionamento deste acessório em curto prazo.



## PILHAS

**1º Passo** – Remover a tampa do compartimento das pilhas do controle remoto.

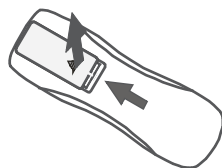
**2º Passo** – Inserir duas pilhas (AAA), assegurando-se de que a polaridade das mesmas corresponda às marcas dentro do compartimento.

**3º Passo** – Recolocar a tampa no lugar.

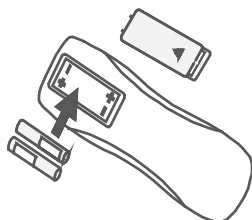
•Se o controle remoto apresentar falhas de funcionamento ou funcionar apenas a curtas distâncias, provavelmente as pilhas estão sem carga. Trocar por pilhas novas.

## IMPORTANTE

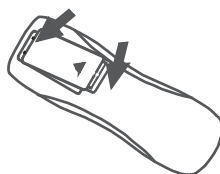
•Quedas podem danificar permanentemente o controle remoto.



1º Passo



2º Passo



3º Passo

# MONTAGEM E INSTALAÇÃO

## IMPORTANTE:

- Este aparelho é bivolt automático.
- Para todas as conexões de áudio mostradas a seguir, o usuário deverá efetuar a conexão de vídeo.

## CONEXÕES DE ANTENAS

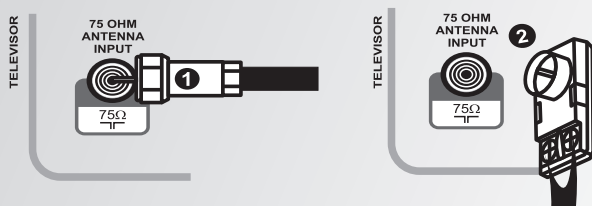
### 1 - Cabo coaxial de 75 OHMS

Conectar o cabo de 75 OHMS no local indicado

### 2 - Cabo paralelo de 300 OHMS

Conectar o cabo paralelo aos parafusos do adaptador.

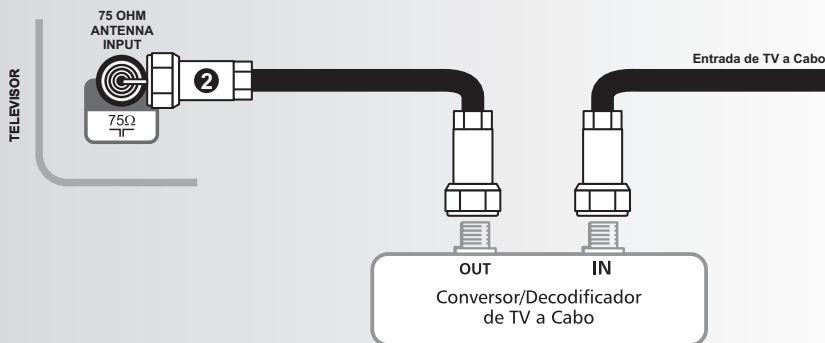
Encaixar totalmente o adaptador de 300 OHMS para 75 OHMS ao conector existente no painel da tampa traseira.



## CONECTANDO UMA TV A CABO

### Conectando decodificador de canais de TV a Cabo.

1. Localizar o cabo conectado ao terminal ANT OUT no decodificador.
2. Conectar a outra extremidade do cabo ao terminal ANT IN no painel traseiro do aparelho.
3. Coloque o televisor no canal 3 ou 4, conforme o canal de saída da unidade decodificadora.
4. A seleção de canais é feita diretamente pelo decodificador.



## IMPORTANTE

- Outra forma de instalar um decodificar é utilizando as entradas/saídas AV, se o decodificador disponibilizar o recurso.
- Caso a operadora não utiliza um decodificador para recepção dos canais, conectar o cabo diretamente na entrada de antena da TV, e realizar a busca de canais no modo sintonia: Cabo.

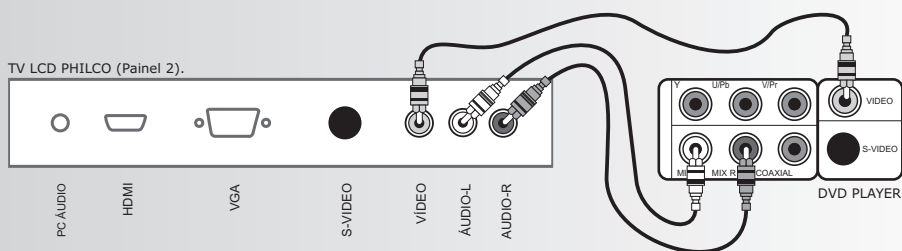
## VÍDEO

Entrada vídeo composto, vídeo componente e S-Vídeo.

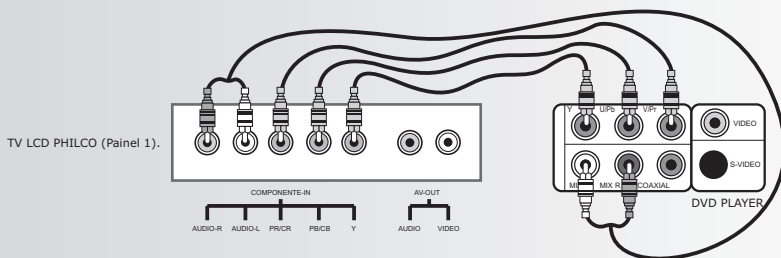
### IMPORTANTE:

- Para todas as conexões de vídeo mostradas, o usuário deverá efetuar as conexões de Áudio. Além disso, cada fonte de sinal externa possui uma configuração distinta do painel traseiro. Utilizar os código de cores como referência.
- **Entrada de vídeo composto** – utilizar o cabo de terminal amarelo (não acompanha o produto). Neste modo de transmissão de sinais de vídeo, os sinais de transmissão de cor e imagens são misturados e enviados pelo mesmo cabo.

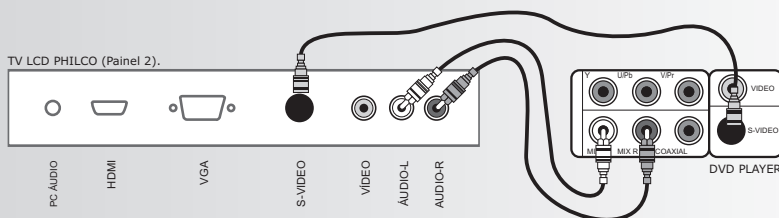
A figura abaixo ilustra a conexão vídeo composto com um DVD *Player*.



• **Entrada vídeo componente** – utilizar os cabos com os terminais vermelhos, verdes e azuis (não acompanha o produto). Neste outro modo de transmissão de sinais de vídeo, cada cabo transmite uma determinada informação, ou seja, o conector Y (verde) transmite imagem em preto e branco e os conectores Pb ou Cb (azul) e Pr ou Cr (vermelho) transmitem a cor. Assim, os sinais de cor e de imagem são formados independentemente e a qualidade de imagem final obtida no televisor apresenta uma qualidade superior ao do vídeo composto.



• **Entrada S-Vídeo** – utilizar um cabo especial (não acompanha o produto) cujo conector não é do tipo RCA como os dois anteriores. Pode ser encontrado na maioria das lojas de materiais eletrônicos. Neste cabo, o sinal de cor e luminosidade é transmitido separadamente, como consequência, a qualidade final também é superior ao de vídeo composto..

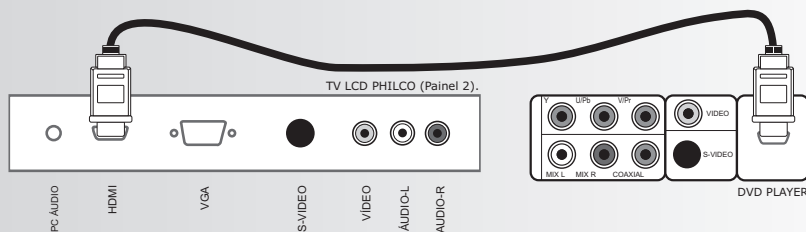


## IMPORTANTE

- Para todas as conexões mostradas acima, o usuário deverá acessar a *Setup* do aparelho que está sendo conectado ao televisor e configurá-lo de acordo com a conexão efetuada.
- Não usar todos os tipos de conexão ao mesmo tempo, pois a imagem poderá ser afetada.
- Somente a conexão física que corresponde à configuração efetuada no vídeo poderá produzir uma imagem normal.
- Algumas das conexões de vídeo apresentadas poderão não estar disponíveis em alguns aparelhos de DVD.
- Conexões equivocadas por parte do usuário poderão danificar permanentemente o aparelho.

● **Entrada HDMI** – Conectar um cabo HDMI ( não incluso) entre o conector HDMI In na TV e o respectivo conector HDMI Out do aparelho reproduzidor ( vídeo games, DVD player, Bluray player, etc).

**HDMI:** High-Definition multimedia Interface, ou seja, interface multimídia de alta definição, é uma interface que habilita a transmissão de sinais digitais de vídeo e de áudio com apenas um cabo.

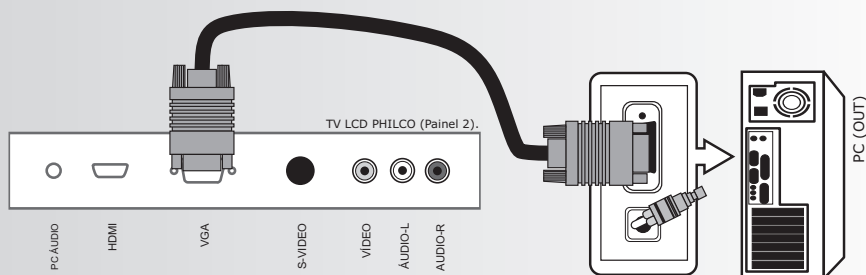


### IMPORTANTE:

- Cada DVD Player possui uma configuração diferente do painel traseiro
- Os cabos de HDMI que forem versões inferiores a 1.2 podem causar tremulação irritante ou ausência de exibição na tela.

● **Entrada PC IN** - É possível utilizar a TV LCD **Philco** como um monitor de computador. Para isso seguir instruções a seguir. O desempenho do monitor está fortemente atrelado à capacidade da placa de vídeo do computador. Placas de vídeo com memória dedicada (não compartilhada) terão desempenho mais satisfatório.

Conectar um cabo D-SUB (não incluso) entre o conector PC IN na TV e a placa de vídeo do computador. Em seguida conectar uma das extremidades do cabo de áudio (não incluso) na entrada AUDIO PC IN (conector P2) da TV e a outra extremidade na saída de áudio do PC. Em seguida, é preciso ligar o PC.



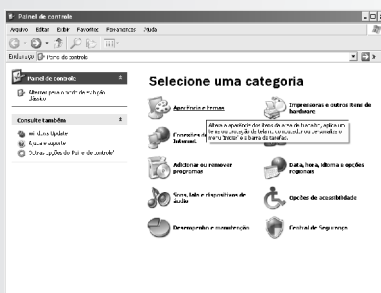
Este televisor não suporta conexão com placas de vídeo via DVI. Utilizar somente conector VGA.

## Configurando o monitor:

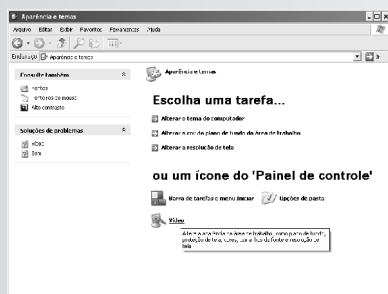
A configuração abaixo é referente ao Windows XP.



1 • iniciar / Painel de Controle



2 • Aparência e temas



3 • Vídeo



4 • Propriedades de vídeo e configurações

## IMPORTANTE

- As telas acima foram extraídas do sistema operacional Windows XP, conseqüentemente elas poderão não ser exatamente iguais à do usuário devido a discrepâncias entre as versões dos sistemas operacionais empregados ou até mesmo sistemas operacionais de outros fabricantes.
- As opções disponíveis para ajuste são fornecidas pela placa de vídeo do computador.
- O ajuste de resolução recomendado é de 1024 x 768.
- Ao executar uma nova configuração de vídeo e a imagem distorcer ou mesmo se ausentar, aguardar 30 segundos para reversão do ajuste e retorno a resolução anterior. Caso seja impossível efetuar o ajuste por distorções na tela, bastará reiniciar o computador.
- A ocorrência de ícones grandes é causada pela baixa resolução e, tipicamente, ocorrerá em resoluções iguais ou inferiores a 800 x 600. Para reduzir o tamanho dos ícones, aumentar a resolução para valores mais elevados.

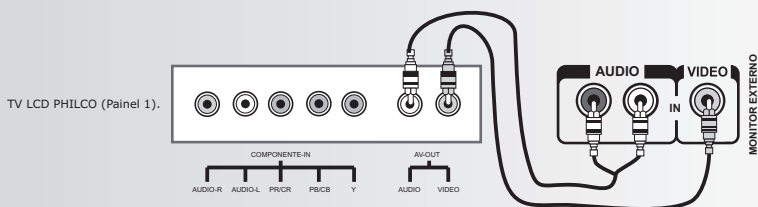
## UTILIZANDO A SAÍDA DE ÁUDIO E VÍDEO

A **TV PHILCO** possui saída de vídeo e áudio estéreo, o que permite a conexão com um dispositivo de áudio e de vídeo externo, tal como um segundo monitor por exemplo.

Prosseguir conforme instruções abaixo:

1. Efetuar as conexões de vídeo e áudio estéreo entre a TV PHILCO e o monitor externo.
2. No que diz respeito ao dispositivo externo, o usuário deverá selecionar a respectiva entrada de áudio e vídeo como fonte de entrada do aparelho.

Assim a mesma imagem será transmitida nas duas telas.



### IMPORTANTE

- Caso o aparelho externo possua entrada de áudio estéreo, o usuário deverá utilizar um CABO RCA MONO/ESTÉREO.
- A saída de áudio deste televisor é MONOFÔNICA. Ao conectá-la em amplificadores capazes de gerar áudio tridimensional à partir de 2 canais, algumas caixas poderão permanecer sem som. Isso não é defeito.

# MODO DE OPERAÇÃO

Os modos de operação do televisor LCD correspondem às fontes de entrada de sinal do televisor, tais como HDMI, AV1 ou vídeo componente, por exemplo. Para alternar dentre os modos de operação (fontes de entrada de sinal), seguir o procedimento abaixo."

- 1)** Tendo em mente que as conexões foram feitas adequadamente de acordo com o descrito neste manual, ligar o televisor.
- 2)** Pressionar o botão **SOURCE** no controle remoto. A imagem abaixo será exibida na tela do televisor.
- 3)** Utilizando as teclas de navegação do controle remoto, escolher o modo de operação desejado.
- 4)** Pressionar **OK** para confirmar



# AJUSTES E CONFIGURAÇÕES

As próximas páginas deste tópico explicam como ajustar algumas configurações do televisor.

## IMPORTANTE

- Para acessar o **SETUP** do aparelho, pressionar o botão **MENU** no controle remoto.

## CONFIGURAÇÃO DE IMAGEM

Conjunto de opções que ajudam a obter a melhor qualidade.



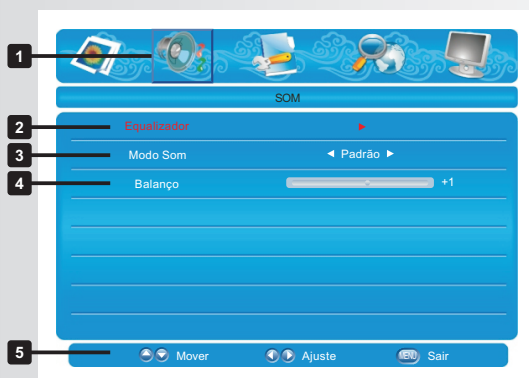
- 1 INDICADOR DO MODO DE AJUSTE DE IMAGEM**
- 2 MODO IMAGEM:** equalizador de imagem pré-definidos.
- 3 BRILHO:** permite ajustar o nível de brilho da imagem.
- 4 CONTRASTE:** permite ajustar o nível de contraste da imagem.
- 5 COR:** permite ajustar o nível de cor da imagem.
- 6 TONALIDADE:** permite ajustar a matiz da imagem (válido apenas no modo NTSC).
- 7 NITIDEZ:** permite ajustar o nível de nitidez da imagem.
- 8 TEMPERATURA DA COR:** permite alternar os padrões de cores mais suaves.
- 9 DNR:** filtro para redução de ruído.
- 10 INFORMAÇÕES DE OPERAÇÃO.**

## IMPORTANTE

- As configurações podem não estar disponível em todos os tipos de entradas.
- Para retornar pressionar o botão **EXIT**.

## CONFIGURAÇÃO DE ÁUDIO

Conjunto de opções que ajudam a obter a melhor qualidade de som.



- 1** INDICADOR DO MODO DE AJUSTE DE ÁUDIO
- 2** **EQUALIZADOR:** permite ajustar manualmente as configurações do áudio.
- 3** **MODO SOM:** equalizador de som pré-definidos.
- 4** **BALANÇO:** permite ajustar o equilíbrio entre os auto-falantes.
- 5** **INFORMAÇÕES DE OPERAÇÃO.**

### IMPORTANTE

- As configurações podem não estar disponível em todos os tipos de entradas.
- Para retornar pressionar o botão **EXIT**.

## CONFIGURAÇÃO DO SISTEMA

Conjunto de opções para ajustar o aparelho de acordo com sua preferência.



- 1 INDICADOR DO MODO DE AJUSTE DO SISTEMA**
- 2 IDIOMA:** permite alternar a linguagem do OSD.
- 3 CONFIG. OSD:** permite altera entre as configurações de exibição.
- 4 CENSURA:** permite altera entre as configurações para controle de canais.
- 5 CLOSED CAPTION:** permite habilitar a legenda (apenas para canais e programas que disponibilizarem o sinal).
- 6 TIPO DE C.C.:** permite alternar entre as fontes.
- 7 TELA AZUL:** permite habilitar ou desabilitar a tela azul.
- 8 INICIAR MÚSICA:** permite habilitar ou desabilitar a musica inicial.
- 9 RETORNAR:** restaura a configuração de fábrica.
- 10 INFORMAÇÕES DE OPERAÇÃO.**

### IMPORTANTE

- As configurações podem não estar disponível em todos os tipos de entradas.
- Para retornar pressionar o botão **EXIT**.

## CONFIGURAÇÃO TV (MODO TV)

Conjunto de opções que ajudam a obter a melhor sintonia de canais.



- 1 INDICADOR DO MODO DE AJUSTE DE TV**
- 2 CANAL:** permite selecionar o canal para fazer os ajustes.
- 3 FONTE:** permite alternar entre as fontes de sinais disponíveis.
- 4 AUTO AJUSTE FINO:** permite fazer um ajuste fino automático no canal.
- 5 AJUSTE FINO:** permite fazer um ajuste fino manual.
- 6 PULAR CANAL:** permite incluir ou excluir um canal da lista.
- 7 AUTO BUSCA:** permite fazer a varredura e armazenar automaticamente os canais disponíveis.
- 8 INFORMAÇÕES DE OPERAÇÃO.**

### IMPORTANTE

- As configurações podem não estar disponível em todos os tipos de entradas.
- Para retornar pressionar o botão **EXIT**.

# SOLUÇÃO DE PROBLEMAS

## APARELHO NÃO LIGA

**Tomada sem energia ou com mau contato.**

Ligar o aparelho em outra tomada.

**Botão ON/STDBY.**

Pressionar e manter pressionado o botão POWER para ligar o aparelho.

## CONTROLE REMOTO NÃO FUNCIONA

**Pilha gasta ou mal colocada.**

Verificar e trocar as pilhas.

**Fora de alcance.**

Usar o controle remoto de acordo com instruções contidas neste manual.

## SEM IMAGEM OU IMAGEM DISTORCIDA

**Cabo de A&V ligado incorretamente.**

Usuário está no modo AV e cabo de áudio e vídeo está ligado incorretamente. Efetuar ligação conforme este manual de instruções.

**Canal mal sintonizado**

Selecionar o canal correto da TV, ou verificar a antena.

## SEM SOM OU SOM DISTORCIDO

**Volume muito baixo.**

Aumentar o volume através do controle remoto ou do painel frontal.

**Função MUTE ligada.**

Pressionar o botão MUTE no controle remoto.

**Cabo de A&V ligado incorretamente.**

Usuário está no modo AV e cabo de áudio e vídeo está conectado incorretamente. Conectar os cabos (vermelho e branco) conforme este manual de instruções.

## SEM IMAGEM OU IMAGEM RUIM

**Antena mal conectada.**

Verifique a conexão da antena

**Problema de recepção.**

Tente outro canal

**Ajuste incorreto.**

ajuste as configurações de vídeo

## **1.) A TV demora um pouco para ligar. Isso é normal?**

O comportamento da TV é considerado normal se ela não demorar mais de 20 segundos para ligar.

## **2.) A imagem do meu televisor está verde. É um defeito?**

Para saber se é um defeito ou não, primeiro o usuário deve tirá-lo da tomada e, após 5 minutos, ligar novamente. Se a coloração esverdeada sumir, significa que aconteceu a desmagnetização do tubo de imagem, provavelmente pela proximidade com algum objeto ou aparelho magnético, como uma caixa de som, por exemplo. Se não sumir, pode ser um defeito no produto. Então, solicitamos que o usuário o encaminhe a algum serviço autorizado PHILCO.

## **3.) A TV responde aos botões do aparelho, mas não ao controle remoto.**

Verificar o controle remoto, se necessário:

- Ajustar as pilhas no compartimento conforme a ilustração.
- Verificar se existem lâmpadas fluorescentes ligadas próximas ao produto, caso positivo: Desligue-as ou teste o produto em local afastado destas. Lâmpadas Fluorescentes emitem radiação UV e interferem na emissão do controle remoto.
- Remover e recolocar as baterias no controle remoto para assegurar um bom contato.
- Substituir as pilhas em uso por novas.

Ao concluir a verificação do controle remoto:

- Testar aleatoriamente algumas funções do controle remoto na TV.
- Se a TV não responder, leve o produto a um Posto Autorizado Philco para maiores averiguações.

## **4.) Quando ligo a minha TV PHILCO, a tela permanece azul e nada mais acontece mesmo quando pressiono os botões seletores de canais. O que pode estar acontecendo?**

Deveria ter sido feita alguma conexão física anteriormente. O usuário deverá verificar se a antena externa (RF) ou um cabo RCA estão conectados às respectivas entradas do aparelho. Depois disso, deve-se pressionar o botão TV / AV para alternar entre as duas conexões.

## **5.) Quando desligo o aparelho ele emite estalidos. O que pode ser?**

Pode ocorrer um estalo quando o produto contrai ou expande devido a uma mudança no ambiente circundante, como mudança de temperatura ou de umidade. Isso é normal e não aponta defeito no aparelho.

•**Closed Caption** – é uma legenda de filme ou um programa de TV, transmitida pela própria repetidora ( canal ).

•**Controle dos pais (parental)** – função do Televisor que inibe a reprodução de determinados conteúdos.

•**Estéreo** – sistema de som que utiliza dois canais, um esquerdo e um direito. Esses canais são independentes e transmitem-nos uma sensação de tridimensionalidade do som.

•**NTSC / PAL-M** – sistemas de modulação dos sinais transmitidos pelas emissoras de TV a cores. Brasil utiliza *PAL-M* e EUA utilizam *NTSC*.

•**OSD** – *on screen display*. Caracteres que aparecem no *display*, como tempo, título, capítulo e menus em geral.

•**RCA** – *Radio Corporation of America*. Tipo de conector amplamente utilizado para áudio e vídeo. Os cabos *RCA* possuem um plugue em cada extremidade, que consiste em um conector central, envolvido por um anel.

•**Stand-by** – no modo *stand-by*, o aparelho consome o mínimo de energia necessária, utilizando-a apenas para manter as funções básicas em operação, como a manutenção do relógio, configurações pessoais e a condição de espera para ser ativado via controle remoto.

•**Video Composto** - formato de transmissão de sinal de vídeo. Utiliza apenas um cabo (conector amarelo) misturando informações de cor e imagem no mesmo sinal. É o mais utilizado atualmente em aparelhos reprodutores de DVD.

# ESPECIFICAÇÕES TÉCNICAS

## IMAGEM/TELA

- Proporção da imagem: 4:3, 16:9, Panorama
- Contraste estático de tela: 1000:1
- Tempo de resposta (típico): 5 ms
- Ângulo de visão (H / V): 170 / 160 grau
- Medida diagonal da tela: 19 polegada / 48cm
- Tipo de tela: LCD
- Resolução máxima: 1440 x 900 (pixels)

## SOM

- Potência de saída (RMS): 2 x 3W
- Som/modo: Mono/Stereo
- Alto-falantes internos: 2

## RECEPÇÃO

- Sintonia: Digital PLL
- Modulação: PAL-M / NTSC-M
- Recepção: 125 canais em modo VHF/UHF/Cabo.

## CONECTIVIDADE

- Entradas de áudio L/R (Esq/Dir) e vídeo
- Entrada Y Pb Pr
- Entrada S-Vídeo
- Entrada HDMI
- PC IN
- Audio PC IN
- Saída de Vídeo e Áudio (mono).
- 1 entrada do tipo coaxial (75 OHMS) para conexão de antena externa

## GERAL

- Temperatura ambiente: 0°C a 40°C
- Alimentação: 110 ~ 220V
- Frequência: 50/60 Hz
- Consumo máximo: 48 W
- Consumo de energia no modo *STANDBY*: <3W

## IMPORTANTE

- Em virtude de constantes aperfeiçoamentos em sua linha de produtos, a **Philco** reserva-se o direito de proceder, sem aviso prévio, às modificações técnicas que julgar convenientes.
- As figuras apresentadas neste manual são de caráter ilustrativo, ou seja, não necessitam ser fiéis ao produto em si.