

Nº	MODIFICAÇÃO	VISTO	REG.	MDEJ.	POR	DATA
0	Liberado para produção	-	-	000-00	Martins	18-07-2011



DES.	Martins	DATA	18-07-2011	TRATAMENTO	QUANTIDADE	
VERIF.	Jeferson Salfer	DATA	18-07-2011	PRODUTO	TOL. N° ESPECIF.	ESCALA
APROV.	Thamy	DATA	18-07-2011	TV PH24M2 LCD e TV PH24MR2 LCD	ESTRUTURA	SEM ESCALA
				Manual de instruções - User Manual	NÚMERO	FOLHA
				711249	1/1	
				970-00/05	REV.	
				0		

1

2

3

4

5

6

7

8

9

10

11

H

G

F

E

D

C

B

A

Parabéns pela escolha de um produto da linha **Philco**.

Para garantir o melhor desempenho do produto, **ler atentamente as recomendações a seguir**.

Este Manual de Instruções traz informações das características e do funcionamento do aparelho. Não descartar este acessório após a compra, pois servirá de consulta no futuro em caso de eventuais problemas com o aparelho.

Seguir corretamente as instruções do Manual para não invalidar a garantia.

Devido aos avanços tecnológicos e ao sistema de produção por lotes, algumas das telas e ilustrações deste manual poderão ser um pouco diferentes das telas e ilustrações do seu aparelho.

# ÍNDICE

RECOMENDAÇÕES

01

CONTEÚDO DA EMBALAGEM

06

PRINCIPAIS CARACTERÍSTICAS

07

O APARELHO

08

O CONTROLE REMOTO

10

MONTAGEM E INSTALAÇÃO

12

MODOS DE OPERAÇÃO

21

AJUSTES E CONFIGURAÇÕES

27

SOLUÇÃO DE PROBLEMAS

34

GLOSSÁRIO

35

ESPECIFICAÇÕES TÉCNICAS

36

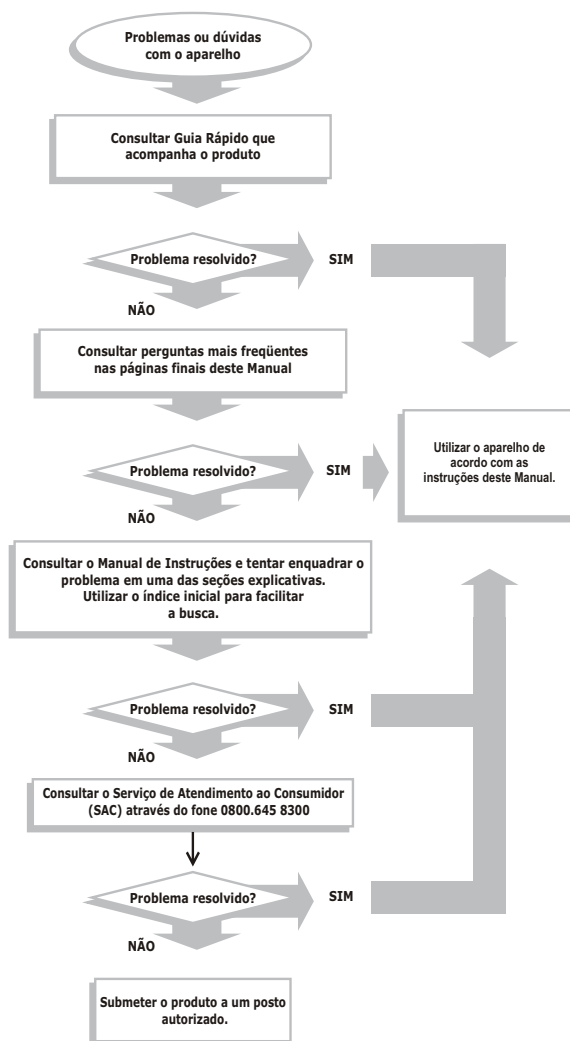
# RECOMENDAÇÕES

A **Philco** garante o bom funcionamento deste aparelho. Porém, é necessário que sua utilização seja adequada para que o usuário desfrute do máximo que o aparelho pode proporcionar sem prejudicar a sua saúde.

Cuidados com o LOCAL DE INSTALAÇÃO, PRECAUCÕES QUANTO À SEGURANÇA, MANUSEIO, LIMPEZA e MEIO AMBIENTE são descritos a seguir e devem ser obedecidos.

## INSTRUÇÕES AO USUÁRIO

Muitos dos “problemas” que acometem os produtos eletrônicos têm como causa, não somente a desinformação em relação ao aparelho, mas uma conexão equivocada por parte do usuário. Existe uma grande probabilidade de o usuário resolver eventuais contratempos de operação ou funcionamento insatisfatório do aparelho apenas consultando o Manual de Instruções. Antes de submeter seu aparelho a um posto de *Assistência Técnica Autorizada Philco*, ele deve acompanhar atentamente o fluxograma a seguir.



## LOCAL DE INSTALAÇÃO

- Instalar o aparelho sobre uma superfície firme, plana e horizontal.
- A ventilação normal do produto não deve ser impedida. Os orifícios de ventilação devem ficar sempre desobstruídos.
- Deixar um espaço de no mínimo 10cm ao redor do aparelho para permitir uma adequada ventilação e assim evitar aquecimento excessivo. Não cobrir o aparelho quando estiver em uso.
- Não utilizar este aparelho perto de fontes de calor, incluindo aquecedores, fogões, e outros tipos de aparelhagem que gerem calor.
- Não deixá-lo próximo ao mar nem próximo a locais empoeirados e arenosos.
- O produto não deve ser exposto a gotejamentos nem a respingos. Os objetos com líquidos, como vasos, não devem ser colocados sobre o produto.
- Não operar o aparelho em ambientes abafados, como pequenas salas. Isso poderá ocasionar superaquecimento do aparelho e acarretar mau funcionamento.

## PRECAUÇÕES QUANTO À SEGURANÇA

- Jamais desmontar o aparelho. Não tocar o interior do produto nem inserir um objeto metálico dentro dele. Qualquer uma dessas operações poderá causar choque elétrico ou falhas no aparelho.
- Quando houver tempestades, desligar o cordão elétrico da tomada elétrica e se estiver sendo utilizado ao ar livre interromper o uso.
- Para proteção contra choques ou outros acidentes não imergir o cordão elétrico, o plugue ou o próprio aparelho na água ou em qualquer outro líquido.
- Ao limpar a tela do aparelho, nunca usar agentes de limpeza abrasivos. Utilizar um pano macio umedecido.
- Quando o aparelho utilizar antena interna e a recepção estiver ruim, não empregar palha de aço nem outros produtos na antena, pois eles podem danificar o aparelho.
- O uso de acessórios que não sejam originais do aparelho podem prejudicar o funcionamento do produto, além de ocasionar a perda da garantia.
- Pode haver algum ruído de interferência se alguma lâmpada fluorescente for ligada ou desligada próxima ao aparelho. Isto não é defeito.
- Para não perder a garantia e evitar problemas técnicos, o usuário não deve tentar consertar o aparelho em casa. Quando precisar, o usuário deve levar a uma Assistência Técnica Autorizada **Philco**.
- Não utilizar aparelhos que apresentem algum tipo de dano no cordão elétrico, no plugue ou em

outros componentes. Para substituir qualquer peça danificada, deve-se procurar um posto de Assistência Técnica Autorizada **Philco**.

- É recomendável para a maioria dos aparelhos a sua instalação num circuito único, ou seja, um circuito sem ramificações nem saídas adicionais para a alimentação do aparelho.
- Não instalar vários equipamentos numa mesma tomada. Isso sobrecarregará o circuito e aumentará o risco de incêndios.
- As tomadas de parede soltas, danificadas ou sobrecarregadas, os cabos de extensão fissurados ou danificados e os isolamentos rachados são perigosos. Qualquer uma dessas situações poderá causar choques elétricos ou fogo.
- Inspeccionar regularmente o cabo do seu aparelho e, se este apresentar sinais de dano ou deterioração, é necessário desligá-lo, suspender a utilização do aparelho e proceder à substituição do cabo por outro cabo de origem por um agente de reparação autorizado.
- Proteger o cabo elétrico contra danos físicos ou mecânicos, tais como: ao ser dobrado, torcido, pisado, preso por uma porta ou calçado.
- Não retirar o cabo elétrico da tomada puxando-o pelo fio. Sempre segurar na base do plugue macho.
- Evitar o uso prolongado do aparelho com volume superior a 85 dB. Os níveis de ruído acima deste valor podem ser prejudiciais à audição humana.

#### NÍVEIS DE DECIBÉIS

#### EXEMPLOS PARA SIMPLES COMPARAÇÃO

30 dB	Brisa na floresta, biblioteca silenciosa.
40 dB	Geladeira, sala de estar.
50 dB	Trânsito leve, escritório silencioso.
60 dB	Ar condicionado a seis metros de distância, máquina de costura.
70 dB	Aspirador de pó, secador de cabelos.
80 dB	Tráfego médio na cidade, coletor de lixo.
90 dB	Metrô, máquina de cortar grama.
100 dB	Serra elétrica, furadeira pneumática.
120 dB	Concerto de <i>Rock</i> em frente às caixas acústicas, trovão.
140 dB	Espingarda de caça, avião a jato.

#### ATENÇÃO:

Quando não for utilizar o aparelho por um longo período de tempo, o usuário deve desconectá-lo da tomada elétrica para a sua segurança. Quando o aparelho estiver conectado a uma tomada elétrica, o usuário deve estar ciente que uma pequena quantidade de corrente passa através dele mesmo que o aparelho esteja desligado.

Abaixo está a simbologia relacionada à segurança utilizada no aparelho.



O sinal em forma de raio é destinado a alertar o usuário para a presença de tensões perigosas no interior do aparelho. Tocar componentes internos poderá resultar em choque elétrico.



O ponto-de-exclamação é destinado a alertar o usuário para a existência de instruções importantes de uso.



Para reduzir o risco de choque elétrico ou incêndio, não abrir o gabinete do aparelho.

## MANUSEIO E LIMPEZA

- Retirar o plugue da tomada antes de realizar qualquer tipo de limpeza.
- Não limpar o gabinete do aparelho com detergentes nem solventes fortes, pois esses podem danificar o acabamento da superfície do aparelho.
- Manter todo aparelho elétrico fora do alcance de crianças, especialmente quando estiver em uso.
- Não deixar o aparelho ligado sem ninguém por perto.
- O aparelho em modo *Stand-by* consome uma quantidade mínima de energia necessária para responder ao comando do controle remoto. Para evitar o consumo total de energia elétrica, remover o cabo de alimentação da tomada.
- A nota fiscal e o certificado de garantia são documentos importantes e devem ser guardados para efeito de garantia.

## INFORMAÇÕES IMPORTANTES:

- A exibição de imagens estáticas tais como fotografias digitais por um longo período pode danificar a tela LCD ou causar distorções permanentes. Evitar este tipo de utilização.
- Para evitar futuros problemas, varie a programação exibindo imagens em movimento e em tela cheia.
- O desgaste irregular resultante da exibição constante de imagem estática, não são cobertos pela garantia.

## MEIO AMBIENTE

### Embalagem

Um terço do consumo de papel destina-se a embalagens. Contribuir para a redução do consumo dos recursos naturais naturais é um dever de todos.

O material utilizado para a embalagem e proteção do aparelho e acessórios é reciclável. Ex.: Caixas de papelão, plásticos, isopores, etc, estes podem e devem ser reciclados sempre que possível.

### Pilhas

Todos os tipos de pilhas devem receber atenção especial. Uma só pilha contamina o solo durante 50 anos.

As pilhas incorporam metais pesados tóxicos. Portanto, observar a legislação local quanto ao destino adequado dos materiais que serão descartados. Pilhas e baterias nunca devem ser jogadas junto ao lixo comum.

### Produto

O simples fato de ter adquirido este modelo já demonstra certa responsabilidade ecológica, pois sabe-se que eletroeletrônicos recentes e de qualidade gastam menos energia.

Este produto é constituído de várias partes que podem ser reaproveitadas (recicladas) por empresas especializadas. Logo, ao descartar, manter a mesma consciência ecológica inicial e não destinar ao lixo comum. Informar-se sobre os locais para o correto fim de vida.



A consciência ecológica deve depender de cada um, porém, é um ato que afeta a todos.

# CONTEÚDO DA EMBALAGEM



Manual de Instruções



Guia Rápido



Certificado de Garantia



Controle Remoto

## IMPORTANTE:

- O Manual de Instruções deve ser consultado sempre que houver dúvidas quanto à instalação, operação e manuseio dos acessórios. Nunca realizar operações duvidosas.
- O Guia Rápido é uma alternativa ao uso do Manual de Instruções. Ele exibe as informações de forma simples e proporciona um fácil entendimento.
- O Certificado de Garantia possui o tempo de garantia do aparelho e a localização dos postos autorizados.
- O controle remoto é exclusivo para uso das funções digitais, como as operações básicas do aparelho.
- A base é utilizada para deixar o aparelho em pé sobre superfícies planas.
- Os parafusos servem para fixar a base no aparelho.

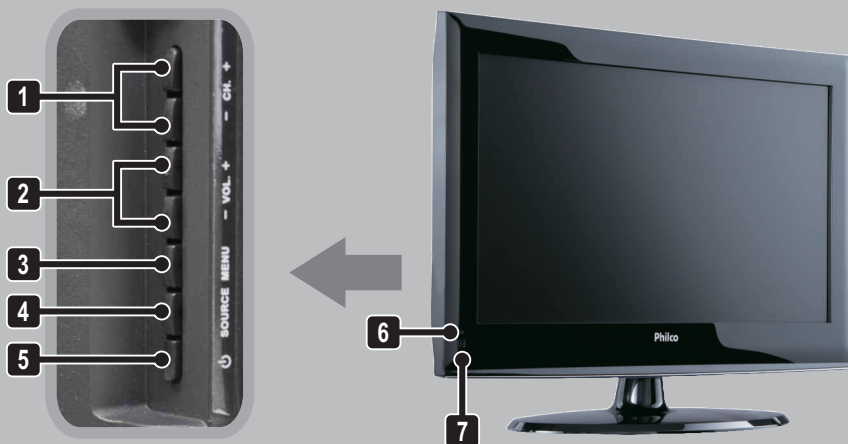
# PRINCIPAIS CARACTERÍSTICAS

- FullHD;
- Resolução máxima: 1920 x 1080 (pixels);
- Entrada VGA e PC/Aux In;
- Entradas de Áudio e Vídeo composto;
- Entrada para antena COAXIAL (RF);
- Entrada HDMI / Vídeo componente / S-Vídeo;
- Entrada USB: Reproduz FOTOS / MÚSICAS / TEXTOS;
- Saída de áudio e vídeo;
- Saída para fone de ouvido;
- Sistema de cor: PAL-M / NTSC;
- Menu: Português / Espanhol / Inglês;
- Sintonia fina e busca automática de Canais: VHF, UHF e Cabo;
- Ajustes de imagem: Brilho / Cor / Contraste / Nitidez;
- Ajuste de temperatura da cor: Quente / Frio / Padrão;
- Pré-definições de imagem: Padrão / Dinâmico / Suave / Pessoal;
- Equalizador de som pré-definido: Música / Cinema / Notícia / Pessoal;
- Funções: Mute / Recall / Sleep / Closed Caption;
- Controle Remoto;

# O APARELHO

É essencial conhecer profundamente o aparelho antes do uso inicial para o seu correto manuseio. Nesta sessão o usuário irá encontrar a localização dos botões de operação, das conexões possíveis e necessárias.

## PAINEL FRONTAL



1

### CH:

- Durante a reprodução, alternar dentre os canais sintonizados.
- Se a janela **"MENU"** estiver sendo exibida, permite alternar dentre as opções de um menu / submenu.

2

### VOL:

- Durante a reprodução ajusta o nível do volume.
- Se a janela **"MENU"** estiver sendo

exibida, permite alternar dentre as opções do menu principal.

3

**MENU:** Exibição do menu de ajustes.

4

**SOURCE:** alterna entre as fontes de entradas disponíveis.

5

**POWER:** botão liga e desliga (Standby).

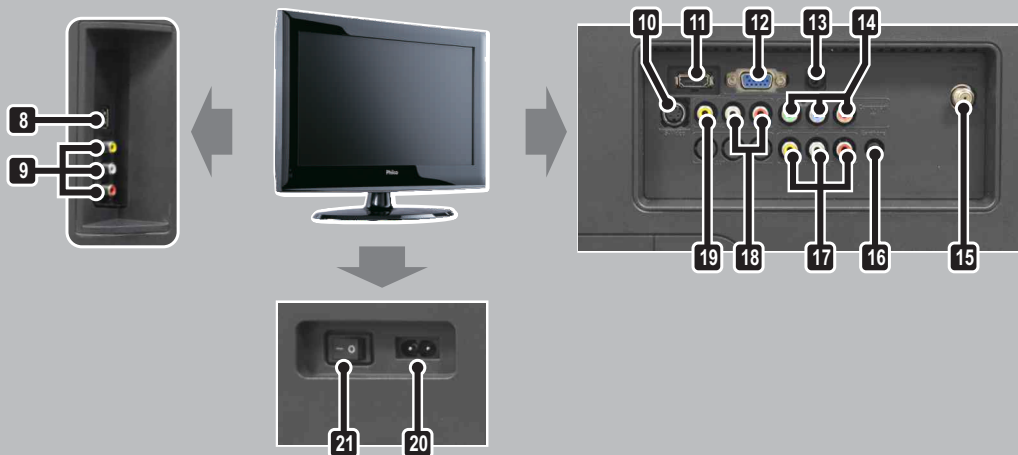
6

**LED INDICADOR DO STANDBY.**

7

**SENSOR DO CONTROLE REMOTO.**

## PAINEL TRASEIRO E LATERAL



**8 ENTRADA USB.**

**9 ENTRADA VÍDEO COMPOSTO:**

- **Amarelo** - entrada de vídeo.
- **Vermelho/Branco** - entrada de áudio L e R.

**10 S-VIDEO:** entrada de sinal de vídeo (s-video).

**11 HDMI:** entrada de áudio e vídeo digital.

**12 VGA:** entrada para conexão com computador.

**13 AUDIO PC IN:** entrada de áudio analógico.

**14 ENTRADA VÍDEO COMPONENTE.**

**15 AIR:** entrada para antena VHF e CABO.

**16 SAÍDA PARA FONE DE OUVIDO.**

**17 VÍDEO COMPOSTO OUT:**

- **Amarelo** - Saída de vídeo.
- **Vermelho/Branco** - Saída de áudio L e R.

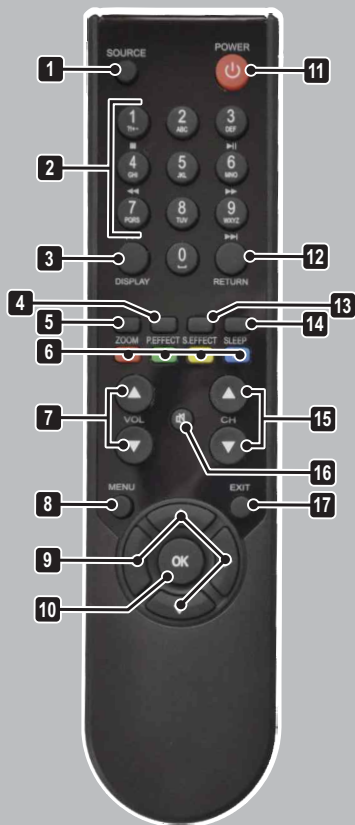
**18 ENTRADA DE ÁUDIO ESTÉREO.**

**19 ENTRADA VÍDEO COMPOSTO.**

**20 ENTRADA PARA CABO DE ALIMENTAÇÃO.**

**21 CHAVE LIGA E DESLIGA.**

# O CONTROLE REMOTO



**1 SOURCE:** alternar entre as fontes de entrada disponíveis.

**2 TECLADO NUMÉRICO.**

**3 DISPLAY:** exibe informações referentes a fonte de entrada.

**4 P.EFFECT:** alterna tipos de ajuste de imagem pré-definidos.

**5 ZOOM:** alterna entre os formatos de tela disponíveis.

**6 BOTÕES COLORIDOS:** utilizado para menus do **MODO USB** e para funções extras.

• **AMARELO F3** - Closed Caption.

**7 VOLUME:** pressionar para aumentar e diminuir o volume.

**8 MENU:** acessa o menu principal do aparelho.

**9 TECLAS DE NAVEGAÇÃO.**

**10 ENTER:** confirmação.

**11 POWER:** Liga/desliga o aparelho colocando em modo standby.

**12 RETURN:** retorna a última função em exibição.

**13 S.EFFECT:** alterna entre ajuste de áudio pré-definidos.

**14 SLEEP:** Permite escolher um tempo para o desligamento do aparelho.

**15 CH+ / CH-:** navega entre canais sintonizados.

**16 MUTE:** cessa o som.

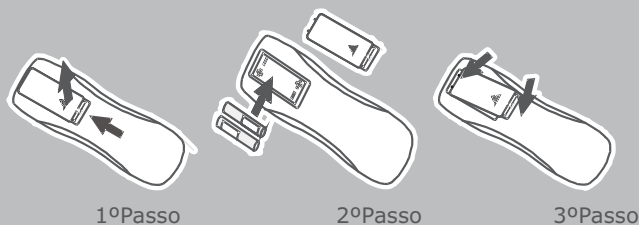
**17 EXIT:** sai do menu ou retornar para modos de operação.

## PILHAS

**1º PASSO:** Remover a tampa do compartimento das pilhas do controle remoto.

**2º PASSO:** Inserir duas pilhas (AAA), assegurando-se de que a polaridade das mesmas corresponda às marcas dentro do compartimento.

**3º PASSO:** Recolocar a tampa no lugar.



## RECOMENDAÇÕES

- O controle remoto atua sobre um sensor na unidade do aparelho. Ele tem um alcance de 5 metros, e deve ser utilizado dentro de uma abertura de 30° (em qualquer direção) em relação ao sensor do controle remoto presente no painel frontal do aparelho.
- Manter as pilhas fora do alcance de crianças. Em caso de ingestão, deve-se consultar um médico imediatamente.
- Não manusear as pilhas com objetos metálicos.
- Retirar as pilhas do controle remoto, se o usuário não for utilizá-lo por um longo período de tempo.
- Não deixar objetos entre o sensor do aparelho e o controle remoto. Isso poderá causar o mau funcionamento do controle, pois interromperá o sinal enviado ao aparelho.
- Ao utilizar o controle remoto, não pressionar as teclas utilizando força em demasia. Isto poderá comprometer o funcionamento deste acessório em curto prazo.



### IMPORTANTE:

- Quedas podem danificar permanentemente o controle remoto.

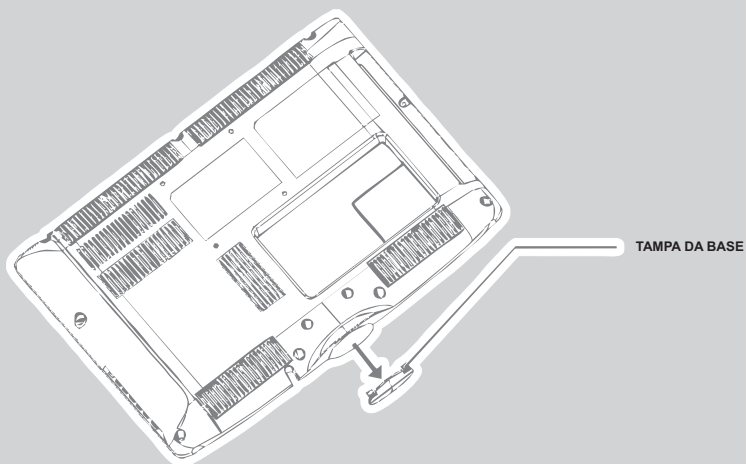
# MONTAGEM E INSTALAÇÃO

## INSTALANDO O SUPORTE DE MESA

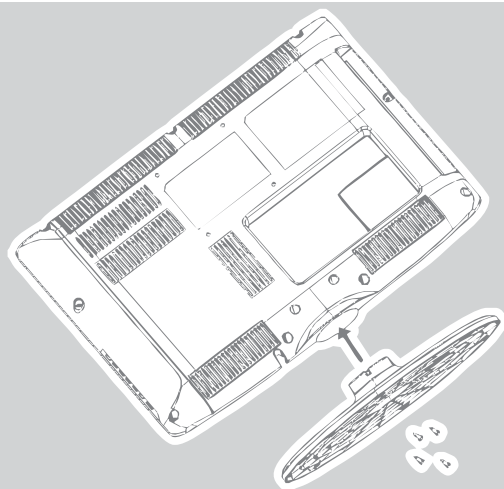
Posicionar o monitor e a base na posição mostrada na figura abaixo.

**IMPORTANTE:** Cobrir a parte frontal (TELA LCD) com um cobertor macio para evitar danos.

Retirar a tampa da base inferior caso esteja conectada ao gabinete do aparelho.



Posicionar a base com o engate na direção mostrada na figura abaixo e utilizar os 4 (quatro) parafusos fornecidos com o aparelho para fixá-la.



Para que se possa extrair o máximo de qualidade tanto no áudio quanto no vídeo, é necessário preparar o aparelho adequadamente, efetuando-se todas as conexões de forma segura e tendo em mente que as conexões poderão ser feitas dependendo da disponibilidade das entradas no aparelho e em equipamentos secundários, como amplificadores.

#### **IMPORTANTE:**

- Este aparelho é bivolt automático.
- Para todas as conexões de áudio mostradas a seguir, o usuário deverá efetuar a conexão de vídeo.

## **CONEXÕES DE ANTENAS**

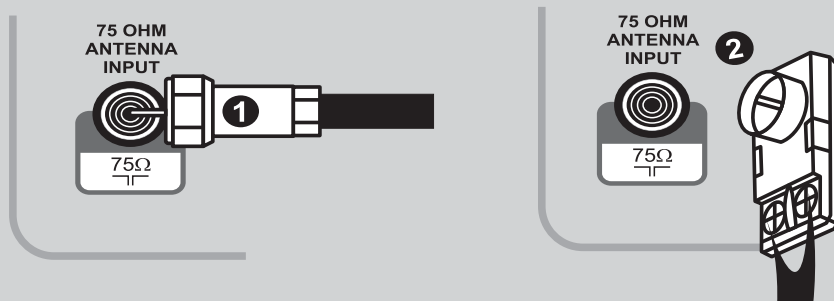
### **1 - Cabo coaxial de 75 OHMS**

Conectar o cabo de 75 OHM no local indicado

### **2 - Cabo paralelo de 300 OHMS**

Conectar o cabo paralelo aos parafusos do adaptador (não incluso).

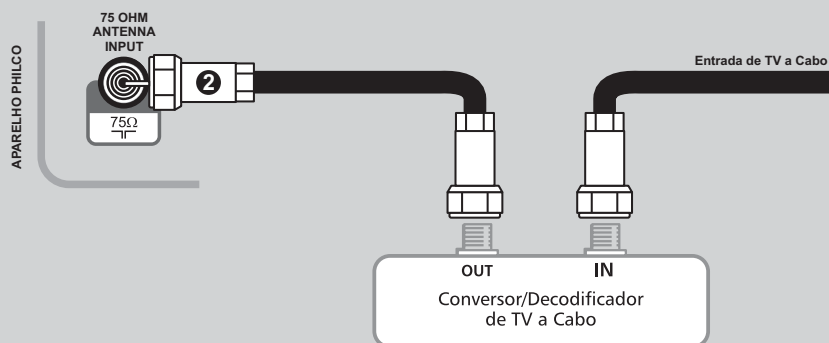
Encaixar totalmente o adaptador de 300 OHMS para 75 OHMS ao conector existente no painel da tampa traseira.



## CONECTANDO UMA TV A CABO

### Conectando decodificador de canais de TV a Cabo.

1. Localizar o cabo conectado ao terminal ANT OUT no decodificador.
2. Conectar a outra extremidade do cabo ao terminal ANT IN no painel traseiro do aparelho.
3. Coloque o aparelho no canal 3 ou 4, conforme o canal de saída da unidade decodificadora.
4. A seleção de canais é feita diretamente pelo decodificador.



#### IMPORTANTE:

- Outra forma de instalar um decodificador é utilizando as entradas/saídas AV, se o decodificador disponibilizar o recurso.
- Caso a operadora não utilize um decodificador para recepção dos canais, conectar o cabo diretamente na entrada de antena do aparelho, e realizar a busca de canais no modo sintonia: Cabo.

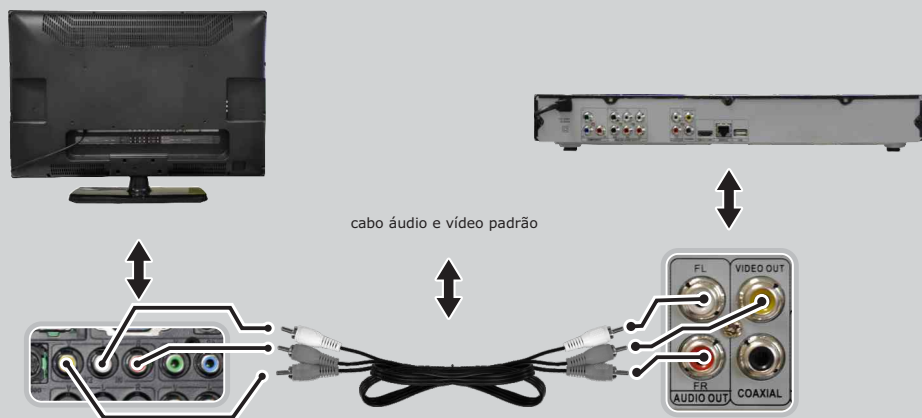
## Entrada de vídeo composto e áudio estéreo

**Conector Amarelo:** transmite sinal de vídeo utilizando apenas um cabo (conector amarelo) misturando informações de cor e imagem no mesmo sinal.

**Conector Vermelho e branco:** transmite sinal de áudio estéreo (R/L).

A ilustração a seguir simula uma conexão de vídeo composto e áudio estéreo com um DVD *Player*.

**1.** Efetuar as conexões de vídeo e áudio estéreo entre o DVD player e o aparelho conforme figura abaixo.



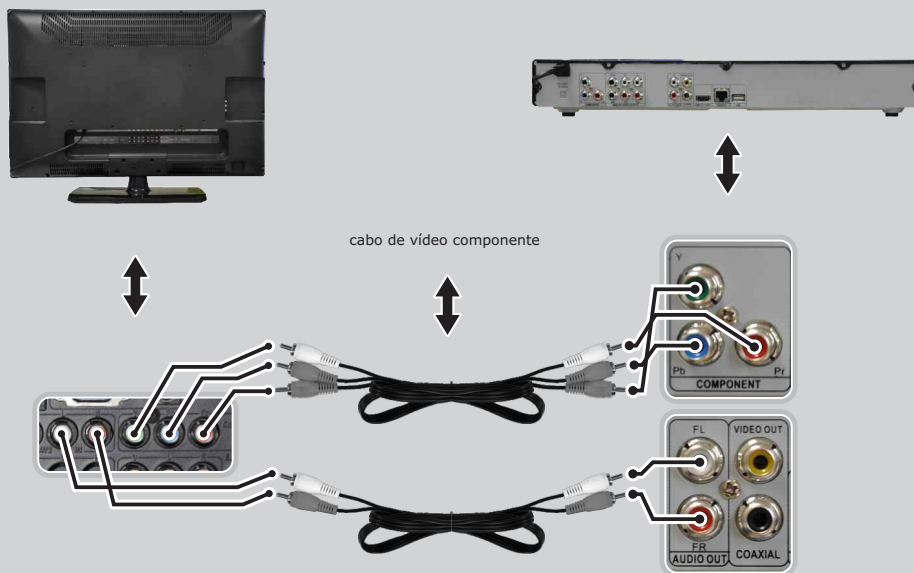
Deve-se coincidir as cores do plug com as cores das saídas e entradas.

## Entrada vídeo componente

**Cabo Azul/Verde/Vermelho:** transmite sinais de vídeo, cada cabo transmite uma determinada informação. Assim, os sinais de cor e de imagem são formados independentemente e a qualidade de imagem final obtida no aparelho apresenta uma qualidade superior ao do vídeo composto.

A ilustração a seguir simula uma conexão de vídeo componente e áudio estéreo com um DVD Player.

**1.** Efetuar as conexões de vídeo e áudio estéreo entre o DVD player e o aparelho conforme figura abaixo.



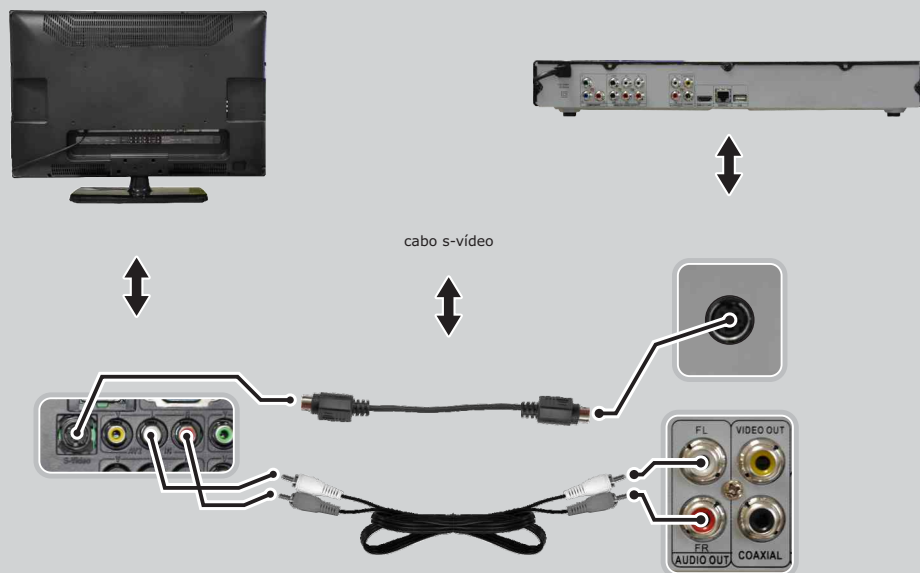
Deve-se coincidir as cores do plug com as cores das saídas e entradas.

## Entrada S-Vídeo

Utiliza um cabo especial (não acompanha o produto) cujo conector não é do tipo RCA como os dois anteriores. Pode ser encontrado na maioria das lojas de materiais eletrônicos. Neste cabo, o sinal de cor e luminosidade são transmitidos separadamente, como consequência, a qualidade final também é superior ao de vídeo composto.

A ilustração a seguir simula uma conexão S-Vídeo e áudio estéreo com um DVD *Player*.

1. Efetuar as conexões de vídeo e áudio entre o DVD player e o aparelho conforme figura abaixo.



Deve-se coincidir as cores do plug com as cores das saídas e entradas.

### IMPORTANTE:

- Não usar todos os tipos de conexão ao mesmo tempo, pois a imagem poderá ser afetada.
- Somente a conexão física que corresponde à configuração efetuada no vídeo poderá produzir uma imagem normal.
- Algumas das conexões de vídeo apresentadas poderão não estar disponíveis em alguns aparelhos de DVD.
- Conexões equivocadas por parte do usuário poderão danificar permanentemente o aparelho.

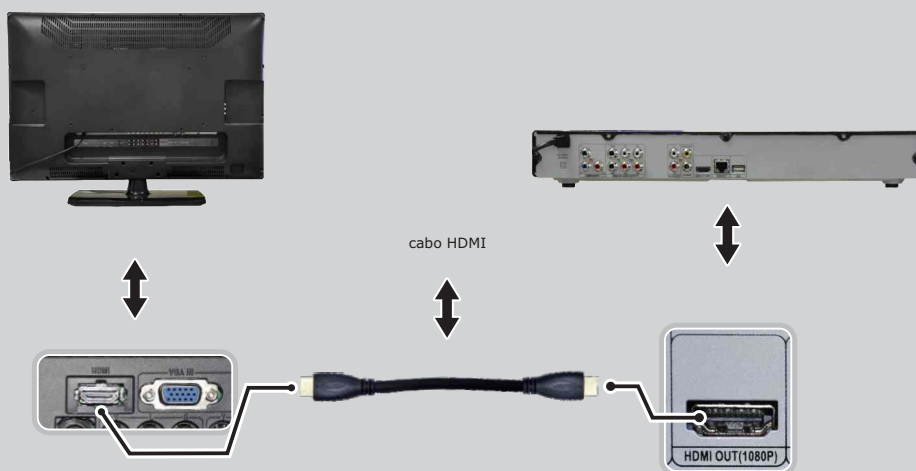
## Entrada HDMI

Conectar um cabo HDMI ( não incluso) entre o conector HDMI In no aparelho e o respectivo conector HDMI Out do aparelho reproduzidor ( vídeo games, DVD player, Bluray player, etc).

**HDMI:** High-Definition multimedia Interface, ou seja, interface multimídia de alta definição, é uma interface que habilita a transmissão de sinais digitais de vídeo e de áudio com apenas um cabo.

A ilustração a seguir simula uma conexão HDMI com um *Bluray Player*.

**1.** Efetuar a conexão HDMI entre o *Bluray player* e o aparelho conforme figura abaixo.



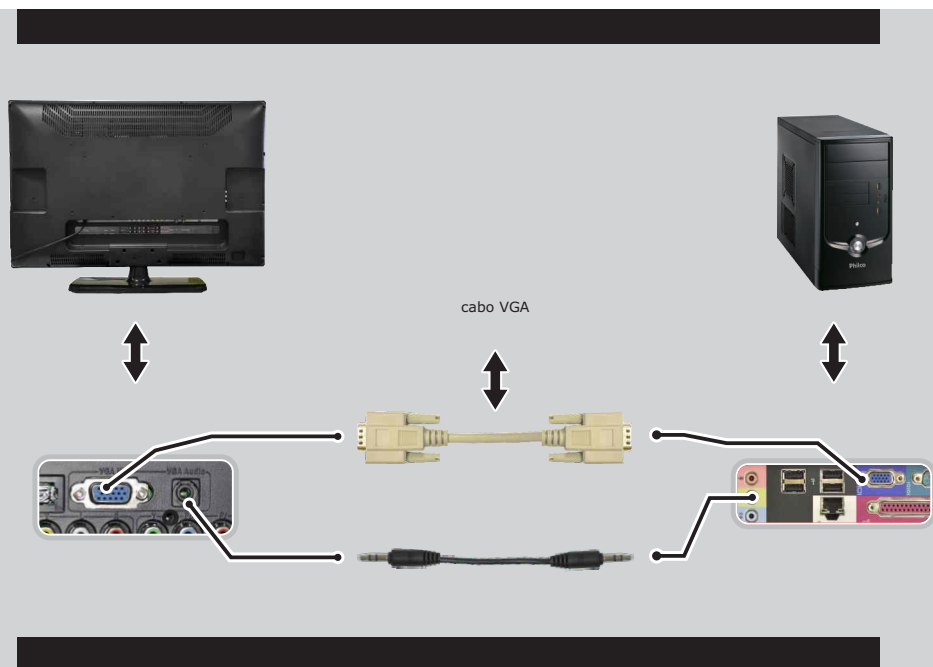
### IMPORTANTE:

- Ao escolher uma resolução, é normal que a imagem se torne corrompida por alguns instantes ou demore um pouco para ser exibida.
- Deve ser evitado utilizar a entrada HDMI simultaneamente com qualquer outra entrada de vídeo.

## Entrada PC IN

O desempenho do monitor está fortemente atrelado à capacidade da placa de vídeo do computador. Placas de vídeo com memória dedicada terão desempenho mais satisfatório.

Conectar um cabo **VGA**(não incluso) entre o conector **PC IN** no aparelho e a placa de vídeo do computador. Em seguida conectar uma das extremidades do cabo de áudio (não incluso) na entrada **AUDIO PC IN** (conector P2) do aparelho e a outra extremidade na saída de áudio do PC. Em seguida, é preciso ligar o PC.



### IMPORTANTE:

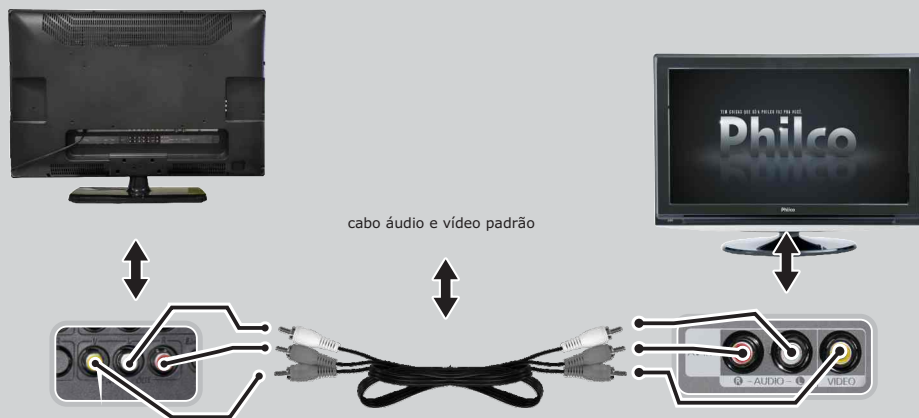
- As opções disponíveis para ajuste são fornecidas pela placa de vídeo do computador.
- Se ao executar uma nova configuração de vídeo e a imagem distorcer ou mesmo se ausentar, aguardar 30 segundos para reversão do ajuste e retorno à resolução anterior. Caso seja impossível efetuar o ajuste por distorções na tela, bastará reiniciar o computador.
- A ocorrência de ícones grandes é causada pela baixa resolução e, tipicamente, ocorrerá em resoluções iguais ou inferiores a 800 x 600. Para reduzir o tamanho dos ícones, aumentar a resolução para valores mais elevados.

## Saída de vídeo componente e áudio estéreo

Este aparelho possui saída de vídeo e áudio estéreo, o que permite a conexão com um dispositivo de áudio e de vídeo externo, tal como um segundo monitor, por exemplo. Prosseguir conforme instruções abaixo:

1. Efetuar as conexões de vídeo e áudio estéreo entre a aparelho e o monitor externo.
2. No que diz respeito ao dispositivo externo, o usuário deverá selecionar a respectiva entrada de áudio e vídeo como fonte de entrada do aparelho.

Assim a mesma imagem será transmitida nas duas telas.



Deve-se coincidir as cores do plug com as cores das saídas e entradas.

### IMPORTANTE:

- Esta operação não está disponível para o modo HDMI.

# MODOS DE OPERAÇÃO

Os modos de operação do aparelho LCD correspondem às fontes de entrada de sinal do aparelho, tais como HDMI, AV1 ou vídeo componente, por exemplo. Para alternar dentre os modos de operação (fontes de entrada de sinal), seguir o procedimento abaixo:

- 1) Tendo em mente que as conexões foram feitas adequadamente de acordo com o descrito neste manual, ligar o aparelho.
- 2) Pressionar o botão **SOURCE** no controle remoto. A imagem abaixo será exibida na tela do aparelho.
- 3) Utilizando as teclas de navegação do controle remoto, escolher o modo de operação desejado.
- 4) Pressionar **OK** para confirmar.

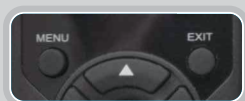


## MODO TV

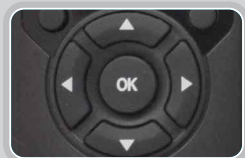
### CONFIGURANDO OS CANAIS.

Este aparelho faz a busca automática por canais.

1) A busca automática por canais está disponível no **SETUP** do aparelho, para acessar pressionar o botão **MENU** no controle remoto.



2) Utilize as teclas de navegação, selecione a opção **CANAL**, em seguida pressione o botão **OK** para confirmar.



3) Selecione a opção **MODO SINTONIA**, e alterne entre a opção **CABO** ou **ANTENA**.

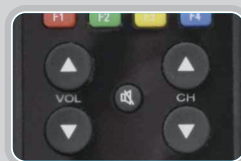


4) Em seguida selecione a opção **AUTO BUSCA** para fazer a varredura no modo de sintonia escolhido.



5) Após finalizar a varredura o CANAL armazenado na primeira posição será exibido na tela.

6) Para navegar entre os canais armazenados pressionar os botões **CH**.



## MODO USB

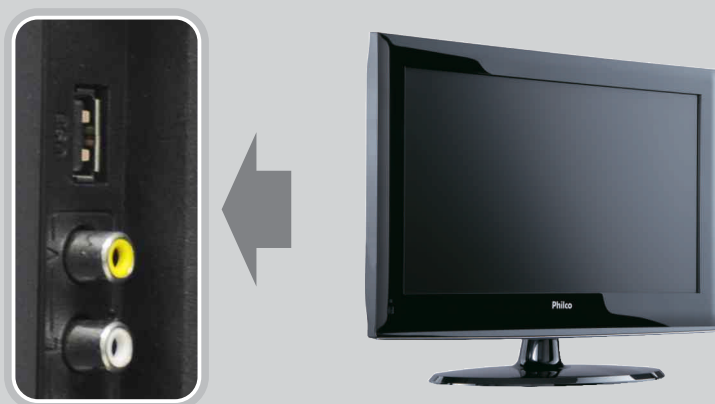
É notável que alguns dispositivos USB (IPOD / USB HUB ), ao serem conectados em uma porta USB, simplesmente não são reconhecidos, o que inviabiliza a utilização. Isso porque existem classes de dispositivos USB englobando cada qual uma categoria de dispositivos de acordo com sua aplicabilidade (vídeo, armazenamento, áudio, impressão, *wireless*, etc). A porta USB de um computador, por exemplo, é capaz de trabalhar com essas diversas classes; no entanto, os dispositivos dedicados tal qual um televisor, não. O modelo **PHILCO** contido neste manual aceita apenas dispositivos MSC (*Mass Storage Class*), ou seja, dispositivos com uma única finalidade: armazenar dados. Como exemplo têm-se os *pendrives*, *mp3 players*, etc. Para maiores informações sobre dispositivos USB, consultar a seção **CONSIDERAÇÕES SOBRE DISPOSITIVOS USB**.

### IMPORTANTE:

•A **PHILCO** não se responsabiliza por eventuais perdas de dados contidos em dispositivos USB, mesmo se eles estiverem sendo utilizados com modelos contidos neste manual.

## Porta de entrada USB

Facilmente encontrado no mercado de eletroeletrônicos, os *Pen-Drivers* e *Mini MP3 Players* podem ser utilizados para armazenar arquivos facilmente através de sua memória *flash*, quando conectados a um computador com porta-USB. Os arquivos compatíveis no formato *MP3/JPEG* serão facilmente reconhecidos.



- 1) Para usufruir deste recurso insira um dispositivo **USB** na entrada **USB** do aparelho.
- 2) Selecionar a entrada correspondente pressionando o botão **SOURCE** no controle remoto.



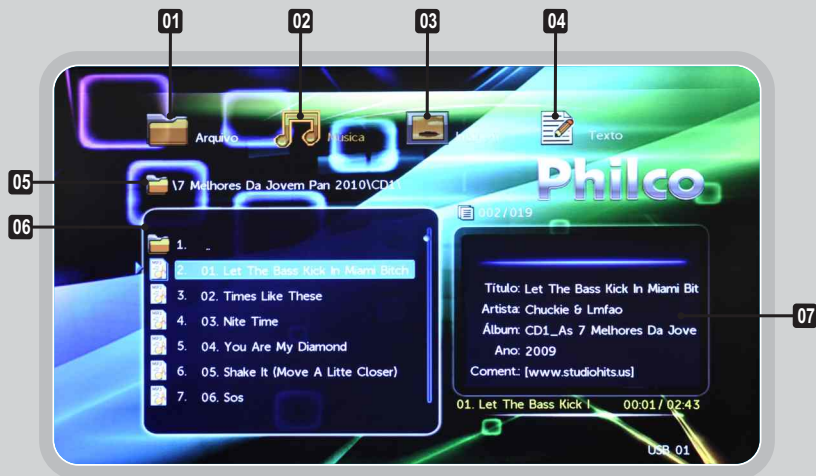
- 3) Uma interface será exibida para a reprodução dos arquivos.

### REPRODUÇÃO DE ARQUIVOS DE FOTO, ÁUDIO E TEXTO

Ao reproduzir um dispositivo USB os arquivos serão dispostos na tela do aparelho de maneira organizada através de um navegador (*browser*), conforme ilustração a seguir. Utilizar as teclas de navegação para selecionar uma pasta, acessá-la e executar o arquivo desejado.

#### IMPORTANTE:

As pastas e arquivos serão exibidos seqüencialmente e em ordem alfabética na lista ao lado direito do navegador.



- 1 ARQUIVO:** exibe todos os arquivos compatíveis com o aparelho.
- 2 MUSICA:** exibe apenas os arquivos de áudio compatíveis com o aparelho.
- 3 IMAGEM:** exibe apenas as imagem compatíveis com o aparelho.
- 4 TEXTO:** exibe apenas os arquivos de texto compatíveis com o aparelho.

- 5 PASTA EM EXECUÇÃO.**
- 6 LISTA DE DIRETÓRIOS E ARQUIVOS.**
- 7 INFORMAÇÕES SOBRE O ARQUIVO SELECIONADO OU EM REPRODUÇÃO.**

#### IMPORTANTE

- Para uma exibição fiel do texto o mesmo deve estar em formato **TXT** com codificação **UNICODE**, caso contrário o aparelho não reconhecerá acentos e outros caracteres especiais.
- Caso haja arquivos em outros formatos não compatíveis, esses não serão exibidos.
- O número total de arquivos e pastas gravados no disco deve ser inferior a 999.
- Os consumidores devem estar cientes de que é necessária uma autorização para se fazer o download de arquivos de ÁUDIO e FOTO a partir da internet. A **Philco** não tem o direito de distribuir essa autorização.

## Considerações sobre os dispositivos USB

Em razão do grande número de dispositivos USB encontrados no mercado e principalmente em função do avanço da tecnologia empregada, alguns dispositivos podem não ser reconhecidos por esse aparelho. Esse fato deve-se à incompatibilidade do *driver* de suporte. Abaixo apresentamos algumas considerações importantes sobre tal recurso.

- Não há uma relação direta de compatibilidade relacionada à capacidade de armazenamento do dispositivo e sim, à tecnologia nele empregada. Para reduzir a probabilidade de incompatibilidade, devem-se utilizar marcas conhecidas no mercado.
- A leitura de alguns arquivos contidos em determinados dispositivos USB pode ser mais lenta que outros. Isso é decorrente de alguns fatores como:
  - dispositivo USB com grande quantidade de arquivos;
  - arquivos dispostos em muitas pastas e estas contendo subpastas;
  - arquivos excessivamente grandes;
  - existência de arquivos sem o devido suporte do aparelho, fazendo com que este fique tentando reproduzi-los.
- Alguns arquivos de músicas e fotos podem não ser reproduzidos a partir da entrada USB. Isso não é defeito. Isso é decorrente das várias extensões existentes no ramo digital atualmente, o que torna inviável a compatibilidade do aparelho com todos os arquivos digitais. Da mesma forma, a resolução das fotos ou a taxa de *bits* da codificação podem ser muito altas, tornando a reprodução impossível para aparelhos com essas características.
- Conforme mencionado anteriormente, existem diversas classes de dispositivos USB, cada qual valendo-se de um protocolo de comunicação apropriado que permite, por exemplo, que uma impressora USB, um HUB USB e um *pendrive* possam ser bem distinguidos por um computador.
- O modelo suporta apenas dispositivos USB da classe MSC (*Mass Storage Class*), ou seja, os dispositivos de armazenamento de memória em massa do tipo FLASH, como *pendrives*, Mp3 *players* e outros.
- Os *players* de música portáteis podem não ser compatíveis com o produto. Isso acontece porque é necessário um *software* para o reconhecimento da unidade. Este aparelho não detém esse tipo de *software*. Portanto, o usuário deve conectar apenas dispositivos de armazenamento em massa.

### IMPORTANTE:

- Os arquivos gravados na memória *flash* devem estar no formato FAT16 ou FAT32. Os arquivos gravados em NTFS não são compatíveis.
- Este produto não pode ser conectado a computadores pessoais por meio do dispositivo USB.
- Os arquivos protegidos contra cópias não poderão ser reproduzidos.
- Antes de remover o dispositivo USB, é necessário desligar o aparelho reproduzidor.

# AJUSTES E CONFIGURAÇÕES

As próximas páginas deste tópico explicam como ajustar algumas configurações do aparelho.

## IMPORTANTE:

- Para acessar o **SETUP** do aparelho, pressionar o botão **MENU** no controle remoto.

## SETUP

Conjunto de opções de gerais.



**1 TRAVA:** trava os botões do painel frontal.

**2 RESTAURAR:** retorna para as configurações originais.

**3 IDIOMA:** alterna entre os idiomas disponíveis para o menu.

**4 SIST. DE COR:** altera entre o sistema de cor disponível.

**5 TELA AZUL:** ativa o modo tela azul quando sem sinal.

## CANAL

Conjunto de configuração de canais.



- 1 CCD.:** habilita legenda para os canais e programas que as disponibilizarem. Dependendo da emissora local.
- 2 MODO SINTONIA:** alterna dentre as opções de recepção em TV ABERTA e TV a CABO.
- 3 AUTO BUSCA:** busca automática de canais disponíveis em sua região.
- 4 CONFIG DE CANAL:** conjunto de

configurações do modo de exibição dos canais.

- **CANAL** - seleciona o canal a ser configurado.
- **BLOQUEAR CANAL** - restringe o acesso (senha de proteção).
- **PULA** - oculta o canal da lista (somente pelo teclado numérico).

## OPÇÕES

Conjunto de configuração das opções do aparelho.



1

**USB SETUP:** conjunto de configurações do modo de reprodução para um dispositivo USB.

● **REPETIR IMAGEM** - alterna entre o modo de repetição das imagens.

● **INTERVALO IMAGEM** - alterna entre as opções de intervalo entre a exibição das imagens.

● **MODO FOTO** - alterna entre os modos de transição entre as imagens.

● **REPETIR MUSICA** - alterna entre o modo de repetição das músicas.

2

**TROCAR SENHA:** altera a senha de bloqueio de canal.

● A senha padrão é 0000, caso o usuário esqueça a senha, uma senha master (**0812**) pode ser utilizada.

3

**ATUAL. DE SW:** atualiza o software.

● Uso exclusivo de assistência técnica.

4

**DNR:** ajuste de diminuição de ruído.

5

**BACKLIGHT:** ajusta a luminosidade da tela LCD.

6

**ALC:** ajuste automático da luminosidade da tela LCD.

7

**TIMER:** conjunto de configurações que permite programar o aparelho para ligar e desligar em um horário programado.

- **TEMPO** - ajusta a hora atual.
- **MODO DESL.** - alterna entre as opções de desligamento.
- **HORA DESL.** - ajusta a hora a

ser desligado o aparelho.

- **MODO LIG.** - alterna entre os modos de ligar o aparelho.
- **HORA DESL.** - ajusta a hora a ser ligado o aparelho.
- **CANAL** - escolha do canal a ser programado o TIMER.

## IMAGEM

Conjunto de configuração que ajuda a obter melhor qualidade na imagem.



**1 TEMP. COR:** ajuste de temperatura da cor.

**2 AJUSTE COR:** ajuste automático de intensidade da cor.

**3 BRILHO:** ajuste manual de brilho.

**4 CONTRASTE:** ajuste manual de contraste.

**5 COR:** ajuste manual de cor.

**6 NITIDEZ:** ajuste manual de nitidez.

## SOM

Conjunto de configurações que ajudam a obter melhor qualidade no som.



**1 AUTO VOLUME:** ajuda a estabilizar diferenças bruscas de som.

**2 SURROUND:** habilita efeito surround.

**3 VOLUME:** ajusta o nível do volume.

**4 BALANÇO:** ajusta o equilíbrio do som entre os auto falantes.

**5 EQUALIZADOR:** permite o usuário aumentar a intensidade de cada frequência.

**6 MODO DE SOM:** equalizador de som pré-definido.

## AJUSTE VGA

Conjunto de configuração para ajustar a imagem quando usado como monitor.  
Habilitado apenas no **MODO PC**.



**1** **POSIÇÃO H:** ajusta o posicionamento horizontal da imagem.

**2** **POSIÇÃO V:** ajusta o posicionamento vertical da imagem.

**3** **AUTO AJUSTE:** ajuste automático da

tela na horizontal e vertical.

**4** **FASE:** ajusta o foco da imagem.

**5** **TEMPO:** expande a imagem na horizontal.

# SOLUÇÃO DE PROBLEMAS

## 1 • APARELHO NÃO LIGA

**Tomada sem energia ou com mau contato.**

Ligar o aparelho em outra tomada.

**Botão ON/STDBY.**

Pressionar o botão POWER no controle remoto para ligar o aparelho.

## 2 • CONTROLE REMOTO NÃO FUNCIONA

**Pilha gasta ou mal colocada.**

Verificar ou trocar as pilhas.

**Fora de alcance.**

Usar o controle remoto de acordo com instruções contidas neste manual.

## 3 • SEM IMAGEM OU IMAGEM DISTORCIDA

**Cabo de A&V ligado incorretamente.**

Usuário está no modo AV e cabo de áudio e vídeo está ligado incorretamente. Efetuar ligação conforme este manual de instruções.

**Canal mal sintonizado.**

Selecionar o canal correto da TV, ou verificar a antena.

## 4 • SEM SOM OU SOM DISTORCIDO

**Volume muito baixo.**

Aumentar o volume através do controle remoto ou do painel frontal.

**Função MUTE ligada.**

Pressionar o botão MUTE no controle remoto.

**Cabo de A&V ligado incorretamente.**

Usuário está no modo AV e cabo de áudio e vídeo está conectado incorretamente. Conectar os cabos (vermelho e branco) conforme este manual de instruções.

## 5 • SEM IMAGEM OU IMAGEM RUIM

**Antena mal conectada.**

Verifique a conexão da antena

**Problema de recepção.**

Tente outro canal ou verifique antena.

**Ajuste incorreto.**

Ajuste as configurações de vídeo

# GLOSSÁRIO

- **Closed Caption** – é uma legenda de filme ou um programa de TV, transmitida pela própria repetidora ( canal ).
- **Controle dos pais (parental)** – função do aparelho que inibe a reprodução de determinados conteúdos.
- **Estéreo** – sistema de som que utiliza dois canais, um esquerdo e um direito. Esses canais são independentes e transmitem-nos uma sensação de tridimensionalidade do som.
- **NTSC / PAL-M** – sistemas de modulação dos sinais transmitidos pelas emissoras de TV a cores. Brasil utiliza *PAL-M* e EUA utilizam *NTSC*.
- **OSD** – *on screen display*. Caracteres que aparecem no *display*, como tempo, título, capítulo e menus em geral.
- **RCA** – *Radio Corporation of America*. Tipo de conector amplamente utilizado para áudio e vídeo. Os cabos *RCA* possuem um plugue em cada extremidade, que consiste em um conector central, envolvido por um anel.
- **Stand-by** – no modo *stand-by*, o aparelho consome o mínimo de energia necessária, utilizando-a apenas para manter as funções básicas em operação, como a manutenção do relógio, configurações pessoais e a condição de espera para ser ativado via controle remoto.
- **Video Composto** - formato de transmissão de sinal de vídeo. Utiliza apenas um cabo (conector amarelo) misturando informações de cor e imagem no mesmo sinal. É o mais utilizado atualmente em aparelhos reprodutores de DVD.

# ESPECIFICAÇÕES TÉCNICAS

## IMAGEM/TELA

- Proporção de Imagem: 4:3 e 16:9
- Tempo de Resposta (típico): 5 ms
- Tipo da Tela: TFT LCD de 24"
- Resolução Máxima: 1920 X 1080 (pixels)
- Contraste estático: 800:1

## SOM

- Potência de saída (RMS): 2x5W
- Alto-falantes internos: 8 ohm
- Auto-falantes internos: 2

## RECEPÇÃO

- Sintonia: Digital PLL
- Modulação: PAL-M / NTSC
- Recepção: 125 canais em modo VHF/UHF/CABO

## CONECTIVIDADE

- Entradas de áudio L/R (Esq/Dir) e vídeo
- Entrada Vídeo Componente (Y Pb Pr)
- Entrada HDMI
- Entrada PC IN e Audio PC IN
- Saída de áudio L/R (Esq/Dir) e vídeo
- Entrada coaxial (75 OHMS) para conexão de antena

## GERAL

- Temperatura ambiente: 0°C a 40°C
- Alimentação: 110 ~ 240V
- Frequência: 50/ 60 Hz
- Consumo máximo: < 45,0W
- Consumo de energia STANDBY: <1,0W

## IMPORTANTE

- Em virtude de constantes aperfeiçoamentos em sua linha de produtos, a Philco reserva-se o direito de proceder, sem aviso prévio, às modificações técnicas que julgar convenientes.
- As figuras apresentadas neste manual são de caráter ilustrativo, não necessitam ser fiéis ao produto em si.