

ESTE DESENHO É PROPRIEDADE EXCLUSIVA DA BRITÂNIA ELETRODOMÉSTICOS LTDA. E NÃO PODERÁ SER UTILIZADO POR TERCEIROS

Nº	MODIFICAÇÃO	VISTO	REG.	MDE.	POR	DATA
0	Arquivo Liberado	-	-	000-00	Jeferson	28-01-2010
1	Alteração na Gramática	-	-	000-00	Jeferson	01-02-2010
2	Alteração na Gramática	-	-	000-00	Jeferson	18-02-2010



PROJ.		DATA		MATERIAL	QUANTIDADE	
DES.	Jeferson	DATA	18-02-2010	TRATAMENTO	TOL. N ESPECIF.	ESCALA
VERIF.	Salfer	DATA	18-02-2010			SEM ESCALA
APROV.	Thamy	DATA	18-02-2010	PRODUTO	ESTRUTURA	FOLHA
				TV PH 32C LCD HDTV	708264	1/1
				<b>Philco</b>	TÍTULO	NÚMERO
				Manual de Instruções / User Manual	861-05/00	REV.

1

2

3

4

5

6

7

8

9

10

11

H

G

F

Parabéns pela escolha da **TV LCD Philco**.

Para garantir o melhor desempenho do produto, **ler atentamente as recomendações a seguir**.

Este Manual de Instruções traz informações das características e do funcionamento do aparelho. Não descartar este acessório após a compra, pois servirá de consulta no futuro em caso de eventuais problemas com o aparelho.

Seguir corretamente as instruções do Manual para não invalidar a garantia.

Devido aos avanços tecnológicos e ao sistema de produção por lotes, algumas das telas e ilustrações deste manual poderão ser um pouco diferentes das telas e ilustrações do seu aparelho.

---

# ÍNDICE

RECOMENDAÇÕES	01
CONTEÚDO DA EMBALAGEM	06
PRINCIPAIS CARACTERÍSTICAS	07
O APARELHO	08
CONTROLE REMOTO	10
MONTAGEM E INSTALAÇÃO	13
MODOS DE OPERAÇÃO	21
AJUSTES E CONFIGURAÇÕES	23
PROBLEMAS E SOLUÇÕES	28
DÚVIDAS MAIS FREQUENTES	30
GLOSSÁRIO	32
ESPECIFICAÇÕES TÉCNICAS	33

---

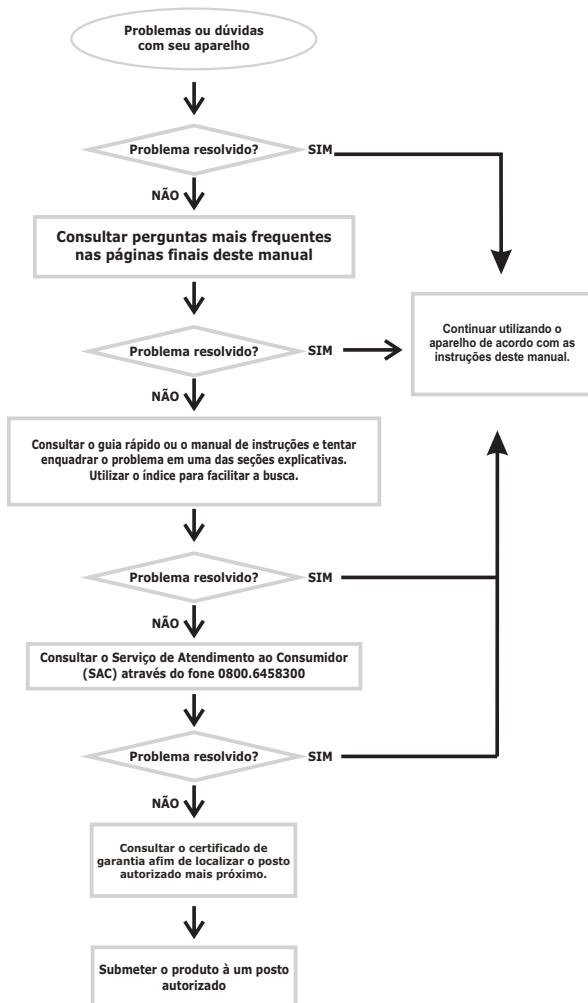
# RECOMENDAÇÕES

A **Philco** garante o bom funcionamento deste aparelho. Porém, é necessário que a sua utilização seja adequado para que o usuário desfrute ao máximo o que o aparelho pode proporcionar sem causar prejuízos a sua saúde.

Cuidados com o LOCAL DE INSTALAÇÃO, PRECAUÇÕES QUANTO À SEGURANÇA, MANUSEIO, LIMPEZA E CUIDADOS COM O MEIO AMBIENTE são descritos a seguir e devem ser obedecidos.

## INSTRUÇÕES AO USUÁRIO

Muitos dos “problemas” que acometem os produtos eletrônicos têm como causa, não somente a desinformação em relação ao aparelho, mas uma conexão equivocada por parte do usuário. Existe uma grande probabilidade de o usuário resolver eventuais contratempos de operação ou funcionamento insatisfatório do aparelho apenas consultando o Manual de Instruções. Antes de submeter seu aparelho a um posto de *Assistência Técnica Autorizada Philco*, ele deve acompanhar atentamente o fluxograma ao lado.



## **LOCAL DE INSTALAÇÃO**

- Instalar o aparelho sobre superfície firme, plana e horizontal.
- A ventilação normal do produto não deve ser impedida. Os orifícios de ventilação devem ficar sempre desobstruídos.
- Deixar um espaço de no mínimo 10cm ao redor do televisor para permitir uma adequada ventilação e evitar dessa forma aquecimento excessivo. Não cobrir o televisor quando ele estiver em uso.
- Não expor o aparelho à luz solar direta.
- Não utilizar este aparelho perto de fontes de calor, incluindo aquecedores, fogões nem outros tipos de aparelhagens que gerem calor.
- Não colocá-lo próximo ao mar nem próximo a locais empoeirados e arenosos.
- O produto não deve ser exposto a goteiras nem a respingos. Objetos com líquidos, como vasos, não devem ser colocados sobre o produto.
- Não operar o aparelho em ambientes abafados, como pequenas salas. Poderá existir um superaquecimento do aparelho acarretando o mau funcionamento dele.

## **PRECAUÇÕES QUANTO À SEGURANÇA**

- Jamais desmontar o aparelho. Não tocar o interior do produto nem inserir um objeto metálico nele. Qualquer uma dessas operações poderá causar choque elétrico ou falhas no aparelho.
- Quando houver tempestades, deve-se desligar o cordão elétrico da tomada elétrica e se ele estiver sendo utilizado ao ar livre interromper imediatamente o uso.
- Para a proteção contra choques ou outros acidentes, não imergir o cordão elétrico, o plugue nem o próprio aparelho na água ou em qualquer outro líquido.
- Ao limpar a tela da TV, nunca usar agentes de limpeza abrasivos. Usar um pano macio umedecido.
- Quando o aparelho utilizar antena interna e a recepção estiver ruim, não utilizar palha de aço nem outros produtos na antena, pois eles podem danificar o televisor.
- O uso de acessórios que não sejam originais do aparelho pode prejudicar o funcionamento do produto, além de causar a perda da garantia.
- Pode haver algum ruído de interferência se alguma lâmpada fluorescente for ligada ou desligada próxima ao aparelho. Isto não é defeito.
- Para não perder a garantia e evitar problemas técnicos, o usuário não deve tentar consertar o aparelho em casa. Quando precisar, levar a uma Assistência Técnica Autorizada Philco.
- Não utilizar aparelhos apresentando qualquer tipo de dano no cordão elétrico, no plugue ou em outros componentes. Para substituir qualquer peça danificada é preciso procurar um posto de Assistência Técnica Autorizada Philco.
- É recomendável para a maioria dos aparelhos a sua instalação num circuito único, ou seja,

um circuito sem ramificações ou saídas adicionais para a alimentação do aparelho.

- Não instalar vários equipamentos numa mesma tomada. Isso sobrecarregará o circuito e aumentará o risco de incêndios.
- As tomadas de parede soltas, danificadas ou sobrecarregadas, cabos de extensão fissurados ou danificados e isolamentos rachados são perigosos. Qualquer uma dessas situações poderá causar choques elétricos ou fogo.
- Inspeccionar regularmente o cabo do aparelho e, se este apresentar sinais de danos ou deterioração, é necessário desligá-lo, suspender a utilização do aparelho e proceder à substituição do cabo por outro cabo de origem, por um agente de reparação autorizado.
- Proteger o cabo elétrico contra danos físicos ou mecânicos, tais como: ao ser dobrado, torcido, pisado, preso por uma porta ou calçado.
- Não retirar o cabo elétrico da tomada puxando pelo fio. Sempre segurar na base do plugue macho.
- Evitar o uso prolongado do aparelho com volume superior a 85 dB. Os níveis de ruído acima desse valor podem ser prejudiciais à audição humana.

#### NÍVEIS DE DECIBÉIS

#### EXEMPLOS PARA SIMPLES COMPARAÇÃO

30 dB	Brisa na floresta, biblioteca silenciosa.
40 dB	Geladeira, sala de estar.
50 dB	Trânsito leve, escritório silencioso.
60 dB	Ar condicionado a seis metros de distância, máquina de costura.
70 dB	Aspirador de pó, secador de cabelos.
80 dB	Tráfego médio na cidade, coletor de lixo.
90 dB	Metrô, máquina de cortar grama.
100 dB	Serra elétrica, furadeira pneumática.
120 dB	Concerto de <i>Rock</i> em frente às caixas acústicas, trovão.
140 dB	Espingarda de caça, avião a jato.

**ATENÇÃO:** Quando não for utilizar o televisor por um longo período de tempo, o usuário deve certificar-se de desconectá-lo da tomada elétrica para a sua segurança. Quando o televisor estiver conectado a uma tomada elétrica, uma pequena quantidade de corrente passa através dele, mesmo que o aparelho esteja desligado.

Abaixo está a simbologia relacionada à segurança utilizada no aparelho.



O sinal em forma de raio é destinado a alertar o usuário para a presença de tensões perigosas no interior do aparelho. Tocando componentes internos poderá resultar em choque elétrico para as pessoas.



O ponto-de-exclamação é destinado a alertar o usuário para a existência de instruções importantes de uso.



Para reduzir o risco de choque elétrico ou incêndio, não abrir o gabinete do aparelho.

## MANUSEIO E LIMPEZA

- Retirar o plugue da tomada antes de realizar qualquer tipo de limpeza.
- Limpar a tela com pano macio e sem fibras. Com isso removem-se a poeira e outras partículas. Se mesmo assim não ficar limpa, é preciso aplicar uma pequena porção de limpador de vidro que não contenha amoníaco e álcool em pano limpo, macio e sem fibras.
- Não limpar o gabinete do aparelho com detergentes nem solventes fortes, pois esses podem danificar o acabamento da superfície do aparelho.
- Manter todo aparelho elétrico fora do alcance de crianças, especialmente quando estiver em uso.
- Não deixar o aparelho ligado sem ninguém por perto.
- O aparelho em modo STANDBY consome uma quantidade mínima de energia necessária para responder ao comando do controle remoto. Para evitar o consumo total de energia elétrica, remover o cabo de alimentação da tomada.
- A nota fiscal e o certificado de garantia são documentos importantes e devem ser guardados para efeito de garantia.
- A exibição de imagens estáticas tais como fotografias digitais por um longo período pode danificar a tela LCD ou causar distorções permanentes. Evitar este tipo de utilização.

## MEIO AMBIENTE

### Embalagem

Um terço do consumo de papel destina-se a embalagens. Contribuir para a redução do consumo dos recursos naturais é um dever de todos.

O material utilizado para a embalagem e proteção do aparelho e acessórios é reciclável. Ex.: Caixas de papelão, plásticos, isopores, etc; estes podem e devem ser reciclados sempre que possível.

## **Pilhas**

Todos os tipos de pilhas devem receber atenção especial. Uma só pilha contamina o solo durante 50 anos.

As pilhas incorporam metais pesados tóxicos. Portanto, observar a legislação local quanto ao destino adequado dos materiais que serão descartados. Pilhas e baterias nunca devem ser jogadas junto ao lixo comum.

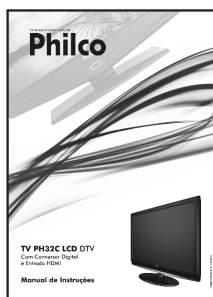
## **Produto**

O simples fato de ter adquirido este modelo já demonstra certa responsabilidade ecológica, pois sabe-se que eletroeletrônicos recentes e de qualidade gastam menos energia.

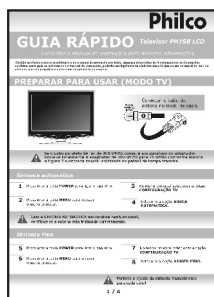
Este produto é constituído de várias partes que podem ser reaproveitadas (recicladas) por empresas especializadas. Logo, ao descartar, manter a mesma consciência ecológica inicial e não destinar ao lixo comum. Informar-se sobre os locais para o correto fim de vida.



A consciência ecológica deve depender de cada um, porém, é um ato que afeta a todos.



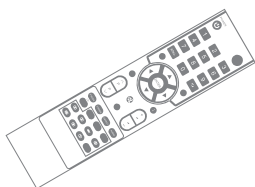
Manual de Instruções



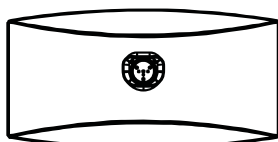
Guia Rápido



Certificado de Garantia



Controle Remoto + pilhas



Base + Parafusos

## IMPORTANTE

•O Manual de Instruções é um guia de referência que deve ser consultado sempre que houver dúvidas quanto à instalação, operação e manuseio dos acessórios. Nunca realizar operações duvidosas. Os danos permanentes podem ocorrer no aparelho caso seja mal utilizado.

•O Guia Rápido é uma boa alternativa ao uso do Manual de Instruções. Ele exhibe as informações de forma clara e é totalmente ilustrado, proporcionando um fácil entendimento.

•O controle remoto é exclusivo para uso das funções digitais, como as operações básicas do televisor. Controle de volume, troca de canais, entre outros.

•As pilhas são a fonte de energia para o controle remoto do aparelho. Instalar, utilizar e descartar de acordo com a legislação vigente na respectiva cidade.

•A base é utilizada para deixar o aparelho em pé sobre superfícies planas.

•Os parafusos servem para fixar a base no aparelho.

•O Certificado de Garantia apresenta o tempo de garantia do aparelho e a localização dos postos autorizados mais próximos. O usuário deve guardá-lo para eventuais problemas com o aparelho.

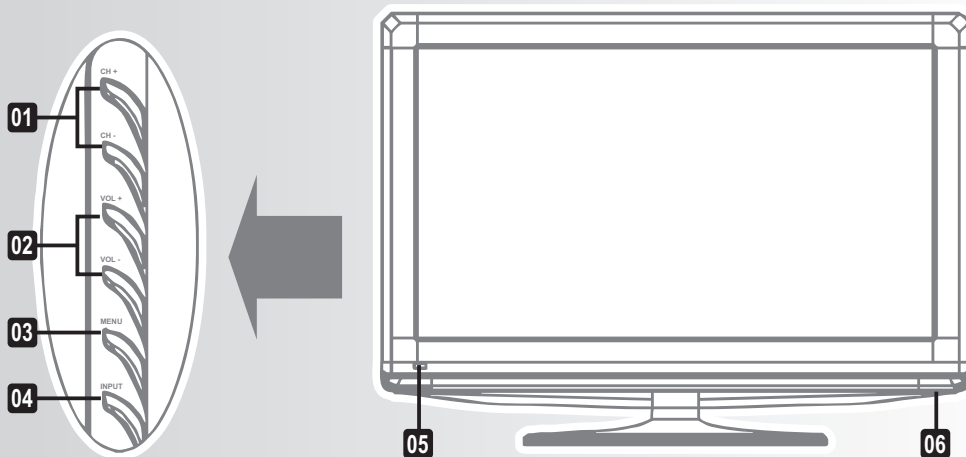
## PRINCIPAIS CARACTERÍSTICAS

- TV LCD DTV com recepção digital;
- HD READY - Resolução máxima: 1366 x 768 (pixels);
- Excelente relação de taxa de contraste;
- Som estéreo;
- Sistema de cor PAL-M | PAL-N | NTSC;
- Busca automática de canais e sintonia fina;
- Permite conexão de vídeo e áudio com computadores;
- Entradas para recepção em CATV/VHF/UHF (TV DIGITAL);
- 3 entradas HDMI;
- 1 entrada de Vídeo e Áudio estéreo;
- 2 entradas de Vídeo Componente;
- 1 entrada S-vídeo;
- 1 saída de Áudio Digital Coaxial;
- 1 saída de Vídeo e Áudio Estéreo;
- 1 saída para Fone de Ouvido;
- Menu em 2 idiomas;
- Equalizadores de som e imagem;
- Funções: MUTE | MTS | SLEEP | CLOSED CAPTION | T-LINK | GUIDE | INFO;

# O APARELHO

É essencial conhecer profundamente o aparelho ANTES do uso inicial para o correto manuseio dele. Nesta sessão o usuário irá encontrar a localização dos botões de operação, das conexões possíveis e necessárias.

## VISTA FRONTAL



**01 CH+ / CH-:** alterna entre os canais. No sistema de menus aponta os itens e ajusta os controles.

**02 VOL- / VOL+:** ajusta o nível de volume do aparelho. No sistema de menus aponta os itens e ajusta os controles.

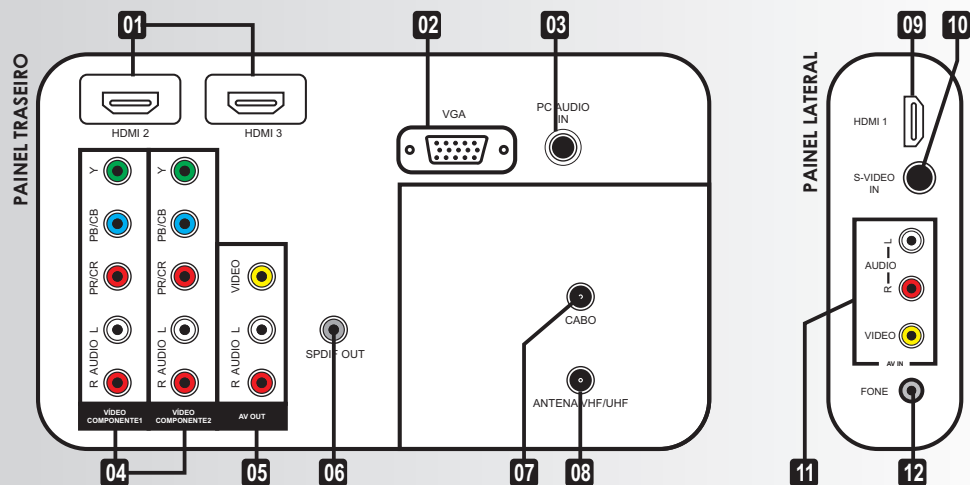
**03 MENU:** acessa o menu principal do aparelho.

**04 INPUT:** alterna entre as fontes de entradas disponíveis.

**05 LED:** indicador de standby.

**06 POWER:** liga e desliga o aparelho.

## CONEXÕES



**01 HDMI:** entrada de áudio e vídeo digital.

**02 VGA:** entrada para conexão com computador

**03 AUDIO PC IN:** entrada de áudio analógico.

**04 VÍDEO COMPONENTE:**

- Entrada de vídeo Y / PbCb / PrCr.
- Entrada de áudio L e R.

**05 AV OUT:**

- Saída de vídeo composto.
- Saída de áudio L e R.

**06 SPDIF:** saída de áudio digital coaxial.

**07 CABO:** entrada para TV a cabo.

**08 ANTENA VHF/UHF:** entrada para TV VHF e UHF – Analógica e Digital.

**09 HDMI:** entrada de áudio e vídeo digital.

**10 S-VIDEO:** entrada de sinal de vídeo (s-video).

**11 VÍDEO COMPOSTO:**

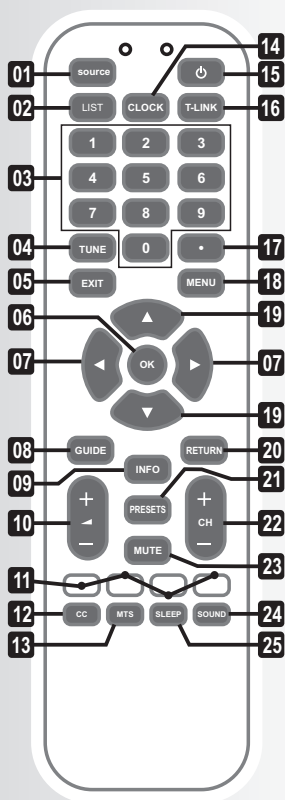
- Entrada de vídeo.
- Entrada de áudio L e R.

**12 FONE:** saída para fone de ouvido.

### IMPORTANTE

•Ao pressionar a chave Power, parte do circuito interno da TV permanece energizada, para reduzir o risco de choque elétrico em eventuais manutenções é necessário a remoção do cabo de alimentação/força da tomada da rede elétrica.

# O CONTROLE REMOTO



**01 SOURCE:** alternar entre as fontes de entrada disponíveis.

**02 LIST:** exibe a lista de canais pré-sintonizados.

**03 TECLADO NUMÉRICO:** insere números de canais e configuração de senha através do controle remoto.

**04 TUNE:** alterna entre entradas Cabo ou Antena.

**05 EXIT:** pressionar para sair do menu ou retornar para modos de operação.

**06 OK:** confirmação.

**07 SETA ESQUERDA/DIREITA:** controle dos formatos de tela. No sistema de menus aponta os itens e ajusta os controles.

**08 GUIDE:** guia de programação eletrônica. Apenas para as emissoras que disponibilizarem junto com o sinal digital.

**09 INFO:** exibe informações dos programas das emissoras. Apenas para as emissoras que disponibilizem junto com o sinal digital.

**10 VOL+ /VOL-:** pressionar para aumentar e diminuir o volume.

**11 BOTÕES COLORIDOS:** utilizado para menus da TV digital.

**12 CC (Closed Caption):** habilitar o recurso de legendas. Atentar que o recurso deve estar disponível no sinal transmitido pela estação de TV.

**13 MTS:** alterna entre os tipos de áudio/idiomas disponíveis pela transmissão da emissora.

**14 CLOCK:** mostra informação de horário.

**15 POWER:** Liga/desliga o televisor colocando em modo standby.

**16 T-LINK:** disponibiliza o usuário ligar ou desligar um DVD conectado diretamente pelo cabo HDMI.

**17 •:** acesso a canal digital (ex.: 5.1, 5.2, 5.3).

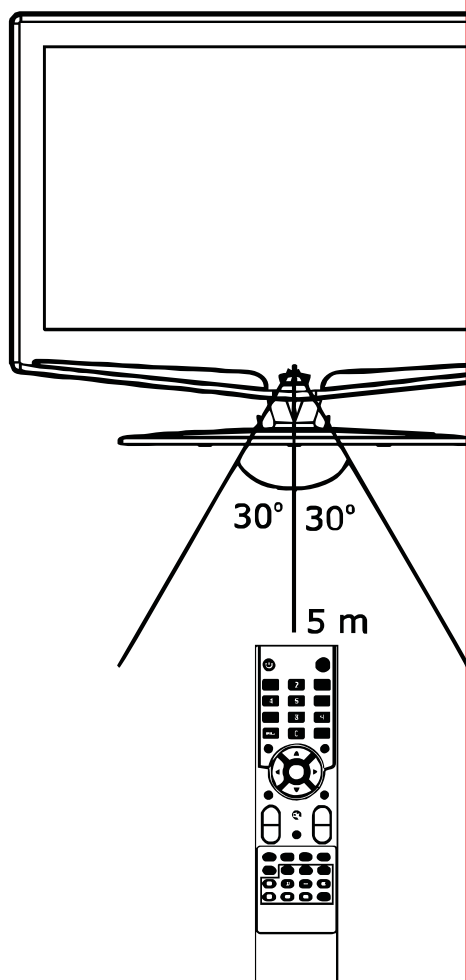
**18 MENU:** acessa o menu principal do aparelho.

- 19 **SETA CIMA/BAIXO:** no sistema de menus aponta os itens e ajusta os controles.
- 20 **RETURN:** retorna ao último canal em exibição.
- 21 **PRESETS:** alterna tipos de ajuste de imagem pré-definidos.
- 22 **CH+ /CH-:** sintoniza canais anteriores e posteriores.

- 23 **MUTE:** cessa instantaneamente o áudio.
- 24 **SOUND:** Alterna tipos de ajuste de áudio pré-definidos.
- 25 **SLEEP:** Permite escolher um tempo para o desligamento do aparelho.

## RECOMENDAÇÕES

- Inserir duas pilhas do tamanho "AAA" no compartimento de pilhas do controle remoto. O controle remoto atua sobre um sensor na unidade da TV. Ele tem um alcance de 5 metros, e deve ser utilizado dentro de uma abertura de 30° (em qualquer direção) em relação ao sensor do controle remoto presente no painel frontal da TV.
- Nunca manusear as pilhas utilizando objetos metálicos.
- Manter as pilhas fora do alcance de crianças.
- Não misturar pilhas de marcas diferentes nem pilhas gastas com pilhas novas.
- Retirar as pilhas do controle remoto, se o usuário não for utilizá-lo por um longo período de tempo.
- Não deixar objetos entre o sensor da TV e o controle remoto. Isso poderá causar o mau funcionamento do controle, pois interromperá o sinal enviado ao aparelho.
- Ao utilizar o controle remoto, não pressionar as teclas utilizando força em demasia. Isto poderá comprometer o funcionamento deste acessório em curto prazo.



## INSERINDO PILHAS

**1º Passo:** Remover a tampa do compartimento das pilhas do controle remoto.

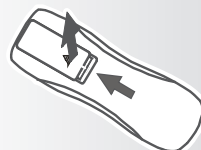
**2º Passo:** Inserir duas pilhas (AAA), assegurando-se de que a polaridade das mesmas corresponda às marcas dentro do compartimento.

**3º Passo:** Recolocar a tampa no lugar.

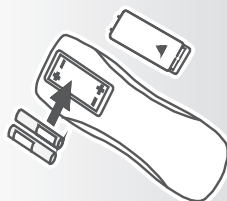
- Se o controle remoto apresentar falhas de funcionamento ou funcionar apenas a curtas distâncias, provavelmente as pilhas estão sem carga. Trocar por pilhas novas.

### IMPORTANTE

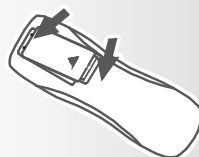
- Quedas podem danificar permanentemente o controle remoto.



1º Passo



2º Passo



3º Passo

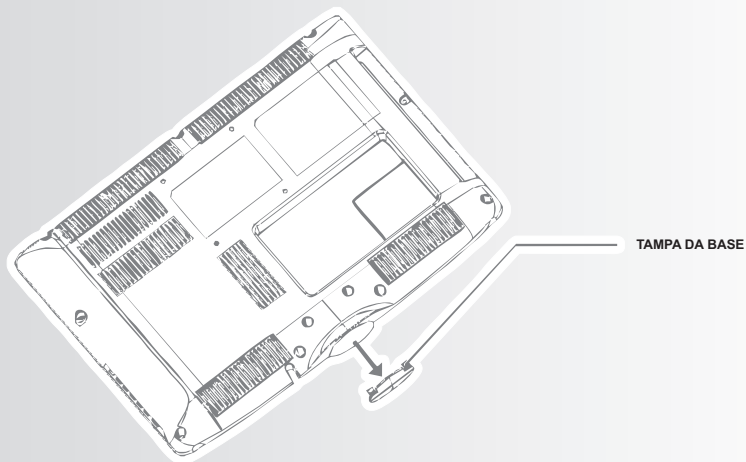
# MONTAGEM E INSTALAÇÃO

## INSTALANDO O SUPORTE DE MESA

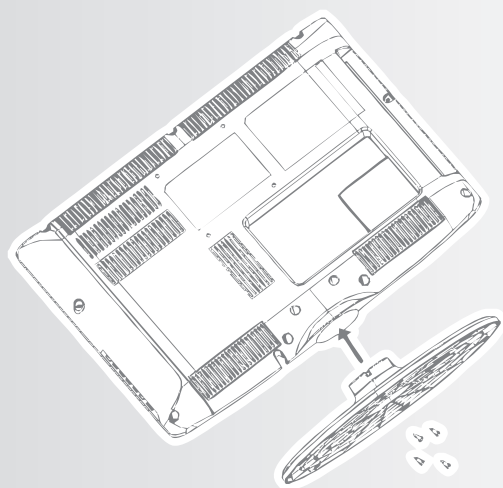
Posicionar o monitor e a base na posição mostrada na figura abaixo.

**IMPORTANTE:** Cobrir a parte frontal (TELA LCD) com um cobertor macio para evitar danos.

Retirar a tampa da base inferior caso esteja conectada ao gabinete do televisor.



Posicionar a base com o engate na direção mostrada na figura abaixo e utilizar os 4 (quatro) parafusos fornecidos com o televisor para fixá-la.

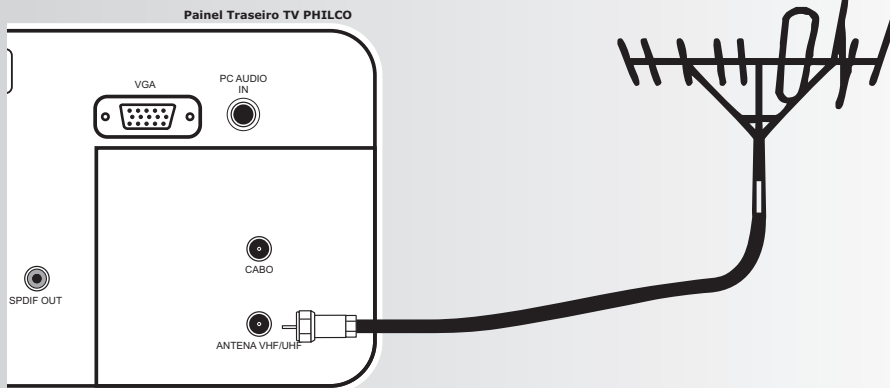


## IMPORTANTE:

- Este aparelho é bivolt automático.
- Para todas as conexões de áudio mostradas a seguir, o usuário deverá efetuar a conexão de vídeo (exceto HDMI).

## CONEXÃO DA ANTENA VHF/UHF (DIGITAL)

Conectar o cabo da antena ao terminal da antena no painel traseiro do aparelho.



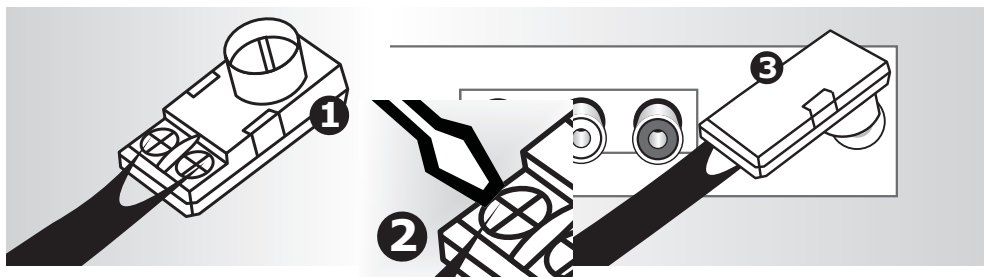
## IMPORTANTE

- Quando a intensidade do sinal digital for fraca a imagem pode travar ou até mesmo apresentar partes quadriculadas.

### Utilizando cabo paralelo de 300 OHMS

O usuário pode utilizar uma antena contendo um cabo paralelo, caso isso ocorra seguir os passos abaixo para conectar ao televisor.

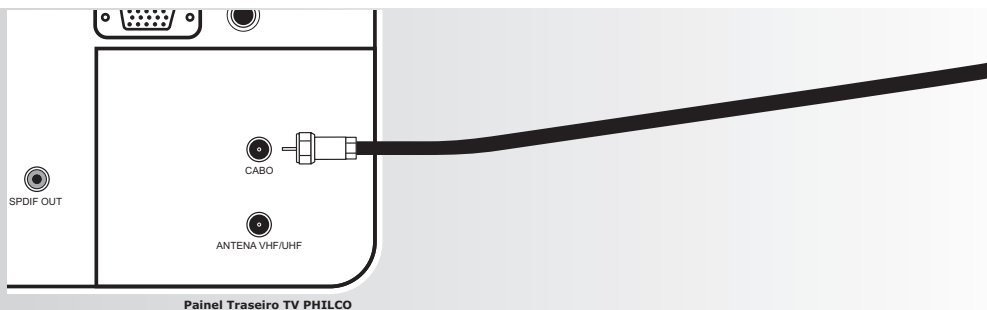
- 1 - Colocar os fios do condutor duplo sob os parafusos em um adaptador de 300 para 75 ohms (não incluso)
- 2 - Utilizar uma chave de fenda para apertar os parafusos.
- 3 - Conectar o adaptador ao terminal "ANTENA IN" existente no painel traseiro do televisor.



## CONECTANDO UMA TV A CABO

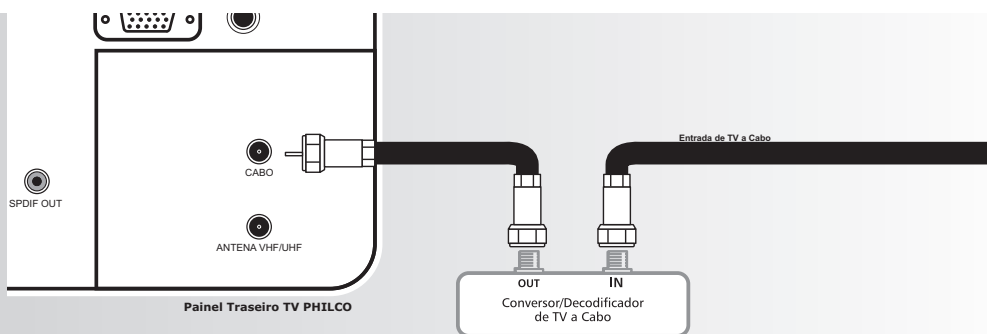
Conectar o cabo da antena de TV a Cabo ao terminal de antena CABO no painel traseiro do aparelho.

**IMPORTANTE:** Esta conexão permite que o usuário assista aos canais não codificados que estiverem disponíveis no cabo.



### Conexão de TV a Cabo com unidade decodificadora

1. Localizar o cabo conectado ao terminal ANT OUT no decodificador.
2. Conectar a outra extremidade do cabo ao terminal CABO no painel traseiro do aparelho.
3. Coloque o televisor no canal 3 ou 4, conforme o canal de saída da unidade decodificadora.
4. A seleção de canais é feita diretamente pelo decodificador.



## VÍDEO

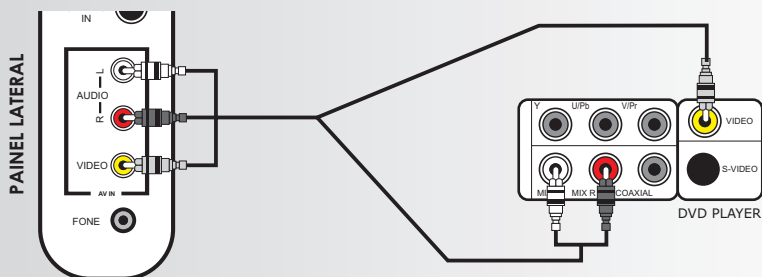
Entrada vídeo composto, vídeo componente e S-Vídeo.

### IMPORTANTE:

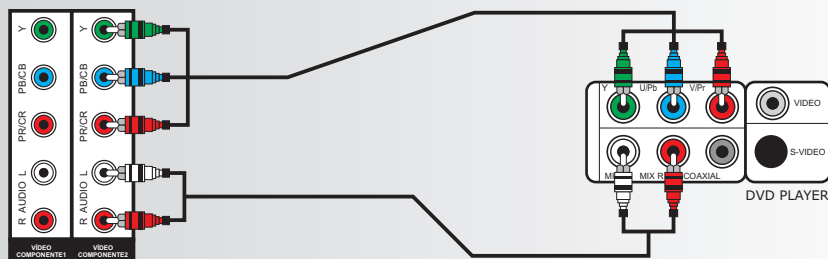
• Para todas as conexões de vídeo mostradas, o usuário deverá efetuar as conexões de áudio. Além disso, cada fonte de sinal externa possui uma configuração distinta do painel traseiro / lateral. Utilizar os códigos de cores como referência.

• **Entrada de vídeo composto** – utilizar o cabo de terminal amarelo (não acompanha o produto). Neste modo de transmissão de sinais de vídeo, os sinais de transmissão de cor e imagens são misturados e enviados pelo mesmo cabo.

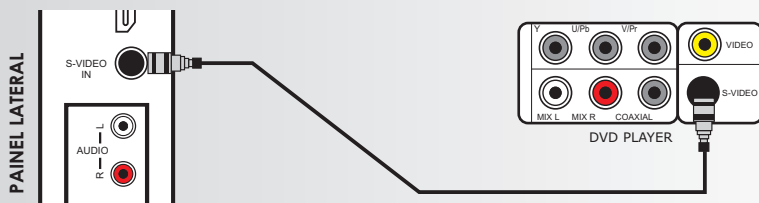
A figura abaixo ilustra a conexão vídeo composto com um DVD *Player*.



• **Entrada vídeo componente** – utilizar os cabos com os terminais vermelhos, verdes e azuis (não acompanha o produto). Neste outro modo de transmissão de sinais de vídeo, cada cabo transmite uma determinada informação. Assim, os sinais de cor e de imagem são formados independentemente e a qualidade de imagem final obtida no televisor apresenta uma qualidade superior ao do vídeo composto.



• **Entrada S-Vídeo** – utilizar um cabo especial (não acompanha o produto) cujo conector não é do tipo RCA como os dois anteriores. Pode ser encontrado na maioria das lojas de materiais eletrônicos. Neste cabo, o sinal de cor e luminosidade são transmitidos separadamente, como consequência, a qualidade final também é superior ao de vídeo composto.



## IMPORTANTE

• Para todas as conexões mostradas anteriormente, o usuário deverá acessar o *Setup* do aparelho que está sendo conectado ao televisor e configurá-lo de acordo com a conexão efetuada.

- Não usar todos os tipos de conexão ao mesmo tempo, pois a imagem poderá ser afetada.
- Somente a conexão física que corresponde à configuração efetuada no vídeo poderá produzir uma imagem normal.
- Algumas das conexões de vídeo apresentadas poderão não estar disponíveis em alguns aparelhos de DVD.
- Conexões equivocadas por parte do usuário poderão danificar permanentemente o aparelho.

• **Entrada HDMI** – Conectar um cabo HDMI ( não incluso) entre o conector HDMI In na TV e o respectivo conector HDMI Out do aparelho reproduzidor ( vídeo games, DVD player, Bluray player, etc).

**HDMI:** High-Definition multimedia Interface, ou seja, interface multimídia de alta definição, é uma interface que habilita a transmissão de sinais digitais de vídeo e de áudio com apenas um cabo.

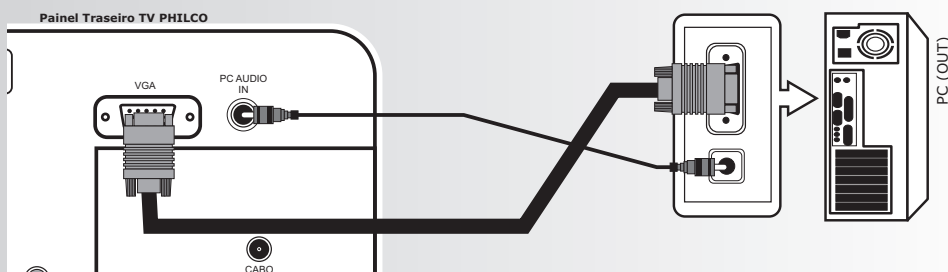


## IMPORTANTE:

- Cada DVD Player possui uma configuração diferente do painel traseiro.
- Os cabos de HDMI que forem versões inferiores a 1.2 podem causar tremulação irritante ou ausência de exibição na tela.

• **Entrada PC IN** - É possível utilizar a TV LCD **Philco** como um monitor de computador. Para isso seguir instruções a seguir. O desempenho do monitor está fortemente atrelado à capacidade da placa de vídeo do computador. Placas de vídeo com memória dedicada (não compartilhada) terão desempenho mais satisfatório.

Conectar um cabo D-SUB (não incluso) entre o conector PC IN na TV e a placa de vídeo do computador. Em seguida conectar uma das extremidades do cabo de áudio (não incluso) na entrada AUDIO PC IN (conector P2) da TV e a outra extremidade na saída de áudio do PC. Em seguida, é preciso ligar o PC.

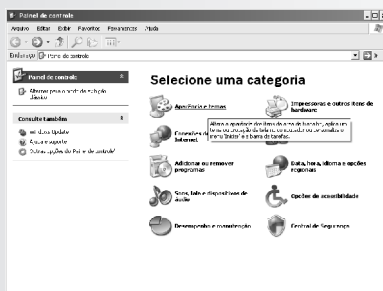


## Configurando o monitor:

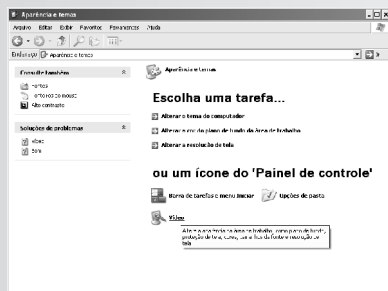
A configuração abaixo é referente ao Windows XP.



1• iniciar / Painel de Controle



2• Aparência e temas



3• Vídeo



4• Propriedades de vídeo e configurações

## IMPORTANTE

- As telas acima foram extraídas do sistema operacional Windows XP, conseqüentemente elas poderão não ser exatamente iguais à do usuário devido a discrepâncias entre as versões dos sistemas operacionais empregados ou até mesmo sistemas operacionais de outros fabricantes.
- As opções disponíveis para ajuste são fornecidas pela placa de vídeo do computador.
- O ajuste de resolução recomendado é de 1024 x 768.
- Se ao executar uma nova configuração de vídeo e a imagem distorcer ou mesmo se ausentar, aguardar 30 segundos para reversão do ajuste e retorno à resolução anterior. Caso seja impossível efetuar o ajuste por distorções na tela, bastará reiniciar o computador.
- A ocorrência de ícones grandes é causada pela baixa resolução e, tipicamente, ocorrerá em resoluções iguais ou inferiores a 800 x 600. Para reduzir o tamanho dos ícones, aumentar a resolução para valores mais elevados.

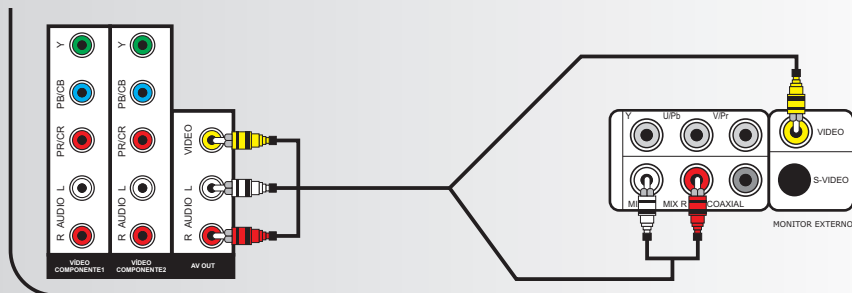
## UTILIZANDO A SAÍDA DE ÁUDIO E VÍDEO

A **TV PHILCO** possui saída de áudio e vídeo, o que permite a conexão com um dispositivo de áudio e de vídeo externo, tal como um segundo monitor por exemplo.

Prosseguir conforme instruções abaixo:

1. Efetuar as conexões de áudio e vídeo entre a TV PHILCO e o monitor externo.
2. No que diz respeito ao dispositivo externo, o usuário deverá selecionar a respectiva entrada de áudio e vídeo como fonte de entrada do aparelho.

Assim a mesma imagem será transmitida nas duas telas.



## IMPORTANTE

•A saída pode ser utilizada para amplificar o som do televisor em caixas acústicas / hometheater, para isso basta o usuário utilizar apenas as saídas de áudio e ligar na entrada auxiliar do aparelho em questão.

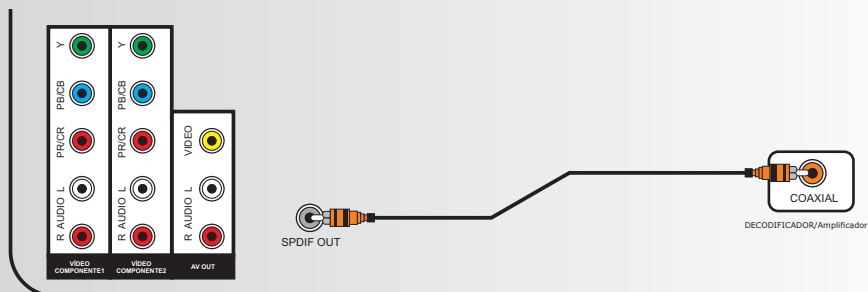
## SAÍDA DE ÁUDIO

### •Saída de áudio digital coaxial

Consiste num sistema de reprodução do Áudio Digital transmitido por um cabo coaxial constituído por um fio de cobre condutor revestido por um material isolante e rodeado por uma blindagem.

Este meio permite transmissão sem ruídos e sem interferência elétrica ou magnética externa.

A figura a seguir ilustra a conexão de saída de **ÁUDIO DIGITAL** da **TV PHILCO** com um amplificador. Neste caso o áudio será amplificado pelo amplificador de potência.



# MODOS DE OPERAÇÃO

Os modos de operação do televisor LCD correspondem às fontes de entrada de sinal do televisor, tais como HDMI, AV1 ou vídeo componente, por exemplo. Para alternar dentre os modos de operação (fontes de entrada de sinal), seguir o procedimento abaixo:

- 1) Tendo em mente que as conexões foram feitas adequadamente de acordo com o descrito neste manual, ligar o televisor.
- 2) Pressionar o botão **SOURCE** no controle remoto. A imagem abaixo será exibida na tela do televisor.
- 3) Utilizando as teclas de navegação do controle remoto, escolher o modo de operação desejado.
- 4) Pressionar **OK** para confirmar.



## UTILIZANDO O GUIA ELETRÔNICO

O guia eletrônico permite que o usuário visualize informações sobre a programação de determinados canais.

### IMPORTANTE

- As informações do GUIA são fornecidas pelas redes responsáveis pela transmissão.
- Algumas informações podem aparecer em branco ou desatualizadas em algum determinado canal devido a transmissão.
- A exibição é atualizada de forma dinâmica e na medida em que forem disponibilizadas pela estação transmissora.

Para acessar o **GUIA ELETRÔNICO** basta pressionar o botão **GUIDE** no controle remoto. A tela abaixo será exibida.



- 1 DATA DE EXIBIÇÃO DA PROGRAMAÇÃO**
- 2 LISTA DE CANAIS**
- 3 EXIBIÇÃO DA PROGRAMAÇÃO ATUAL**
- 4 DATA E HORA ATUAL**
- 5 HORÁRIO DA PROGRAMAÇÃO**
- 6 LISTA DE PROGRAMAÇÃO**
- 7 LIST:** exibe a lista de eventos.
- 8 OK:** confirmação.
- 9 AZUL (TIPO DE FILTRO):** permite personalizar a exibição da programação de acordo com o filtro disponível.
- 10 VERDE (DIA SEGUINTE)** - permite avançar para a programação do dia seguinte.
- 11 VERMELHO (DIA ANTERIOR)** - permite retornar para a programação do dia anterior.

# AJUSTES E CONFIGURAÇÕES

As próximas páginas deste tópico explicam como ajustar algumas configurações do televisor.

## IMPORTANTE

•Para acessar o **SETUP** do aparelho, pressionar o botão **MENU** no controle remoto.

## CONFIGURAÇÃO DE IMAGEM (IMAGEM)

Conjunto de opções que ajudam a obter a melhor qualidade.



- 1** INDICADOR DO MODO DE AJUSTE DE IMAGEM
- 2** **DEF. IMAGEM:** equalizador de imagem pré-definidos.
- 3** **BRILHO:** permite ajustar o nível de brilho da imagem.
- 4** **CONTRASTE:** permite ajustar o nível de contraste da imagem.
- 5** **COR:** permite ajustar o nível de cor da imagem.
- 6** **MATIZ:** permite ajustar a tonalidade do vídeo.
- 7** **NITIDEZ:** permite ajustar o nível de nitidez da imagem.
- 8** **TEMPERATURA DA COR:** permite alternar os padrões de cores mais suaves.
- 9** **REDUTOR DE RUÍDO:** filtro para redução de ruído.
- 10** **LUZ DE FUNDO DINÂMICA:** ajuste automático da luz de fundo.
- 11** **LUZ DE FUNDO:** ajuste manual da luz de fundo.
- 12** **INFORMAÇÕES DE OPERAÇÃO.**

## IMPORTANTE

- As configurações podem não estar disponíveis em todos os tipos de entradas.
- Para retornar pressionar o botão **MENU**.

## CONFIGURAÇÃO DE ÁUDIO (SOM)

Conjunto de opções que ajudam a obter a melhor qualidade de som.



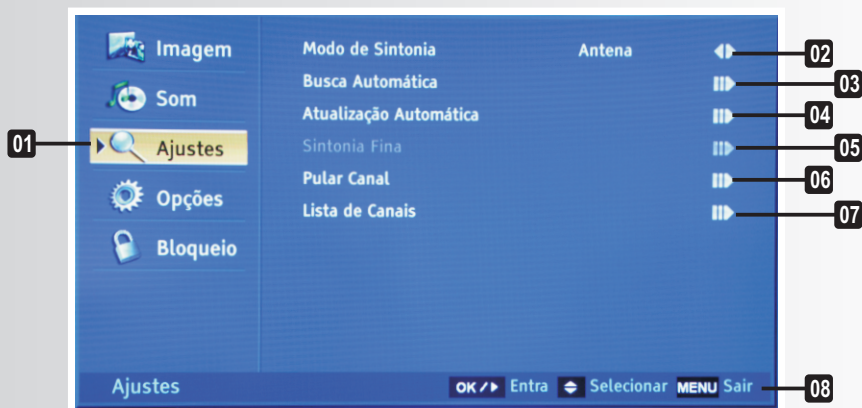
- 1** INDICADOR DO MODO DE AJUSTE DE ÁUDIO
- 2** **DEF. DE SOM:** equalizador de som pré-definidos.
- 3** **BALANÇO:** permite ajustar o equilíbrio entre os auto-falantes.
- 4** **GRAVES:** permite ajustar os sons graves.
- 5** **AGUDO:** permite ajustar os sons agudos.
- 6** **SURROUND:** habilita modo de som surround.
- 7** **VOLUME AUTO:** minimiza as diferenças do volume em programas ou canais.
- 8** **INFORMAÇÕES DE OPERAÇÃO.**

### IMPORTANTE

- As configurações podem não estar disponíveis em todos os tipos de entradas.
- Para retornar pressionar o botão **MENU**.

## CONFIGURAÇÃO DE TV (AJUSTES)

Conjunto de opções que ajudam a obter a melhor sintonia de canais.



- 1** INDICADOR DO MODO DE AJUSTE DE TV
- 2** **MODO DE SINTONIA:** permite alternar entre as fontes de sinais disponíveis.
- 3** **BUSCA AUTOMÁTICA:** permite fazer a varredura e armazenar automaticamente os canais disponíveis.
- 4** **ATUALIZAÇÃO AUTOMÁTICA:** permite fazer uma atualização automática dos canais disponíveis.
- 5** **SINTONIA FINA:** permite fazer um ajuste fino manual (canais analógicos).
- 6** **PULAR CANAL:** permite incluir ou excluir um canal da lista.
- 7** **LISTA DE CANAIS:** permite alterar o nome de exibição do canal e verificar o nível do sinal para os canais digitais.
  - Utilizar as teclas numéricas do controle remoto para alterar o nome de exibição do canal em questão.
- 8** **INFORMAÇÕES DE OPERAÇÃO.**

### IMPORTANTE

- As configurações podem não estar disponíveis em todos os tipos de entradas.
- Para retornar pressionar o botão **MENU**.

## CONFIGURAÇÃO GERAL (OPÇÕES)

Ajusta algumas utilidades do aparelho.



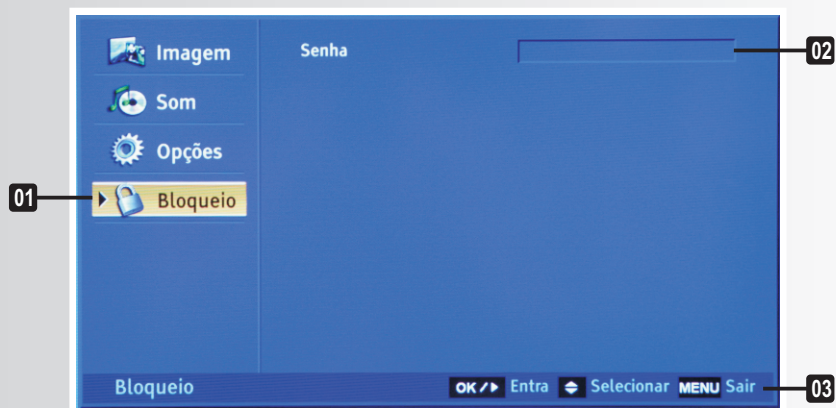
- 1 INDICADOR DO MODO DE AJUSTE GERAL**
- 2 IDIOMA:** permite alternar a linguagem do OSD.
- 3 TEMPORIZADOR:** permite ajustar o horário e programar o aparelho para ligar e desligar em um determinado intervalo de tempo.
- 4 CLOSED CAPTION:** permite habilitar a legenda (apenas para canais e programas que disponibilizarem o sinal).
- 5 INFORMAÇÕES DE OPERAÇÃO.**

### IMPORTANTE

- As configurações podem não estar disponíveis em todos os tipos de entradas.
- Para retornar pressionar o botão **MENU**.

## CONFIGURAÇÃO DE BLOQUEIO (BLOQUEIO)

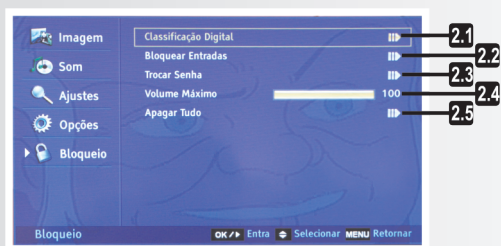
Ajusta algumas utilidades do aparelho.



### 1 INDICADOR DO MODO DE AJUSTE GERAL

2 **SENHA:** permite que o acesso a configuração seja restrito.

• A senha padrão do televisor é 0000. Caso o usuário esqueça a senha, uma senha Master pode ser utilizada para o acesso: 0812.



2.1 **CLASSIFICAÇÃO DIGITAL:** permite o bloqueio do canal pela classificação de idade ou do conteúdo exibido (disponível para canais digitais).

2.2 **BLOQUEAR ENTRADAS:** permite bloquear a respectiva entrada de sinal.

2.3 **TROCAR SENHA:** permite alterar a senha padrão.

2.4 **VOLUME MÁXIMO:** permite personalizar o aparelho para um volume máximo.

2.5 **APAGAR TUDO:** permite apagar todas as opções de bloqueio.

• O aparelho apagará apenas as opções de bloqueio, caso o usuário tenha escolhido uma nova senha esta permanecerá sem alteração.

### 3 INFORMAÇÕES DE OPERAÇÃO.

# PROBLEMAS E SOLUÇÕES

## 1•APARELHO NÃO LIGA

**Tomada sem energia ou com mau contato.**

Ligar o aparelho em outra tomada.

**Botão ON/OFF no painel inferior desligado.**

Pressionar o botão no painel inferior para ligar o aparelho.

**Botão ON/STDBY.**

Pressionar o botão POWER no controle remoto para ligar o aparelho.

## 2•CONTROLE REMOTO NÃO FUNCIONA

**Pilha gasta ou mal colocada.**

Verificar e trocar as pilhas.

**Fora de alcance.**

Usar o controle remoto de acordo com instruções contidas neste manual.

## 3•SEM IMAGEM OU IMAGEM RUIM/DISTORCIDA

**Cabo de A&V ligado incorretamente.**

Usuário está no modo AV e cabo de áudio e vídeo está ligado incorretamente. Efetuar ligação conforme este manual de instruções.

**Canal mal sintonizado**

Selecionar o canal correto da TV, ou verificar a antena.

**Antena mal conectada.**

Verifique a conexão da antena.

**Problema de recepção.**

Tente outro canal.

**Ajuste incorreto.**

Ajuste as configurações de vídeo.

## 4•SEM SOM OU SOM DISTORCIDO

**Volume muito baixo.**

Aumentar o volume através do controle remoto ou do painel frontal.

**Função MUTE ligada.**

Pressionar o botão MUTE no controle remoto.

**Cabo de A&V ligado incorretamente.**

Usuário está no modo AV e cabo de áudio e vídeo está conectado incorretamente. Conectar os cabos (vermelho e branco) conforme este manual de instruções.

## 5•NÃO LOCALIZA CANAL DIGITAL

**Sem recepção digital**

Verificar se a região onde o televisor está sendo utilizado já está recebendo o sinal digital, ou se a antena esta corretamente conectada.

## 6•BARRAS PRETAS NA TELA

### Canal analógico.

O canal analógico é transmitido no padrão 4:3, pare eliminar as barras pretas pressionar as teclas **ZOOM-** / **ZOOM+** para ajustar o formato de tela para **PANORÂMICA**.

### Programa transmitido em padrão SD (4:3).

Canais digitais às vezes podem transmitir programas em padrão SD (4:3), o que pode causar barras pretas e perda da qualidade na imagem.

## 7•SEM SINAL DIGITAL OU IMAGEM TRAVADA

### Recepção fraca.

Verificar a intensidade do sinal e direcionar melhor a antena.

### Antena incorreta.

Verificar o tipo de antena utilizado, o padrão para TV digital é UHF.  
Verificar conexão de entrada para TV DIGITAL.

## **1.) A TV demora um pouco para ligar. Isso é normal?**

O comportamento da TV é considerado normal se ela não demorar mais de 20 segundos para ligar.

## **2.) A TV responde aos botões do aparelho, mas não ao controle remoto.**

Verificar o controle remoto, se necessário:

- Ajustar as pilhas no compartimento conforme a ilustração.
- Verificar se existem lâmpadas fluorescentes ligadas próximas ao produto, caso positivo: Desligue-as ou teste o produto em local afastado destas. Lâmpadas Fluorescentes emitem radiação UV e interferem na emissão do controle remoto.
- Remover e recolocar as baterias no controle remoto para assegurar um bom contato.
- Substituir as pilhas em uso por novas.

Ao concluir a verificação do controle remoto:

- Testar aleatoriamente algumas funções do controle remoto na TV.
- Se a TV não responder, leve o produto a um Posto Autorizado Philco para maiores averiguações.

## **3.) Quando ligo a minha TV PHILCO, a tela permanece azul e nada mais acontece mesmo quando pressiono os botões seletores de canais. O que pode estar acontecendo?**

Provavelmente ocorreu alguma conexão física anteriormente. O usuário deverá verificar se a antena externa (RF) ou um cabo RCA estão conectados às respectivas entradas do aparelho. Depois disso, deve-se pressionar o botão SOURCE e selecionar a respectiva entrada de sinal.

## **4.) Quando desligo o aparelho ele emite estalidos. O que pode ser?**

Pode ocorrer um estalo quando o produto contrai ou expande devido a uma mudança no ambiente circundante, como mudança de temperatura ou de umidade. Isso é normal e não aponta defeito no aparelho.

## **5.) Muitas vezes a imagem parece sem qualidade. Isso é normal?**

As imperfeições contidas na imagem se devem ao fato de o sinal possuir resolução mais baixa que a da TV.

**6.) Minha placa de vídeo possui conector DVI. Posso utilizar este conector para ligar minha TV no computador?**

Não. Ao utilizar a **TV LCD PHILCO** como monitor de computador, a conexão deve ser feita somente via VGA (cabo não incluso).

**7.) Ao utilizar minha TV LCD Philco como monitor de computador, os ícones ficam grandes demais. O que está acontecendo?**

Ícones grandes são exibidos quando a resolução está muito baixa. Aumente a resolução para diminuir o tamanho dos ícones.

**8.) Ao ligar minha TV LCD Philco em computadores diferentes, as resoluções disponíveis para ajuste são diferentes. Não deveriam ser iguais?**

Não necessariamente. As resoluções disponíveis para ajuste dependem da placa de vídeo utilizada.

**9.) Estou utilizando minha TV LCD Philco como monitor de computador, no entanto, ao ajustar uma dada resolução, a imagem fica inativa e não consigo mais ver nada. O que pode ser feito?**

Ao se efetuar toda e qualquer configuração de vídeo, o computador contará 20 segundos para reversão do ajuste, justamente para evitar este problema. Caso a reversão não aconteça, reiniciar o computador.

**10.) A imagem na maioria dos programas não tem boa qualidade. É um problema da qualidade de meu televisor?**

R: Não. A transmissão de sinais de TV em alta definição ainda não está amplamente difundida no Brasil. As emissoras que transmitem neste padrão, ainda assim, limitam este recurso à apenas parte da sua programação. Por este motivo, mesmo em posse deste televisor, a qualidade da imagem no modo TV, estará atrelada ao formato em que a emissora estará transmitindo.

**11.) Este televisor pode ser chamado de FULL HD?**

R: Não. Os televisores FULL HD, os quais são capazes de exibir imagens em 1080P estão atualmente um pouco restritos às TVs maiores (acima de 40 polegadas). No entanto, este modelo é dito HD READY, ou seja, é capaz de exibir imagens em alta resolução padrão 720P.

- **Closed Caption** – é uma legenda de filme ou um programa de TV, transmitida pela própria repetidora ( canal ).
- **Controle dos pais (parental)** – função do Televisor que inibe a reprodução de determinados conteúdos.
- **Estéreo** – sistema de som que utiliza dois canais, um esquerdo e um direito. Esses canais são independentes e transmitem-nos uma sensação de tridimensionalidade do som.
- **NTSC / PAL-M** – sistemas de modulação dos sinais transmitidos pelas emissoras de TV a cores. Brasil utiliza *PAL-M* e EUA utilizam *NTSC*.
- **OSD** – *on screen display*. Caracteres que aparecem no *display*, como tempo, título, capítulo e menus em geral.
- **RCA** – *Radio Corporation of America*. Tipo de conector amplamente utilizado para áudio e vídeo. Os cabos *RCA* possuem um plugue em cada extremidade, que consiste em um conector central, envolvido por um anel.
- **Stand-by** – no modo *stand-by*, o aparelho consome o mínimo de energia necessária, utilizando-a apenas para manter as funções básicas em operação, como a manutenção do relógio, configurações pessoais e a condição de espera para ser ativado via controle remoto.
- **Vídeo Composto** - formato de transmissão de sinal de vídeo. Utiliza apenas um cabo (conector amarelo) misturando informações de cor e imagem no mesmo sinal. É o mais utilizado atualmente em aparelhos reprodutores de DVD.
- **HDMI (High Definition Multimedia Interface)**: trata-se de uma interface totalmente digital capaz de transmitir áudio e vídeo num único cabo. É também a conexão padrão para os contemporâneos leitores de BluRay.
- **Taxa de contraste**: medição relacionada à tela LCD definida como a razão de luminosidade da cor mais brilhante (branco) para aquela mais escura (preto) que o sistema é capaz de produzir.
- **VHF (Very High Frequency)**: designa a faixa de radiofrequências de 30 a 300 MHz. As frequências abaixo das VHF são conhecidas como Altas Frequências (High Frequencies), e as frequências acima como Ultra Altas (Ultra High Frequencies - UHF).
- **HD Ready**: capacidade de televisores em exibir imagens de alta definição. Aplica-se este termo a qualquer equipamento capaz de receber e exibir o sinal de alta definição, podendo ser 720i, 720p, 1080i ou 1080p.

# ESPECIFICAÇÕES TÉCNICAS

## IMAGEM/TELA

- Contraste Estático: 4000:1
- Tempo de resposta (típico): 8 ms
- Ângulo de visão (H / V): 178 / 178 graus
- Medida diagonal da tela - 32 polegadas / 80,4 cm
- Resolução máxima: 1366 x 768 (pixels)
- Tipo de tela: LCD

## SOM

- Potência de saída (RMS): 2 x 7W
- Som: Estéreo/SAP
- Alto-falantes internos: 2

## RECEPÇÃO

- Sintonia: Digital PLL
- Modulação: PAL-M / NTSC-M / PAL-N
- Recepção: 125 canais em modo VHF/UHF/CABO(CATV). Este produto está pronto para a recepção do sistema de TV digital Brasileiro.

## CONECTIVIDADE

- Entrada de áudio L/R (Esq/Dir) e vídeo
- Entradas Y Pb Pr
- Entrada S-Video
- Entradas HDMI
- Saída áudio e vídeo estéreo (P2)
- VGA IN
- Audio PC IN
- Entrada do tipo coaxial (75 OHMS) para conexão de antena

## GERAL

- Temperatura ambiente: 0°C a 40°C
- Alimentação: 100 ~ 240V
- Frequência: 60 Hz
- Consumo máximo: 150 W
- Consumo de energia no modo STANDBY: <1W

## IMPORTANTE

- Este aparelho eletroeletrônico está sendo comercializado com o Plugue Padrão Brasileiro, estabelecido pela ABNT e regulamentado pelo Inmetro, propiciando maior segurança para o usuário e para as instalações elétricas.
- Em virtude de constantes aperfeiçoamentos em sua linha de produtos, a **Philco** reserva-se o direito de proceder, sem aviso prévio, às modificações técnicas que julgar convenientes.
- As figuras apresentadas neste manual são de caráter ilustrativo, ou seja, não necessitam ser fiéis ao produto em si.

A Philco conta com um mix de aproximadamente 70 produtos que compõem as linhas Cuidados Pessoais, Casa, Cozinha, Climatização, Som e Imagem, Linha Branca e também Informática.

Um portfólio completo com produtos de tecnologia, qualidade e design sem igual.

TEM COISAS QUE SÓ A PHILCO FAZ PRA VOCÊ.

# Philco

[www.philco.com.br](http://www.philco.com.br)



0800 645 8300