

Nº	MODIFICAÇÃO	VISTO	REG.	MDEJ.	POR	DATA
0	Liberado para produção	-	-	000-00	Jeferson	23-07-2010



DES.	Jeferson	DATA	23-07-2010	TRATAMENTO	QUANTIDADE	
VERIF.	Jeferson Salfer	DATA	23-07-2010	PRODUTO	TOL. N° ESPECIF.	ESCALA SEM ESCALA
APROV.	Thamy	DATA	23-07-2010	PRODUTO	ESTRUTURA	FOLHA
				TV PH32D LCD	709264	1/1
				TÍTULO	NÚMERO	REV.
				Manual de instruções - User Manual	897-05/00	0

Parabéns pela escolha da **TV LCD Philco**.

Para garantir o melhor desempenho do produto, **ler atentamente as recomendações a seguir**.

Este Manual de Instruções traz informações das características e do funcionamento do aparelho. Não descartar este acessório após a compra, pois servirá de consulta no futuro em caso de eventuais problemas com o aparelho.

Seguir corretamente as instruções do Manual para não invalidar a garantia.

Devido aos avanços tecnológicos e ao sistema de produção por lotes, algumas das telas e ilustrações deste manual poderão ser um pouco diferentes das telas e ilustrações do seu aparelho.

RECOMENDAÇÕES

01

CONTEÚDO DA EMBALAGEM

06

PRINCIPAIS CARACTERÍSTICAS

07

O APARELHO

08

O CONTROLE REMOTO

10

MONTAGEM E INSTALAÇÃO

13

MODOS DE OPERAÇÃO

24

AJUSTES E CONFIGURAÇÕES

37

PROBLEMAS E SOLUÇÕES

44

PERGUNTAS MAIS FREQUENTES

46

GLOSSÁRIO

48

ESPECIFICAÇÕES TÉCNICAS

49

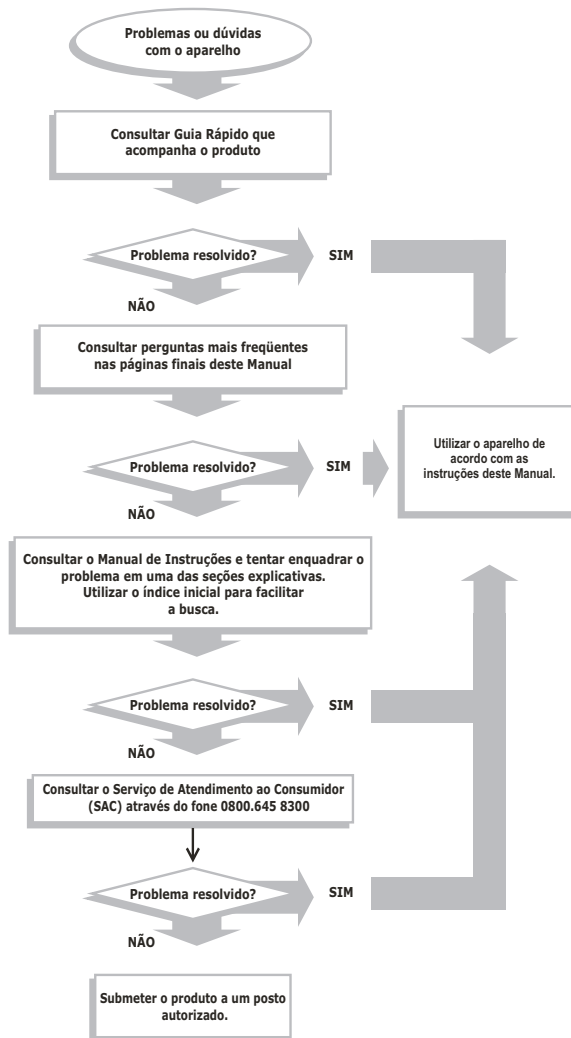
RECOMENDAÇÕES

A **Philco** garante o bom funcionamento deste aparelho. Porém, é necessário que sua utilização seja adequada para que o usuário desfrute do máximo que o aparelho pode proporcionar sem prejudicar a sua saúde.

Cuidados com o LOCAL DE INSTALAÇÃO, PRECAUCÕES QUANTO À SEGURANÇA, MANUSEIO, LIMPEZA e MEIO AMBIENTE são descritos a seguir e devem ser obedecidos.

INSTRUÇÕES AO USUÁRIO

Muitos dos “problemas” que acometem os produtos eletrônicos têm como causa, não somente a desinformação em relação ao aparelho, mas uma conexão equivocada por parte do usuário. Existe uma grande probabilidade de o usuário resolver eventuais contratempos de operação ou funcionamento insatisfatório do aparelho apenas consultando o Manual de Instruções. Antes de submeter seu aparelho a um posto de *Assistência Técnica Autorizada Philco*, ele deve acompanhar atentamente o fluxograma a seguir.



LOCAL DE INSTALAÇÃO

- Instalar o aparelho sobre uma superfície firme, plana e horizontal.
- A ventilação normal do produto não deve ser impedida. Os orifícios de ventilação devem ficar sempre desobstruídos.
- Deixar um espaço de no mínimo 10cm ao redor do televisor para permitir uma adequada ventilação e assim evitar aquecimento excessivo. Não cobrir o televisor quando estiver em uso.
- Não utilizar este aparelho perto de fontes de calor, incluindo aquecedores, fogões, e outros tipos de aparelhagem que gerem calor.
- Não deixá-lo próximo ao mar nem próximo a locais empoeirados e arenosos.
- O produto não deve ser exposto a gotejamentos nem a respingos. Os objetos com líquidos, como vasos, não devem ser colocados sobre o produto.
- Não operar o aparelho em ambientes abafados, como pequenas salas. Isso poderá ocasionar superaquecimento do aparelho e acarretar mau funcionamento.

PRECAUÇÕES QUANTO À SEGURANÇA

- Jamais desmontar o aparelho. Não tocar o interior do produto nem inserir um objeto metálico dentro dele. Qualquer uma dessas operações poderá causar choque elétrico ou falhas no aparelho.
- Quando houver tempestades, desligar o cordão elétrico da tomada elétrica e se estiver sendo utilizado ao ar livre interromper o uso.
- Para proteção contra choques ou outros acidentes não imergir o cordão elétrico, o plugue ou o próprio aparelho na água ou em qualquer outro líquido.
- Ao limpar a tela do aparelho, nunca usar agentes de limpeza abrasivos. Utilizar um pano macio umedecido.
- Quando o aparelho utilizar antena interna e a recepção estiver ruim, não empregar palha de aço nem outros produtos na antena, pois eles podem danificar o televisor.
- O uso de acessórios que não sejam originais do aparelho podem prejudicar o funcionamento do produto, além de ocasionar a perda da garantia.
- Pode haver algum ruído de interferência se alguma lâmpada fluorescente for ligada ou desligada próxima ao aparelho. Isto não é defeito.
- Para não perder a garantia e evitar problemas técnicos, o usuário não deve tentar consertar o aparelho em casa. Quando precisar, o usuário deve levar a uma Assistência Técnica Autorizada **Philco**.
- Não utilizar aparelhos que apresentem algum tipo de dano no cordão elétrico, no plugue ou em

outros componentes. Para substituir qualquer peça danificada, deve-se procurar um posto de Assistência Técnica Autorizada **Philco**.

- É recomendável para a maioria dos aparelhos a sua instalação num circuito único, ou seja, um circuito sem ramificações nem saídas adicionais para a alimentação do aparelho.
- Não instalar vários equipamentos numa mesma tomada. Isso sobrecarregará o circuito e aumentará o risco de incêndios.
- As tomadas de parede soltas, danificadas ou sobrecarregadas, os cabos de extensão fissurados ou danificados e os isolamentos rachados são perigosos. Qualquer uma dessas situações poderá causar choques elétricos ou fogo.
- Inspeccionar regularmente o cabo do seu aparelho e, se este apresentar sinais de dano ou deterioração, é necessário desligá-lo, suspender a utilização do aparelho e proceder à substituição do cabo por outro cabo de origem por um agente de reparação autorizado.
- Proteger o cabo elétrico contra danos físicos ou mecânicos, tais como: ao ser dobrado, torcido, pisado, preso por uma porta ou calçado.
- Não retirar o cabo elétrico da tomada puxando-o pelo fio. Sempre segurar na base do plugue macho.
- Evitar o uso prolongado do aparelho com volume superior a 85 dB. Os níveis de ruído acima deste valor podem ser prejudiciais à audição humana.

NÍVEIS DE DECIBÉIS	EXEMPLOS PARA SIMPLES COMPARAÇÃO
30 dB	Brisa na floresta, biblioteca silenciosa.
40 dB	Geladeira, sala de estar.
50 dB	Trânsito leve, escritório silencioso.
60 dB	Ar condicionado a seis metros de distância, máquina de costura.
70 dB	Aspirador de pó, secador de cabelos.
80 dB	Tráfego médio na cidade, coletor de lixo.
90 dB	Metrô, máquina de cortar grama.
100 dB	Serra elétrica, furadeira pneumática.
120 dB	Concerto de <i>Rock</i> em frente às caixas acústicas, trovão.
140 dB	Espingarda de caça, avião a jato.

ATENÇÃO:

Quando não for utilizar o televisor por um longo período de tempo, o usuário deve desconectá-lo da tomada elétrica para a sua segurança. Quando o televisor estiver conectado a uma tomada elétrica, o usuário deve estar ciente que uma pequena quantidade de corrente passa através dele mesmo que o aparelho esteja desligado.

Abaixo está a simbologia relacionada à segurança utilizada no aparelho.



O sinal em forma de raio é destinado a alertar o usuário para a presença de tensões perigosas no interior do aparelho. Tocar componentes internos poderá resultar em choque elétrico.



O ponto-de-exclamação é destinado a alertar o usuário para a existência de instruções importantes de uso.



Para reduzir o risco de choque elétrico ou incêndio, não abrir o gabinete do aparelho.

MANUSEIO E LIMPEZA

- Retirar o plugue da tomada antes de realizar qualquer tipo de limpeza.
- Não limpar o gabinete do aparelho com detergentes nem solventes fortes, pois esses podem danificar o acabamento da superfície do aparelho.
- Manter todo aparelho elétrico fora do alcance de crianças, especialmente quando estiver em uso.
- Não deixar o aparelho ligado sem ninguém por perto.
- O aparelho em modo *Stand-by* consome uma quantidade mínima de energia necessária para responder ao comando do controle remoto. Para evitar o consumo total de energia elétrica, remover o cabo de alimentação da tomada.
- A nota fiscal e o certificado de garantia são documentos importantes e devem ser guardados para efeito de garantia.

INFORMAÇÕES IMPORTANTES:

- A exibição de imagens estáticas tais como fotografias digitais por um longo período pode danificar a tela LCD ou causar distorções permanentes. Evitar este tipo de utilização.
- Para evitar futuros problemas, varie a programação exibindo imagens em movimento e em tela cheia.
- O desgaste irregular resultante da exibição constante de imagem estática, não são cobertos pela garantia.

MEIO AMBIENTE

Embalagem

Um terço do consumo de papel destina-se a embalagens. Contribuir para a redução do consumo dos recursos naturais naturais é um dever de todos.

O material utilizado para a embalagem e proteção do aparelho e acessórios é reciclável. Ex.: Caixas de papelão, plásticos, isopores, etc, estes podem e devem ser reciclados sempre que possível.

Pilhas

Todos os tipos de pilhas devem receber atenção especial. Uma só pilha contamina o solo durante 50 anos.

As pilhas incorporam metais pesados tóxicos. Portanto, observar a legislação local quanto ao destino adequado dos materiais que serão descartados. Pilhas e baterias nunca devem ser jogadas junto ao lixo comum.

Produto

O simples fato de ter adquirido este modelo já demonstra certa responsabilidade ecológica, pois sabe-se que eletroeletrônicos recentes e de qualidade gastam menos energia.

Este produto é constituído de várias partes que podem ser reaproveitadas (recicladas) por empresas especializadas. Logo, ao descartar, manter a mesma consciência ecológica inicial e não destinar ao lixo comum. Informar-se sobre os locais para o correto fim de vida.



A consciência ecológica deve depender de cada um, porém, é um ato que afeta a todos.

CONTEÚDO DA EMBALAGEM



Manual de Instruções



Guia Rápido



Certificado de Garantia



Controle Remoto + pilhas

IMPORTANTE:

- O Manual de Instruções deve ser consultado sempre que houver dúvidas quanto à instalação, operação e manuseio dos acessórios. Nunca realizar operações duvidosas.
- O Guia Rápido é uma alternativa ao uso do Manual de Instruções. Ele exhibe as informações de forma simples e proporciona um fácil entendimento.
- O Certificado de Garantia possui o tempo de garantia do aparelho e a localização dos postos autorizados.
- O controle remoto é exclusivo para uso das funções digitais, como as operações básicas do televisor.
- As pilhas são a fonte de energia para o controle remoto do aparelho.
- A base é utilizada para deixar o aparelho em pé sobre superfícies planas.
- Os parafusos servem para fixar a base no aparelho.

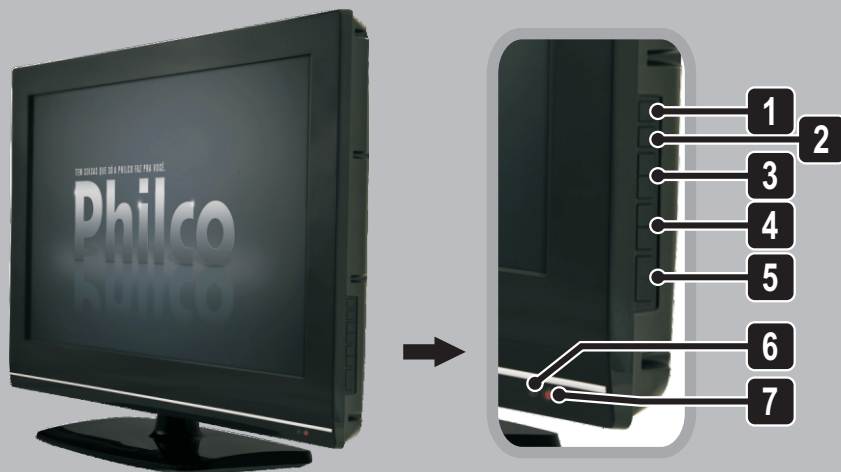
PRINCIPAIS CARACTERÍSTICAS

- TV LCD DTV com recepção digital;
- HD READY: Resolução máxima: 1366 x 768 (pixels);
- HD RECORDER: permite gravação de programas DTV através da entrada USB.
- Excelente relação de taxa de contraste: 50.000:1 (dinâmico);
- Som estéreo (20W RMS);
- Sistema de cor PAL-M | PAL-N | NTSC;
- Busca automática de canais e sintonia fina;
- Permite conexão de vídeo e áudio com computadores;
- Entradas para recepção em CATV/VHF/UHF (TV DIGITAL);
- 2 entradas USB: reproduz filmes, músicas, fotos e textos;
- 3 entradas HDMI;
- 2 entradas de Vídeo e Áudio estéreo;
- 2 entradas de Vídeo Componente;
- 1 entrada S-vídeo;
- 1 saída de Áudio Digital Coaxial;
- 1 saída de Vídeo e Áudio Estéreo;
- Menu em 3 idiomas;
- Equalizadores de som e imagem;
- Funções: MUTE | MTS | SLEEP | CLOSED CAPTION | T-LINK | GUIDE | INFO;

O APARELHO

É essencial conhecer profundamente o aparelho antes do uso inicial para o seu correto manuseio. Nesta sessão o usuário irá encontrar a localização dos botões de operação, das conexões possíveis e necessárias.

PAINEL FRONTAL



1 SOURCE: alterna entre as fontes de entradas disponíveis.

2 MENU: Exibição do menu de ajustes.

3 VOL:

- Durante a reprodução ajusta o nível do volume.

- Se a janela **"MENU"** estiver sendo exibida, permite alternar dentre as opções do menu principal.

4 CH:

- Durante a reprodução, alternar dentre os canais sintonizados.

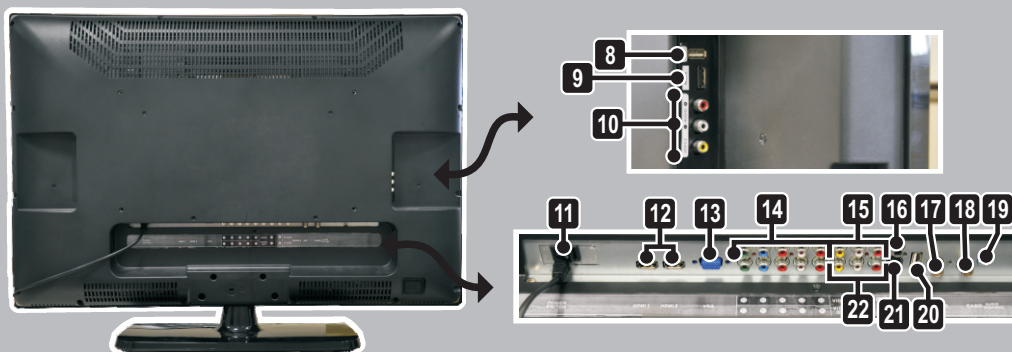
- Se a janela **"MENU"** estiver sendo exibida, permite alternar dentre as opções de um menu / submenu.

5 POWER: botão liga e desliga.

6 LED INDICADOR DO STANDBY: Indica funcionamento em modo de baixo consumo (STANDBY).

7 SENSOR DO CONTROLE REMOTO.

PAINEL TRASEIRO E LATERAL



8 ENTRADA USB

9 **HDMI:** entrada de áudio e vídeo digital.

10 VÍDEO COMPOSTO:

- **Amarelo** - Entrada de vídeo.
- **Vermelho/Branco** - Entrada de áudio L e R.

11 CABO DE ALIMENTAÇÃO

12 **HDMI:** entrada de áudio e vídeo digital.

13 **VGA:** entrada para conexão com computador.

14 VÍDEO COMPONENTE:

- **Verde/Azul/Vermelho** - Entrada de vídeo .
- **Vermelho/Branco** - Entrada de áudio L e R.

15 VÍDEO COMPOSTO:

- **Amarelo** - Entrada de vídeo.
- **Vermelho/Branco** - Entrada de áudio L e R.

16 **COAXIAL:** saída de áudio digital.

17 **AIR:** entrada para TV VHF e UHF - Analógica e Digital.

18 **CABO:** entrada para TV a cabo.

19 **AUDIO PC IN:** entrada de áudio analógico.

20 ENTRADA USB

21 **S-VIDEO:** entrada de sinal de vídeo (s-video).

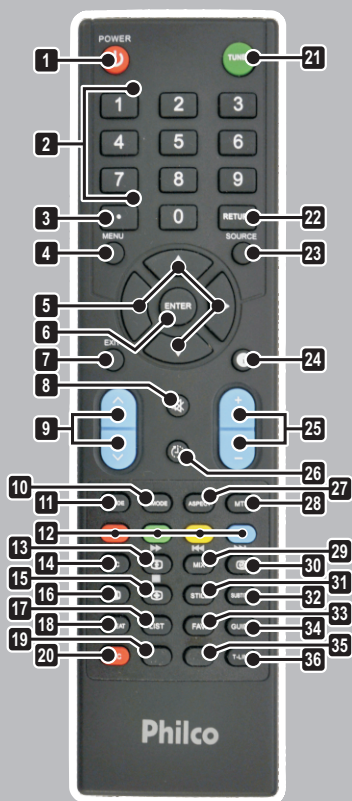
22 VÍDEO COMPOSTO OUT:

- **Amarelo** - Saída de vídeo.
- **Vermelho/Branco** - Saída de áudio L e R.

IMPORTANTE:

• Ao pressionar a chave Power, parte do circuito interno da TV permanece energizada, para reduzir o risco de choque elétrico em eventuais manutenções é necessário a remoção do cabo de alimentação/força da tomada da rede elétrica.

O CONTROLE REMOTO



1 POWER: Liga/desliga o televisor colocando em modo standby.

2 TECLADO NUMÉRICO.

3 * acesso a canal digital (ex.: 5.1, 5.2, 5.3).

4 MENU: acessa o menu principal do aparelho.

5 TECLAS DE NAVEGAÇÃO.

6 ENTER: confirmação.

7 EXIT: sai do menu ou retorna para modos de operação.

8 MUTE: cessa instantaneamente o áudio.

9 CH+/CH-: navega entre canais sintonizados.

10 S.MODE: alterna entre ajuste de áudio pré-definidos.

11 P.MODE: alterna tipos de ajuste de imagem pré-definidos.

12 BOTÕES COLORIDOS: utilizado para menus da TV digital e em modo USB.

13 >>: retrocede a um ponto específico (Músicas e Vídeos).

14 CC:

- **Modo AIR** - habilita o recurso de legendas. O recurso deve estar disponível no sinal transmitido pela estação de TV.

- **Aplicativos (<<)**- avança a um ponto específico (Músicas e Vídeos).

15 STOP: para a reprodução / gravação.

16 PLAY/PAUSE: inicia ou pausa a reprodução de músicas, fotos e vídeos.

17 **LIST:** exibe a lista de canais pré-sintonizados.

18 **REPEAT:** alterna entre os modos de repetição disponíveis.

19 **INDISPONÍVEL.**

20 **REC:** habilita a função de gravação **HDRecorder** (gravação de canal DTV em dispositivo USB compatível).

21 **TUNER:** alterna entre entradas Cabo ou Antena.

22 **RETURN:** retorna ao último canal em exibição.

23 **SOURCE:** alternar entre as fontes de entrada disponíveis.

24 **INFO:** exibe informações dos programas das emissoras. Apenas para as emissoras que disponibilizem junto com o sinal digital.

25 **VOLUME:** pressionar para aumentar e diminuir o volume.

26 **SLEEP:** Permite escolher um tempo para o desligamento do aparelho.

27 **ASPECT:** alterna entre os formatos de tela disponíveis.

28 **MTS:** alterna entre os tipos de áudio / idiomas disponíveis pela transmissão da emissora ou em vídeos contidos em dispositivos USB.

29 **|<<:** retorna para um arquivo anterior (Músicas, Fotos e Vídeos).

30 **>>|:** avança para o próximo arquivo (Músicas, Fotos e Vídeos).

31 **STILL:** congela a imagem em canais analógicos e digitais (SD).

32 **SUBTITLE:** ativa e desabilita o (loading) de arquivos de legendas durante a reprodução de vídeos no modo USB.

33 **FAV:** lista de canais favoritos.

34 **GUIDE:** guia de programação eletrônica. Apenas para as emissoras que disponibilizarem junto com o sinal digital.

35 **INDISPONÍVEL**

36 **T-LINK:** permite compatibilidade de funcionalidade pelo padrão CEC, com cabo HDMI para equipamento compatíveis com a função.

Exemplos:

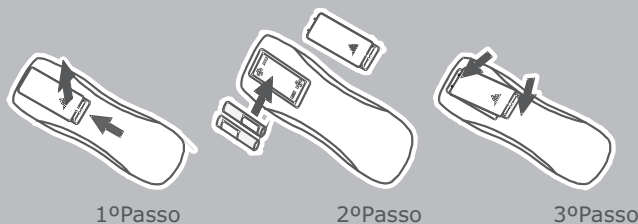
- Ao ligar o Player, o televisor muda automaticamente para a entrada correspondente.
- Desligando o televisor o player entra automaticamente em Standby.

PILHAS

1º PASSO: Remover a tampa do compartimento das pilhas do controle remoto.

2º PASSO: Inserir duas pilhas (AAA), assegurando-se de que a polaridade das mesmas corresponda às marcas dentro do compartimento.

3º PASSO: Recolocar a tampa no lugar.



1ºPasso

2ºPasso

3ºPasso

RECOMENDAÇÕES

•O controle remoto atua sobre um sensor na unidade do aparelho. Ele tem um alcance de 5 metros, e deve ser utilizado dentro de uma abertura de 30° (em qualquer direção) em relação ao sensor do controle remoto presente no painel frontal do aparelho.

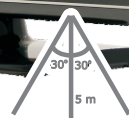
•Manter as pilhas fora do alcance de crianças. Em caso de ingestão, deve-se consultar um médico imediatamente.

•Não manusear as pilhas com objetos metálicos.

•Retirar as pilhas do controle remoto, se o usuário não for utilizá-lo por um longo período de tempo.

•Não deixar objetos entre o sensor do aparelho e o controle remoto. Isso poderá causar o mau funcionamento do controle, pois interromperá o sinal enviado ao aparelho.

•Ao utilizar o controle remoto, não pressionar as teclas utilizando força em demasia. Isto poderá comprometer o funcionamento deste acessório em curto prazo.



IMPORTANTE:

- Quedas podem danificar permanentemente o controle remoto.

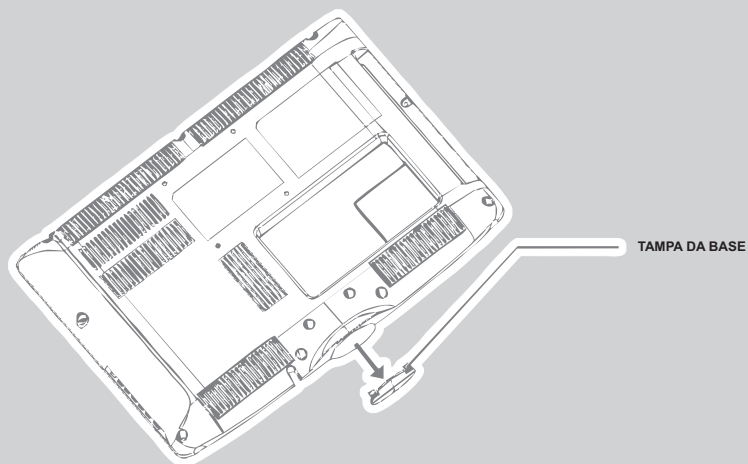
MONTAGEM E INSTALAÇÃO

INSTALANDO O SUPORTE DE MESA

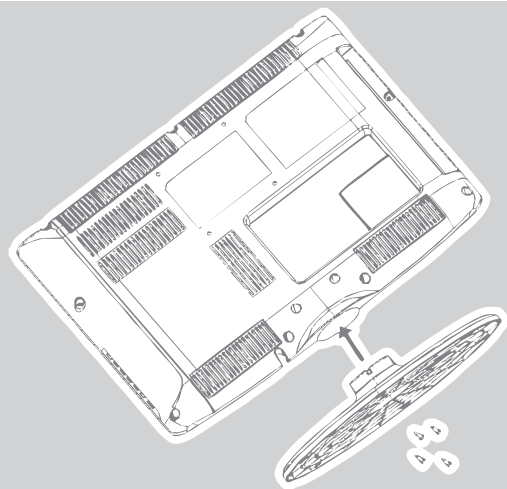
Posicionar o monitor e a base na posição mostrada na figura abaixo.

IMPORTANTE: Cobrir a parte frontal (TELA LCD) com um cobertor macio para evitar danos.

Retirar a tampa da base inferior caso esteja conectada ao gabinete do televisor.



Posicionar a base com o engate na direção mostrada na figura abaixo e utilizar os 4 (quatro) parafusos fornecidos com o televisor para fixá-la.



Para que se possa extrair o máximo de qualidade tanto no áudio quanto no vídeo, é necessário preparar o aparelho adequadamente, efetuando-se todas as conexões de forma segura e tendo em mente que as conexões poderão ser feitas dependendo da disponibilidade das entradas no televisor e em equipamentos secundários, como amplificadores.

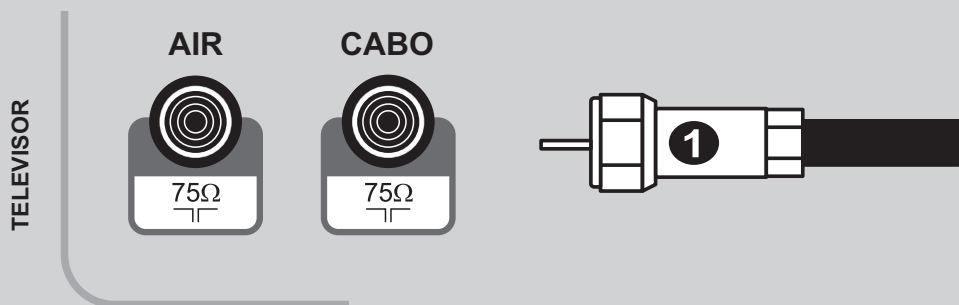
IMPORTANTE:

- Este aparelho é bivolt automático.
- Para todas as conexões de áudio mostradas a seguir, o usuário deverá efetuar a conexão de vídeo.

CONEXÕES DE ANTENAS

Cabo coaxial de 75 OHMS

Conectar o cabo de 75 OHM no local indicado.



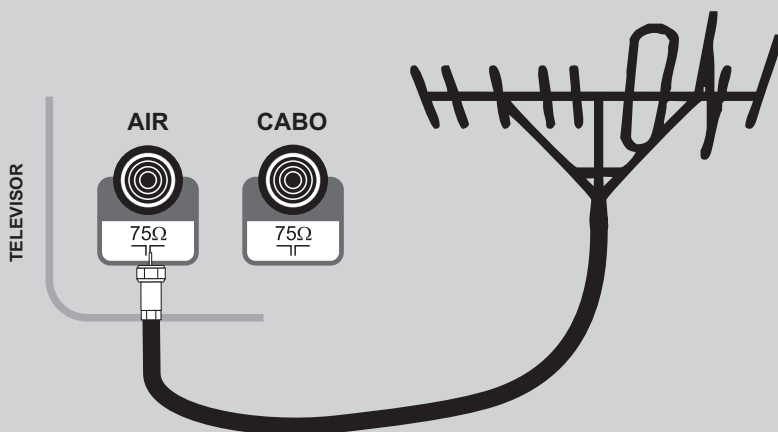
IMPORTANTE:

- Conectar o cabo a entrada correspondente.
 - CABO: conexão de TV a CABO (RECEPTOR / DECODIFICADOR).
 - AIR: conexão de antena VHF / UHF (DIGITAL)

CONEXÃO DA ANTENA VHF/UHF (DIGITAL)

Conectar o cabo da antena ao terminal da antena no painel traseiro do aparelho.

Este aparelho está preparado para o sistema de **TV DIGITAL**. Para receber um sinal digital o usuário deve conectar uma antena própria (**UHF**) para captar o sinal.



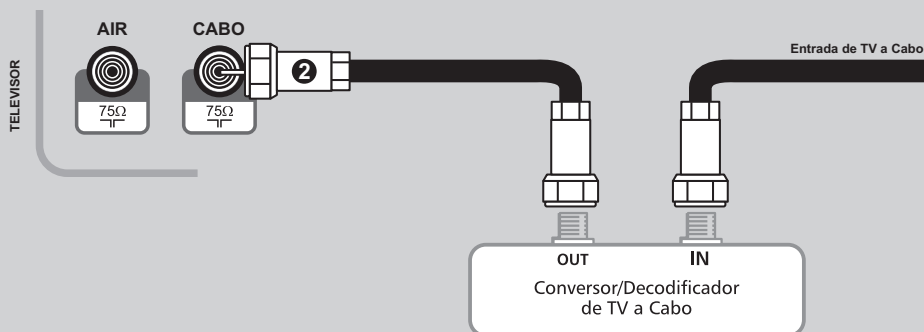
IMPORTANTE:

- Quando a intensidade do sinal digital for fraca a imagem pode travar ou até mesmo apresentar partes quadriculadas.
- Verifique a intensidade do sinal para evitar problemas de travamento na imagem.
- Canais digitais às vezes podem transmitir programas em padrão SD (4:3), o que pode causar barras pretas e perda da qualidade na imagem.
- Quando o televisor não receber sinal, automaticamente se desligará após alguns minutos.

CONECTANDO UMA TV A CABO

Conectando decodificador de canais de TV a Cabo.

1. Localizar o cabo conectado ao terminal ANT OUT no decodificador.
2. Conectar a outra extremidade do cabo ao terminal **CABO** no painel traseiro do aparelho.
3. Coloque o televisor no canal 3 ou 4, conforme o canal de saída da unidade decodificadora.
4. A seleção de canais é feita diretamente pelo decodificador.
5. Pressionar o botão **TUNER** no controle remoto para alternar entre **AIR** e **CABO**.



IMPORTANTE:

- Outra forma de instalar um decodificador é utilizando as entradas/saídas AV, se o decodificador disponibilizar o recurso.
- Caso a operadora não utilize um decodificador para recepção dos canais, conectar o cabo diretamente na entrada de antena da TV, e realizar a busca de canais no modo sintonia: Cabo.

ENTRADA DE VÍDEO COMPOSTO E ÁUDIO ESTÉREO

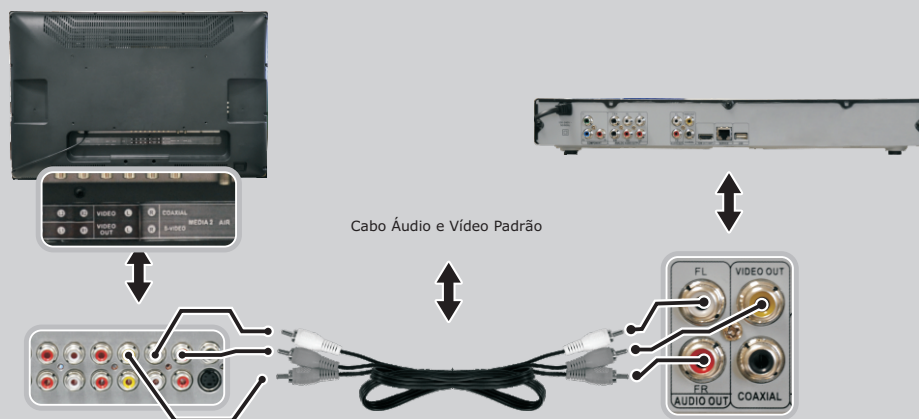
Conector Amarelo: transmite sinal de vídeo utilizando apenas um cabo (conector amarelo) misturando informações de cor e imagem no mesmo sinal.

Conector Vermelho e branco: transmite sinais de áudio estéreo (R/L).

A ilustração a seguir simula uma conexão de vídeo composto e áudio estéreo com um DVD *Player*.

1. Efetuar as conexões de vídeo e áudio estéreo entre o DVD player e o televisor conforme figura abaixo.

2. Através da tecla **SOURCE**, selecione a respectiva entrada conectada.



Deve-se coincidir as cores do plug com as cores das saídas e entradas.

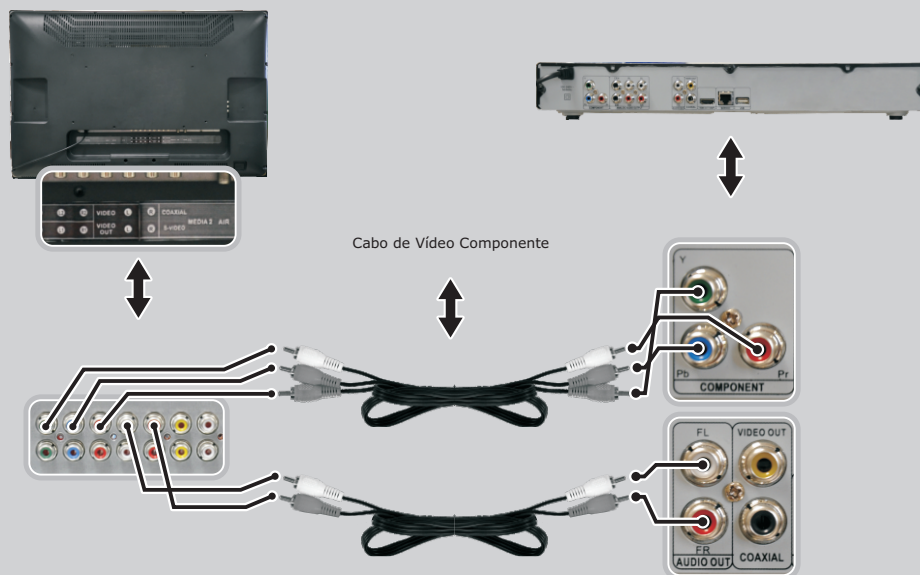
ENTRADA VÍDEO COMPONENTE

Cabo Azul/Verde/Vermelho: transmite sinais de vídeo, cada cabo transmite uma determinada informação. Assim, os sinais de cor e de imagem são formados independentemente e a qualidade de imagem final obtida no televisor apresenta uma qualidade superior ao do vídeo composto.

A ilustração a seguir simula uma conexão de vídeo componente e áudio estéreo com um DVD *Player*.

1. Efetuar as conexões de vídeo e áudio estéreo entre o DVD player e o televisor conforme figura abaixo.

2. Através da tecla **SOURCE**, selecione a respectiva entrada conectada.



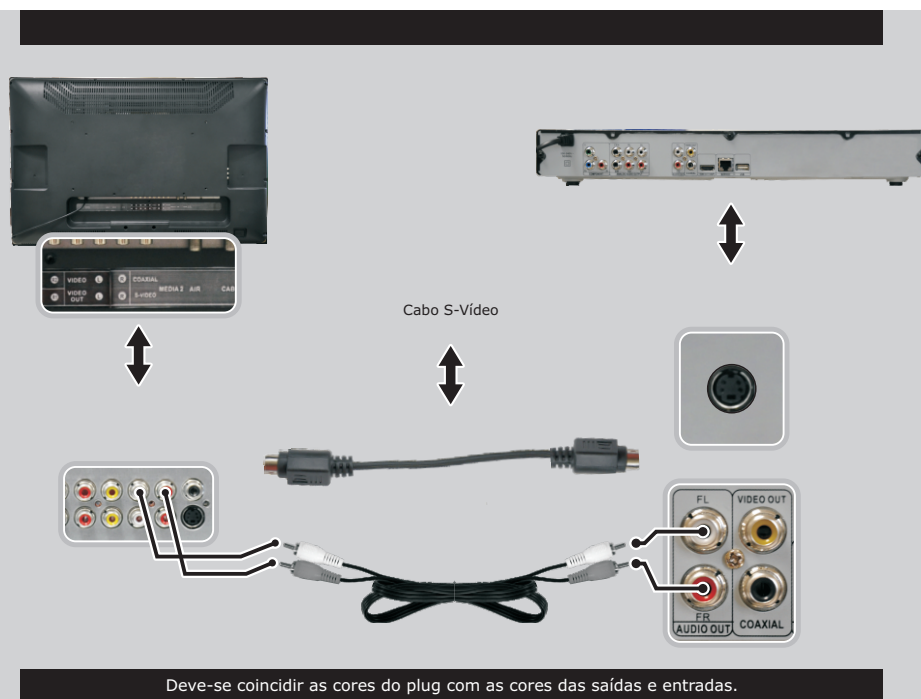
Deve-se coincidir as cores do plug com as cores das saídas e entradas.

ENTRADA S-VÍDEO

Utiliza um cabo especial (não acompanha o produto) cujo conector não é do tipo RCA como os dois anteriores. Pode ser encontrado na maioria das lojas de materiais eletrônicos. Neste cabo, o sinal de cor e luminosidade são transmitidos separadamente, como consequência, a qualidade final também é superior ao de vídeo composto.

A ilustração a seguir simula uma conexão S-Vídeo e áudio estéreo com um DVD *Player*.

1. Efetuar as conexões de vídeo e áudio entre o DVD player e o televisor conforme figura abaixo.
2. Através da tecla **SOURCE**, selecione a respectiva entrada conectada.



IMPORTANTE:

- Não usar todos os tipos de conexão ao mesmo tempo, pois a imagem poderá ser afetada.
- Somente a conexão física que corresponde à configuração efetuada no vídeo poderá produzir uma imagem normal.
- Algumas das conexões de vídeo apresentadas poderão não estar disponíveis em alguns aparelhos de DVD.
- Conexões equivocadas por parte do usuário poderão danificar permanentemente o aparelho.

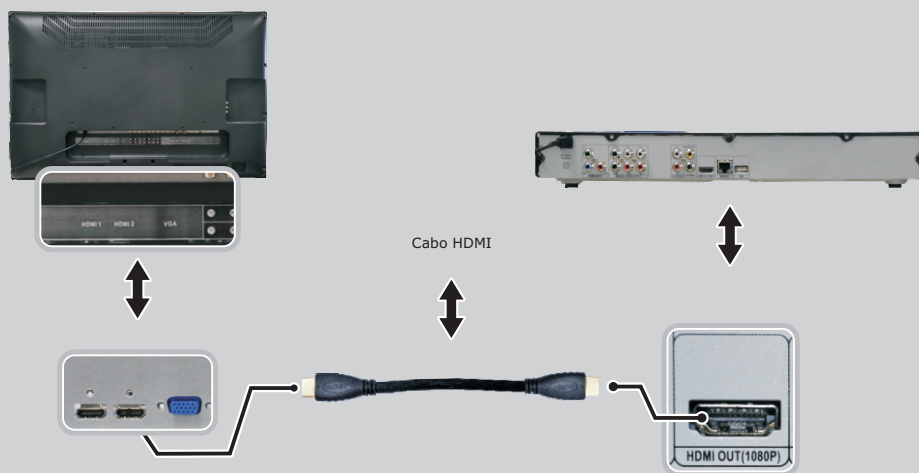
ENTRADA HDMI

Conectar um cabo HDMI (não incluso) a uma das entradas HDMI na TV com o respectivo conector HDMI Out do aparelho reproduzidor (vídeo games, DVD player, Bluray player, etc).

HDMI: High-Definition multimedia Interface, ou seja, interface multimídia de alta definição, é uma interface que habilita a transmissão de sinais digitais de vídeo e de áudio com apenas um cabo.

A ilustração a seguir simula uma conexão HDMI com um *Bluray Player*.

1. Efetuar a conexões HDMI entre o *Bluray player* e o televisor conforme figura abaixo.
2. Através da tecla **SOURCE**, selecione a respectiva entrada conectada.



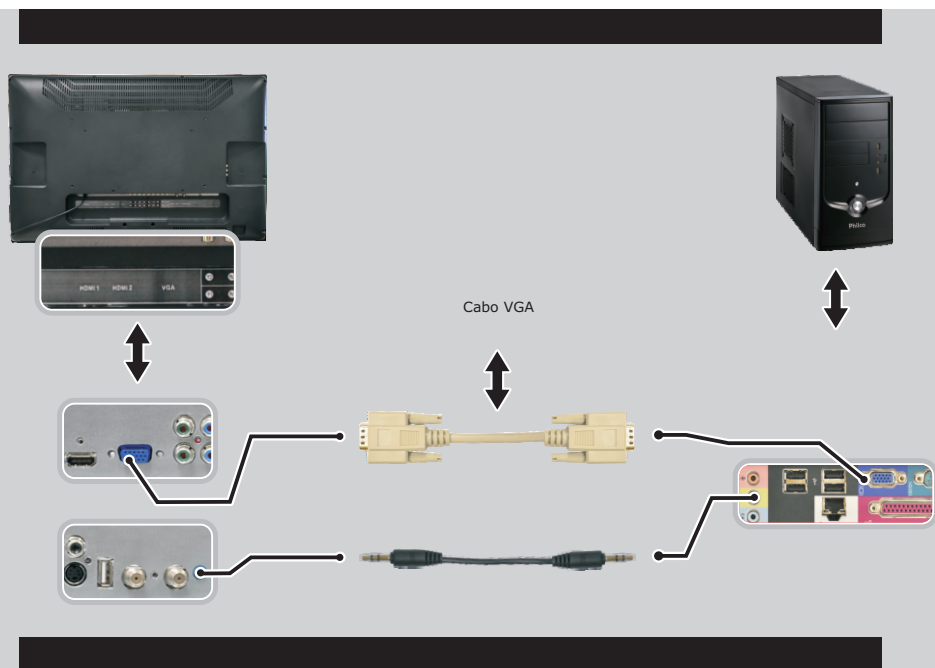
IMPORTANTE:

- Ao escolher uma resolução, é normal que a imagem se torne corrompida por alguns instantes ou demore um pouco para ser exibida.
- Deve ser evitado utilizar a entrada HDMI simultaneamente com qualquer outra entrada de vídeo.

ENTRADA PC IN

É possível utilizar a TV LCD **Philco** como um monitor de computador. Para isso seguir instruções a seguir. O desempenho do monitor está fortemente atrelado à capacidade da placa de vídeo do computador. Placas de vídeo com memória dedicada terão desempenho mais satisfatório.

Conectar um cabo **VGA** (não incluso) entre o conector **PC IN** na TV e a placa de vídeo do computador. Em seguida conectar uma das extremidades do cabo de áudio (não incluso) na entrada **AUDIO PC IN** (conector P2) da TV e a outra extremidade na saída de áudio do PC. Em seguida, é preciso ligar o PC.



IMPORTANTE:

- As opções disponíveis para ajuste são fornecidas pela placa de vídeo do computador.
- Se ao executar uma nova configuração de vídeo e a imagem distorcer ou mesmo se ausentar, aguardar 30 segundos para reversão do ajuste e retorno à resolução anterior. Caso seja impossível efetuar o ajuste por distorções na tela, bastará reiniciar o computador.
- A ocorrência de ícones grandes é causada pela baixa resolução e, tipicamente, ocorrerá em resoluções iguais ou inferiores a 800 x 600. Para reduzir o tamanho dos ícones, aumentar a resolução para valores mais elevados.

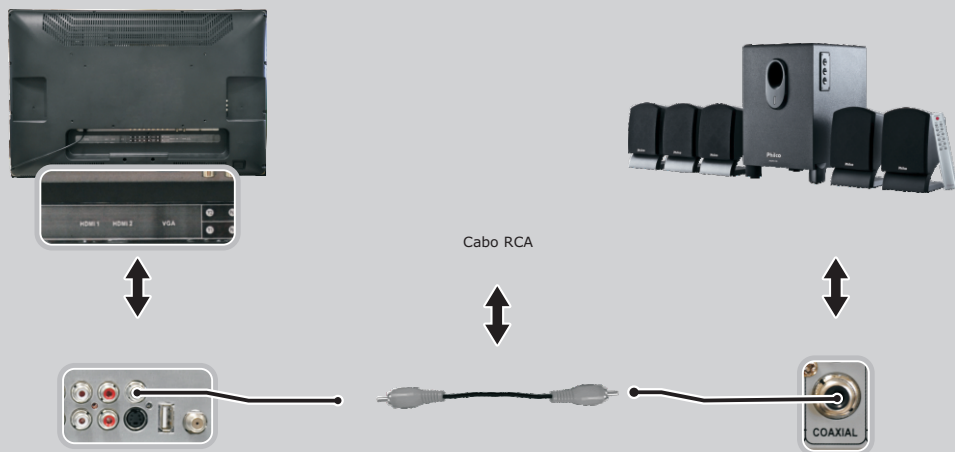
SAÍDA DE ÁUDIO DIGITAL COAXIAL

Consiste num sistema de reprodução do Áudio Digital transmitido por um cabo coaxial constituído por um fio de cobre condutor revestido por um material isolante e rodeado por uma blindagem.

Este meio permite transmissão sem ruídos e sem interferência elétrica ou magnética externa.

A figura a seguir ilustra a conexão de saída de **ÁUDIO DIGITAL** da **TV PHILCO** com um amplificador. Neste caso o áudio será amplificado pelo amplificador de potência.

1. Efetuar a conexão coaxial digital entre o televisor e o decodificador com a respectiva entrada coaxial digital.



SAÍDA DE VÍDEO COMPONENTE E ÁUDIO ESTÉREO

A **TV PHILCO** possui saída de vídeo e áudio estéreo, o que permite a conexão com um dispositivo de áudio e de vídeo externo, tal como um segundo monitor, por exemplo. Prosseguir conforme instruções abaixo:

1. Efetuar as conexões de vídeo e áudio estéreo entre a **TV PHILCO** e o monitor externo.
2. No que diz respeito ao dispositivo externo, o usuário deverá selecionar a respectiva entrada de áudio e vídeo como fonte de entrada do aparelho.

Assim a mesma imagem será transmitida nas duas telas.



IMPORTANTE:

- Esta opção não está disponível em alguns modos de operação, como no modo **HDMI**.

MODOS DE OPERAÇÃO

Os modos de operação do televisor LCD correspondem às fontes de entrada de sinal do televisor, tais como HDMI, AV1 ou vídeo componente, por exemplo. Para alternar dentre os modos de operação (fontes de entrada de sinal), seguir o procedimento abaixo:

- 1)** Tendo em mente que as conexões foram feitas adequadamente de acordo com o descrito neste manual, ligar o televisor.
- 2)** Pressionar o botão **SOURCE** no controle remoto. A imagem abaixo será exibida na tela do televisor.
- 3)** Utilizando as teclas de navegação do controle remoto, escolher o modo de operação desejado.
- 4)** Pressionar **OK** para confirmar.



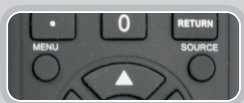
CONFIGURANDO OS CANAIS

Este aparelho faz a busca automática por canais.

IMPORTANTE

•Para garantir melhor qualidade na imagem de recepção digital, verificar a intensidade do sinal captado pela antena UHF. Se o sinal estiver muito baixo a imagem pode travar (quadrangular), ajustar antena para captar melhor o sinal.

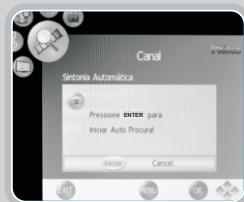
1) A busca automática por canais está disponível no **SETUP** do aparelho, para acessar, pressionar o botão **MENU** no controle remoto.



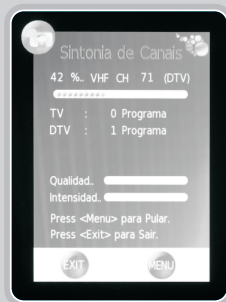
2) Utilize as teclas de navegação, selecione a opção **CANAL**, em seguida a opção **SINTONIA AUTOMÁTICA** e pressione o botão **ENTER** para confirmar.



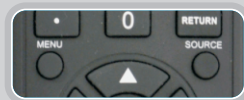
3) Uma tela de confirmação será exibida, selecione a opção **INICIAR** caso queira dar início a sintonia automática.



4) A tela abaixo será exibida para acompanhamento.



5) Pressionar **MENU** para anular e voltar ao menu anterior.



6) Pressionar **EXIT** para sair do menu de ajustes.



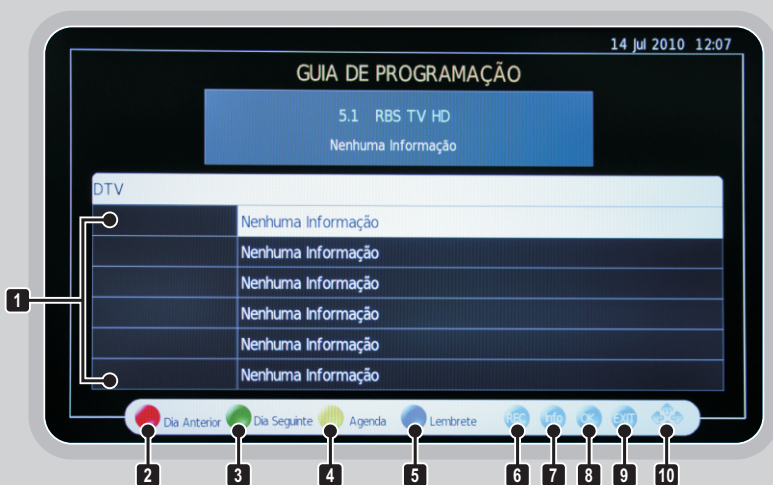
GUIA DE PROGRAMAÇÃO (Programação TV digital)

O guia eletrônico permite que o usuário visualize informações sobre a programação de determinados canais.

IMPORTANTE

- As informações do **GUIA** são fornecidas pelas redes responsáveis pela transmissão.
- Algumas informações podem aparecer em branco ou desatualizadas em algum determinado canal devido a transmissão.
- A exibição é atualizada de forma dinâmica e na medida em que forem disponibilizadas pela estação transmissora.

Para acessar o **GUIA DE PROGRAMAÇÃO** basta pressionar o botão **GUIDE** no controle remoto. A tela abaixo será exibida.



1 INFORMAÇÕES DE PROGRAMAÇÃO DO CANAL: exibe os programas e horário aproximado que será exibido.

2 DIA ANTERIOR: exibe informações de programação do dia anterior (botão **VERMELHO** do controle remoto).

3 DIA SEGUINTE: exibe informações de programação do dia seguinte (botão **VERDE** do controle remoto).

4 AGENDA: exibe a agenda de lembretes (botão **AMARELO** do controle remoto).

5 LEMBRETE: acessa o menu de configuração de lembrete (botão **AZUL** do controle remoto).

6 REC: pressionar o botão **REC** para acessar o menu de programação da função **HD RECORDER**.

7 INFO: pressionar o botão **INFO** para

exibir mais informações.

8 OK: pressionar o botão **OK** para confirmar.

9 EXIT: pressionar o botão **EXIT** para sair do menu.

10 TECLAS DE NAVEGAÇÃO.

CONFIGURANDO UM LEMBRETE

É possível configurar o aparelho para mudar de canal automaticamente através do **GUIA DE PROGRAMAÇÃO** (disponível apenas para canal de recepção digital).

- 1) Selecione o canal que contenha a programação desejada.
- 2) Pressione o botão **GUIDE** no controle remoto para acessar o **GUIA DE PROGRAMAÇÃO**.
- 3) Selecione o programa na lista de programação.
- 4) Pressione o botão **LEMBRETE (AZUL)**.
- 5) A tela abaixo será exibida.



- 1 PROGRAMA:** nome do programa.
- 2 HORA:** ajusta a hora.
- 3 MINUTO:** ajusta o minuto.
- 4 MODO:** alterna entre o modo de repetição do lembrete.
- 5 DATA:** ajusta a data.
- 6 MÊS:** ajusta o mês
- 7 AGENDA:** exibe a agenda de

- 8 LEMBRETE:** retorna ao **GUIA DE PROGRAMAÇÃO**.
- 9**
- 10 OK:** pressionar o botão **OK** para confirmar.
- 11 EXIT:** pressionar o botão **EXIT** para sair do menu.

lembretes (botão **AMARELO** do controle remoto).

MODO USB (APLICATIVOS)

É notável que alguns dispositivos USB (IPOD / USB HUB), ao serem conectados em uma porta USB, simplesmente não são reconhecidos, o que inviabiliza a utilização. Isso porque existem classes de dispositivos USB englobando cada qual uma categoria de dispositivos de acordo com sua aplicabilidade (vídeo, armazenamento, áudio, impressão, wireless, etc). A porta USB de um computador, por exemplo, é capaz de trabalhar com essas diversas classes; no entanto, os dispositivos dedicados tal qual um televisor, não. O modelo **PHILCO** contido neste manual aceita apenas dispositivos MSC (*Mass Storage Class*), ou seja, dispositivos com uma única finalidade: armazenar dados. Como exemplo têm-se os *pendrives*, HDs EXTERNOS, etc. Para maiores informações sobre dispositivos USB, consultar a seção **CONSIDERAÇÕES SOBRE DISPOSITIVOS USB**.

IMPORTANTE:

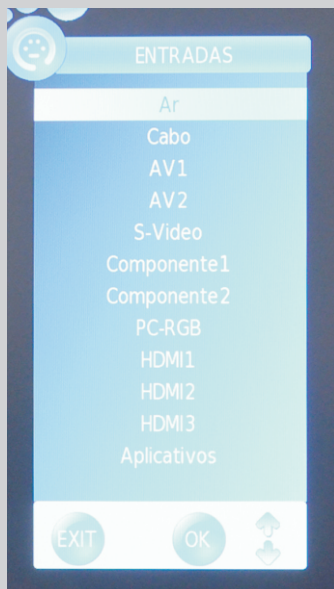
•A **PHILCO** não se responsabiliza por eventuais perdas de dados contidos em dispositivos USB, mesmo se eles estiverem sendo utilizados com modelos contidos neste manual.

Porta de entrada **USB**

Facilmente encontrado no mercado de eletroeletrônicos, os *Pen-Drivers* e HDs EXTERNOS podem ser utilizados para armazenar arquivos facilmente através de sua capacidade de memória, quando conectados a um computador com porta-**USB**.



- 1) Para usufruir deste recurso insira um dispositivo **USB** em uma das entradas **USB** do aparelho.
- 2) Selecionar a entrada **APLICATIVOS** pressionado o botão **SOURCE** no controle remoto.



- 3) Uma interface será exibida para a reprodução dos arquivos.

REPRODUÇÃO DE ARQUIVOS DE FOTO, ÁUDIO, VÍDEO E TEXTO.

Ao reproduzir um dispositivo USB os arquivos serão dispostos na tela do televisor de maneira organizada através de um navegador (*browser*), conforme ilustração a seguir. Utilizar as teclas de navegação para selecionar uma pasta, acessá-la e executar o arquivo desejado.



1 **USB2:** indica funcionamento da porta USB traseira.

2 **USB1:** indica funcionamento da porta USB lateral.

3 **MÚSICA:** filtro para arquivos de música.

4 **FOTOGRAFIA:** filtro para fotos e imagens.

5 **FILME:** filtro para vídeos.

6 **TEXTO:** filtro para arquivos de texto.

7 **DIRETÓRIO EM EXIBIÇÃO**

8 **DIRETÓRIOS DISPONÍVEIS.**

9 **PASTAS E ARQUIVOS CONTIDOS NO DIRETÓRIO SELECIONADO.**

10 **EXIT:** pressionar o botão **EXIT** para retornar.

11 **ENTER:** pressionar o botão **ENTER** para selecionar o arquivo.

12 **SELECIONAR:** pressionar os botões de navegação para interagir.

IMPORTANTE

- Para a reprodução de vídeo e música utilizar os botões **PLAY/PAUSE/NEXT/PREV** do controle remoto (verificar a seção **O CONTROLE REMOTO**) para maiores detalhes dos botões.
- Caso haja arquivos em outros formatos não compatíveis, esses não serão exibidos.
- O número total de arquivos e pastas gravados no disco deve ser inferior a 999.
- O consumidor deve estar ciente de que é necessária uma autorização para se fazer o download de arquivos a partir da internet. A **Philco** não tem o direito de distribuir essa autorização.

Considerações sobre os dispositivos USB

Em razão do grande número de dispositivos USB encontrados no mercado e principalmente em função do avanço da tecnologia empregada, alguns dispositivos podem não ser reconhecidos por esse aparelho. Esse fato deve-se à incompatibilidade do *driver* de suporte. Abaixo apresentamos algumas considerações importantes sobre tal recurso.

- Não há uma relação direta de compatibilidade relacionada à capacidade de armazenamento do dispositivo e sim, à tecnologia nele empregada. Para reduzir a probabilidade de incompatibilidade, devem-se utilizar marcas conhecidas no mercado.
- A leitura de alguns arquivos contidos em determinados dispositivos USB pode ser mais lenta que outros. Isso é decorrente de alguns fatores como:
 - dispositivo USB com grande quantidade de arquivos;
 - arquivos dispostos em muitas pastas e estas contendo subpastas;
 - existência de arquivos sem o devido suporte do aparelho, fazendo com que este fique tentando reproduzi-los.
- Alguns arquivos de músicas, fotos e vídeos podem não ser reproduzidos a partir da entrada USB. Isso não é defeito. Isso é decorrente das várias extensões existentes no ramo digital atualmente, o que torna inviável a compatibilidade do aparelho com todos os arquivos digitais. Da mesma forma, a resolução das fotos ou a taxa de *bits* da codificação podem ser muito altas, tornando a reprodução impossível para aparelhos com essas características.
- Os *players* de música portáteis podem não ser compatíveis com o produto. Isso acontece porque é necessário um *software* para o reconhecimento da unidade. Este aparelho não detém esse tipo de *software*. Portanto, o usuário deve conectar apenas dispositivos de armazenamento em massa.

IMPORTANTE:

- O dispositivo USB deve estar no formato FAT16 ou FAT32. Os arquivos gravados em NTFS podem ser incompatíveis.
- Este produto não pode ser conectado a computadores pessoais por meio do dispositivo USB.
- Os arquivos protegidos contra cópias não poderão ser reproduzidos.

HD RECORDER

Esta função permite que o usuário grave em **DISPOSITIVO USB** o programa em execução.

IMPORTANTE:

- Este processo funciona apenas para recepção digital.
- Para melhor qualidade e evitar travamento na gravação recomendamos o uso de **HD EXTERNO**.
- A gravação através de **PEN-DRIVE, MP3 Player ou MP4 Player** pode ser comprometida pois depende do modelo do dispositivo.

CONFIGURANDO O DISPOSITIVO.

IMPORTANTE:

- O formato de arquivos em modo NTFS não é compatível nesta função.

Para que o usuário faça a gravação é necessário verificar e configurar o dispositivo antes do primeiro uso.

Para acessar a tela de configuração do dispositivo pressionar o botão **MENU** no controle remoto, em seguida selecionar a opção **SISTEMA ARQ. PVR**.

A tela abaixo será exibida.

Os pontos a seguir são importantes para o bom funcionamento da função **HD RECORDER**.



1

SELECIONAR DISCO: permite alternar entre os dispositivos e suas partições.

- **USB** - seleciona a entrada USB para gravação.

- **DISK** - escolhe a partição dentro do dispositivo USB a ser gravado.

2

VERIF. SIST. PVR DE ARQ.: faz a verificação do dispositivo USB.

3

FORMATAÇÃO: acessa o menu de formatação do dispositivo USB.

- **SISTEMA DE ARQ. PVR** - sistema de formatação. Para correto funcionamento formatar em **HI SPEED FS**.

4

VELOCIDADE: exibe a velocidade de gravação do dispositivo selecionado.

- Para garantir uma boa gravação, a barra de velocidade deve estar no máximo.

5

TEMPO LIMITE GRAV.: seleciona o tempo limite de gravação.

IMPORTANTE:

- A qualidade de gravação está atrelada a velocidade do dispositivo.
- Aparelho com indicação muito baixa de velocidade podem apresentar problemas durante o processo.
- Caso o aparelho não inicie a gravação, trocar o dispositivo USB por outro com maior capacidade e com a formatação adequada (**HI SPEED FS**).

GRAVANDO

Após o usuário ter feito as configurações correspondentes da página anterior ele poderá gravar o programa em canal de recepção digital.

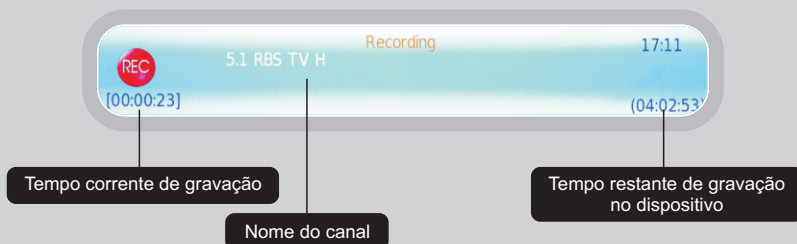
1) Selecionar o canal com as teclas **P**.



2) Pressionar o botão **REC** no controle remoto.



3) A imagem abaixo será exibida na tela.



4) Para cancelar a gravação pressionar o botão **STOP**.



5) Para executar a gravação pressionar o botão **PLAY/PAUSE**.



IMPORTANTE:

- O sistema de gravação divide o programa gravado em arquivos de **4Gb**.
- Para verificar todo o conteúdo gravado acesse a opção **APLICATIVOS** pressionando o botão **SOURCE**.
- Caso o usuário utilize um PEN-DRIVE de baixa velocidade, a imagem pode travar durante a gravação.

O usuário também pode programar uma gravação através do **GUIA DE PROGRAMAÇÃO**. Para usufruir deste recurso seguir interações abaixo.

IMPORTANTE:

- Para esta opção o usuário deve usar de preferência um **HD EXTERNO**.
- Mesmo um HD EXTERNO pode apresentar problemas de compatibilidade com o sistema de gravação do televisor.
- Caso a gravação apresente falhas, trocar o dispositivo de armazenamento.

1) Com o canal selecionado pressionar botão **GUIDE** para acessar o guia de programação.



2) Pressionar o botão **REC** no controle remoto para acessar a função **RECORDER**.



3) A tela abaixo será exibida.



1 **PROGRAMA:** programação em execução.

2 **MODO:** habilita o modo de gravação.
• **Automático** - gravação automática, ajusta automática-

mente um horário de início para a gravação (informação da emissora).

• **Uma vez** - gravação manual, ajuste personalizado das configurações.

3 DATA DE INÍCIO: ajusta a data de início da gravação.

4 HORA INICIAL: ajusta a hora de início da gravação.

5 DATA FINAL: ajusta a data de encerramento da gravação.

6 HORA FINAL: ajusta a hora de encerramento da gravação.

7 AGENDA: pressionar o botão amarelo para acessar a agenda de gravação.

8 REC: pressionar o botão REC para retornar ao menu de programação.

9 OK: pressionar o botão OK para confirmar a programação.

10 EXIT: pressionar o botão EXIT para sair do menu.

11 TECLAS DE NAVEGAÇÃO.

Após o usuário fazer a configuração na tela anterior, pressionar o botão **OK** para que seja validado a programação e **EXIT** para sair do menu.

IMPORTANTE:

- Este modo de programação funciona com o aparelho em **STANDBY**, após a finalização da programação o usuário deve pressionar o botão **POWER** do controle remoto.
- O **LED** indicador deve estar na cor vermelha, indicando o modo **STANDBY**.
- Ao iniciar a gravação a TELA permanecerá desligada e o LED indicador mudará para a cor VERDE.
- Caso o usuário ligue o aparelho durante a **GRAVAÇÃO EM STANDBY** não será possível desligá-la novamente sem cancelar a gravação.

AJUSTES E CONFIGURAÇÕES

As próximas páginas deste tópico explicam como ajustar algumas configurações do televisor.

IMPORTANTE:

- Para acessar o **SETUP** do aparelho, pressionar o botão **MENU** no controle remoto.

CANAL

Conjunto de opções de configuração de canais.



- 1 SINTONIA AUTOMÁTICA:** faz a varredura e armazenar automaticamente os canais disponíveis em sua região.
- 2 SINTONIA MANUAL DTV:** faz a busca manual de um canal DTV.
- 3 SINTONIA MANUAL ANALOGICA:** faz um ajuste manual de canais analógicos.
 - 3.1 •SALVAR EM:** posição a ser salva as alterações.
 - 3.2 •SISTEMA:** alterna entre os sistemas de cor.
 - 3.3 •CANAL:** escolhe o canal a ser ajustado.
 - 3.4 •AJUSTE FINO AUT.:** faz o ajuste fino automático.
 - 3.5 •AJUSTE FINO:** faz o ajuste fino manualmente.
 - 3.6 •PULAR:** exclui o canal da relação.

3.7 •FREQUÊNCIA: exibe a frequência do canal sintonizado, utilizar para acompanhar o ajuste fino.

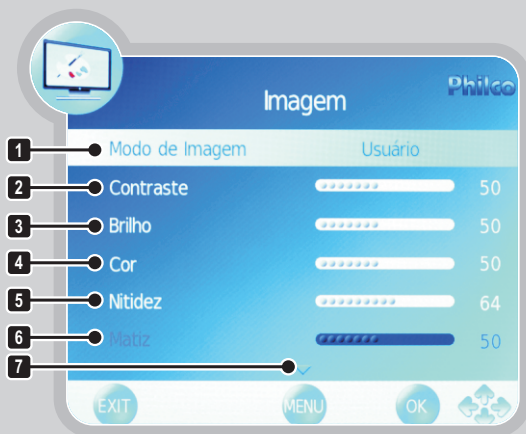
4 EDITAR PROGRAMA: edita programação de canais podendo **EXCLUIR, OCULTAR** e adicionar a **FAVORITOS**.

5 INFORMAÇÃO DO SINAL: exibe informações do sinal digital.

6 ATUALIZAÇÃO DE S/W(USB): utilizado para assistência técnica.

IMAGEM

Conjunto de configurações que ajudam a obter melhor qualidade de imagem.



1 MODO DE IMAGEM: alterna entre os modos de equalização de imagem pré-definidos.

2 CONTRASTE: ajuste manual de contraste.

3 BRILHO: ajuste manual de brilho.

4 COR: ajuste manual de cor.

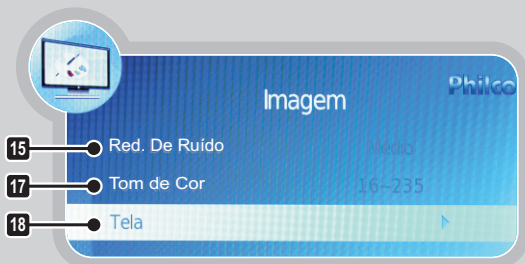
5 NITIDEZ: ajuste manual de nitidez.

6 MATIZ: ajuste manual de matiz

7 INDICADOR DE PRÓXIMO TELA: indica ao usuário a possibilidade de mover o cursor até exibir a próxima tela de configuração do modo **IMAGEM**.



- 8** **TEMPERATURA DA COR:** alterna entre os modos pré-definidos.
- 9** **VERMELHO:** ajuste de intensidade da cor vermelha.
- 10** **VERDE:** ajuste de intensidade da cor verde.
- 11** **AZUL:** ajuste de intensidade da cor azul.
- 12** **BACKLIGHT:** ajusta a luminosidade da tela LCD.
- 13** **FORMATO DA TELA:** alterna entre os formatos de tela.
- 14** **INDICADOR DE PRÓXIMO TELA:** indica ao usuário a possibilidade de mover o cursor até exibir a próxima tela de configuração do modo **IMAGEM**.



15 RED. DE RUÍDO: ameniza o ruído no sinal recebido.

16 TOM DE COR: definição do tom da cor.

17 TELA: ajuste disponível para configuração em modo VGA (computador).

17.1 •AUTO AJUSTE: ajuste automático.

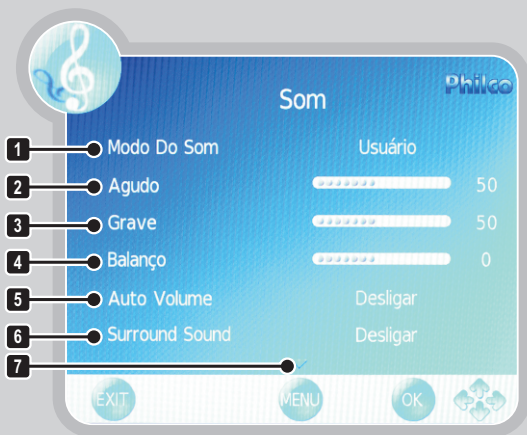
17.2 •POSIÇÃO HORIZONTAL: ajusta o posicionamento horizontal da imagem.

17.3 •POSIÇÃO VERTICAL: ajusta o posicionamento vertical da imagem.

17.4 •TAMANHO / FASE: auxiliam no ajuste da imagem.

SOM

Conjunto de configurações que ajudam a obter melhor qualidade de som.



1 MODO DO SOM: alterna entre os modos de equalização de som pré-definidos.

2 AGUDO: ajuste manual dos sons agudos.

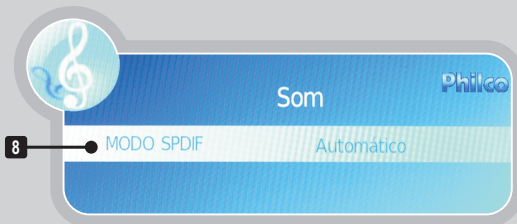
3 GRAVE: ajuste manual dos sons graves.

4 BALANÇO: ajusta o equilíbrio do som entre os auto falantes.

5 AUTO VOLUME: ajuda a estabilizar diferenças bruscas de som.

6 SORROUND SOUND: habilita efeito surround.

7 INDICADOR DE PRÓXIMO TELA: indica ao usuário a possibilidade de mover o cursor até exibir a próxima tela de configuração do modo **SOM**.



8

MODO SPDIF: ajuste de configuração da saída de áudio digital coaxial.

TEMPO

Configurações de horário.



1

RELÓGIO: permite ajustar a hora do aparelho.

2

DESL. AUTOMÁTICO: programa o aparelho para desligar automaticamente.

3

LIGAR AUTOMÁTICO: programa o aparelho para ligar automaticamente.

- 4 SONECA:** permite configurar o aparelho para desligar em um intervalo préprogramado.
- 5 DESL. SEM SINAL:** habilita o desligamento automático do aparelho após um período sem recepção de sinal.
- 6 FUSO HORÁRIO:** permite ajuste de hora pela região local e transmitida.

OPÇÕES

Conjunto de configuração das opções do televisor.



- 1 DEFINIÇÕES DE IDIOMA:** permite alternar a linguagem do **OSD**.
- 2 OPÇÕES DE ÁUDIO:** permite configurar o áudio primário e secundário.
- 3 SISTEMA ARQ PVR:** configurações de dispositivo **USB** para função **HD RECORDER**.
- 4 CLOSED CAPTION:** permite habilitar a legenda (apenas para canais e programas que disponibilizarem o sinal).
- 5 RESTABELECEER PREDEFINIÇÕES:** retorna para as configurações originais de fábrica.
- 6 MODO SHOWROOM:** habilita modo showroom (exibição de principais funções na tela do aparelho).

BLOQUEIO

Conjunto de configuração das opções do televisor.



1

BLOQUEAR SISTEMA: bloqueia o acesso ao sistema de configurações de canais.

2

INSERIR SENHA: altera a senha de bloqueio de canal.

- A senha padrão é 0000, caso o usuário esqueça a senha, uma senha master **(0812)** pode ser utilizada.

3

BLOQUEAR PROGRAMA: restringe acesso a um canal através do uso de senha.

4

CENSURA: bloqueia o programa em execução com classificação superior ao especificado

- Disponível para sistema de TV digital.
- A emissora deve transmitir a classificação junto com o sinal.

PROBLEMAS E SOLUÇÕES

1•APARELHO NÃO LIGA

Tomada sem energia ou com mau contato.

Ligar o aparelho em outra tomada.

Botão ON/OFF no painel inferior desligado.

Pressionar o botão no painel inferior para ligar o aparelho.

Botão ON/STDBY.

Pressionar o botão POWER no controle remoto para ligar o aparelho.

2•CONTROLE REMOTO NÃO FUNCIONA

Pilha gasta ou mal colocada.

Verificar e trocar as pilhas.

Fora de alcance.

Usar o controle remoto de acordo com instruções contidas neste manual.

3•SEM IMAGEM OU IMAGEM RUIM/DISTORCIDA

Cabo de A&V ligado incorretamente.

Usuário está no modo AV e cabo de áudio e vídeo está ligado incorretamente. Efetuar ligação conforme este manual de instruções.

Canal mal sintonizado

Selecionar o canal correto da TV, ou verificar a antena.

Antena mal conectada.

Verifique a conexão da antena.

Problema de recepção.

Tente outro canal.

Ajuste incorreto.

Ajuste as configurações de vídeo.

4•SEM SOM OU SOM DISTORCIDO

Volume muito baixo.

Aumentar o volume através do controle remoto ou do painel frontal.

Função MUTE ligada.

Pressionar o botão MUTE no controle remoto.

Cabo de A&V ligado incorretamente.

Usuário está no modo AV e cabo de áudio e vídeo está conectado incorretamente. Conectar os cabos (vermelho e branco) conforme este manual de instruções.

5•NÃO LOCALIZA CANAL DIGITAL

Sem recepção digital

Verificar se a região onde o televisor está sendo utilizado já está recebendo o sinal digital, ou se a antena UHF esta corretamente conectada na respectiva entrada do televisor.

6•BARRAS PRETAS NA TELA

Canal analógico.

O canal analógico é transmitido no padrão 4:3, pare eliminar as barras pretas pressionar as teclas **ASPECT** para ajustar o formato da tela.

Programa transmitido em padrão SD (4:3).

Canais digitais às vezes podem transmitir programas em padrão SD (4:3), o que pode causar barras pretas e perda da qualidade na imagem.

7•SEM SINAL DIGITAL OU IMAGEM TRAVADA

Recepção fraca.

Verificar a intensidade do sinal e direcionar melhor a antena.

Antena incorreta.

Verificar o tipo de antena utilizado, o padrão para TV digital é UHF.
Verificar conexão de entrada para TV DIGITAL.

8•BARRA DE FUNÇÕES EXIBIDA NA TELA

Modo Showrom

Acessar o setup do aparelho para desabilitar.

PERGUNTAS MAIS FREQUÊNTES

1.) A TV demora um pouco para ligar. Isso é normal?

O comportamento da TV é considerado normal se ela não demorar mais de 20 segundos para ligar.

2.) A TV responde aos botões do aparelho, mas não ao controle remoto.

Verificar o controle remoto, se necessário:

- Ajustar as pilhas no compartimento conforme a ilustração.
- Verificar se existem lâmpadas fluorescentes ligadas próximas ao produto, caso positivo: Desligue-as ou teste o produto em local afastado destas. Lâmpadas Fluorescentes emitem radiação UV e interferem na emissão do controle remoto.
- Remover e recolocar as baterias no controle remoto para assegurar um bom contato.
- Substituir as pilhas em uso por novas.

Ao concluir a verificação do controle remoto:

- Testar aleatoriamente algumas funções do controle remoto na TV.
- Se a TV não responder, leve o produto a um Posto Autorizado Philco para maiores averiguações.

3.) Quando ligo a minha TV PHILCO, a tela permanece azul e nada mais acontece mesmo quando pressiono os botões seletores de canais. O que pode estar acontecendo?

Provavelmente ocorreu alguma conexão física anteriormente. O usuário deverá verificar se a antena externa (RF) ou um cabo RCA estão conectados às respectivas entradas do aparelho. Depois disso, deve-se pressionar o botão SOURCE e selecionar a respectiva entrada de sinal.

4.) Quando desligo o aparelho ele emite estalidos. O que pode ser?

Pode ocorrer um estalo quando o produto contrai ou expande devido a uma mudança no ambiente circundante, como mudança de temperatura ou de umidade. Isso é normal e não aponta defeito no aparelho.

5.) Muitas vezes a imagem parece sem qualidade . Isso é normal?

As imperfeições contidas na imagem se devem ao fato de o sinal possuir resolução mais baixa que a da TV.

6.) Minha placa de vídeo possui conector DVI. Posso utilizar este conector para ligar minha TV no computador?

Não. Ao utilizar a **TV LCD PHILCO** como monitor de computador, a conexão deve ser feita somente via VGA (cabo não incluso).

7.) Ao utilizar minha TV LCD Philco como monitor de computador, os ícones ficam grandes demais. O que está acontecendo?

Ícones grandes são exibidos quando a resolução está muito baixa. Aumente a resolução para diminuir o tamanho dos ícones.

8.) Ao ligar minha TV LCD Philco em computadores diferentes, as resoluções disponíveis para ajuste são diferentes. Não deveriam ser iguais?

Não necessariamente. As resoluções disponíveis para ajuste dependem da placa de vídeo utilizada.

9.) Estou utilizando minha TV LCD Philco como monitor de computador, no entanto, ao ajustar uma dada resolução, a imagem fica inativa e não consigo mais ver nada. O que pode ser feito?

Ao se efetuar toda e qualquer configuração de vídeo, o computador contará 20 segundos para reversão do ajuste, justamente para evitar este problema. Caso a reversão não aconteça, reiniciar o computador.

10.) A imagem na maioria dos programas não tem boa qualidade. É um problema da qualidade de meu televisor?

R: Não. A transmissão de sinais de TV em alta definição ainda não está amplamente difundida no Brasil. As emissoras que transmitem neste padrão, ainda assim, limitam este recurso à apenas parte da sua programação. Por este motivo, mesmo em posse deste televisor, a qualidade da imagem no modo TV, estará atrelada ao formato em que a emissora estará transmitindo.

11.) Este televisor pode ser chamado de FULL HD?

R: Não. Os televisores FULL HD, os quais são capazes de exibir imagens em 1080P estão atualmente um pouco restritos às TVs maiores (acima de 40 polegadas). No entanto, este modelo é dito HD READY, ou seja, é capaz de exibir imagens em alta resolução padrão 720P.

GLOSSÁRIO

- **Closed Caption** – é uma legenda de filme ou um programa de TV, transmitida pela própria repetidora (canal).
- **Controle dos pais (parental)** – função do Televisor que inibe a reprodução de determinados conteúdos.
- **Estéreo** – sistema de som que utiliza dois canais, um esquerdo e um direito. Esses canais são independentes e transmitem-nos uma sensação de tridimensionalidade do som.
- **NTSC / PAL-M** – sistemas de modulação dos sinais transmitidos pelas emissoras de TV a cores. Brasil utiliza *PAL-M* e EUA utilizam *NTSC*.
- **OSD** – *on screen display*. Caracteres que aparecem no *display*, como tempo, título, capítulo e menus em geral.
- **RCA** – *Radio Corporation of America*. Tipo de conector amplamente utilizado para áudio e vídeo. Os cabos *RCA* possuem um plugue em cada extremidade, que consiste em um conector central, envolvido por um anel.
- **Stand-by** – no modo *stand-by*, o aparelho consome o mínimo de energia necessária, utilizando-a apenas para manter as funções básicas em operação, como a manutenção do relógio, configurações pessoais e a condição de espera para ser ativado via controle remoto.
- **Vídeo Composto** - formato de transmissão de sinal de vídeo. Utiliza apenas um cabo (conector amarelo) misturando informações de cor e imagem no mesmo sinal. É o mais utilizado atualmente em aparelhos reprodutores de DVD.
- **HDMI (High Definition Multimedia Interface)**: trata-se de uma interface totalmente digital capaz de transmitir áudio e vídeo num único cabo. É também a conexão padrão para os contemporâneos leitores de BluRay.
- **Taxa de contraste**: medição relacionada à tela LCD definida como a razão de luminosidade da cor mais brilhante (branco) para aquela mais escura (preto) que o sistema é capaz de produzir.
- **VHF (Very High Frequency)**: designa a faixa de radiofrequências de 30 a 300 MHz. As frequências abaixo das VHF são conhecidas como Altas Frequências (High Frequencies), e as frequências acima como Ultra Altas (Ultra High Frequencies - UHF).
- **HD Ready**: capacidade de televisores em exibir imagens de alta definição. Aplica-se este termo a qualquer equipamento capaz de receber e exibir o sinal de alta definição, podendo ser 720i, 720p, 1080i ou 1080p.

ESPECIFICAÇÕES TÉCNICAS

IMAGEM/TELA

- Proporção de Imagem: 4:3 e 16:9
- Tempo de Resposta (típico): 8 ms
- Diagonal Visual: 80,04 cm
- Tipo da Tela: TFT LCD de 32"
- Resolução Máxima: 1366 x 768 (pixels)
- Contraste estático: 3.500:1
- Contraste dinâmico: 50.000:1

SOM

- Potência de saída (RMS): 2x10W
- Alto-falantes internos: 8 ohm
- Auto-falantes internos: 2

RECEPÇÃO

- Sintonia: Digital PLL
- Modulação: PAL-M / NTSC
- Recepção: 125 canais em modo VHF/UHF/CABO(CATV). Este produto está pronto para a recepção do sistema de TV digital Brasileiro.

CONECTIVIDADE

- Entrada de áudio L/R (Esq/Dir) e vídeo
- Entradas Y Pb Pr
- Entrada S-Vídeo
- Entradas HDMI
- Entradas USB
- VGA IN
- Audio PC IN
- Entrada do tipo coaxial (75 OHMS) para conexão de antena

GERAL

- Temperatura ambiente: 0°C a 40°C
- Alimentação: 110 ~ 240V
- Frequência: 60 Hz
- Consumo máximo: < 115,2W
- Consumo de energia STANDBY: <1,0W

IMPORTANTE

- Em virtude de constantes aperfeiçoamentos em sua linha de produtos, a Philco reserva-se o direito de proceder, sem aviso prévio, às modificações técnicas que julgar convenientes.
- As figuras apresentadas neste manual são de caráter ilustrativo, não necessitam ser fiéis ao produto em si.