

Nº	MODIFICAÇÃO	VISTO	REG.	MDEJ.	POR	DATA
0	Liberado para produção	-	-	000-00	Martins	19-12-2012
1	PH29E63D	-	-	000-00	Martins	22-04-2013



Philco
TEM COISAS QUE SÓ A PHILCO FAZ PRA VOCÊ.

MANUAL DE INSTRUÇÕES
PH32E63D
PH29E63D

www.philco.com.br

Philco
ATENDIMENTO AO CONSUMIDOR
0800 645 8300

PRODUTO
PH32E63D / PH29E63D

ESTRUTURA
162000267
713124

TÍTULO
Manual de instruções - User Manual

QUANTIDADE

TRATAMENTO

ESCALA
SEM ESCALA

FOLHA
1/1

NÚMERO
1065-00/05

REV.
1

PRODUTO
PRODUCIDO NO PÓLO INDUSTRIAL DE MANAUS
CONHEÇA A AMAZÔNIA

IMPORTANTE
• Em virtude de constantes aperfeiçoamentos em sua linha de produtos, a Philco reserva-se o direito de proceder, sem aviso prévio, às modificações técnicas que julgar convenientes.
• As figuras apresentadas neste manual são de caráter ilustrativo, não necessitam ser fiéis ao produto em si.

04/13 1065-00/05 - 713124 - 162000267 - REV.1

Para agilizar o seu atendimento, solicitamos que esteja próximo ao aparelho, com o número do seu CPF e a Nota Fiscal.
www.philco.com.br/FaleConosco.aspx

DES.	Martins	DATA	22-04-2013	QUANTIDADE	
VERIF.	Andre	DATA	22-04-2013	TOL. N° ESPECIF.	ESCALA
APROV.	Salfer	DATA	22-04-2013	PRODUTO	FOLHA
Philco				ESTRUTURA	162000267
				TÍTULO	Manual de instruções - User Manual
				NÚMERO	1065-00/05
				REV.	1

1

2

3

4

5

6

7

8

9

10

11

H

H

G

F

E

D

C

B

A

Parabéns pela escolha de um produto da linha **Philco**.

Para garantir o melhor desempenho do produto, ler atentamente as recomendações a seguir.

A qualidade da imagem que você vê é tão boa quanto o sinal que você recebe. Para experimentar detalhes em alta definição, será necessário acessar uma programação HD.

Seu aparelho pode receber e reproduzir a programação HD através da entrada HDMI e VGA a partir de:

- Assinatura de TV a cabo em alta definição (Decodificador externo HD);
- Assinatura via Satélite em alta definição (Decodificador externo HD);
- Aparelho de Blu-ray e computadores com saída de vídeo compatível;

Contate o seu provedor de cabo ou satélite para informações sobre a recepção de sinal em alta definição.

Este manual é unificado, pode ser usado para mais de um modelo da linha **PHILCO**. Algumas características ou funções podem não estar disponíveis, pois dependem do modelo adquirido.

Seguir corretamente as instruções do Manual para não invalidar a garantia.

RECOMENDAÇÕES

A **Philco** garante o bom funcionamento deste aparelho. Porém, é necessário que sua utilização seja adequada para que o usuário desfrute do máximo que o aparelho pode proporcionar sem prejudicar a sua saúde.

Cuidados com o LOCAL DE INSTALAÇÃO, PRECAUCÕES QUANTO À SEGURANÇA, MANUSEIO, LIMPEZA, e MEIO AMBIENTE são descritos a seguir e devem ser obedecidos.

INSTRUÇÕES AO USUÁRIO

Muitos dos “problemas” que acometem os produtos eletrônicos têm como causa, não somente a desinformação em relação ao aparelho, mas uma

conexão equivocada por parte do usuário. Existe uma grande probabilidade de o usuário resolver eventuais contratempos de operação ou funcionamento insatisfatório do aparelho apenas consultando o Manual de Instruções. Antes de submeter seu aparelho a um posto de Assistência Técnica Autorizada **Philco**, leia atentamente o manual de instrução.

LOCAL DE INSTALAÇÃO

- Instalar o aparelho sobre uma superfície firme, plana e horizontal.
- A ventilação normal do produto não deve ser impedida.
- Deixar um espaço de no mínimo 10cm ao redor do televisor. Não cobrir o televisor quando estiver em uso.
- Não utilizar este aparelho perto de fontes de calor.

PRECAUÇÕES QUANTO À SEGURANÇA

- Jamais desmontar o aparelho. Não tocar o interior do produto nem inserir um objeto metálico dentro dele.
- Quando houver tempestades, desligar o cordão elétrico da tomada elétrica e se estiver sendo utilizado ao ar livre interromper o uso.
- Não imergir o cordão elétrico, o plugue ou o próprio aparelho na água ou em qualquer outro líquido.
- Ao limpar a tela do aparelho, nunca usar agentes de limpeza abrasivos. Utilizar um pano macio umedecido.
- Não empregar palha de aço nem outros produtos na antena, pois eles podem danificar o televisor.
- O uso de acessórios que não sejam originais do aparelho podem prejudicar o funcionamento do produto.
- Não utilizar aparelhos que apresentem algum tipo de dano no cordão elétrico. Para substituir qualquer peça danificada, deve-se procurar um posto de Assistência Técnica Autorizada Philco.
- Não instalar vários equipamentos numa mesma tomada. Isso sobrecarregará o circuito e aumentará o risco de incêndios.
- Proteger o cabo elétrico contra danos físicos ou mecânicos, tais como: ao ser dobrado, torcido, pisado, preso por uma porta ou calçado.
- Para desconectar a TV totalmente da rede elétrica, o plugue deve estar fora da tomada.

- Não retirar o cabo elétrico da tomada puxando pelo fio. Sempre puxe pelo plugue.
- Manter o acesso ao cabo, plugue e a tomada desimpedido.
- Produto não deve ser exposto a gotejamentos nem a respingos. Os objetos com líquidos, como vasos, não devem ser colocados sobre o produto.
- Evitar o uso prolongado do aparelho com volume superior a 85 dB. Os níveis de ruído acima deste valor podem ser prejudiciais à audição humana.

30dB	Brisa na floresta, biblioteca silenciosa	80dB	Tráfego médio na cidade, coletor de lixo.
40dB	Geladeira, sala de estar	90dB	Metró, máquina de cortar grama.
50dB	Trânsito leve, escritório silencioso.	100dB	Serra elétrica, furadeira pneumática.
60dB	Ar condicionado a fm, máquina de costura,	120dB	Show de rock em frente as caixas acústicas, trovão.
70dB	Aspirador de pó, secador de cabelos.	140dB	Espingarda de caça, avião a jato.

ATENÇÃO:

- Quando não for utilizar o televisor por um longo período de tempo, o usuário deve desconectá-lo da tomada elétrica para a sua segurança.
- Quando o televisor estiver conectado a uma tomada elétrica, o usuário deve estar ciente que uma pequena quantidade de corrente passa através dele mesmo que o aparelho esteja desligado.

Abaixo está a simbologia relacionada à segurança utilizada no aparelho.



O sinal em forma de raio é destinado para a presença de tensões perigosas no interior do aparelho.



O ponto de exclamação é destinado a alertar o usuário para a existência de instruções importantes de uso.



Para reduzir o risco de choque elétrico ou incêndio.

MANUSEIO E LIMPEZA

- Retirar o plugue da tomada antes de realizar qualquer tipo de limpeza.
- Não limpar o gabinete do aparelho com detergentes nem solventes.
- Manter todo aparelho elétrico fora do alcance de crianças, especialmente quando estiver em uso.
- Não deixar o aparelho ligado sem ninguém por perto.

- O aparelho em modo Stand-by consome uma quantidade mínima de energia necessária para responder ao comando do controle remoto. Para evitar o consumo total de energia elétrica, remover o cabo de alimentação da tomada.
- A nota fiscal e o certificado de garantia são documentos importantes e devem ser guardados para efeito de garantia.

INFORMAÇÕES IMPORTANTES:

- A exibição de imagens estáticas tais como fotografias por um longo período pode danificar a tela LCD/LED ou causar distorções permanentes.
- Para evitar futuros problemas, varie a programação exibindo imagens em movimento e em tela cheia.
- O desgaste irregular resultante da exibição constante de imagem estática, não são cobertos pela garantia.
- Devido a restrições tecnológicas do fabricante do Painel de LCD/LED, as imagens geradas por este produto podem parecer mais claras ou escuras do que o normal em aprox. 1 ppm (parte por milhão) de pixel. O número de subpixels de um painel de LCD/LED por tamanho: O número de Subpixels = Resolução horizontal máx. x Resolução vertical máx. x 3 Exemplo), se a resolução máxima é 1920 x 1080, o número de subpixels será 1920 x 1080 x 3 = 6.220.800.

MEIO AMBIENTE

Embalagem

Um terço do consumo de papel destina-se a embalagens. Contribuir para a redução do consumo dos recursos naturais é um dever de todos. O material utilizado para a embalagem e proteção do aparelho e acessórios são recicláveis.

Pilhas

Todos os tipos de pilhas devem receber atenção especial. Uma só pilha contamina o solo durante 50 anos. As pilhas incorporam metais pesados tóxicos. Portanto, observar a legislação local quanto ao destino adequado dos materiais que serão descartados. Pilhas e baterias nunca devem ser jogadas junto ao lixo comum.

Produto

O simples fato de ter adquirido este modelo já demonstra certa responsabilidade ecológica, pois sabe-se que eletroeletrônicos recentes e de qualidade gastam menos energia.

Este produto é constituído de várias partes que podem ser reaproveitadas (recicladas) por empresas especializadas. Logo, ao descartar, manter a mesma consciência ecológica inicial e não destinar ao lixo comum. Informar-se sobre os locais para o correto fim de vida.



A consciência ecológica depende de cada um, porém, é um ato que afeta a todos.

CONTEÚDO DA EMBALAGEM

- 1 Manual de Instrução
- 2 Certificado de Garantia
- 4 Controle Remoto

PRINCIPAIS CARACTERÍSTICAS

- TV Backlight Led
- HD Ready: 1366x768 (pixels)
- Tempo de resposta: 6,5ms
- Ângulo de Visao: 140°
- Taxa de Contraste : 3.000.000:1
- Som estéreo (15Wrms);
- *PVR- Gravação de programas via dispositivo externo. Apenas para TV digital.
- Sistema de cor Automática em PAL-M | PAL-N | NTSC;
- Formato Tela: 16:9;
- Menu em multi-idiomas;
- Busca automática de canais e sintonia fina em CATV/VHF/UHF (TV DIGITAL);
- Entrada VGA (15 pinos).
- Entrada para TV a Cabo;
- Entrada RF para TV aberta (Digital e Analógico);
- Entrada USB 2.0: reproduz filmes, músicas e fotos;
- Entradas HDMI;
- Entradas de Vídeo e Áudio estéreo;
- Entrada de Vídeo Componente;

- Saída de Áudio Digital Coaxial
- Saída para Fone de Ouvido;
- Equalizadores de som e imagem predefinidos;
- Funções: MUTE | SLEEP | CLOSED CAPTION | DNR|

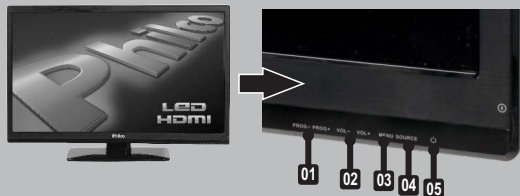
GUIDE* | INFO* | VOLUME | BLOQUEIO POR CONTEÚDO OU IDADE* |;

*Apenas para transmissões em ISDB-T.

O APARELHO

É essencial conhecer profundamente o aparelho antes do uso inicial para que o usuário o manuseie corretamente.

VISTA FRONTAL



01

PROG +/-:

- Alternar os canais.
- MENU - alterna entre as opções de um menu / submenu.

02

VOL +/-:

- Ajusta o volume.
- MENU - alterna entre as opções do menu principal.

03

MENU: menu de ajustes.

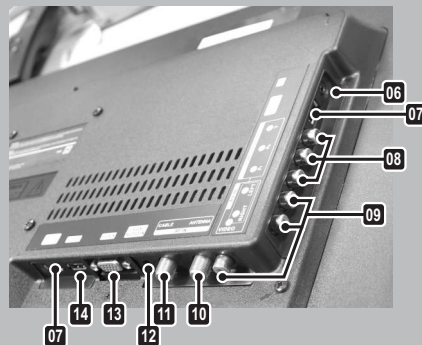
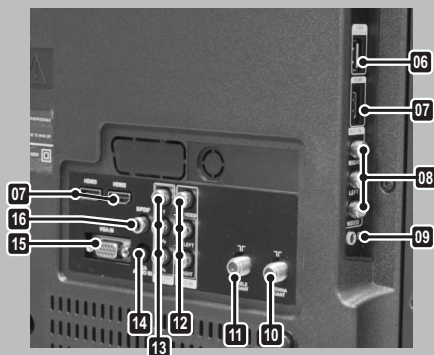
04

SOURCE: alterna entre as fontes de entradas disponíveis/ Confirma seleção.

05

STANDBY: liga e desliga.

O posicionamento dos botões podem estar diferentes da imagem acima, porém isso não afeta o entendimento por parte do usuário.



06 ENTRADA USB.

07 HDMI: entrada de áudio e vídeo digital.

08 AV1 IN : entrada de vídeo composto.

- Amarelo - entrada de vídeo.

- Vermelho/Branco - entrada de áudio.

09 SAÍDA PARA FONE DE OUVIDO.

10 AIR: entrada para TV VHF e UHF – Analógica e Digital.

11 CABO: entrada para TV a cabo.

12 AV2 IN : entrada de vídeo composto.

- Amarelo - entrada de vídeo.

- Vermelho/Branco - entrada de áudio.

13 YPbPr IN: entrada vídeo componente

- Verde/Azul/Vermelho - Entrada de vídeo.

**Para conexão de áudio, utilizar entra AV2 IN (Vermelho/Branco - Saída de áudio).*

14 VGA AUDIO IN: entrada de áudio analógico.

15 VGA: entrada para conexão com computador.

16 COAXIAL: saída de áudio digital.

06 SAÍDA PARA FONE DE OUVIDO.

07 ENTRADA USB.

08 COMPONENTE IN: entrada vídeo componente

- Verde/Azul/Vermelho - Entrada de vídeo.

**Para conexão de áudio, utilizar entra AV IN (Vermelho/Branco - Saída de áudio).*

09 AV1 IN : entrada de vídeo composto.

- Amarelo - Entrada de vídeo.

- Vermelho/Branco - Entrada de áudio.

10 AIR: entrada para TV VHF e UHF – Analógica e Digital.

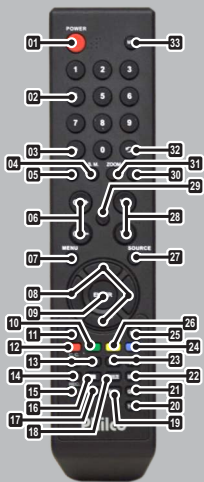
11 CABO: entrada para TV a cabo.

12 VGA AUDIO IN: entrada de áudio analógico.

13 VGA: entrada para conexão com computador.

14 HDMI: entrada de áudio e vídeo digital.

O CONTROLE REMOTO



- 01** **POWER:** Liga/desliga o televisor (modo standby).
- 02** **TECLADO NUMÉRICO.**
- 03** *: acesso a canal digital (ex.: 5.1, 5.2, 5.3).
- 04** **S.M.:** alterna tipos de ajuste de som pré-definidos.
- 05** **P.M.:** ajuste de imagem pré-definidos.
- 06** **CH+/CH-:** navega entre canais sintonizados.
- 07** **MENU:** acessa o menu principal do aparelho.

08 **TECLAS DE NAVEGAÇÃO ESQUERDA E DIREITA / ALTERNA ENTRE OS FORMATOS DE TELA.**

ENTER: confirmação.

BOTÃO VERDE: utilizado para menus da TV digital.

EXIT: sai do menu ou retorna para modos de operação.

BOTÃO VERMELHO: utilizado para menus da TV digital

<</>>: busca um ponto específico.

***<<** - no modo TV habilita o CC - Close Caption.

14 **PLAY/PAUSE:** inicia e pausa a reprodução.

15 **REC:** habilita a função de gravação HD Recorder (gravação de canal DTV em dispositivo USB compatível).

16 **STOP:** para a reprodução.

17 **LIST:** exibe a lista de canais pré-sintonizados.

18 **FREEZE:** congela a imagem em canais digitais.

19 **FAV:** lista de canais favoritos.

20 **T-LINK:** compatibilidade de funcionalidade pelo padrão CEC, com cabo HDMI.

21 **GUIDE:** guia de programação

eletrônica (exclusivo canal digital).

22 **SUBTITLE:** habilita legenda para reprodução de vídeos no modo USB.

23 **|<</>>|:** alterna entre os arquivo (Músicas, Fotos e Vídeos).

24 **BOTÃO AZUL:** utilizado para menus da TV digital.

***MODO USB** - exclui o arquivo selecionado.

25 **INFO:** exibe informações dos programas das emissoras. Apenas para as emissoras que disponibilizem junto com o sinal digital.

***MODO USB** - exibe o painel de controle.

26 **BOTÃO AMARELO:** utilizado para menus da TV digital.

27 **SOURCE:** alternar entre as fontes de entrada.

28 **VOLUME:** aumenta e diminui o volume.

29 **MUTE:** cessa o áudio.

30 **SLEEP:** Permite escolher um tempo para o desligamento do aparelho.

31 **ZOOM:** alterna entre os formatos de tela disponíveis.

32 **RETURN:** retorna ao último canal em exibição.

33 **MTS:** sistema de som.

PILHAS

1º PASSO: Remover a tampa do compartimento das pilhas do controle remoto.

2º PASSO: Inserir duas pilhas (AAA), assegurando-se de que a polaridade das mesmas corresponda às marcas dentro do compartimento.

3º PASSO: Recolocar a tampa no lugar.



1º Passo



2º Passo



3º Passo

RECOMENDAÇÕES

• O controle remoto atua sobre um sensor na unidade do aparelho. Ele tem um alcance de 5 metros, e deve ser utilizado dentro de uma abertura de 30° (em qualquer direção) em relação ao sensor do controle remoto presente no painel frontal do aparelho.

• Manter as pilhas fora do alcance de crianças. Em caso de ingestão, deve-se consultar um médico imediatamente.

- Não manusear as pilhas com objetos metálicos.
- Retirar as pilhas do controle remoto, se o usuário não for utilizá-lo por um longo período de tempo.
- Não deixar objetos entre o sensor do aparelho e o controle remoto. Isso poderá causar o mau funcionamento do controle, pois interromperá o sinal enviado ao aparelho.
- Ao utilizar o controle remoto, não pressionar as teclas utilizando força em demasia. Isto poderá comprometer o funcionamento deste acessório em curto prazo.

MONTAGEM E INSTALAÇÃO

INSTALANDO O SUPORTE DE MESA E PREPARANDO PARA SUPORTE DE PAREDE

Posicionar o aparelho e a base na posição mostrada na figura abaixo.

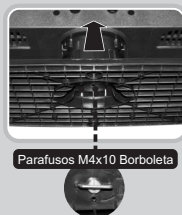
IMPORTANTE: Cobrir a parte frontal (TELA LED/LCD) com um cobertor macio para evitar danos.

Instalando a BASE

1 Encaixar o pescoço e insira os parafusos para fixar.



2 Em seguida, encaixe a base no pescoço. Insira o parafuso para fixar.



Para instalação em suporte de parede, recomenda-se descoectar o pescoço que suporta a base removendo os parafusos descritos no item 1.

IMPORTANTE:

- Para fixação em suporte de parede, o produto utiliza furacão 400x200.
- Alguns modelos de suporte podem atrapalhar na conexão dos cabos com o painel traseiro.
- A profundidade do parafuso deve ser verificada de acordo com o suporte adquirido.

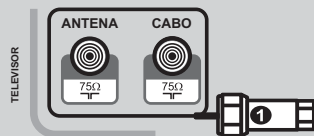
Para que se possa extrair o máximo de qualidade tanto no áudio quanto no vídeo, é necessário preparar o aparelho adequadamente.

IMPORTANTE:

- Este aparelho é bivolt automático.
- Para todas as conexões de áudio mostradas a seguir, o usuário deverá efetuar a conexão de vídeo.

CONEXÕES DE ANTENAS

Conectar o cabo de 75 OHM no local indicado.



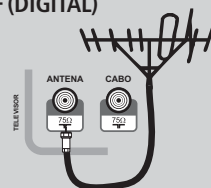
IMPORTANTE:

- Conectar o cabo a entrada correspondente.

CONEXÃO DA ANTENA VHF/UHF (DIGITAL)

Conectar o cabo da antena ao terminal da no painel traseiro do aparelho.

Este aparelho está preparado para o sistema de TV DIGITAL. Para receber um sinal digital o usuário deve conectar uma antena própria (UHF) para captar o sinal.



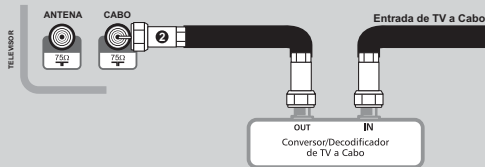
IMPORTANTE:

- Quando a intensidade do sinal digital for fraca a imagem pode travar ou até mesmo apresentar partes quadriculadas.
- Canais digitais às vezes podem transmitir programas em padrão SD (4:3), o que pode causar barras pretas e perda da qualidade na imagem.

CONECTANDO UMA TV A CABO

Conectando decodificador de canais de TV a Cabo.

- 1 Localizar o cabo conectado ao terminal **ANT OUT** no decodificador.
- 2 Conectar a outra extremidade do cabo ao terminal **CABO** no painel traseiro do aparelho.
- 3 Coloque o televisor no canal 3 ou 4, conforme o canal de saída da unidade decodificadora.
- 4 A seleção de canais é feita diretamente pelo decodificador.
- 5 Pressionar o botão **SOURCE** no controle remoto para alternar entre **ANTENA** e **CABO**.



IMPORTANTE:

- É possível instalar um decodificador utilizando as entradas/saídas AV.
- Caso a operadora não utilize um decodificador para recepção dos canais, conectar diretamente na entrada **CABO**.

ENTRADA DE VÍDEO COMPOSTO E ÁUDIO ESTÉREO

Conector Amarelo: transmite sinal de vídeo.

Conector Vermelho e branco: transmite sinais de áudio estéreo (R/L).

A ilustração a seguir simula uma conexão de vídeo composto e áudio estéreo com um **Player**.

- 1 Efetuar as conexões de vídeo e áudio estéreo entre o player e o televisor conforme figura abaixo.
- 2 Através da tecla **SOURCE**, selecione a respectiva entrada conectada.



Conectar o player a entrada **AV1 IN**.
Deve-se coincidir as cores do plugue com as cores das saídas e entradas.

ENTRADA VÍDEO COMPONENTE

Cabo Azul/Verde/Vermelho: transmite sinais de vídeo, cada cabo transmite uma determinada informação.

A ilustração a seguir simula uma conexão de vídeo componente e áudio estéreo com um **Player**.

- 1 Efetuar as conexões de vídeo e áudio estéreo entre o player e o televisor conforme figura abaixo.
- 2 Através da tecla **SOURCE**, selecione a respectiva entrada conectada.



Conectar o aparelho a entrada **YPbPr IN** (conexão de vídeo).
Deve-se coincidir as cores do plugue com as cores das saídas e entradas.

ENTRADA HDMI

HDMI: High-Definition multimedia Interface, ou seja, interface multimídia de alta definição.

A ilustração a seguir simula uma conexão HDMI com um **Bluray Player**.

- 1 Efetuar a conexões HDMI entre o **Bluray player** e o televisor conforme figura abaixo.
- 2 Através da tecla **SOURCE**, selecione a respectiva entrada conectada.



IMPORTANTE:

• Ao escolher uma resolução, é normal que a imagem se torne corrompida por alguns instantes ou demore um pouco para ser exibida.

ENTRADA PC IN

É possível utilizar a TV LCD/LED Philco como um monitor de computador. Para isso seguir instruções abaixo. O desempenho do monitor está atrelado à capacidade da placa de vídeo do computador.

Conectar um cabo **VGA** (não incluso) entre o conector **PC IN** na TV e a placa de vídeo do computador. Em seguida conectar uma das extremidades do cabo de áudio (não incluso) na entrada **AUDIO PC IN (conector P2)** da TV e a outra extremidade na saída de áudio do PC. Em seguida, ligar o PC.



IMPORTANTE:

• As opções disponíveis para ajuste são fornecidas pela placa de vídeo do computador.
 • Se ao executar uma nova configuração de vídeo e a imagem distorcer ou mesmo se ausentar, aguardar 30 segundos para reversão do ajuste e retorno à resolução anterior. Caso seja impossível efetuar o ajuste por distorções na tela, bastará reiniciar o computador.

SAÍDA DE ÁUDIO DIGITAL COAXIAL

Sistema de reprodução do Áudio Digital transmitido por um cabo coaxial. Este meio permite transmissão sem ruídos e sem interferência.

A figura a seguir ilustra a conexão de saída de **ÁUDIO DIGITAL** da TV **PHILCO** com um amplificador.

1 Efetuar a conexão **DIGITAL** entre o televisor e o decodificador com a respectiva entrada digital.



MODOS DE OPERAÇÃO

Os modos de operação do televisor correspondem às fontes de sinal. Para alternar dentre os modos de operação (fontes de entrada de sinal), seguir o procedimento abaixo:

- 1 Ligar o televisor.
- 2 Pressionar o botão **SOURCE** no controle remoto. A lista com todos os modos de operação do aparelho será exibida.
- 3 Utilizando as teclas de navegação do controle, escolher o modo de operação.
- 4 Pressionar **ENTER** para confirmar.

CONFIGURANDO OS CANAIS

Este aparelho faz a busca automática por canais.

- 1 A busca automática por canais está disponível no **SETUP** do aparelho, para acessar, pressionar o botão **MENU** no controle remoto.
- 2 Utilize as teclas de navegação, selecione a opção **TV**, em seguida **CANAL / SINTONIA AUTOMÁTICA** e pressione o botão **ENTER** para confirmar.

3 A tela abaixo será exibida para acompanhamento.



4 Pressionar MENU para anular a varredura.

5 Após a varredura é possível checar a intensidade do sinal digital.

6 Acesse MENU/CANAL/INFORMAÇÃO DO SINAL.

GUIA DE PROGRAMAÇÃO (Programação TV digital)

O guia eletrônico permite que o usuário visualize informações sobre a programação de determinados canais.

IMPORTANTE

- As informações do GUIA são fornecidas pelas redes de transmissão.
- A exibição é atualizada de forma dinâmica e na medida em que forem disponibilizadas.

Para acessar o GUIA DE PROGRAMAÇÃO pressionar o botão GUIDE. A tela abaixo será exibida.



- 1 SELEÇÃO PROGRAMAÇÃO POR CANAL OU DATA.
- 2 INFORMAÇÃO DE CANAL OU DATA
- 3 INFORMAÇÕES DO CANAL: exhibe os programas e o

horário aproximado que será exibido.

OK: confirma.

G R A V A R (B O T Ã O VERMELHO): pressionar o botão REC para acessar o menu de programação da função HD RECORDER.

I N F O (B O T Ã O VERDE): pressionar o botão INFO para exibir mais informações.

A G E N D A (B O T Ã O AMARELO): exhibe a agenda de lembretes.

L E M B R E T E (B O T Ã O AZUL): menu de configuração de lembrete.

CONFIGURANDO UM LEMBRETE

É possível configurar o aparelho para mudar de canal automaticamente através do GUIA DE PROGRAMAÇÃO (apenas para canal digital).

- 1 Seleccione o canal que contenha a programação desejada.
- 2 Pressione o botão GUIDE para acessar o GUIA DE PROGRAMAÇÃO.
- 3 Seleccione o programa na lista.
- 4 Pressione o botão LEMBRETE (AZUL).
- 5 A tela ao lado será exibida.



- 1 PROGRAMAÇÃO: canal.
- 2 MINUTO: ajusta o minuto.
- 3 HORA: ajusta a hora.
- 4 MÊS: ajusta o mês
- 5 DATA: ajusta a data.
- 6 MODDO: alterna entre o modo

- 7 de repetição do lembrete.
- 7 OK: pressionar o botão OK para confirmar.
- 8 VOLTAR: pressionar o botão AZUL para sair do menu.

MODO USB (APLICATIVOS)

IMPORTANTE:

- A PHILCO não se responsabiliza por eventuais perdas de dados contidos em dispositivos USB.

- 1 Para usufruir deste recurso insira um dispositivo USB na entrada USB do aparelho.
- 2 Selecionar a entrada APLICATIVOS pressionado o botão SOURCE no controle remoto.
- 3 Uma interface será exibida para a reprodução dos arquivos.
- 4 Seleccione o filtro desejado e pressione ENTER.

REPRODUÇÃO DE FOTOGRAFIA.

Ao selecionar o filtro FOTOGRAFIA, os arquivos compatíveis serão exibidos em miniatura.

- 1 Para dar início a reprodução de todas as imagens (**APRESENTAÇÃO DE SLIDE**), pressionar o botão **OK**.
- 2 Ao manter o seletor sobre uma miniatura, será exibido as informações do arquivo.
- 3 Para fazer uma seleção, navegue até a miniatura e pressione **ENTER**. Depois de selecionadas, pressione o botão **PLAY/PAUSE** para dar início a apresentação.



- | | |
|-------------------------------------------------------------------------------------------------------------------------------------------------------------------------------------------------------------------------------------------------------------------------------------------------------------------------------------------------------------------------------------------------------------------------------------------------------------------------------------------|--------------------------------------------------------------------------------------------------------------------------------------------------------------------------------------------------------------------------------------------------------------------------------------------------------------------------------------------------------------------|
| <ol style="list-style-type: none"> 1 PLAY/PAUSE: inicia e pausa a reprodução. 2 NEXT/PREV: avança e retrocede a imagem. 3 STOP: para a reprodução. 4 REPEAT: modos de repetição. 5 MUSIC: reproduz músicas contidas no dispositivo USB durante a apresentação de SLIDE. <ul style="list-style-type: none"> • IMPORTANTE: não é possível escolher a música a ser reproduzida. | <ol style="list-style-type: none"> 6 PLAYLIST: exibe a lista de reprodução. 7 INFO: exibe as informações pertinentes ao arquivo. 8 ROTATE: rotaciona. 9 ZOOM IN / ZOOM OUT: aumenta e diminui a visualização da imagem. 10 MOVE VIEW: permite mover a imagem durante o zoom. |
|-------------------------------------------------------------------------------------------------------------------------------------------------------------------------------------------------------------------------------------------------------------------------------------------------------------------------------------------------------------------------------------------------------------------------------------------------------------------------------------------|--------------------------------------------------------------------------------------------------------------------------------------------------------------------------------------------------------------------------------------------------------------------------------------------------------------------------------------------------------------------|

REPRODUÇÃO DE MÚSICA.

Ao selecionar o filtro **MÚSICA**, os arquivos compatíveis serão exibidos em miniatura.

- 1 Para dar início a reprodução, selecione o arquivo desejado e pressione o botão **PLAY/PAUSE**.
- 2 Ao manter o seletor sobre uma miniatura, será exibido as informações do arquivo.
- 3 Para fazer uma seleção, navegue até a miniatura e pressione **ENTER**. Depois de selecionadas, pressione o botão **PLAY/PAUSE** para dar início a reprodução.
- 4 Ao iniciar a reprodução, uma barra de recursos será exibida na parte de baixo da tela.



- | | |
|--------------------------------------------------------------------------------------------------------------------------------------------------------------------------------------------------------------------------------------------------------------------|---------------------------------------------------------------------------------------------------------------------------------------------------------------------------------------------------------------------------------------------------------------------------------------------------------------------------------|
| <ol style="list-style-type: none"> 1 PLAY/PAUSE: inicia e pausa a reprodução. 2 FB/FF: avança e retrocede a um ponto específico. 3 NEXT/PREV: avança e retrocede. 4 STOP: para a reprodução. | <ol style="list-style-type: none"> 5 REPEAT: modos de repetição. 6 MUDO: cessa o som. 7 PLAYLIST: exibe a lista de reprodução. 8 INFO: exibe as informações pertinentes ao arquivo. 9 GOTO TIME: seleciona um ponto específico na música. |
|--------------------------------------------------------------------------------------------------------------------------------------------------------------------------------------------------------------------------------------------------------------------|---------------------------------------------------------------------------------------------------------------------------------------------------------------------------------------------------------------------------------------------------------------------------------------------------------------------------------|

REPRODUÇÃO DE FILME

Ao selecionar o filtro **FILME**, os arquivos compatíveis serão exibidos em miniatura conforme imagem abaixo.

- 1 Para dar início a reprodução, selecione o arquivo desejado e pressione o botão **PLAY/PAUSE**.
- 2 Ao manter o seletor sobre uma miniatura, será exibido as informações do arquivo.
- 3 Para fazer uma seleção, navegue até a miniatura e pressione **ENTER**. Depois de selecionadas, pressione o botão **PLAY/PAUSE** para dar início a reprodução.
- 4 Ao iniciar a reprodução, pressione o botão **INFO** para exibir a barra de recursos na tela.



- | | |
|------------------------------------------------------------------------------------------------------------------------------------------------------------------------------------|-----------------------------------------------------------------------------------------------------|
| <ol style="list-style-type: none"> 1 PLAY/PAUSE: inicia e pausa a reprodução. 2 <</>>: avança e retrocede a um ponto específico. | <ol style="list-style-type: none"> 3 <</>> : avança e retrocede. |
|------------------------------------------------------------------------------------------------------------------------------------------------------------------------------------|-----------------------------------------------------------------------------------------------------|

- 4 **STOP:** para a reprodução.
- 5 **REPEAT:** modos de repetição.
- 6 **SET A:** repete seções entre dois pontos específicos.
- 7 **PLAYLIST:** exibe a lista de reprodução.
- 8 **INFO:** exibe as informações pertinentes ao arquivo.

- 9 **GOTO TIME:** seleciona um ponto específico na música.
- 10 **ZOOM IN / ZOOM OUT:** aumenta e diminui a visualização do filme.
- 11 **MOVE VIEW:** permite mover a imagem durante o zoom.

REPRODUÇÃO TEXTO

Ao selecionar o filtro **TEXTO**, os arquivos compatíveis serão exibidos em miniatura.

- 1 Para dar início à visualização, selecione o arquivo desejado e pressione o botão **PLAY/PAUSE**.
- 2 Durante reprodução pressionar o botão **INFO** para que seja exibida a barra de recursos.



- 1 **PÁG ANT / PROX. PÁG:** alterna entre as páginas do arquivo.
- 2 **NEXT/PREV:** avança e retrocede o texto.

- 3 **STOP:** para a reprodução.
- 4 **MUSIC:** reproduz músicas contidas no dispositivo USB durante a apresentação.
 - **IMPORTANTE:** não é possível escolher a música a ser reproduzida.
- 5 **PLAYLIST:** exibe a lista de reprodução.
- 6 **INFO:** exibe as informações pertinentes ao arquivo.

HD RECORDER

Esta função permite que o usuário grave em **DISPOSITIVO USB** o programa em execução.

IMPORTANTE:

- Este processo funciona apenas para recepção digital.
- Para melhor qualidade recomendamos uso de **HD EXTERNO**.
- A gravação através de **PEN-DRIVE, MP3 Player** ou **MP4 Player** pode ser comprometida pois depende do modelo do dispositivo.

CONFIGURANDO O DISPOSITIVO.

IMPORTANTE:

- O formato de arquivos em modo **NTFS** não é compatível nesta função.

Para fazer a gravação é necessário configurar o dispositivo.

Para acessar a tela de configuração pressionar o botão **MENU** no controle remoto, em seguida selecionar **OPÇÕES / SISTEMA ARQ. PVR**.

A tela a seguir será exibida.

Os pontos a seguir são importantes para o bom funcionamento da função **HD RECORDER**.



- 1 **SELECIONAR DISCO:** permite alternar entre os dispositivos e suas partições.
 - **USB** - seleciona a respectiva entrada.
 - **DISK** - escolhe a partição dentro do dispositivo USB a ser gravado.
- 2 **VERIF. SIST. PVR DE ARQ.:** faz a verificação do dispositivo.
- 3 **FORMATAÇÃO:** acessa o menu de formatação do dispositivo USB.

- 4 **TIPO DE ARQUIVO DO PVR** - sistema de formatação. Formatar em **ALTA VELOCIDADE**.
- 4 **TAMANHO DO SIST. DE ARQ.** - seleciona o tamanho disponibilizado.
- 4 **SD** - exibe o tempo de gravação em formato digital.
- 4 **HD** - exibe o tempo de gravação em formato digital em alta definição.
- 4 **VELOCIDADE:** exibe a velocidade de gravação.
 - Para garantir boa gravação, a barra deve estar no máximo.
- 5 **TEMPO LIMITE GRAV.:** seleciona o tempo limite de gravação.

GRAVANDO

Após o usuário ter feito as configurações correspondentes da página anterior ele poderá gravar o programa em canal de recepção digital.

- 1 Selecionar o canal com as teclas CH + /CH -.
- 2 Pressionar o botão REC no controle remoto.
- 3 A imagem abaixo será exibida na tela.



- 4 Para cancelar a gravação pressionar o botão STOP.
- 5 Para executar a gravação é preciso entrar em modo USB (vídeos).

IMPORTANTE:

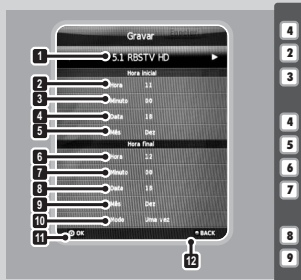
- O sistema de gravação divide o programa gravado em arquivos de 4Gb.
- Caso o usuário utilize um PEN-DRIVE de baixa velocidade, a imagem pode travar durante a gravação.

O usuário também pode programar uma gravação através do **GUIA DE PROGRAMAÇÃO**. Para usufruir deste recurso seguir interações abaixo.

IMPORTANTE:

- Para esta opção o usuário deve usar de preferência um **HD EXTERNO**.

- 1 Com o canal selecionado pressionar botão **GUIDE** para acessar o guia.
- 2 Pressionar o botão **REC** para acessar a função **RECORDER**.
- 3 A tela abaixo será exibida.



- 4 **PROGRAMAÇÃO:** canal.
- 5 **HORA:** ajusta a hora inicial.
- 6 **MINUTO:** ajusta o minuto inicial.
- 7 **DATA:** ajusta a data inicial.
- 8 **MÊS:** ajusta o mês inicial.
- 9 **HORA:** ajusta a hora final.
- 10 **MINUTO:** ajusta o minuto final.
- 11 **DATA:** ajusta a data final.
- 12 **MÊS:** ajusta o mês final.

- 10 **MODO:** alterna entre o modo de repetição do lembrete.
- 11 **OK:** pressionar o botão OK

- 12 para confirmar.
VOLTAR: pressionar o botão **VERMELHO** para sair do menu.

IMPORTANTE:

- Este modo funciona com o aparelho em **STANDBY**, após a finalização o usuário deve pressionar o botão **POWER** do controle remoto.
- Caso o usuário ligue o aparelho durante a **GRAVAÇÃO EM STAND-BY** não será possível desligá-lo novamente sem cancelar a gravação.

AJUSTES E CONFIGURAÇÕES

As próximas páginas deste tópico explicam como ajustar algumas configurações do televisor.

IMPORTANTE:

- Para acessar o **SETUP** do aparelho, pressionar o botão **MENU**
- Algumas funções podem não estar disponíveis, depende do modelo e versão do aparelho.

IMAGEM - Conjunto de opções para configuração da imagem.



1 **MODO DE IMAGEM:** equalizador de imagem pré-definidos.

2 **BRILHO:** ajusta o nível de brilho da imagem.

3 **CONTRASTE:** ajusta o nível de contraste da imagem.

4 **COR:** ajusta o nível de cor da imagem.

5 **MATIZ:** ajuste o controle das cores.

6 **NITIDEZ:** ajustar o nível de nitidez da imagem.

7 **TEMP. DE COR:** alterna entre os modos pré-definidos.

8 **FORMATO DA TELA:** alterna entre os formatos de tela.

9 **RED. DE RUÍDO:** ameniza o ruído no sinal recebido.

10 **HDMI MODO:** configura a entrada HDMI para PLAYER ou PC.

SOM - Conjunto de configurações para obter melhor qualidade de som.



1 **MODO DE SOM:** equalizador de som pré-definidos.

2 **GRAVES:** ajuste dos sons graves.

3 **AGUDOS:** ajuste dos sons agudos.

4 **BALANÇO:** ajusta o equilíbrio do som entre os auto falantes.

5 **AUTO VOLUME:** ajuda a estabilizar diferenças bruscas de som.

6 **SURROUND:** habilita efeito de som SURROUND.

CANAL - Conjunto de configuração de canais.



1 **SINTONIA MANUAL DTV:** faz a busca manual de canal DTV.

2 **SINTONIA MANUAL ATV:** faz um ajuste manual de canais analógicos.

3 **SINTONIA AUTOMÁTICA:** faz a varredura e armazena automaticamente os canais disponíveis.

4 **EDITAR PROGRAMA:** permite ajustar a lista de exibição de canais.

5 **INFORMAÇÃO DO SINAL:** permite visualizar a intensidade e qualidade do sinal recebido.

OPÇÕES - Conjunto de opções extras.



1 **DEFINIÇÕES DE IDIOMA:** altera a linguagem do OSD.

2 **SISTEMA ARQ PVR:** configurações de dispositivo USB (função HD RECORDER).

3 **CLOSED CAPTION:** habilita legenda (apenas para canais que disponibilizarem).

4 **REST. PREDEFINIÇÕES:** retorna para as configurações originais.

5 **HORA:** definições de hora.

Sleep: programa o aparelho para desligar em um horário pré-programado.

Pais: país de origem.

Fuso Horário: diferença de horário

Relógio: ajuste das horas.

Horário de Verão: ajuste para horário de

PROBLEMAS E SOLUÇÕES

1 APARELHO NÃO LIGA

• **Tomada sem energia ou mau contato.** Ligar o aparelho em outra tomada.

• **Botão ON/STDBY.** Pressionar o botão POWER no controle remoto para ligar o aparelho.

Verifique a conexão da antena.

• **Problema de recepção.** Tente outro canal.

• **Ajuste incorreto.** Ajuste as configurações de vídeo.

4 SEM SOM OU SOM DISTORCIDO

• **Volume muito baixo.** Aumentar o volume através do controle remoto ou do painel frontal.

• **Função MUTE ligada.** Pressionar o botão MUTE no controle remoto.

• **Cabo de Audio e vídeo ligado incorretamente.** Usuário está no modo AV e o cabo está conectado incorretamente. Conectar os cabos (vermelho e branco) conforme este manual de instruções.

2 CONTROLE REMOTO NÃO FUNCIONA

• **Pilha gasta ou mal colocada.** Verificar e trocar as pilhas.

• **Fora de alcance.** Usar o controle remoto de acordo com instruções contidas neste manual.

3 SEM IMAGEM OU IMAGEM RUIM/DISTORCIDA

• **Cabo de A&V ligado incorretamente.** Usuário está no modo AV e cabo está ligado incorretamente. Efetuar ligação conforme este manual de instruções.

• **Canal mal sintonizado.** Selecionar o canal correto da TV, ou verificar a antena.

• **Antena mal conectada.**

5 NÃO LOCALIZA CANAL DIGITAL

• **Sem recepção digital.** Verificar se a região onde o televisor está sendo utilizado já está recebendo o sinal digital, ou se a antena UHF esta corretamente conectada na respectiva entrada do televisor.

BLOQUEIO - Conjunto de opções de segurança.



1 **ALTERAR SENHA:** altera a senha de bloqueio de canal.

• A senha padrão é **0000**, e a senha master é **0812**.

2 **CENSURA:** bloqueia o programa em execução com classificação superior ao

especificado

- Para sistema digital.
- A emissora deve transmitir a classificação.

3 **ATUALIZAR SW (USB):** atualização do software.

6 BARRAS PRETAS NA TELA

• **Canal analógico.** O canal analógico é transmitido no padrão 4:3, pare eliminar as barras pretas pressionar as teclas **ASPECT** para ajustar o formato da tela.

• **Programa transmitido em padrão SD (4:3).** Canais digitais às vezes podem transmitir programas em padrão SD (4:3), o que pode causar barras pretas e perda da qualidade na imagem.

7 SEM SINAL DIGITAL OU

IMAGEM TRAVADA

• **Recepção fraca.** Verificar a intensidade do sinal e direcionar melhora antena.

• **Antena incorreta.** Verificar o tipo de antena utilizado, o padrão para TV digital é UHF. Verificar conexão de entrada para TV DIGITAL.

transmitir áudio e vídeo num único cabo. É também a conexão padrão para os contemporâneos leitores de BluRay.

VHF

• Designa a faixa de radiofrequências de 30 a 300 MHz. As frequências abaixo das VHF são conhecidas como Altas Frequências (High Frequencies), e as frequências acima como

Ultra Altas (Ultra High Frequencies - UHF).

HD READY

• Capacidade de televisores em exibir imagens de alta definição. Aplica-se este termo a qualquer equipamento capaz de receber e exibir o sinal de alta definição, podendo ser 720i, 720p, 1080i.

GLOSSÁRIO

CLOSED CAPTION

• É uma legenda de filme ou um programa de TV, transmitida pela própria repetidora (canal).

ESTÉREO

• Sistema de som que utiliza dois canais, um esquerdo e um direito.

NTSC/PAL-M

• Sistemas de modulação dos sinais transmitidos. Brasil utiliza PAL-M e EUA utilizam NTSC.

RCA

• Tipo de conector amplamente utilizado para áudio e vídeo. Os

cabos RCA possuem um plugue em cada extremidade, que consiste em um conector central, envolvido por um anel.

STAND-BY

• O aparelho consome o mínimo de energia necessária, utilizando-a apenas para manter as funções básicas em operação.

VIDEO COMPOSTO

• Formato de transmissão de sinal de vídeo.

HDMI

• Trata-se de uma interface totalmente digital capaz de

ESPECIFICAÇÕES TÉCNICAS

IMAGEM/TELA

- Proporção de Imagem: 4:3 e 16:9
- Tempo de Resposta (típico): 6,5 ms
- Tipo da Tela: Backlight LED
- Resolução Máxima: 1366 x 768 (pixels)

RECEPÇÃO

- Sintonia: Digital PLL com recepção ISDB-TB
- Modulação: PAL-M / NTSC
- Recepção: VHF/UHF/CABO (CATV)
- Recepção do sistema de TV digital Brasileiro.

CONECTIVIDADE

- Entrada de áudio L/R (Esq/Dir) e vídeo
- Entrada Y Pb Pr

• Entrada HDMI

• Entrada USB

• VGA IN

• Audio PC IN

• Saída de Áudio Digital Coaxial

• Entrada do tipo coaxial (75 OHMS) para conexão de antena

• Saída para Fone de Ouvido.

GERAL

- Temperatura ambiente: 0°C a 40°C
- Alimentação: 110 ~ 240V
- Frequência: 50/60 Hz
- Consumo de energia **STANDBY**: < 1,0W
- Consumo máximo:
 - PH32N62D < 45,0W
 - PH29N62D < 40,0W