

Nº	MODIFICAÇÃO	VISTO	REG.	MDEJ.	POR	DATA
0	Liberado para produção	-	-	000-00	Martins	29-01-2013



DES.	Martins	DATA	29-01-2013	TRATAMENTO	QUANTIDADE	
VERIF.	William	DATA	29-01-2013	PRODUTO	TOL. N° ESPECIF.	ESCALA
APROV.	Salfer	DATA	29-01-2013	TV PH32N62D	ESTRUTURA	SEM ESCALA
<b>Philco</b>				TÍTULO	NÚMERO	FOLHA
				Manual de instruções - User Manual	1096-00/05	1/1
				REV.		
				1		

Parabéns pela escolha de um produto da linha **Philco**.

Para garantir o melhor desempenho do produto, ler atentamente as recomendações a seguir.

A qualidade da imagem que você vê é tão boa quanto o sinal que você recebe. Para experimentar detalhes em alta definição, será necessário acessar uma programação HD.

Seu aparelho pode receber e reproduzir a programação HD através da entrada HDMI e VGA a partir de:

- Assinatura de TV a cabo em alta definição (Decodificador externo HD);

- Assinatura via Satélite em alta definição (Decodificador externo HD);

- Aparelho de Blu-ray e computadores com saída de vídeo compatível;

Contate o seu provedor de cabo ou satélite para informações sobre a recepção de sinal em alta definição.

Este manual é unificado, pode ser usado para mais de um modelo da linha **PHILCO**. Algumas características ou funções podem não estar disponíveis, pois dependem do modelo adquirido.

Seguir corretamente as instruções do Manual para não invalidar a garantia.

## RECOMENDAÇÕES

A **Philco** garante o bom funcionamento deste aparelho. Porém, é necessário que sua utilização seja adequada para que o usuário desfrute do máximo que o aparelho pode proporcionar sem prejudicar a sua saúde.

Cuidados com o LOCAL DE INSTALAÇÃO, PRECAUÇÕES QUANTO À SEGURANÇA, MANUSEIO, LIMPEZA, e MEIO AMBIENTE são descritos a seguir e devem ser obedecidos.

### INSTRUÇÕES AO USUÁRIO

Muitos dos “problemas” que acometem os produtos eletrônicos têm como causa, não somente a desinformação em relação ao aparelho, mas uma conexão equivocada por parte do usuário. Existe uma grande

probabilidade de o usuário resolver eventuais contratempos de operação ou funcionamento insatisfatório do aparelho apenas consultando o Manual de Instruções. Antes de submeter seu aparelho a um posto de Assistência Técnica Autorizada **Philco**, leia atentamente o manual de instrução.

### LOCAL DE INSTALAÇÃO

- Instalar o aparelho sobre uma superfície firme, plana e horizontal.
- A ventilação normal do produto não deve ser impedida.
- Deixar um espaço de no mínimo 10cm ao redor do televisor. Não cobrir o televisor quando estiver em uso.
- Não utilizar este aparelho perto de fontes de calor.
- Não operar o aparelho em ambientes abafados, como pequenas salas. Isso poderá ocasionar superaquecimento do aparelho e acarretar mau funcionamento.

### PRECAUÇÕES QUANTO À SEGURANÇA

- Jamais desmontar o aparelho. Não tocar o interior do produto nem inserir um objeto metálico dentro dele.
- Quando houver tempestades, desligar o cordão elétrico da tomada elétrica e se estiver sendo utilizado ao ar livre interromper o uso.
- Não imergir o cordão elétrico, o plugue ou o próprio aparelho na água ou em qualquer outro líquido.
- Ao limpar a tela do aparelho, nunca usar agentes de limpeza abrasivos. Utilizar um pano macio umedecido.
- Não empregar palha de aço nem outros produtos na antena, pois eles podem danificar o televisor.
- O uso de acessórios que não sejam originais do aparelho podem prejudicar o funcionamento do produto.
- Não utilizar aparelhos que apresentem algum tipo de dano no cordão elétrico. Para substituir qualquer peça danificada, deve-se procurar um posto de Assistência Técnica Autorizada Philco.
- Não instalar vários equipamentos numa mesma tomada. Isso

sobrecarregará o circuito e aumentará o risco de incêndios.

- Proteger o cabo elétrico contra danos físicos ou mecânicos, tais como: ao ser dobrado, torcido, pisado, preso por uma porta ou calçado.
- Não retirar o cabo elétrico da tomada puxando-o pelo fio. Sempre segurar na base do plugue macho.
- Evitar o uso prolongado do aparelho com volume superior a 85 dB. Os níveis de ruído acima deste valor podem ser prejudiciais à audição humana.

30dB	Brisa na floresta, biblioteca silenciosa	80dB	Tráfego médio na cidade, coletor de lixo.
40dB	Geladeira, sala de estar.	90dB	Metrô, máquina de cortar grama.
50dB	Trânsito leve, escritório silencioso.	100dB	Serra elétrica, furadeira pneumática.
60dB	Air condicionado a 6m, máquina de costura.	120dB	Show de rock em frente as caixas acústicas, trovão.
70dB	Aspirador de pó, secador de cabelos.	140dB	Espingarda de caça, avião a jato.

### ATENÇÃO:

- Quando não for utilizar o televisor por um longo período de tempo, o usuário deve desconectá-lo da tomada elétrica para a sua segurança.
- Quando o televisor estiver conectado a uma tomada elétrica, o usuário deve estar ciente que uma pequena quantidade de corrente passa através dele mesmo que o aparelho esteja desligado.

Abaixo está a simbologia relacionada à segurança utilizada no aparelho.



O sinal em forma de raio é destinado para a presença de tensões perigosas no interior do aparelho.



O ponto de exclamação é destinado a alertar o usuário para a existência de instruções importantes de uso.



Para reduzir o risco de choque elétrico ou incêndio.

## MANUSEIO E LIMPEZA

- Retirar o plugue da tomada antes de realizar qualquer tipo de limpeza.
- Não limpar o gabinete do aparelho com detergentes nem solventes.
- Manter todo aparelho elétrico fora do alcance de crianças, especialmente quando estiver em uso.
- Não deixar o aparelho ligado sem ninguém por perto.

- O aparelho em modo Stand-by consome uma quantidade mínima de energia necessária para responder ao comando do controle remoto. Para evitar o consumo total de energia elétrica, remover o cabo de alimentação da tomada.
- A nota fiscal e o certificado de garantia são documentos importantes e devem ser guardados para efeito de garantia.

### INFORMAÇÕES IMPORTANTES:

- A exibição de imagens estáticas tais como fotografias por um longo período pode danificar a tela ou causar distorções permanentes.
- Para evitar futuros problemas, varie a programação exibindo imagens em movimento e em tela cheia.
- O desgaste irregular resultante da exibição constante de imagem estática, não são cobertos pela garantia.
- Devido a restrições tecnológicas do fabricante do Painel, as imagens geradas por este produto podem parecer mais claras ou escuras do que o normal em aprox. 1 ppm (parte por milhão) de pixel. O número de subpixels de um painel por tamanho: O número de Subpixels = Resolução horizontal máx. x Resolução vertical máx. x 3 Exemplo) Se a resolução máxima é 1920 x 1080, o número de subpixels será 1920 x 1080 x 3 = 6.220.800.

## MEIO AMBIENTE

### Embalagem

Um terço do consumo de papel destina-se a embalagens. Contribuir para a redução do consumo dos recursos naturais naturais é um dever de todos. O material utilizado para a embalagem e proteção do aparelho e acessórios é reciclável.

### Pilhas

Todos os tipos de pilhas devem receber atenção especial. Uma só pilha contamina o solo durante 50 anos. As pilhas incorporam metais pesados tóxicos. Portanto, observar a legislação local quanto ao destino adequado dos materiais que serão descartados. Pilhas e baterias nunca devem ser jogadas junto ao lixo comum.

## Produto

O simples fato de ter adquirido este modelo já demonstra certa responsabilidade ecológica, pois sabe-se que eletroeletrônicos recentes de qualidade gastam menos energia.

Este produto é constituído de várias partes que podem ser reaproveitadas (recicladas) por empresas especializadas. Logo, ao descartar, manter a mesma consciência ecológica inicial e não destinar ao lixo comum. Informar-se sobre os locais para o correto fim de vida.



A consciência ecológica depende de cada um, porém, é um ato que afeta a todos.

## CONTEÚDO DA EMBALAGEM

- 1 Manual de Instrução
- 2 Certificado de Garantia
- 3 Controle Remoto

## PRINCIPAIS CARACTERÍSTICAS

- TV Backlight LED
- HD Ready: 1366x768 (pixels)
- Taxa de Contraste Dinâmico : 3.000.000:1
- Som estéreo (15Wrms);
- PVR- Gravação de programas via dispositivo externo. Apenas para TV digital.
- Sistema de cor Automática em PAL-M | PAL-N | NTSC;
- Formato Tela: 16:9;
- Busca automática de canais e sintonia fina em CATV/VHF/UHF (TV DIGITAL);
- Entrada VGA (15 pinos).
- Entrada para TV a Cabo;
- Entrada RF para TV aberta (Digital e Analógico);
- Entrada USB 2.0: reproduz filmes, músicas e fotos;
- Entradas HDMI;
- Entrada de Áudio e Vídeo

estéreo;

- Entrada de Vídeo Componente;
- Saída de Áudio Digital Coaxial
- Saída de Áudio e Vídeo estéreo
- Equalizadores de som e imagem

pré-definidos;

- Funções: MUTE | SLEEP | T-LINK | CLOSED CAPTION | GUIDE | INFO | VOLUME | BLOQUEIO POR CONTEÚDO OU IDADE |;

## O APARELHO

É essencial conhecer profundamente o aparelho antes do uso inicial para que o usuário o manuseie corretamente.

### VISTA FRONTAL



**1** SENSOR DO CONTROLE REMOTO.

**2** LED INDICADOR DO STANDBY: Indica funcionamento em modo de baixo consumo (STANDBY).

**3** SOURCE: Alterna entre as fontes de entradas.

**4** MENU: menu de ajustes.

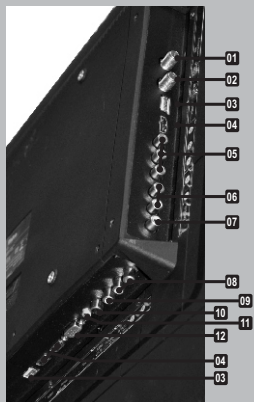
**5** VOL: Ajusta o volume.

**6** MENU - alterna entre as opções do menu principal.

**CH:** Alternar os canais.  
**7** MENU - alterna entre as opções de um menu / submenu.

**POWER:** Standby (modo de espera).

## VISTA TRASEIRA



- 01** AIR: entrada para TV VHF e UHF—Analogica e Digital.
- 02** CABO: entrada TV a cabo.
- 03** ENTRADA USB 1E.2.
- 04** HDMI: entrada de áudio e vídeo digital.
- 05** Y/Pb/Pr: entrada VÍDEO COMPONENTE.
  - Verde/Azul/Vermelho - Entrada de vídeo.

**06** L/R: Entrada de áudio estéreo.

**07** VÍDEO: entrada de vídeo composto.

**08** AV OUT: saída de vídeo e áudio estéreo.

- Amarelo - Saída de Vídeo composto.

**09** AUDIO OUT:

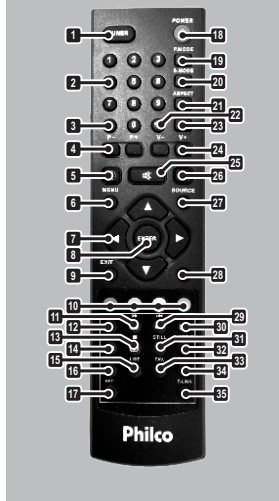
- Vermelho e Branco - Saída de Áudio estéreo.

**10** COAXIAL: saída de áudio digital coaxial.

**11** AUDIO PC IN: entrada de áudio para PC.

**12** VGA: entrada para conexão com computador.

## O CONTROLE REMOTO



- 1** TUNER: alterna entre as entradas AIR e CABO.
- 2** TECLADO NUMÉRICO.
- 3** \*: acesso a canal digital (ex.: 5.1, 5.2, 5.3).
- 4** P+/P-: navega entre canais sintonizados.
- 5** SLEEP: Permite escolher um tempo para o desligamento do aparelho.
- 6** MENU: acessa o menu de configurações.
- 7** TECLAS DE NAVEGAÇÃO.
- 8** ENTER: confirmação.

**9** EXIT: sai do menu ou retorna para modos de operação.

**10** BOTÕES COLORIDOS: utilizado para menus da TV digital e em modo USB.

**11** >>: avança um ponto específico (Músicas e Vídeos).  
**CC:**

- Modo AIR - Habilita o recurso de legendas.
- Aplicativos (<<) - retrocede a um ponto específico (Músicas e Vídeos).

**13** STOP: para a reprodução.

**14** PLAY/PAUSE: inicia ou pausa a reprodução.

**15** LIST: exibe a lista de canais pré-sintonizados.

**16** REPEAT: alterna entre os modos de repetição.

**17** REC: habilita a função de gravação HD Recorder (gravação de canal DTV em dispositivo USB compatível).

**18** POWER: Liga e desliga o televisor (Modo standby).

**19** P.MODE: ajuste de imagem pré-definidos.

**20** S.MODE: ajuste de áudio pré-definidos.

**21** ASPECT: alterna entre os formatos de tela disponíveis.

- 22 **RETURN:** retorna ao último canal em exibição.
- 23 **INDISPONÍVEL.**
- 24 **V+/V-:** aumenta e diminui o volume.
- 25 **MUTE:** cessa o áudio.
- 26 **MTS:** alterna entre os tipos de áudio disponíveis pela transmissão ou em vídeos contidos em dispositivos USB.
- 27 **SOURCE:** alternar entre as fontes de entrada.
- 28 **INFO:** exibe informações dos programas das emissoras.
- 29 **|<<:** retrocede para um arquivo anterior (Músicas, Fotos e Vídeos).

- 30 **>>|:** avança para o próximo arquivo (Músicas, Fotos e Vídeos).
- 31 **STILL:** congela a imagem em canais digitais.
- 32 **SUBTITLE:** habilita legenda para reprodução de vídeos no modo USB.
- 33 **FAV:** lista de canais favoritos.
- 34 **GUIDE:** guia de programação eletrônica (exclusivo canal digital).
- 35 **T-LINK:** compatibilidade de funcionalidade pelo padrão CEC, com cabo HDMI.

## PILHAS

1º PASSO: Remover a tampa do compartimento das pilhas do controle remoto.

2º PASSO: Inserir duas pilhas (AAA), assegurando-se de que a polaridade das mesmas corresponda às marcas dentro do compartimento.

3º PASSO: Recolocar a tampa no lugar.



1º Passo



2º Passo



3º Passo

## RECOMENDAÇÕES

- O controle remoto tem um alcance de 5 metros, e deve ser utilizado dentro de uma abertura de 30° em relação ao sensor no painel frontal.
- Manter as pilhas fora do alcance de crianças. Em caso de ingestão, deve-se consultar um médico imediatamente.
- Retirar as pilhas do controle remoto, se o usuário não for utilizá-lo por um longo período de tempo.
- Não deixar objetos entre o sensor e o controle remoto. Isso poderá causar o mau funcionamento do controle.

# MONTAGEM E INSTALAÇÃO

## INSTALANDO O SUPORTE DE MESA E PREPARANDO PARA SUPORTE DE PAREDE

Posicionar o monitor e a base na posição mostrada na figura abaixo.

**IMPORTANTE:** Cobrir a parte frontal com um cobertor macio para evitar danos.

### Instalando a BASE

- 1 Encaixar o pescoço e insira os parafusos para fixar.



- 2 Encaixe a base no pescoço conforme imagem abaixo.



### IMPORTANTE:

- Para instalar um suporte de parede, remova o conjunto da base retirando os parafusos indicado no passo 1.

### IMPORTANTE:

- Para fixação em suporte de parede, o produto utiliza furacão padrão VESA M6\*12 - (200x200mm). A profundidade do parafuso deve ser verificada de acordo com o suporte adquirido.

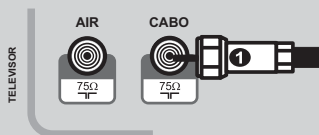
Para que se possa extrair o máximo de qualidade tanto no áudio quanto no vídeo, é necessário preparar o aparelho adequadamente.

### IMPORTANTE:

- Este aparelho é bivolt automático.
- Para todas as conexões de áudio mostradas a seguir, o usuário deverá efetuar a conexão de vídeo.

### CONEXÕES DE ANTENAS

Cabo coaxial de 75 OHMS  
Conectar o cabo de 75 OHM no local indicado.

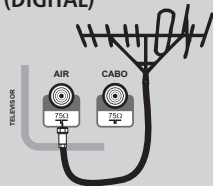


### IMPORTANTE:

- Conectar o cabo a entrada correspondente.

### CONEXÃO DA ANTENA VHF/UHF (DIGITAL)

Conectar o cabo da antena ao terminal da no painel traseiro do aparelho. Este aparelho está preparado para o sistema de **TV DIGITAL**. Para receber um sinal digital o usuário deve conectar uma antena própria (UHF) para captar o sinal.



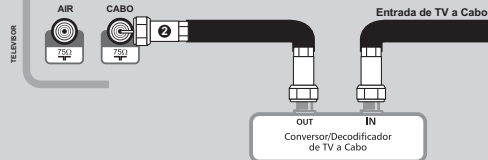
### IMPORTANTE:

- Quando a intensidade do sinal digital for fraca a imagem pode travar ou até mesmo apresentar partes quadriculadas.
- Canais digitais às vezes podem transmitir programas em padrão SD (4:3), o que pode causar barras pretas e perda da qualidade na imagem.

## CONECTANDO UMA TV A CABO

Conectando decodificador de canais de TV a Cabo.

- 1 Localizar o cabo conectado ao terminal **ANT OUT** no decodificador.
- 2 Conectar a outra extremidade do cabo ao terminal **CABO** no painel traseiro do aparelho.
- 3 Coloque o televisor no canal 3 ou 4, conforme o canal de saída da unidade decodificadora.
- 4 A seleção de canais é feita diretamente pelo decodificador.
- 5 Pressionar o botão **TUNER** no controle remoto para alternar entre **ANTENA** e **CABO**.



### IMPORTANTE:

- É possível instalar um decodificador utilizando as entradas/saídas AV.
- Caso a operadora não utilize um decodificador para recepção dos canais, conectar o cabo diretamente na entrada de antena da TV, e realizar a busca de canais no modo sintonia: Cabo.

## ENTRADA DE VÍDEO COMPOSTO E ÁUDIO ESTÉREO

**Conector Amarelo:** transmite sinal de vídeo.

**Conector Vermelho e branco:** transmite sinais de áudio estéreo (R/L).

A ilustração a seguir simula uma conexão de vídeo composto e áudio estéreo com um **Player**.

- 1 Efetuar as conexões de vídeo e áudio estéreo entre o DVD player e o televisor conforme figura abaixo.
- 2 Através da tecla **SOURCE**, selecione a respectiva entrada conectada.



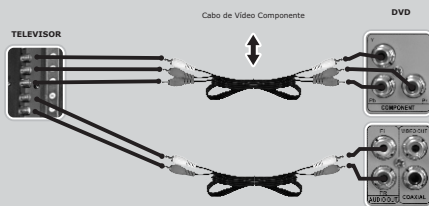
Conectar uma extremidade do **CABO RCA** à entrada de **VÍDEO e ÁUDIO ESTÉREO** do televisor e a outra extremidade ao **DVD PLAYER**.  
Deve-se coincidir as cores do plugue com as cores das saídas e entradas.

## ENTRADA VÍDEO COMPONENTE

**Cabo Azul/Verde/Vermelho:** transmite sinais de vídeo, cada cabo transmite uma determinada informação.

A ilustração a seguir simula uma conexão de vídeo componente e áudio estéreo com um Player.

- 1 Efetuar as conexões de vídeo e áudio estéreo entre o **player** e o televisor conforme figura abaixo.
- 2 Através da tecla **SOURCE**, selecionar a respectiva entrada conectada.



Conectar uma extremidade do **cabo Vídeo Componente** à entrada **Y Pb Pr** (conexão de vídeo).  
Conectar uma extremidade do **cabo RCA** à entrada **ÁUDIO ESTÉREO** (conexão de áudio).  
Conectar a outra extremidade dos **CABOS** ao **DVD PLAYER**.  
Deve-se coincidir as cores do plugue com as cores das saídas e entradas.

## ENTRADA HDMI

**HDMI:** High-Definition multimedia Interface, ou seja, interface multimídia de alta definição.

A ilustração a seguir simula uma conexão HDMI com um **Bluray Player**.

- 1 Efetuar a conexão HDMI entre o **Bluray player** e o televisor conforme figura abaixo.

- 2 Através da tecla **SOURCE**, selecionar a respectiva entrada conectada.



### IMPORTANTE:

- Ao escolher uma resolução, é normal que a imagem se torne corrompida por alguns instantes ou demore um pouco para ser exibida.

## ENTRADA PC IN

É possível utilizar a **TV Philco** como um monitor de computador. Para isso seguir instruções abaixo. O desempenho do monitor está atrelado à capacidade da placa de vídeo do computador.

Conectar um **cabo VGA** (não incluso) entre o conector **PC IN** na TV e a placa de vídeo do computador. Em seguida conectar uma das extremidades do **cabo de áudio** (não incluso) na entrada **AUDIO PC IN** (conector P2) da TV e a outra extremidade na saída de áudio do PC. Em seguida, ligar o PC.



### IMPORTANTE:

- As opções disponíveis para ajuste são fornecidas pela placa de vídeo do computador.
- Se ao executar uma nova configuração de vídeo e a imagem distorcer ou mesmo se ausentar, aguardar 30 segundos para reversão do ajuste e retorno à resolução anterior. Caso seja impossível efetuar o ajuste por distorções na tela, bastará reiniciar o computador.

## SÁIDA DE ÁUDIO DIGITAL COAXIAL

Sistema de reprodução do **Áudio Digital** transmitido por um cabo. Este meio permite transmissão sem ruídos e sem interferência.

A figura a seguir ilustra a conexão de saída de **ÁUDIO DIGITAL** da TV **PHILCO** com um amplificador.

- 1 Efetuar a conexão **DIGITAL** entre o televisor e o decodificador com a respectiva entrada digital.



## SÁIDA DE VÍDEO COMPOSTO E ÁUDIO ESTÉREO

A saída de vídeo e áudio estéreo permite a conexão com um dispositivo de áudio e de vídeo externo. Prosseguir conforme instruções abaixo:

- 1 Efetuar as conexões de vídeo e áudio estéreo entre a TV **PHILCO** e o monitor externo.
- 2 No que diz respeito ao dispositivo externo, o usuário deverá selecionar a respectiva entrada de áudio e vídeo como fonte de entrada do aparelho.



Conectar uma extremidade do **CABO RCA** a saída **AV OUT** e **ÁUDIO ESTÉREO** do televisor.  
Conectar a outra extremidade do **CABO RCA** ao **MONITOR EXTERNO**.  
O usuário deve fazer coincidir as cores do plugue com as cores das saídas e entradas.

### IMPORTANTE:

• Esta função funciona apenas com o aparelho no **MODO TV** ou **VÍDEO COMPOSTO** e **ÁUDIO ESTÉREO**.

## MODOS DE OPERAÇÃO

Os modos de operação do televisor correspondem às fontes de sinal. Para alternar dentre os modos de operação (fontes de entrada de sinal), seguir o procedimento abaixo:

- 1 Ligar o televisor.
- 2 Pressionar o botão **SOURCE** no controle remoto. A imagem ao lado será exibida na tela do televisor.
- 3 Utilizando as teclas de navegação do controle, escolher o modo de operação.
- 4 Pressionar **MENU** para confirmar.



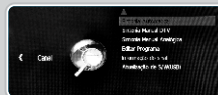
## CONFIGURANDO OS CANAIS

Este aparelho faz a busca automática por canais.

- 1 A busca automática por canais está disponível no **SETUP** do aparelho, pressionar o botão **MENU** no controle remoto.
- 2 Utilize as teclas de navegação, selecione a opção **TV**, em seguida **CANAL / SINTONIA AUTOMÁTICA** e pressione o botão **MENU** para confirmar.



- 4 Pressionar **EXIT** para anular a varredura.
- 5 Após a varredura é possível checar a intensidade do sinal digital.



- 3 A tela abaixo será exibida para acompanhamento.

- 6 Acesse **MENU/CANAL/ INFORMAÇÃO DO SINAL**, a barra indica a intensidade do sinal.

## GUIA DE PROGRAMAÇÃO (Programação TV digital)

O guia eletrônico permite que o usuário visualize informações sobre a programação de determinados canais.

### IMPORTANTE

- As informações do GUIA são fornecidas pelas redes de transmissão.
- A exibição é atualizada de forma dinâmica e na medida em que forem disponibilizadas.

Para acessar o GUIA DE PROGRAMAÇÃO pressionar o botão **GUIDE**. A tela abaixo será exibida.



- 1 SELEÇÃO PROGRAMAÇÃO POR CANAL OU DATA.
- 2 INFORMAÇÃO DE CANAL OU DATA
- 3 INFORMAÇÕES DO CANAL: exibe os programas e o

horário aproximado que será exibido.

- 4 OK: confirma.
- 5 **G R A V A R ( B O T Ã O V E R M E L H O )**: pressionar o botão REC para acessar o menu de programação da função HD RECORDER.
- 6 **INFO (BOTÃO VERDE)**: pressionar o botão INFO para exibir mais informações.
- 7 **A G E N D A ( B O T Ã O A M A R E L H O )**: exibe a agenda de lembretes.
- 8 **LEMBRETE (BOTÃO AZUL)**: menu de configuração de lembrete.

## CONFIGURANDO UM LEMBRETE

É possível configurar o aparelho para mudar de canal automaticamente através do GUIA DE PROGRAMAÇÃO (apenas para canal digital).

- 1 Selecione o canal que contenha a programação desejada.
- 2 Pressione o botão **GUIDE** para acessar o GUIA DE PROGRAMAÇÃO.
- 3 Selecione o programa na lista.
- 4 Pressione o botão **LEMBRETE (AZUL)**.
- 5 A tela ao lado será exibida.



- 1 PROGRAMAÇÃO: canal.
- 2 MINUTO: ajusta o minuto.
- 3 HORA: ajusta a hora.
- 4 MÊS: ajusta o mês
- 5 DATA: ajusta a data.
- 6 MODO: alterna entre o modo

- 7 de repetição do lembrete.
- 7 OK: pressionar o botão OK para confirmar.
- 8 VOLTAR: pressionar o botão AZUL para sair do menu.

## MODO USB (APLICATIVOS)

### IMPORTANTE:

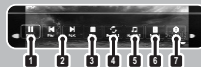
- A PHILCO não se responsabiliza por eventuais perdas de dados contidos em dispositivos USB.

- 1 Para usufruir deste recurso insira um dispositivo USB em uma das entradas USB do aparelho.
- 2 Selecionar a entrada **APLICATIVOS** pressionado o botão **SOURCE** no controle remoto.
- 3 Uma interface será exibida para a reprodução dos arquivos.
- 4 Selecione o filtro desejado e pressione **ENTER**.

## REPRODUÇÃO DE FOTOGRAFIA.

Ao selecionar o filtro **FOTOGRAFIA**, os arquivos compatíveis serão exibidos em miniatura.

- 1 Para dar início a reprodução de todas as imagens (**APRESENTAÇÃO DE SLIDE**), pressionar o botão **OK**.
- 2 Ao manter o seletor sobre uma miniatura, será exibido as informações do arquivo.
- 3 Para fazer uma seleção, navegue até a miniatura e pressione **ENTER**. Depois de selecionadas, pressione o botão **PLAY/PAUSE** para dar início a apresentação.



- 1 **PLAY/PAUSE**: inicia e pausa a reprodução.
- 2 **NEXT/PREV**: avança e retrocede a imagem.
- 3 **STOP**: para a reprodução.
- 4 **REPEAT**: modos de repetição.

- 5 **MUSIC**: reproduz músicas contidas no dispositivo USB durante a apresentação de SLIDE.
- **IMPORTANTE**: não é possível escolher a música

a ser reproduzida.

- 6 PLAYLIST:** exibe a lista de reprodução.
- 7 INFO:** exibe as informações pertinentes ao arquivo.
- 8 ROTATE:** rotaciona.

**9 ZOOM IN / ZOOM OUT:** aumenta e diminui a visualização da imagem.

**10 MOVE VIEW:** permite mover a imagem durante o zoom.

## REPRODUÇÃO DE MÚSICA.

Ao selecionar o filtro **MÚSICA**, os arquivos compatíveis serão exibidos em miniatura.

- Para dar início a reprodução, selecione o arquivo desejado e pressione o botão **PLAY/PAUSE**.
- Ao manter o seletor sobre uma miniatura, será exibido as informações do arquivo.
- Para fazer uma seleção, navegue até a miniatura e pressione **ENTER**. Depois de selecionadas, pressione o botão **PLAY/PAUSE** para dar início a reprodução.
- Ao iniciar a reprodução, uma barra de recursos será exibida na parte de baixo da tela.



- 1 PLAY/PAUSE:** inicia e pausa a reprodução.
- 2 FB/FF:** avança e retrocede a um ponto específico.
- 3 NEXT/PREV:** avança e retrocede.
- 4 STOP:** para a reprodução.
- 5 REPEAT:** modos de repetição.
- 6 MUDO:** cessa o som.
- 7 PLAYLIST:** exibe a lista de reprodução.
- 8 INFO:** exibe as informações pertinentes ao arquivo.
- 9 GOTO TIME:** seleciona um ponto específico na música.

## REPRODUÇÃO DE FILME

Ao selecionar o filtro **FILME**, os arquivos compatíveis serão exibidos em miniatura conforme imagem abaixo.

- Para dar início a reprodução, selecione o arquivo desejado e pressione o botão **PLAY/PAUSE**.
- Ao manter o seletor sobre uma miniatura, será exibido as informações do arquivo.

**3** Para fazer uma seleção, navegue até a miniatura e pressione **ENTER**. Depois de selecionadas, pressione o botão **PLAY/PAUSE** para dar início a reprodução.

**4** Ao iniciar a reprodução, uma barra de recursos será exibida na parte de baixo da tela.



- 1 PLAY/PAUSE:** inicia e pausa a reprodução.
- 2 FB/FF:** avança e retrocede a um ponto específico.
- 3 NEXT/PREV:** avança e retrocede.
- 4 STOP:** para a reprodução.
- 5 REPEAT:** modos de repetição.
- 6 SET A:** repete seções entre dois pontos específicos.
- 7 PLAYLIST:** exibe a lista de reprodução.
- 8 INFO:** exibe as informações pertinentes ao arquivo.

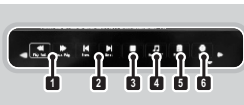
• Permite alteração de idioma e legenda.

- 9 SLOW FORWARD / STEP FORWARD:** câmera lenta
- 10 GOTO TIME:** seleciona um ponto específico na música.
- 11 ZOOM IN / ZOOM OUT:** aumenta e diminui a visualização do filme.
- 12 FORMATO DA TELA:** alterna entre os formatos de tela disponíveis.
- 13 MOVE VIEW:** permite mover a imagem durante o zoom.

## REPRODUÇÃO TEXTO

Ao selecionar o filtro **TEXTO**, os arquivos compatíveis serão exibidos em miniatura.

- Para dar início a visualização, selecione o arquivo desejado e pressione o botão **PLAY/PAUSE**.
- Durante reprodução pressionar o botão **ENTER** para que seja exibida a barra de recursos.



- 1 PÁG ANT / PROX. PÁG.:** alterna entre as páginas do arquivo.

- 2 NEXT/PREV:** avança e retrocede o texto.
- 3 STOP:** para a reprodução.
- 4 MUSIC:** reproduz músicas contidas no dispositivo USB durante a apresentação.  
• **IMPORTANTE:** não é possível escolher a música a ser reproduzida.

- 5** **PLAYLIST:** exibe a lista de reprodução.
- 6** **INFO:** exibe as informações pertinentes ao arquivo.

## HD RECORDER

Esta função permite que o usuário grave em **DISPOSITIVO USB** o programa em execução.

### IMPORTANTE:

- Este processo funciona apenas para recepção digital.
- Para melhor qualidade recomendamos uso de **HD EXTERNO**.
- A gravação através de **PEN-DRIVE**, **MP3 Player** ou **MP4 Player** pode ser comprometida pois depende do modelo do dispositivo.
- Utilizar a entrada USB traseira (USB1).

## CONFIGURANDO O DISPOSITIVO.

### IMPORTANTE:

- Gravação disponível apenas pela porta USB 1 (PAINEL TRASEIRO).
- O formato de arquivos em modo NTFS não é compatível nesta função.

Para fazer a gravação é necessário configurar o dispositivo.

Para acessar a tela de configuração pressionar o botão **MENU** no controle remoto, em seguida selecionar a opção **SISTEMA ARQ. PVR**.

A tela a seguir será exibida.

Os pontos a seguir são importantes para o bom funcionamento da função **HD RECORDER**.



- 1** **SELECIONAR DISCO:** permite alternar entre os dispositivos e suas partições.
- **USB** - seleciona a respectiva entrada.
  - **DISK** - escolhe a partição

dentro do dispositivo USB a ser gravado.

- 2** **VERIF. SIST. PVR DE ARQ.:** faz a verificação do dispositivo.
- 3** **FORMATAÇÃO:** acessa o menu de formatação do dispositivo USB.

- **SISTEMA DE ARQ. PVR** - sistema de formatação. Formatar em **HI SPEED FS**.
- **TAMANHO DO SIST. DE ARQ.** - seleciona o tamanho disponibilizado.
- **SD** - exibe o tempo de gravação em formato digital.

- 4** **VELOCIDADE:** exibe a velocidade de gravação.
- **HD** - exibe o tempo de gravação em formato digital em alta definição.
  - Para garantir boa

- gravação, a barra deve estar no máximo.
- 5** **TEMPO LIMITE GRAV.:** seleciona o tempo limite de gravação.

### IMPORTANTE:

- A qualidade de gravação está atrelada a velocidade do dispositivo.
- Caso o aparelho não inicie a gravação, trocar o dispositivo USB por outro com maior capacidade e com a formatação adequada (**HI SPEED FS**).

## GRAVANDO

Após o usuário ter feito as configurações correspondentes da página anterior ele poderá gravar o programa em canal de recepção digital.

- 1 Selecionar o canal com as teclas **P**.
- 2 Pressionar o botão **REC** no controle remoto.
- 3 A imagem abaixo será exibida na tela.



- 4 Para cancelar a gravação pressionar o botão **STOP**.
- 5 Para executar a gravação pressionar o botão **PLAY/PAUSE**.

### IMPORTANTE:

- O sistema de gravação divide o programa gravado em arquivos de **4Gb**.
- Caso o usuário utilize um **PEN-DRIVE** de baixa velocidade, a imagem pode travar durante a gravação.

O usuário também pode programar uma gravação através do **GUIA DE PROGRAMAÇÃO**. Para usufruir deste recurso seguir interações abaixo.

### IMPORTANTE:

- Para esta opção o usuário deve usar de preferência um **HD EXTERNO**.
- 1 Com o canal selecionado pressionar botão **GUIDE** para acessar o guia.
  - 2 Pressionar o botão **REC** para acessar a função **RECORDER**.
  - 3 A tela abaixo será exibida.



## SOM - Configurações que ajudam a obter melhor qualidade de som.



**1 MODO DO SOM PADRÃO:** alterna entre os modos de equalização de som.

• A opção **USUÁRIO** permite ajuste manual de 120Hz, 500Hz, 1.5KHz, 5KHz e 10KHz.

**2 BALANÇO:** ajusta o equilíbrio

**3** do som entre os auto falantes.

**4 AUTO VOLUME:** estabiliza diferenças bruscas de som.

**5 SURROUND:** habilita efeito de som SURROUND.

**6 MODO SPDIF:** configuração da saída de áudio digital.

## TEMPO - Configurações de horário.



**1 RELÓGIO:** permite ajustar a hora do aparelho.

**2 DESL. AUTOMÁTICO DESLIGAR:** programa o aparelho para desligar automaticamente.

**3 LIGAR AUTOMÁTICO:** programa o aparelho para ligar automaticamente.

**4 SONECA:** permite configurar

**5** o aparelho para desligar em um intervalo pré-programado.

**6 DESL. SEM SINAL:** habilita o desligamento automático do aparelho após período sem recepção.

**7 FUSO HORÁRIO:** permite ajuste de hora pela região local e transmitida.

## OPÇÕES - Configuração das opções do televisor.



**1 DEFINIÇÕES DE IDIOMA:** altera a linguagem do OSD.

**2 IDIOMAS DO ÁUDIO:** permite configurar o áudio primário e secundário.

**3 SISTEMA ARQ PVR:** configurações de dispositivo USB (função HD RECORDER).

**4 CLOSED CAPTION:** habilita legenda (apenas para canais que disponibilizarem).

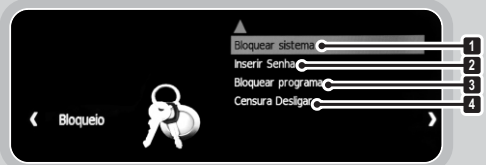
**5 RESTABELECE DEFINIÇÕES DE FÁBRICA:** retorna para as configurações originais.

**6 OSD ANIMADO:** configuração do menu.

**7 OSD ROTATE:** configuração de exibição do menu.

**8 MODO SHOWROOM:** habilita modo showroom (exibição de funções na tela do aparelho).

## BLOQUEIO - Configuração das opções de bloqueio do televisor.



**1 BLOQUEAR SISTEMA:** bloqueia o acesso ao sistema de configurações de canais.

**2 INSERIR SENHA:** altera a senha de bloqueio de canal.

• A senha padrão é 0000, e a senha master é 0812.

**3 BLOQUEAR PROGRAMA:**

restringe acesso a um canal.

**4 CENSURA:** bloqueia o programa em execução com classificação superior ao especificado

• Para sistema digital.  
• A emissora deve transmitir a classificação.

# PROBLEMAS E SOLUÇÕES

## 1 APARELHO NÃO LIGA

- **Tomada sem energia ou com mau contato.** Ligar o aparelho em outra tomada.
- **Botão ON/STANDBY.** Pressionar o botão POWER no controle remoto para ligar o aparelho.

## 2 CONTROLE REMOTO NÃO FUNCIONA

- **Pilha gasta ou mal colocada.** Verificar e trocar as pilhas.
- **Fora de alcance.** Usar o controle remoto de acordo com instruções contidas neste manual.

## 3 SEM IMAGEM OU IMAGEM RUIM/DISTORCIDA

- **Cabo de A&V ligado incorretamente.** Efetuar ligação conforme manual.
- **Canal mal sintonizado.** Selecionar o canal correto da TV.
- **Antena mal conectada.** Verifique a conexão da antena.
- **Problema de recepção.** Tente outro canal.
- **Ajuste incorreto.** Ajuste as configurações de vídeo.

## 4 SEM SOM / SOM DISTORCIDO

- **Volume muito baixo.** Aumentar o volume.
- **Função MUTE ligada.** Pressionar o botão MUTE no controle remoto.

## 5 NÃO LOCALIZA CANAL DIGITAL

- **Sem recepção digital.** Verificar se a região já está recebendo sinal digital, ou se a antena UHF esta corretamente conectada na respectiva entrada do televisor.

## 6 BARRAS PRETAS NA TELA

- **Canal analógico.** O canal analógico é transmitido no padrão 4:3, pare eliminar as barras pretas pressionar as teclas ASPECT para ajustar o formato da tela.
- **Programa transmitido em padrão SD (4:3).** Canais digitais podem transmitir programas em padrão SD (4:3), pode causar barras pretas e perda da qualidade.

## 7 SEM SINAL DIGITAL OU IMAGEM TRAVADA

- **Recepção fraca.** Verificar a intensidade do sinal.
- **Antena incorreta.** Verificar o tipo de antena utilizado, o padrão para TV digital é UHF.

## 8 BARRA DE FUNÇÕES EXIBIDA NA TELA

- **Modo Showrom** Acessar o setup do aparelho para desabilitar.

# GLOSSÁRIO

## CLOSED CAPTION

- É uma legenda de filme ou um programa de TV, transmitida pela própria repetidora ( canal).

## ESTÉREO

- Sistema de som que utiliza dois canais, um esquerdo e um direito.

## NTSC / PAL-M

- Sistemas de modulação dos sinais transmitidos. Brasil utiliza PAL-M e EUA utilizam NTSC.

## RCA

- Tipo de conector utilizado para áudio e vídeo. Possui um plugue em cada extremidade, que consiste em um conector central, envolvido por um anel.

## STAND-BY

- O aparelho consome o mínimo de energia utilizando-a apenas para manter as funções básicas em operação.

## VIDEO COMPOSTO

- Formato de transmissão de sinal de vídeo.

## HDMI

- Trata-se de uma interface digital capaz de transmitir áudio e vídeo num único cabo.

## VHF

- Designa faixa de radio-freqüências de 30 a 300 MHz.

## HD READY

- Capacidade de televisores em exibir imagens de alta definição.

## FULL HD

- Capacidade de televisores em exibir imagens com resolução de 1920x1080.

## ESPECIFICAÇÕES TÉCNICAS

### IMAGEM/TELA

- Proporção de Imagem: 4:3 e 16:9
- Tempo de Resposta (típico): 6,5 ms
- Tipo da Tela: LED de 32"
- Resolução Máxima: 1366 x 768 (pixels)

### SOM

- Potência de saída (RMS): 15W
- Alto-falantes internos: 16 ohm
- Auto-falantes internos: 2

### RECEPÇÃO

- Sintonia: Digital PLL com recepção ISDB-TB
- Sistema de cor: PAL-M/NTSC
- Recepção: VHF/UHF/CABO (CATV)  
- Recepção do sistema de TV digital Brasileiro.

### CONECTIVIDADE

- Entrada de áudio L/R (Esq/Dir) e vídeo
- Entrada Y Pb Pr
- Entradas HDMI
- Entradas USB
- VGA IN
- Audio PC IN
- Saída de Áudio Digital Coaxial
- Entrada do tipo coaxial (75 OHMS) para conexão de antena

### GERAL

- Temperatura ambiente: 0°C a 40°C
- Alimentação: 110 ~ 240V
- Frequência: 50/60 Hz
- Consumo de energia STANDBY: <1,0W
- Consumo máximo: <65,0W

### IMPORTANTE

- Em virtude de constantes aperfeiçoamentos em sua linha de produtos, a Philco reserva-se o direito de proceder, sem aviso prévio, às modificações técnicas que julgar convenientes.
- As figuras apresentadas neste manual são de caráter ilustrativo, não necessitam ser fiéis ao produto em si.



[www.philco.com.br/FaleConosco.aspx](http://www.philco.com.br/FaleConosco.aspx)