

Nº	MODIFICAÇÃO	VISTO	REG.	MDEJ.	POR	DATA
0	Liberado para produção	-	-	000-00	Martins	11-07-2011
1	Ajuste de layout para novo formato	-	-	000-00	Martins	16-09-2011
2	Inclusão da PH46 LED A2	-	-	000-00	Martins	07-11-2011
3	Incluir PH32M LED A4 e PH42M LED A4	-	-	000-00	Martins	28-02-2012
4	Incluir PH46 LED A3 -- Novo código manaus	-	-	000-00	Martins	09-05-2012



					QUANTIDADE	
DES.	Martins	DATA	09-05-2012	TRATAMENTO	TOL. N° ESPECIF.	ESCALA
VERIF.	Camila	DATA	09-05-2012			SEM ESCALA
APROV.	Kelly	DATA	09-05-2012	PRODUTO	ESTRUTURA	FOLHA
				TV PH32 LED A2, TV PH42 LED A2, TV PH32M LED A4, TV PH42M LED A4 e TV PH46M LED A3	162000011 711224	1/1
				TÍTULO	NÚMERO	REV.
				Manual de instruções - User Manual	964-00/05	

Parabéns pela escolha de um produto da linha **Philco**.

Para garantir o melhor desempenho do produto, ler atentamente as recomendações a seguir.

Este manual é unificado, ou seja, pode ser usado para mais de um modelo da linha **PHILCO**. Algumas características ou funções podem não estar disponíveis, pois dependem do modelo adquirido.

Este Manual de Instruções traz informações das características e do funcionamento do aparelho. Não descartar este acessório após a compra, pois servirá de consulta no futuro em caso de eventuais problemas com o aparelho.

Seguir corretamente as instruções do Manual para não invalidar a garantia.

Devido aos avanços tecnológicos e ao sistema de produção por lotes, algumas das telas e ilustrações deste manual poderão ser um pouco diferentes das telas e ilustrações do seu aparelho.

RECOMENDAÇÕES

A **Philco** garante o bom funcionamento deste aparelho. Porém, é necessário que sua utilização seja adequada para que o usuário desfrute do máximo que o aparelho pode proporcionar sem prejudicar a sua saúde.

Cuidados com o LOCAL DE INSTALAÇÃO, PRECAUÇÕES QUANTO À SEGURANÇA, MANUSEIO, LIMPEZA, e MEIO AMBIENTE são descritos a seguir e devem ser obedecidos.

INSTRUÇÕES AO USUÁRIO

Muitos dos “problemas” que acometem os produtos eletrônicos têm como causa, não somente a desinformação em relação ao aparelho, mas uma conexão equivocada por parte do usuário. Existe uma grande

probabilidade de o usuário resolver eventuais contratemplos de operação ou funcionamento insatisfatório do aparelho apenas consultando o Manual de Instruções. Antes de submeter seu aparelho a um posto de Assistência Técnica Autorizada **Philco**, leia atentamente o manual de instrução.

LOCAL DE INSTALAÇÃO

- Instalar o aparelho sobre uma superfície firme, plana e horizontal.
- A ventilação normal do produto não deve ser impedida.
- Deixar um espaço de no mínimo 10cm ao redor do televisor. Não cobrir o televisor quando estiver em uso.
- Não utilizar este aparelho perto de fontes de calor.
- Não operar o aparelho em ambientes abafados, como pequenas salas. Isso poderá ocasionar superaquecimento do aparelho e acarretar mau funcionamento.

PRECAUÇÕES QUANTO À SEGURANÇA

- Jamais desmontar o aparelho. Não tocar o interior do produto nem inserir um objeto metálico dentro dele.
- Quando houver tempestades, desligar o cordão elétrico da tomada elétrica e se estiver sendo utilizado ao ar livre interromper o uso.
- Não imergir o cordão elétrico, o plugue ou o próprio aparelho na água ou em qualquer outro líquido.
- Ao limpar a tela do aparelho, nunca usar agentes de limpeza abrasivos. Utilizar um pano macio umedecido.
- Não empregar palha de aço nem outros produtos na antena, pois eles podem danificar o televisor.
- O uso de acessórios que não sejam originais do aparelho podem prejudicar o funcionamento do produto.
- Não utilizar aparelhos que apresentem algum tipo de dano no cordão elétrico. Para substituir qualquer peça danificada, deve-se procurar um posto de Assistência Técnica Autorizada Philco.
- Não instalar vários equipamentos numa mesma tomada. Isso sobrecarregará o circuito e aumentará o risco de incêndios.
- Proteger o cabo elétrico contra danos físicos ou mecânicos, tais como: ao ser dobrado, torcido, pisado, preso por uma porta ou calçado.

- Para desconectar a TV totalmente da rede elétrica, o plugue deve estar fora da tomada.
- Não retirar o cabo elétrico da tomada puxando pelo fio. Sempre puxe pelo plugue.
- Manter o acesso ao cabo, plugue e a tomada desimpedido.
- Produto não deve ser exposto a gotejamentos nem a respingos. Os objetos com líquidos, como vasos, não devem ser colocados sobre o produto.
- Evitar o uso prolongado do aparelho com volume superior a 85 dB. Os níveis de ruído acima deste valor podem ser prejudiciais à audição humana.

30dB	Brisa na floresta, biblioteca silenciosa	80dB	Trafego médio na cidade, coletor de lixo.
40dB	Geladeira, sala de estar.	90dB	Metrô, máquina de cortar grama.
50dB	Trânsito leve, escritório silencioso.	100dB	Serra elétrica, furadeira pneumática.
60dB	Air condicionado a 6m, máquina de costura,	120dB	Show de rock em frente as caixas acústicas, trovão.
70dB	Aspirador de pó, secador de cabelos.	140dB	Espingarda de carga, avião a jato.

ATENÇÃO:

- Quando não for utilizar o televisor por um longo período de tempo, o usuário deve desconectá-lo da tomada elétrica para a sua segurança.
- Quando o televisor estiver conectado a uma tomada elétrica, o usuário deve estar ciente que uma pequena quantidade de corrente passa através dele mesmo que o aparelho esteja desligado.

Abaixo está a simbologia relacionada à segurança utilizada no aparelho.



O sinal em forma de raio é destinado para a presença de tensões perigosas no interior do aparelho.



O ponto de exclamação é destinado a alertar o usuário para a existência de instruções importantes de uso.



Para reduzir o risco de choque elétrico ou incêndio.

MANUSEIO E LIMPEZA

- Retirar o plugue da tomada antes de realizar qualquer tipo de limpeza.
- Não limpar o gabinete do aparelho com detergentes nem solventes.
- Manter todo aparelho elétrico fora do alcance de crianças, especialmente quando estiver em uso.
- Não deixar o aparelho ligado sem ninguém por perto.

- O aparelho em modo Stand-by consome uma quantidade mínima de energia necessária para responder ao comando do controle remoto. Para evitar o consumo total de energia elétrica, remover o cabo de alimentação da tomada.
- A nota fiscal e o certificado de garantia são documentos importantes e devem ser guardados para efeito de garantia.

INFORMAÇÕES IMPORTANTES:

- A exibição de imagens estáticas tais como fotografias por um longo período pode danificar a tela LCD/LED ou causar distorções permanentes.
- Para evitar futuros problemas, varie a programação exibindo imagens em movimento e em tela cheia.
- O desgaste irregular resultante da exibição constante de imagem estática, não são cobertos pela garantia.
- Devido a restrições tecnológicas do fabricante do Painel de LCD, as imagens geradas por este produto podem parecer mais claras ou escuras do que o normal em aprox. 1 ppm (parte por milhão) de pixel. O número de subpixels de um painel de LCD por tamanho: O número de Subpixels = Resolução horizontal máx. x Resolução vertical máx. x 3 Exemplo) Se a resolução máxima é 1920 x 1080, o número de subpixels será 1920 x 1080 x 3 = 6.220.800.

MEIO AMBIENTE

Embalagem

Um terço do consumo de papel destina-se a embalagens. Contribuir para a redução do consumo dos recursos naturais naturais é um dever de todos. O material utilizado para a embalagem e proteção do aparelho e acessórios é reciclável.

Pilhas

Todos os tipos de pilhas devem receber atenção especial. Uma só pilha contamina o solo durante 50 anos. As pilhas incorporam metais pesados tóxicos. Portanto, observar a legislação local quanto ao destino adequado dos materiais que serão descartados. Pilhas e baterias nunca devem ser jogadas junto ao lixo comum.

Produto

O simples fato de ter adquirido este modelo já demonstra certa responsabilidade ecológica, pois sabe-se que eletroeletrônicos recentes de qualidade gastam menos energia.

Este produto é constituído de várias partes que podem ser reaproveitadas (recicladas) por empresas especializadas. Logo, ao descartar, manter a mesma consciência ecológica inicial e não destinar ao lixo comum. Informar-se sobre os locais para o correto fim de vida.



A consciência ecológica depende de cada um, porém, é um ato que afeta a todos.

CONTEÚDO DA EMBALAGEM

1 Manual de Instrução

2 Guia Rápido

3 Certificado de Garantia

4 Controle Remoto

5 Adaptador RCA/P2

• ADAPTADOR RCA/P2 UTILIZADO DEVE SER O ORIGINAL DE FÁBRICA, PODENDO SER ADQUIRIDO NA ASSISTÊNCIA TÉCNICA.

PRINCIPAIS CARACTERÍSTICAS

- TV LED com recepção digital;
 - RESOLUÇÃO MÁXIMA:
 - PH32 LED A2 e PH 32M LED A4 - HD READY: 1366 x 768 (pixels);
 - PH42 LED A2 e PH42M LED A4 - FULL HD: 1920 x 1080 (pixels);
 - PH46 LED A2 e PH46M LED A3 - FULL HD: 1920 x 1080 (pixels);
- HD RECORDER: permite gravação de programas DTV.
- Excelente relação de taxa de contraste;
- Som estéreo (16W RMS);
- Sistema de cor automático em PAL-M | PAL-N | NTSC;
- Busca automática de canais e sintonia fina em recepção em CATV/VHF/UHF (TV DIGITAL);
- Permite conexão de vídeo e áudio com computadores;
- Entrada USB: reproduz filmes, músicas e fotos;
- Entrada HDMI;
- Entrada de Vídeo e Áudio estéreo;
- Entrada de Vídeo Componente;
- Entrada S-vídeo;

- Saída de Áudio Digital Coaxial;
- Saída de Vídeo e Áudio Estéreo;
- Menu em 3 idiomas;
- Equalizadores de som e imagem;
- Funções: MUTE | SLEEP | CLOSED CAPTION | T-LINK | GUIDE | INFO | DNR | GRAVES

BOOST | CONTROLE AUTOMÁTICO DE VOLUME | BACKLIGHT DINÂMICO | BLOQUEIO DE BOTÕES (TRAVA CRIANÇA) | BLOQUEIO DE ENTRADAS OU PROGRAMAS;

O APARELHO

É essencial conhecer profundamente o aparelho antes do uso inicial para que o usuário o manuseie corretamente.

VISTA FRONTAL



1

CH:

- Alternar os canais.
- MENU - alterna entre as opções de um menu / submenu.

2

VOL:

- Ajusta o volume.

3

- MENU - alterna entre as opções do menu principal.

MENU: menu de ajustes.

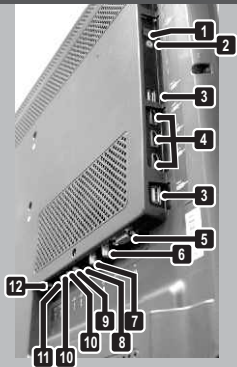
OK: alterna entre as fontes de entradas disponíveis / Confirma seleção.

4

STANDBY: liga e desliga.

O posicionamento dos botões podem estar diferentes da imagem acima, porém isso não afeta o entendimento por parte do usuário.

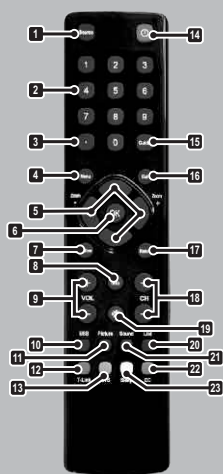
VISTA TRASEIRA



- 1 SPDIF: saída de áudio digital.
- 2 SAÍDA PARA FONE DE OUVIDO.
- 3 ENTRADA USB
- 4 HDMI: entrada de áudio e vídeo digital.
- 5 VGA: entrada para conexão com computador.
- 6 AIR: entrada para TV VHF e UHF – Analógica e Digital.

- 7 CABO: entrada para TV a cabo.
- 8 AUDIO PC IN: entrada de áudio analógico.
- 9 AV OUT ADAPTER: saída VÍDEO COMPOSTO do tipo P2 (cabo adaptador P2/RCA 3 vias acompanha o produto).
 - Amarelo - Saída de vídeo.
 - Vermelho/Branco - Saída de áudio.
- 10 AV IN ADAPTER: entrada VÍDEO COMPOSTO do tipo P2 (cabo adaptador P2/RCA 3 vias acompanha o produto).
 - Amarelo - Saída de vídeo.
 - Vermelho/Branco - Saída de áudio.
- 11 ÁUDIO INPUT (CMP): entrada de áudio para vídeo componente.
- 12 CMP ADAPTER: entrada VÍDEO COMPONENTE do tipo P2 (cabo adaptador P2/RCA 3 vias acompanha o produto).
 - Verde/Azul/Vermelho - Entrada de vídeo.

O CONTROLE REMOTO



- 1 SOURCE: alternar entre as fontes de entrada.
- 2 TECLADO NUMÉRICO.
- 3 *: acesso a canal digital (ex.: 5.1, 5.2, 5.3).
- 4 MENU: acessa o menu principal do aparelho.
- 5 TECLAS DE NAVEGAÇÃO ESQUERDA E DIREITA / ALTERNA ENTRE OS FORMATOS DE TELA.
- 6 OK: confirmação.
- 7 OPTION: acesso rápido.
- 8 INFO: exibe informações dos

programas das emissoras. Apenas para as emissoras que disponibilizem junto com o sinal digital.

- 9 VOLUME: aumenta e diminui o volume.
- 10 USB: acesso ao conteúdo do dispositivo USB.
- 11 PICTURE: ajuste de imagem pré-definidos.
- 12 T - LINK (BOTÃO VERMELHO):

- utilizado para menus da TV digital e em modo USB.
- acesso ao menu T-LINK (CEC), compatibilidade de funcionalidade com cabo HDMI.

- 13 MTS (BOTÃO VERDE): utilizado para menus da TV digital e em modo USB.
- 14 POWER: Liga/desliga o televisor (modo standby).
- 15 GUIDE: guia de programação eletrônica para as emissoras que disponibilizarem junto com o sinal digital.
- 16 EXIT: sai do menu ou retorna para modos de operação.
- 17 RETURN: retorna ao último canal em exibição.
- 18 CH + /CH-: navega entre canais sintonizados.
- 19 MUTE: cessa o áudio.

20 **LIST:** exibe a lista de canais pré-sintonizados.

21 **SOUND:** alterna tipos de ajuste de som pré-definidos.

22 **BOTÃO AZUL:** utilizado para menus da TV digital e em modo USB.

- habilita o recurso de legendas. O recurso deve

estar disponível no sinal transmitido pela estação de TV.

23 **BOTÃO AMARELO:** utilizado para menus da TV digital e em modo USB.

- escolha de um tempo para desligamento do aparelho.

O teclado numérico do controle remoto corresponde a letras do alfabeto. Para selecionar uma letra, pressionar sucessivamente o dígito correspondente. **Abaixo a tabela de identificação das letras**

Dígito	0	+ - . 0
Dígito	1	a b c A B C 1
Dígito	2	d e f D E F 2
Dígito	3	g h i G H I 3
Dígito	4	j k l J K L 4

Dígito	5	m n o M N O 5
Dígito	6	p q r P Q R 6
Dígito	7	s t u S T U 7
Dígito	8	v w x V W X 8
Dígito	9	y z Y Z ESPAÇO

IMPORTANTE:

•Esta opção é utilizada para altera o nome do canal, para isso acesse **MENU/TV/CONFIGURAÇÃO DE CANAL/EDITAR CANAL** e seleione o canal desejado.

PILHAS

1º PASSO: Remover a tampa do compartimento das pilhas do controle remoto.

2º PASSO: Inserir duas pilhas (AAA), assegurando-se de que a polaridade das mesmas corresponda às marcas dentro do compartimento.

3º PASSO: Recolocar a tampa no lugar.



1ºPasso



2ºPasso



3ºPasso

RECOMENDAÇÕES

•O controle remoto atua sobre um sensor na unidade do aparelho. Ele tem um alcance de 5 metros, e deve ser utilizado dentro de uma abertura de 30° (em qualquer direção) em relação ao sensor do controle remoto presente no painel frontal do aparelho.

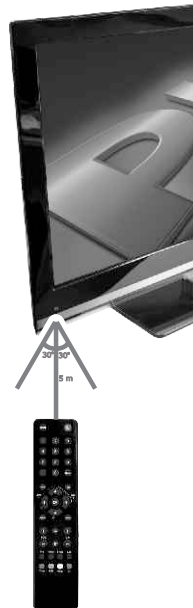
•Manter as pilhas fora do alcance de crianças. Em caso de ingestão, deve-se consultar um médico imediatamente.

•Não manusear as pilhas com objetos metálicos.

•Retirar as pilhas do controle remoto, se o usuário não for utilizá-lo por um longo período de tempo.

•Não deixar objetos entre o sensor do aparelho e o controle remoto. Isso poderá causar o mau funcionamento do controle, pois interromperá o sinal enviado ao aparelho.

•Ao utilizar o controle remoto, não pressionar as teclas utilizando força em demasia. Isto poderá comprometer o funcionamento deste acessório em curto prazo.



MONTAGEM E INSTALAÇÃO

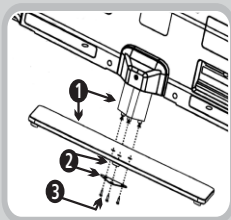
INSTALANDO O SUPORTE DE MESA E PREPARANDO PARA SUPORTE DE PAREDE

Posicionar o monitor e a base na posição mostrada na figura abaixo.

IMPORTANTE: Cobrir a parte frontal (TELA LED/LCD) com um cobertor macio para evitar danos.

Instalando a BASE

- 1 Encaixar a base na haste conforme imagem.
- 2 Encaixar o triângulo metálico.
- 3 Colocar os parafusos e apertar.



Removendo BASE/SUPORTE.

- 1 Remova a tampa plástica retirando o parafuso.



- 2 Remova 4 parafusos da haste.



- 3 Remova a haste.



IMPORTANTE:

- Para fixação em suporte de parede, o produto utiliza furacão padrão VESA.

MODELO	PADRÃO VESA	MODELO	PADRÃO VESA
PH32 LED A2	M4*12 200x100mm	PH42M LED A4	M6*22 200x200mm
PH32M LED A4	M4*18 100x100mm	PH46 LED A2	M6*12 400x400mm
PH42 LED A2	M6*12 400x400mm	PH46M LED A3	M6*22 200x200mm

- A profundidade do parafuso deve ser verificada de acordo com o suporte adquirido.

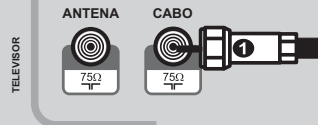
Para que se possa extrair o máximo de qualidade tanto no áudio quanto no vídeo, é necessário preparar o aparelho adequadamente.

IMPORTANTE:

- Este aparelho é bivolt automático.
- Para todas as conexões de áudio mostradas a seguir, o usuário deverá efetuar a conexão de vídeo.

CONEXÕES DE ANTENAS

Conectar o cabo de 75 OHM no local indicado.

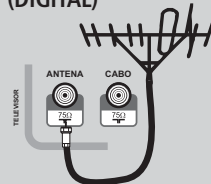


IMPORTANTE:

- Conectar o cabo a entrada correspondente.

CONEXÃO DA ANTENA VHF/UHF (DIGITAL)

Conectar o cabo da antena ao terminal da no painel traseiro do aparelho. Este aparelho está preparado para o sistema de TV DIGITAL. Para receber um sinal digital o usuário deve conectar uma antena própria (UHF) para captar o sinal.



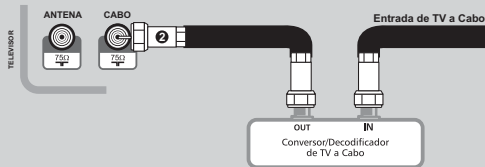
IMPORTANTE:

- Quando a intensidade do sinal digital for fraca a imagem pode travar ou até mesmo apresentar partes quadrículas.
- Canais digitais às vezes podem transmitir programas em padrão SD (4:3), o que pode causar barras pretas e perda da qualidade na imagem.

CONECTANDO UMA TV A CABO

Conectando decodificador de canais de TV a Cabo.

- 1 Localizar o cabo conectado ao terminal **ANT OUT** no decodificador.
- 2 Conectar a outra extremidade do cabo ao terminal **CABO** no painel traseiro do aparelho.
- 3 Coloque o televisor no canal 3 ou 4, conforme o canal de saída da unidade decodificadora.
- 4 A seleção de canais é feita diretamente pelo decodificador.
- 5 Pressionar o botão **OPTION** no controle remoto para alternar entre **ANTENA** e **CABO** ou através do **MENU/TV/MODO DE SINTONIA**.



IMPORTANTE:

- É possível instalar um decodificador utilizando as entradas/saídas AV.
- Caso a operadora não utilize um decodificador para recepção dos canais, conectar o cabo diretamente na entrada de antena da TV, e realizar a busca de canais no modo sintonia: Cabo.

ENTRADA DE VÍDEO COMPOSTO E ÁUDIO ESTÉREO

Conector Amarelo: transmite sinal de vídeo.

Conector Vermelho e branco: transmite sinais de áudio estéreo (R/L).

A ilustração a seguir simula uma conexão de vídeo composto e áudio estéreo com um DVD Player.

- 1 Efetuar as conexões de vídeo e áudio estéreo entre o DVD player e o televisor conforme figura abaixo.
- 2 Através da tecla **SOURCE**, selecione a respectiva entrada conectada.



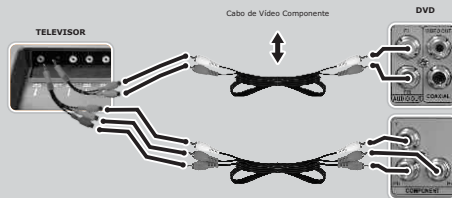
Conectar o adaptador P2/RCA a entrada **AV IN ADAPTER**
 Conectar o **CABO RCA** ao **DVD PLAYER** e ao **ADAPTADOR P2/RCA**
 Deve-se coincidir as cores do plugue com as cores das saídas e entradas.

ENTRADA VÍDEO COMPONENTE

Cabo Azul/Verde/Vermelho: transmite sinais de vídeo, cada cabo transmite uma determinada informação.

A ilustração a seguir simula uma conexão de vídeo componente e áudio estéreo com um DVD Player.

- 1 Efetuar as conexões de vídeo e áudio estéreo entre o DVD player e o televisor conforme figura abaixo.
- 2 Através da tecla **SOURCE**, selecione a respectiva entrada conectada.



Conectar o adaptador P2/RCA a entrada **CMP ADAPTER** (conexão de vídeo).
 Conectar o adaptador P2/RCA a entrada **AUDIO IN ADAPTER** (conexão de áudio).
 Conectar o **CABO RCA** ao **DVD PLAYER** e ao **ADAPTADOR P2/RCA**
 Deve-se coincidir as cores do plugue com as cores das saídas e entradas.

ENTRADA HDMI

HDMI: High-Definition multimedia Interface, ou seja, interface multimídia de alta definição.

A ilustração a seguir simula uma conexão HDMI com um Bluray Player.

- 1 Efetuar as conexões HDMI entre o Bluray player e o televisor conforme figura abaixo.
- 2 Através da tecla **SOURCE**, selecione a respectiva entrada conectada.



IMPORTANTE:

- Ao escolher uma resolução, é normal que a imagem se torne corrompida por alguns instantes ou demore um pouco para ser exibida.

ENTRADA PC IN

É possível utilizar a TV LCD/LED Philco como um monitor de computador. Para isso seguir instruções abaixo. O desempenho do monitor está atrelado à capacidade da placa de vídeo do computador.

Conectar um cabo VGA (não incluso) entre o conector PC IN na TV e a placa de vídeo do computador. Em seguida conectar uma das extremidades do cabo de áudio (não incluso) na entrada AUDIO PC IN (conector P2) da TV e a outra extremidade na saída de áudio do PC. Em seguida, ligar o PC.



IMPORTANTE:

- As opções disponíveis para ajuste são fornecidas pela placa de vídeo do computador.
- Se ao executar uma nova configuração de vídeo e a imagem distorcer ou mesmo se ausentar, aguardar 30 segundos para reversão do ajuste e retorno à resolução anterior. Caso seja impossível efetuar o ajuste por distorções na tela, bastará reiniciar o computador.

SAÍDA DE ÁUDIO DIGITAL

Sistema de reprodução do Áudio Digital transmitido por um cabo óptico. Este meio permite transmissão sem ruídos e sem interferência.

A figura a seguir ilustra a conexão de saída de ÁUDIO DIGITAL da TV PHILCO com um amplificador.

- 1 Efetuar a conexão DIGITAL entre o televisor e o decodificador com a respectiva entrada digital.



SAÍDA DE VÍDEO COMPOSTO E ÁUDIO ESTÉREO

A saída de vídeo e áudio estéreo permite a conexão com um dispositivo de áudio e de vídeo externo. Prosseguir conforme instruções abaixo:

- 1 Efetuar as conexões de vídeo e áudio estéreo entre a TV PHILCO e o monitor externo.
- 2 No que diz respeito ao dispositivo externo, o usuário deverá selecionar a respectiva entrada de áudio e vídeo como fonte de entrada do aparelho.



Conectar o adaptador P2/RCA a entrada AV OUT ADAPTER.
Conectar o CABO RCA ao TELEVISOR e ao ADAPTADOR P2/RCA.
O usuário deve fazer coincidir as cores do plugue com as cores das saídas e entradas.

IMPORTANTE:

- Esta função funciona apenas com o aparelho no MODO TV (ANALÓGICO) ou VÍDEO COMPOSTO e ÁUDIO ESTÉREO.

MODOS DE OPERAÇÃO

Os modos de operação do televisor correspondem às fontes de sinal. Para alternar dentre os modos de operação (fontes de entrada de sinal), seguir o procedimento abaixo:

- 1 Ligar o televisor.
- 2 Pressionar o botão SOURCE no controle remoto. A imagem ao lado será exibida na tela do televisor.
- 3 Utilizando as teclas de navegação do controle, escolher o modo de operação.
- 4 Pressionar OK para confirmar.



CONFIGURANDO OS CANAIS

Este aparelho faz a busca automática por canais.

1 A busca automática por canais está disponível no **SETUP** do aparelho, para acessar, pressionar o botão **MENU** no controle remoto.

2 Utilize as teclas de navegação, selecione a opção **TV**, em seguida **CONFIGURAÇÃO DO CANAL / PESQUISA DE CANAIS** e pressione o botão **OK** para confirmar.



3 A tela abaixo será exibida para acompanhamento.



4 Pressionar **EXIT** para anular a varredura.

5 Após a varredura é possível checar a intensidade do sinal digital.

6 **Acesse MENU/TV/CONFIGURAÇÃO DE CANAL/EDITAR CANAL**, a barra indica a intensidade do sinal.

GUIA DE PROGRAMAÇÃO (Programação TV digital)

O guia eletrônico permite que o usuário visualize informações sobre a programação de determinados canais.

IMPORTANTE

- As informações do GUIA são fornecidas pelas redes de transmissão.
- A exibição é atualizada de forma dinâmica e na medida em que forem disponibilizadas.

Para acessar o **GUIA DE PROGRAMAÇÃO** pressionar o botão **GUIDE**. A tela abaixo será exibida.



1 **LISTA DE PROGRAMA POR CANAL**

2 **DETALHES DO PROGRAMA**

3 **BOTÃO VERMELHO:** dia anterior.

4 **BOTÃO VERDE:** dia seguinte.

5 **BOTÃO AZUL:** seleciona o tipo de filtro da programação.

6 **OK:** coloca o programa selecionado na lista de eventos.

7 **0:** lista os eventos agendados.

MODO USB

IMPORTANTE:

• A PHILCO não se responsabiliza por eventuais perdas de dados contidos em dispositivos USB.

1 Para usufruir deste recurso insira um dispositivo **USB** em uma das entradas **USB** do aparelho.

2 Selecionar a entrada **USB** pressionado o botão **USB** no controle remoto.

3 Uma interface será exibida para a reprodução dos arquivos.

4 Selecione o filtro desejado e pressione **ENTER**.

REPRODUÇÃO DE FOTOGRAFIA.

Ao selecionar o filtro **FOTOGRAFIA**, os arquivos compatíveis serão exibidos em miniatura.

1 Para dar início a reprodução de todas as imagens (**APRESENTAÇÃO DE SLIDE**), pressionar o botão **OK**.

- 2 Para acessar os recursos de visualização, durante a apresentação, pressionar o botão OK.

• A barra de recursos aparecerá na parte de baixo da tela.



- 1 ZOOM DO ARQUIVO.
- 2 TIPO DE ARQUIVO.
- 3 TRANSIÇÃO DE IMAGEM EM EXECUÇÃO.
- 4 MENU: acessa ao menu do MODO FOTO.
- 5 OK: inicia e pausa a reprodução (SLIDE).
- 6 A R Q U I V O E M VISUALIZAÇÃO.

- 7 EFEITO (BOTÃO AMARELO): alterna entre os e feitos de transição do modo SLIDE.
- 8 TEMPO DE DURAÇÃO DA IMAGEM.
- 9 DURAÇÃO (BOTÃO VERDE): alterna entre os tempos pré definidos.
- 10 FOTO EM REPRODUÇÃO/ QUANTIDADE DE FOTOS DISPONÍVEIS.

REPRODUÇÃO DE MÚSICA.

Após selecionar o filtro **MÚSICA**, os arquivos compatíveis serão exibidos em miniatura.

- 1 Para dar início a reprodução das músicas, selecione um arquivo e pressione o botão OK.

• A tela a seguir será exibida para controle.



- 1 TIPO DE ARQUIVO.
- 2 MENU (CONTROLE REMOTO): acessa ao menu do MODO MÚSICA.
- 3 NÍVEL DO VOLUME.
- 4 NOME DO ARQUIVO EM

REPRODUÇÃO.

- 5 OK (CONTROLE REMOTO): inicia e pausa a reprodução.
- 6 QUANTIDADE DE MÚSICAS

DISPONÍVEIS.

- 7 BARRA DE STATUS: tempo decorrido e tempo total da música.

IMPORTANTE

• Utilizar as teclas de navegação para avançar/retroceder uma faixa ou ir a um ponto específico.

REPRODUÇÃO DE FILME

Após selecionar o filtro **FILME**, os arquivos compatíveis serão exibidos em miniatura.

- 1 Para dar início a reprodução, selecione o arquivo e pressione o OK.
- 2 Para acessar os recursos de visualização, durante a apresentação, pressionar o botão OK.
 - A barra de recursos aparecerá na parte de baixo da tela.



- 1 ZOOM DO ARQUIVO.
- 2 TIPO DE ARQUIVO.
- 3 NÍVEL DO VOLUME.
- 4 MENU: acessa ao menu do MODO VÍDEO.
- 5 QUANTIDADE DE ÁUDIO DISPONÍVEL / ÁUDIO EM EXECUÇÃO.
- 6 OK: inicia e pausa a reprodução.

- 7 BOTÃO VERMELHO: alterna entre os áudios disponíveis.
- 8 NOME DO ARQUIVO EM REPRODUÇÃO.
- 9 BOTÃO VERDE: ZOOM na imagem.
- 10 BOTÃO AZUL: alterna entre as legendas disponíveis.
- 11 QUANTIDADE DE VÍDEOS

12 **DISPONÍVEIS.**
BARRA DE STATUS: tempo decorrido e tempo total da música.

13 **QUANTIDADE DE LEGENDA DISPONÍVEL / LEGENDA EM EXECUÇÃO.**

IMPORTANTE

• Utilizar as teclas de navegação para avançar/retroceder uma faixa ou ir a um ponto específico.

HD RECORDER

Grava em **DISPOSITIVO USB** o programa em execução.

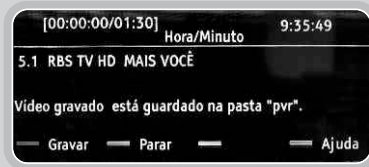
IMPORTANTE:

- Este processo funciona apenas para recepção digital.
- Para melhor qualidade e evitar travamento na gravação recomendamos o uso de **HD EXTERNO**.
- A gravação através de **PEN-DRIVE**, **MP3 Player** ou **MP4 Player** pode ser comprometida pois depende do modelo do dispositivo.
- A formatação de **PEN-DRIVE** deve ser no padrão **FAT32**.

GRAVANDO

Para iniciar a gravação o usuário deve conectar o **PEN-DRIVE** ou **HD EXTERNO** na entrada **USB** do televisor.

- 1 Pressionar o botão **OPTION** para acessar o menu de **ACESSO RÁPIDO**.
- 2 Selecione a opção **PVR** e pressione o botão **OK**.
 - A imagem a abaixo será exibida.



- 3 Pressionar o botão **VERMELHO** do controle remoto para iniciar a **GRAVAÇÃO**.

• A imagem **REC** aparecerá no canto inferior esquerdo.

- 4 Pressione o botão **VERDE** para parar a gravação.

IMPORTANTE:

- O sistema de gravação divide o programa gravado em arquivos de **4Gb**.
- Para verificar todo o conteúdo gravado acesse a opção **USB** pressionando o botão **USB** no controle remoto.
- Caso o usuário utilize um **PEN-DRIVE** de baixa velocidade, a imagem pode travar durante a gravação.

O usuário também pode programar uma gravação. Para usufruir deste recurso seguir interações abaixo.

IMPORTANTE:

- Para esta opção o usuário deve usar de preferência um **HD EXTERNO**.
- Caso a gravação apresente falhas, trocar o dispositivo de armazenamento.

- 1 Pressionar o botão **OPTION** para acessar o menu de **ACESSO RÁPIDO**.
- 2 Selecione a opção **LISTA DE PROGRAMAÇÃO** e pressione o botão **OK**.
- 3 A tela de lista de programação será exibida, pressione o botão **VERMELHO** do controle para adicionar uma programação de gravação.



- 1** **NÚMERO DE CANAL:** exibe o número do canal.
- 2** **NOME DO CANAL**
- 3** **INICIAR DATA:** data da programação.
- 4** **TEMPO INICIAL:** hora para iniciar a programação.
- 5** **TEMPO FINAL:** hora do término da programação.
- 6** **PROGRAMA TIPO:** alterna entre gravar ou visualizar.
- 7** **REPETIR TIPO:** permite repetir a programação.
- 8** **ADICIONAR:** adiciona a programação de gravação.
- 9** **CANCELAR:** cancela a programação de gravação.

Após o usuário fazer a configuração, pressionar o botão **OK** para que seja validado e **EXIT** para sair do menu.

IMPORTANTE:

- Este modo funciona com o aparelho em **STANDBY**, após a programação o usuário deve pressionar o botão **POWER** do controle remoto.
- Ao iniciar a gravação a **TELA** permanecerá desligada e o **LED** indicador mudará para a cor ou começará a piscar.
- Caso o usuário ligue o aparelho durante a **GRAVAÇÃO EM STAND-BY** não será possível desliga-lo novamente sem cancelar a gravação.

AJUSTES E CONFIGURAÇÕES

As próximas páginas deste tópico explicam como ajustar algumas configurações do televisor.

IMPORTANTE:

- Para acessar o **SETUP** do aparelho, pressionar o botão **MENU**
- Algumas funções podem não estar disponíveis, depende do modelo e versão do aparelho.

VÍDEO - Conjunto de opções para configuração do vídeo.



- 1** **MODO DE IMAGEM:** equalizadores de imagem pré-definidos.
- 2** **LUZ DE FUNDO:** ajuste automático da luz de fundo.
- 3** **BRILHO:** ajusta o nível de brilho da imagem.
- 4** **CONTRASTE:** ajusta o nível de contraste da imagem.
- 5** **SATURAÇÃO:** ajustar o nível de saturação da imagem.
- 6** **TONALIDADE:** ajusta a tonalidade da imagem.
- 7** **NITIDEZ:** ajustar o nível de nitidez da imagem.
- 8** **TEMP. DE COR:** alterna entre os modos pré-definidos.
- 9** **BACKLIGHT DINÂMICO:** ajuste manual do **BACKLIGHT**.
- 10** **SENSOR LUMINOSIDADE:** ajusta a iluminação do LCD de acordo com o ambiente.
- 11** **VÍDEO AVANÇADO:** configuração de vídeo avançada.
 - 11.1** • **DNR:** redução de ruído dinâmico (Analogico).
 - 11.2** • **MPEG NR** redução de ruído dinâmico (Digital).
 - 11.3** • **MODO CINEMA:** ajuste automático de frequência da tela LCD/LED.
 - 11.4** • **TELA AZUL:** habilita opção de tela azul quando estiver sem sinal.

SOM - Conjunto de configurações para obter melhor qualidade de som.



- 1** **MTS:** alterna entre os programas de áudio.
- 2** **BALANÇO:** ajusta o equilíbrio do som entre os auto falantes.
- 3** **GRAVES BOOST:** reforço de sons graves.
- 4** **SOM SURROUND:** habilita efeito de som SURROUND.
- 5** **EQUALIZADOR:** equalização de som pré-definidos.

6 **SAÍDA DE AUDIO DIGITAL:** habilita a saída de áudio digital.

7 **ATRASO SPDIF:** ajusta o atraso do áudio digital.

8 **CONTROLE AUTOMÁTICO DE VOLUME:** ajuda a estabilizar diferenças bruscas de som.

TV - Conjunto de configuração de canais.



1 **MODO SINTONIA:** alterna entre ANTENA e CABO.

2 **CONFIGURAÇÃO DO CANAL:** conjunto de opções para configuração dos canais

2.1 **PESQUISA DE CANAIS:** busca automática.

2.2 **ATUALIZAR BUSCA:** atualiza a lista de canais.

2.3 **PULAR CANAL:** incluir ou excluir um canal.

2.4 **EDITAR CANAL:** altera informações do canal.

2.5 **SINT. FINA CH ANALÓGICOS:** ajuste fino manual (canais analógicos).

OPÇÕES - Conjunto de opções extras.



1 **T-LINK:** ajuste do recurso da função.

•permite compatibilidade de funcionalidade pelo padrão CEC, com cabo HDMI para equipamentos compatíveis com a função.

2 **MODO SHOWROOM:** habilita modo showroom (exibição de principais funções na tela do aparelho).

3 **INFO DE VERSÃO:** exhibe informações sobre a versão do software do aparelho.

DEFINIÇÕES DE HORÁRIO - Ajustes de definição de horário.



1 **ZONA HORÁRIA:** ajuste do fuso horário.

2 **HORA:** ajuste do horário.

2.1 **SINCRONIZAÇÃO AUTO:** habilita sincronização automática com a emissora.

2.2 **LIG TIMER:** ajusta o

horário para que a TV ligue automaticamente.

2.3 **DESL TIMER:** ajusta a hora para a TV desligar automaticamente.

3 **SLEEPE TIMER:** permite escolher um tempo para o desligamento do aparelho.

BLOQUEIO - Conjunto de ajustes de proteção.

• Para acessar esta opção utilize a senha padrão do televisor: 0000.

• Caso o usuário esqueça a senha, utilize a senha master: 0812.



1 **BLOQUEIO DE CANAIS:** bloqueia a exibição do canal.

2 **BLOQ PROGRAMA:** bloqueia o programa de acordo com a classificação escolhida.

3 **BLOQUEIO DO PAINEL FRONTAL:** trava os botões do painel frontal.

4 **BLOQUEIO DE INSTALAÇÃO:** bloqueia a atualização.

5 **BLOQ DE ENTRADA:** bloqueia a entrada de sinal.

6 **ALTERAR SENHA:** altera a senha.

7 **REST. BLOQUEADOS:** restaura as configurações de bloqueio originais.

CONFIGURAÇÃO - Configuração das opções do televisor.



- 1 IDIOMA:** permite alternar a linguagem do OSD.
- 2 MODO DE TELA:** altera entre os formatos de tela.
- 2 CONFIGURAÇÃO CC:** permite habilitar legenda

(apenas para canais que disponibilizarem).

- 4 CONFIG DE FÁBRICA:** ajusta as configurações de fábrica.

PROBLEMAS E SOLUÇÕES

1 APARELHO NÃO LIGA

- **Tomada sem energia ou com mau contato.** Ligar o aparelho em outra tomada.
- **Botão ON/OFF no painel inferior desligado.** Pressionar o botão no painel inferior para ligar.
- **Botão ON/STDBY.** Pressionar o botão POWER no controle remoto para ligar o aparelho.

2 CONTROLE REMOTO NÃO FUNCIONA

- **Pilha gasta ou mal colocada.** Verificar e trocar as pilhas.
- **Fora de alcance.** Usar o controle remoto de acordo com instruções contidas neste manual.

3 SEM IMAGEM OU IMAGEM RUIM/DISTORCIDA

- **Cabo de A&V ligado incorretamente.** Usuário está no modo AV e cabo está ligado incorretamente. Efetuar ligação conforme este manual de instruções.
- **Canal mal sintonizado.** Selecionar o canal correto da TV, ou verificar a antena.
- **Antena mal conectada.** Verifique a conexão da antena.
- **Problema de recepção.** Tente outro canal.
- **Ajuste incorreto.** Ajuste as configurações de vídeo.

4 SEM SOM OU SOM DISTORCIDO

- **Volume muito baixo.** Aumentar o volume através do controle remoto ou do painel frontal.
- **Função MUTE ligada.** Pressionar o botão MUTE no controle remoto.
- **Cabo de Audio e vídeo ligado incorretamente.** Usuário está no modo AV e o cabo está conectado incorretamente. Conectar os cabos (vermelho e branco) conforme este manual de instruções.

5 NÃO LOCALIZA CANAL DIGITAL

- **Sem recepção digital.** Verificar se a região onde o televisor está sendo utilizado já está recebendo o sinal digital, ou se a antena UHF esta corretamente conectada na respectiva entrada do televisor.

6 BARRAS PRETAS NA TELA

- **Canal analógico.** O canal analógico é transmitido no padrão

4:3, pare eliminar as barras pretas pressionar as teclas **ASPECT** para ajustar o formato da tela.

- **Programa transmitido em padrão SD (4:3).** Canais digitais às vezes podem transmitir programas em padrão SD (4:3), o que pode causar barras pretas e perda da qualidade na imagem.

7 SEM SINAL DIGITAL OU IMAGEM TRAVADA

- **Recepção fraca.** Verificar a intensidade do sinal e direcionar melhor a antena.
- **Antena incorreta.** Verificar o tipo de antena utilizado, o padrão para TV digital é UHF. Verificar conexão de entrada para TV DIGITAL.

8 BARRA DE FUNÇÕES EXIBIDA NA TELA

- **Modo Showrom** Acessar o setup do aparelho para desabilitar.

GLOSSÁRIO

CLOSED CAPTION

- É uma legenda de filme ou um programa de TV, transmitida pela própria repetidora (canal).

ESTÉREO

- Sistema de som que utiliza dois canais, um esquerdo e um direito.

NTSC / PAL-M

- Sistemas de modulação dos sinais transmitidos. Brasil utiliza PAL-M e EUA utilizam NTSC.

RCA

- Tipo de conector amplamente utilizado para áudio e vídeo. Os cabos RCA possuem um plugue

em cada extremidade, que consiste em um conector central, envolvido por um anel.

STAND-BY

• O aparelho consome o mínimo de energia necessária, utilizando-a apenas para manter as funções básicas em operação.

VIDEO COMPOSTO

• Formato de transmissão de sinal de vídeo.

HDMI

• Trata-se de uma interface totalmente digital capaz de transmitir áudio e vídeo num único cabo. É também a conexão padrão para os contemporâneos leitores de BluRay.

VHF

• Designa a faixa de radiofrequências de 30 a 300 MHz. As frequências abaixo das VHF são conhecidas como Altas Frequências (High Frequencies), e as frequências acima como Ultra Altas (Ultra High Frequencies - UHF).

HD READY

• Capacidade de televisores em exibir imagens de alta definição. Aplica-se este termo a qualquer equipamento capaz de receber e exibir o sinal de alta definição, podendo ser 720i, 720p, 1080i.

FULL HD

• Capacidade de televisores em exibir imagens com resolução de 1920x1080.

1080 (pixels)

SOM

- Potência de saída (RMS): 2x8W
- Alto-falantes internos: 16 ohm
- Auto-falantes internos: 2

RECEPÇÃO

- Sintonia: Digital PLL com recepção ISDB-TB
- Modulação: PAL-M / NTSC
- Recepção: VHF/UHF/CABO (CATV) - Recepção do sistema de TV digital Brasileiro.

CONECTIVIDADE

- Entrada de áudio L/R (Esq/Dir) e vídeo
- Entrada Y Pb Pr
- Entradas HDMI
- Entradas USB
- VGA IN
- Audio PC IN
- Saída Óptica de Áudio

IMPORTANTE

- Em virtude de constantes aperfeiçoamentos em sua linha de produtos, a Philco reserva-se o direito de proceder, sem aviso prévio, às modificações técnicas que julgar convenientes.
- As figuras apresentadas neste manual são de caráter ilustrativo, não necessitam ser fiéis ao produto em si.

- Entrada do tipo coaxial (75 OHMS) para conexão de antena
- Saída para Fone de Ouvido.

GERAL

- Temperatura ambiente: 0°C a 40°C
- Alimentação: 110 ~ 240V
- Frequência: 50/60 Hz
- Consumo de energia STANDBY: < 1,0W

TV PH32 LED A2

- Consumo máximo: < 65,0W

TV PH42 LED A2

- Consumo máximo: < 80,0W

TV PH46 LED A2

- Consumo máximo: < 56,0W

TV PH32M LED A4

- Consumo máximo: < 61,0W

TV PH42M LED A4

- Consumo máximo: < 75,0W

TV PH46M LED A3

- Consumo máximo: < 85,0W

ESPECIFICAÇÕES TÉCNICAS

IMAGEM/TELA

- Proporção de Imagem: 4:3 e 16:9
- Tempo de Resposta (típico): 6,5 ms

TV PH32 LED A2 e TV PH32M LED A4

- Tipo da Tela: TFT LCD de 32" com Backlight Edge LED
- Resolução Máxima: 1366 x 768 (pixels)

TV PH42 LED A2 e TV PH42M LED A4

- Tipo da Tela: TFT LCD de 42" com Backlight Edge LED
- Resolução Máxima: 1920 x 1080 (pixels)

TV PH46 LED A2 e PH46M LED A3

- Tipo da Tela: TFT LCD de 46" com Backlight Edge LED
- Resolução Máxima: 1920 x



0800 645 8300

Para agilizar o seu atendimento, solicitamos que esteja próximo ao aparelho, com o número do seu CPF e a Nota Fiscal.

www.philco.com.br/FaleConosco.aspx