

Nº	MODIFICAÇÃO	VISTO	REG.	MDE.	POR	DATA
2	Mudança de especificação (Baterias para Pilhas)	-	-	000-00	Edson	11-04-2006
3	-	-	-	000-00	Edson	14-06-2007
4	- Ajustado para Novo Padrão	-	-	000-00	Edson	14-03-2008

BRITANIA



**Carregador
de Pilhas**

Manual de Instruções

SOMENTE PARA USO DOMÉSTICO

www.britania.com.br
e-mail: sac@britania.com.br



LINHA DIRETA GRATUITA **0800-417644**

06/07 653-05/00 704624 REV.4

PROJ.		DATA		MATERIAL	QUANTIDADE	
DES.	Edson	DATA	14-03-2008	TRATAMENTO	TOL. Ñ ESPECIF.	ESCALA
VERIF.	Rafael	DATA	14-03-2008			SEM ESCALA
APROV.	Roberto	DATA	14-03-2008	PRODUTO	ESTRUTURA	FOLHA
				Carregador de Pilhas - CA-90	704624	1/1
				TÍTULO	NÚMERO	REV.
				Folheto de Instrução - User Manual	653-05/00	4

BRITANIA

ESTE DESENHO É PROPRIEDADE EXCLUSIVA
DA BRITANIA ELETRODOMÉSTICOS LTDA. E NÃO
PODERÁ SER UTILIZADO POR TERCEIROS

1

2

3

4

5

6

7

8

9

10

11

ÍNDICE

INTRODUÇÃO	02
PRECAUÇÕES PARA SUA SEGURANÇA	02
CONTEÚDO DA EMBALAGEM	03
PRINCIPAIS CARACTERÍSTICAS	04
CONHECENDO O APARELHO	04
LOCAL DE INSTALAÇÃO	05
MONTAGEM E INSTALAÇÃO	05
MODO DE OPERAÇÃO	07
MANUSEIO E LIMPEZA	08
MEIO AMBIENTE	08
RECOMENDAÇÕES	09
SOLUÇÃO DE PROBLEMAS	10
DÚVIDAS MAIS FREQUENTES	11
GLOSSÁRIO	12
ESPECIFICAÇÕES TÉCNICAS	13
ANOTAÇÕES	14

ANOTAÇÕES

CONTEÚDO DA EMBALAGEM

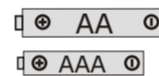
Acompanham o produto, os seguintes acessórios:



Manual de Instruções



Certificado de garantia



Pilha Tamanho AA e AAA

IMPORTANTE

- Manual de Instruções é um guia de referência que deve ser consultado sempre que houver dúvidas quanto à instalação, operação e manuseio do aparelho. Nunca realizar operações duvidosas, caso seja mal utilizado, pode ocorrer danos permanentes no aparelho.
- O Certificado de Garantia possui o tempo de garantia do aparelho e a localização dos postos autorizados mais próximos. Guardar para eventuais problemas com o aparelho.
- As pilhas são a fonte de energia para os aparelhos, acompanha o produto nos tamanhos AA e AAA. Instalar, utilizar descartar de acordo com a legislação vigente na respectiva cidade.

Glossário

- AC** – sigla que significa corrente alternada. Indica que o equipamento é alimentado por corrente alternada (mesma forma de corrente existente nas tomadas elétricas residenciais).
- DC** – sigla que significa corrente contínua. Indica que o equipamento é alimentado por corrente contínua. Como exemplo de corrente contínua, entender as pilhas e baterias.

- POTÊNCIA RMS** – unidade que mensura a potência real dos alto-falantes quanto à intensidade sonora emitida.

Significa, originalmente, Root Mean Square.

- CARREGADOR DE PILHA** - fornece uma corrente elétrica que circula através de uma pilha recarregável, armazenando parte dessa corrente até atingir a capacidade máxima. É feito gradativamente, o tempo de carga depende tanto da corrente de carga do carregador quanto da corrente da pilha.

- PILHAS NiCd** - Chamadas de Níquel Cádmio, têm menor tempo de vida útil e menor capacidade de carga, pode sofrer de um problema, denominado Efeito memória.

- PILHAS NiMH** - Denominadas de Níquel Metal Hidreto, é a mais usadas atualmente, oferecem maior capacidade, maior tempo de vida, suportam mais recargas se comparado ao NiCd, vantagem desse tipo é a não existência do efeito memória.

- EFEITO MEMÓRIA** - A pilha deixa de ser carregada totalmente por sua composição química, dar sinal de que a carga está completa. Isso ocorre quando o resíduo de carga na pilha induzem a formação de pequenos blocos de cádmio. Para evitar o problema, não fazer recargas quando a pilha está parcialmente descarregada, A melhor opção é fazer a recarga, quando a pilha, não pode ser mais utilizada pelo seu aparelho.

- RUÍDO** - sinal indesejado que causa interferência. Pode estar presente na gravação e/ou reprodução de qualquer tipo de arquivo. Exemplo: chiados, estalidos, zumbidos, etc.

LOCAL DE INSTALAÇÃO

- A ventilação normal do produto não deve ser impedida. Os orifícios de ventilação devem ficar sempre desobstruídos.
- Não utilizar este aparelho perto de fontes de calor, incluindo aquecedores, fogões, ou outros tipos de aparelhagens que gerem calor.
- O produto não deve ser exposto a gotejamentos nem a respingos. Objetos com líquidos, não devem ser colocados sobre o produto.
- Não utilizá-lo ou guardá-lo em locais expostos a poeira ou magnetismo
- Para evitar danos ao carregador e riscos de choque elétrico e/ou ferimentos: Recarregar as pilhas em ambientes com temperaturas entre 0 e 40°C.
- Recolher o plugue de alimentação retrátil quando não for utilizar o carregador. Se exposto, pode causar acidentes.
- Não conectar o produto à rede elétrica caso o plugue de alimentação retrátil esteja danificado ou se os terminais da tomada estiverem frouxos. Poderão ocorrer choques, incêndios ou ferimentos.

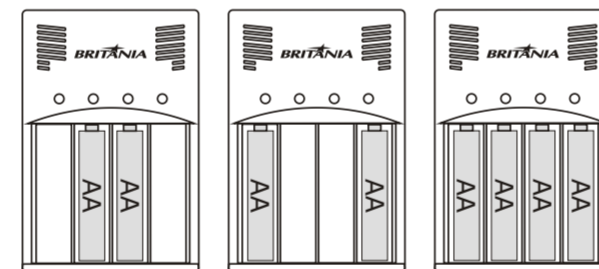
MONTAGEM E INSTALAÇÃO

Para que se possa extrair o máximo de qualidade, é necessário preparar o aparelho adequadamente, inserido as pilhas de forma segura e tendo em mente que as conexões poderão ser feitas dependendo da disponibilidade da entrada no carregador

Nesta seção, o leitor irá se familiarizar com as formas disponíveis para se carregar as pilhas. Seguir as instruções abaixo.

- 1- Retirar o aparelho e os acessórios da caixa cuidadosamente.
- 2- Ler atentamente o manual de instruções antes de ligar o aparelho na tomada.
- 3- Inserir as pilhas conforme instruções a seguir e ligar o aparelho na tomada.

O Carregador de pilhas poderá recarregar de 1 a 4 pilhas do tipo AA ou AAA de uma só vez. Para recarregar as pilhas, basta inseri-las de acordo com a polaridade indicada e aguardar o início do ciclo de carga. Consultar o diagrama abaixo :



05

SOLUÇÃO DE PROBLEMAS

Antes de levar o aparelho a um posto de assistência técnica autorizada Britânia consultar o quadro abaixo:

Sintoma	Causa	Solução
Não liga	Tomada sem energia ou com mau contato Influência de estática ou interferência	Ligar o aparelho em outra tomada Não ligar o aparelho próximo a equipamentos que geram campo magnético (motores, alto-falantes) e nem em tomadas carregadas. Caso o aparelho trave ou não responder aos comandos, desconectá-lo da tomada por 5 minutos e religá-lo
Não Carrega	Pilha inserida com a Polaridade contrária	Verificar se a posição das pilhas está de acordo com o informado no interior do compartimento
Pilha com Vazamento, Ferrugem ou Estourada.	Exposto ao calor excessivo, Super-aquecimento, Pilhas falsas	Não coloque as pilhas no fogo nem as aqueça. Sempre armazene as pilhas carregadas em um local fresco. Não inserir pilha que não seja recarregável Descartá-las
O aparelho não funciona corretamente	As extremidade da Pilha está muito suja ou danificada Pilha mal encaixada	Limpar a Pilha. Se ainda assim não funcionar, trocá-la Retira a pilha e conecte novamente e ligue o aparelho.
Pilha não atinge a capacidade máxima.	Tempo de carga insuficiente Efeito Memória Uso inadequado	Utilize duas pilhas idênticas de mesma composição química, marca e data de fabricação. Quando as pilhas não podem ser mais utilizadas pelo aparelho, deve ser recarregadas. O tempo de carga deve ser respeitado.

10

MODOS DE OPERAÇÃO

Este aparelho possui um único modo de operação. Para conhecê-la, ler as instruções a seguir.

COMO INSERIR AS PILHAS NO CARREGADOR

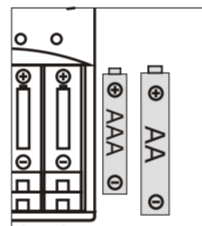
Esta seção ilustra detalhadamente como o usuário deve proceder para inserir as pilhas no carregador.

IMPORTANTE:

Durante a primeira vez, repetir a operação de recarga 2 ou 3 vezes para garantir que a pilha tenha sido totalmente recarregada.
Substituir a pilha de um aparelho antes que ela esteja totalmente descarregada.

Seguir os passos abaixo:

1. Certificar-se de que as polaridades + e - dos terminais do carregador e das pilhas coincidam.



2. Ligar o carregador na tomada após inserido as pilhas.

3. O led indicará o andamento da recarga.
Luz VERDE piscando: recarga em andamento.
Luz VERDE fixa: recarga terminada.

4. Desligar primeiramente o plugue da tomada depois da recarga e só então retirar as pilhas do carregador.

IMPORTANTE

Após recarregadas, e o carregador retirado da tomada, as pilhas não deverão ser mantidas no aparelho, pois as mesmas podem ser descarregadas.
Durante o uso normal, o carregador e as pilhas aquecem durante a recarga. Notar também que a temperatura das pilhas irá aumentar temporariamente após a recarga.
Evitar ligar o carregador juntamente com um rádio ou televisor.
A vida útil de uma pilha recarregada não será uniforme. Dependerá do aparelho em que ela for usada.

07

MANUSEIO E LIMPEZA

- Retirar da tomada antes de realizar qualquer tipo de limpeza.
- Certificar-se de inserir as pilhas com as polaridades conforme indicadas. Jamais utilizar pilhas rachadas ou com qualquer tipo de avaria.
- Não usar água para a limpeza
- Não limpar o gabinete do aparelho com detergentes nem solventes fortes, pois esses podem danificar o acabamento da superfície do aparelho.
- Não guardar ou transportar o produto juntamente com objetos metálicos, tais como grampos ou colares.
- Limpar os terminais das pilhas com um pano seco e limpo.
- Manter todo aparelho elétrico fora do alcance de crianças, especialmente quando estiver em uso.
- A nota fiscal e o certificado de garantia são documentos importantes e devem ser guardados para efeito de garantia.

MEIO AMBIENTE

Embalagem

Um terço do consumo de papel destina-se a embalagens. E alguns têm um período de uso inferior a 30 segundos. Contribuir para a redução do consumo dos recursos naturais.

O material utilizado para a embalagem e proteção do aparelho e acessórios é reciclável. Ex.: Caixas de papelão, plásticos, isopores, etc. podem e devem ser reciclados sempre que possível.

Pilhas

Todos os tipos de pilhas devem receber atenção especial. Uma só pilha contamina o solo durante 50 anos.

As pilhas incorporam metais pesados tóxicos. Portanto, observar a legislação local quanto ao destino adequado dos materiais que serão descartados. Pilhas e baterias nunca devem ser jogadas junto ao lixo comum.

Produto

O simples fato de ter adquirido este modelo já demonstra certa responsabilidade ecológica, pois sabe-se que eletroeletrônicos recentes e de qualidade gastam menos energia.

Este produto é constituído de várias partes que podem ser reaproveitadas (recicladas) por empresas especializadas. Logo, ao descartar, manter a mesma consciência ecológica inicial e não destinar ao lixo comum. Informar sobre os locais para o correto fim de vida.



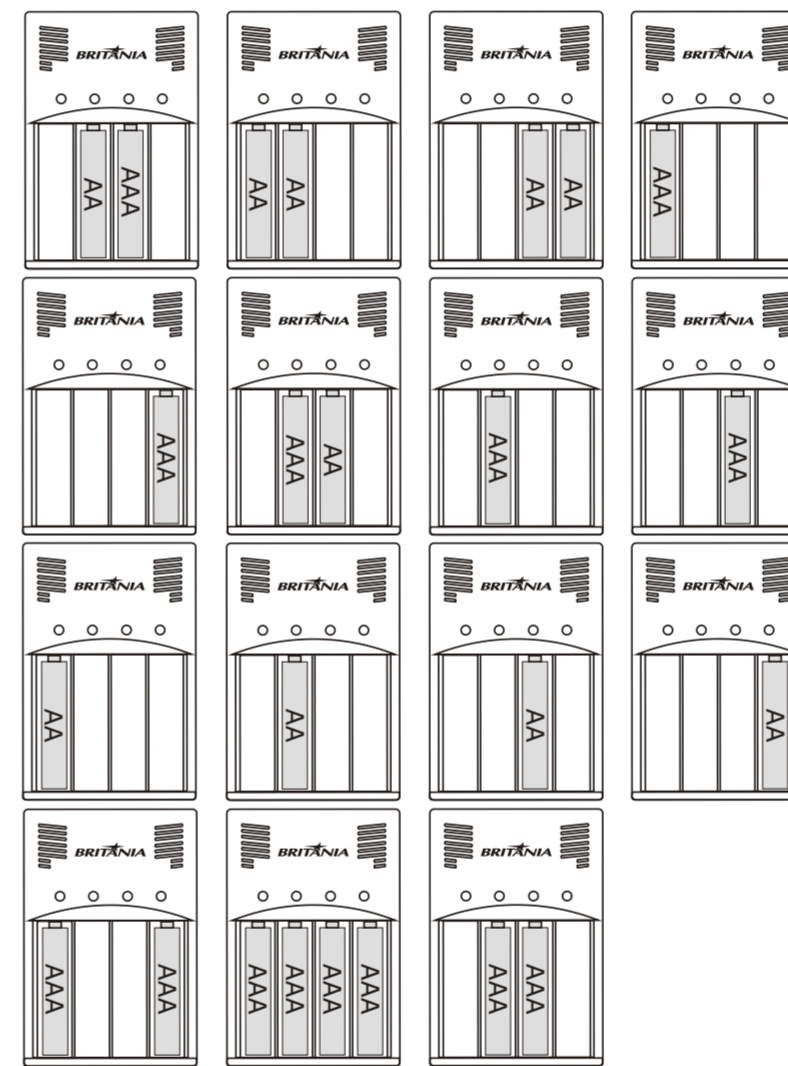
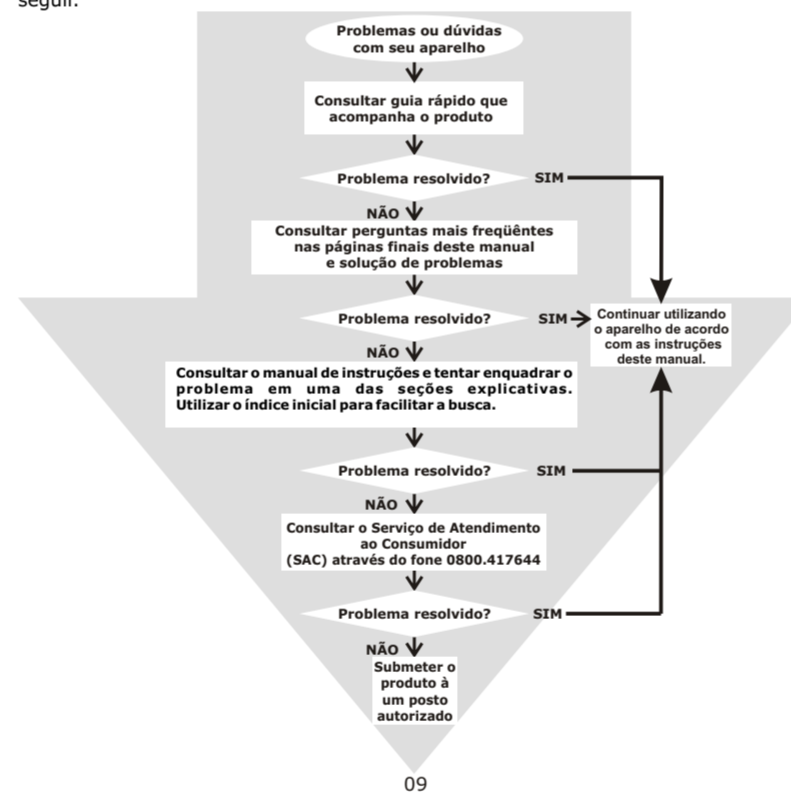
A consciência ecológica deve depender de cada um, porém, é um ato que afeta a todos.

08

RECOMENDAÇÕES

A **Britânia** garante o bom funcionamento deste aparelho. Porém, é necessário que sua utilização seja adequada para que o usuário desfrute do máximo que o aparelho pode proporcionar sem prejudicar a sua saúde.

Muitos dos "problemas" que acometem os produtos eletrônicos têm como causa a desinformação em relação ao aparelho ou até mesmo uma conexão equivocada por parte do usuário. Existe uma grande probabilidade do usuário resolver eventuais contratempos de operação ou funcionamento insatisfatório do aparelho apenas consultando o Manual de Instruções. Antes de submeter seu aparelho à um posto de Assistência Técnica Autorizada **Britânia**, acompanhar atentamente o fluxograma a seguir.



DÚVIDAS MAIS FREQUENTES

1- O aparelho é BIVOLT automático?

R: Sim este aparelho é bivolt automático, ou seja, não precisa se preocupar que sempre que ligado a rede 110/220V ele irá funcionar sem que nenhuma alteração se faça necessária.

2- Como utilizo este aparelho? Não possui o plugue AC?

R: O Plugue é Conexão AC Retrátil, está na parte inferior do aparelho.

3- Se deixar à pilha carregar em demais a pilha estraga?

R: Este aparelho possui um controle automático de carga. Quando a pilha estiver carregada, o aparelho cessa o processo de carga automaticamente.

4- O que acontece se colocar uma pilha não recarregável no aparelho?

R: Não é permitido inserir pilhas não recarregáveis no carregador. Porém, caso isso aconteça, o aparelho possui um controle sobre-tensão e sobre-corrente de carga. Isso fará com que o ciclo de carga seja automaticamente interrompido em cerca de 3 minutos depois de detectado a anomalia.

5- Se colocar uma pilha danificada no aparelho o que pode acontecer?

R: O aparelho possui um controle de proteção eletrônica, caso haja um curto circuito, o aparelho interrompe o ciclo de carga no respectivo canal utilizado.

6- Quais os tamanhos e quantidades de pilha que posso carregar?

R: 4 pilhas tamanho "AA" e 4 pilhas tamanho "AAA".

7- Posso colocar pilhas de tamanhos diferentes para carregar ao mesmo tempo?

R: Sim, pode carregar 2 pilhas do tamanho "AA" e outras 2 do tamanho "AAA". Sem problema algum.

8- Caso não limpe o meu carregador pode ocasionar algum dano ao aparelho?

R: Sim, pode diminuir a vida útil das pilhas.

9- Caso o líquido das pilhas vazar sobre a pele ou roupas, como devo proceder?

R: Lavar imediatamente com água corrente e procurar ajudã especializada.

10- Com quais aparelhos poderão ser utilizados com as pilhas?

R: Câmeras Digitais, Vídeos Game (game Boy), Palm Tops, Calculadoras, Discman's, Controles Remotos e demais aparelhos compatíveis.

11- É Normal o Carregador das Pilhas Aquecerem Durante a Recarga?

R: Sim é normal. Também é normal as pilhas esquentarem.

12- Posso calcular o tempo de utilização de cada pilha?

R: Não, depende da utilização.

11

PRINCIPAIS CARACTERÍSTICAS

Corrente de carga de alta intensidade - permite cargas completas em torno de 2 a 4 horas

Capacidade de carga de 1 a 4 pilhas ao mesmo tempo

Para pilhas do tipo Ni-MH | Ni-Cd

Proteção eletrônica contra sobrecarga

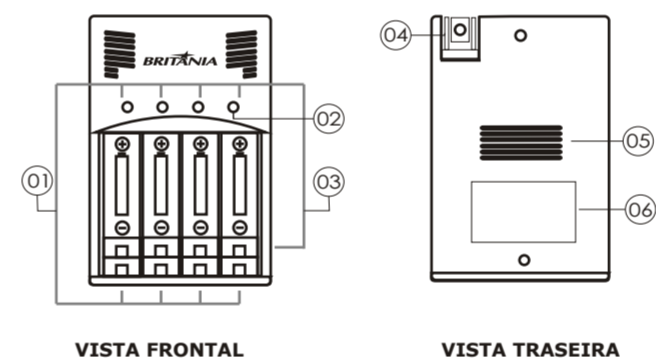
Conexão AC retrátil

Acompanha pilhas que podem ser usadas em diversos aparelhos

Bivolt automático

CONHECENDO O APARELHO

Conhecer plenamente o aparelho ANTES do uso inicial é essencial para o seu correto manuseio. Nesta seção o usuário irá encontrar informações necessárias contida no aparelho.



1. Pilhas AA - Compartimento de pilhas tamanho AA Ni-Cd
2. LED indicador de carg.
3. Pilhas AAA - Compartimento de pilhas tamanho AAA Ni-MH
4. Plugue de alimentação retrátil
5. Orifícios de ventilação
6. Etiqueta de identificação

04

ESPECIFICAÇÕES TÉCNICAS

GERAL:

- Alimentação (AC): 110V - 220V ~ | 50-60Hz (automático)
- Consumo Máximo: < 10W
- Condições de funcionamento: 0°C a 40°C

IMPORTANTE

- Em virtude de constantes aperfeiçoamentos em sua linha de produtos, a Britânia reserva-se o direito de proceder, sem aviso prévio, às modificações técnicas que julgar conveniente.
- As figuras apresentadas neste manual são de caráter ilustrativo, ou seja, não necessitam ser fiéis ao produto em si.

INTRODUÇÃO

Parabéns pela escolha do *Carregador de Pilhas Britânia*.

Para garantir o melhor desempenho de seu produto, **ler atentamente as instruções a seguir**. Seguir corretamente as instruções do manual para não invalidar a garantia. **Recomenda-se guardar este Manual de Instruções para eventuais consultas.**

PRECAUÇÕES PARA SUA SEGURANÇA

- Jamais desmontar o aparelho. Não tocar o interior do produto nem inserir um objeto metálico. Qualquer uma dessas operações poderá causar choque elétrico ou falhas no aparelho.
- Quando houver tempestades, desligar da tomada elétrica e se estiver sendo utilizado ao ar livre interromper o uso.
- Para proteção contra choques ou outros acidentes não imergir o aparelho na água ou em qualquer outro líquido.
- Para não perder a garantia e evitar problemas técnicos, não tentar consertar o aparelho em casa. Quando precisar, levar a uma *Assistência Técnica Autorizada Britânia*.
- Não utilizar aparelhos apresentando qualquer tipo de dano no plugue de alimentação retrátil ou em outros componentes. Para substituir qualquer peça danificada procurar um posto de *Assistência Técnica Autorizada Britânia*.
- Lavar imediatamente se o líquido das pilhas vazar sobre a pele e as roupas.
- Não usar uma pilha descarregada com outra carregada.
- É recomendável para a maioria dos aparelhos a sua instalação num circuito único, ou seja, um circuito sem ramificações ou saídas adicionais para a alimentação do aparelho.
- Não instalar vários equipamentos numa mesma tomada. Isso sobrecarregará o circuito e aumentará o risco de incêndios.
- Não usar as pilhas se houver algum vazamento, descoloração, deformação e outra modificação qualquer.
- Tomadas de parede soltas, danificadas ou sobrecarregadas, cabos de extensão fissurados ou danificados e isolamentos rachados são perigosos. Qualquer uma dessas situações poderão causar choques elétricos ou fogo.
- Inspeccionar regularmente o plugue de alimentação retrátil do seu aparelho e, se este apresentar sinais de danos, suspender a utilização do aparelho e proceder à substituição do plugue de alimentação retrátil por outro de origem, por um agente de reparação autorizado.
- No caso de se engolir uma pilha, procurar imediatamente um médico.
- Jamais utilizar pilhas diferentes das especificadas. O uso incorreto poderá acarretar vazamento das pilhas, superaquecimento e danos ao produto.
- Não utilizar o carregador com as mãos molhadas ou se o mesmo estiver molhado.
- A recarga de pilhas não compatíveis com as especificadas poderá causar danos ao aparelho e perigo ao usuário, ausentando a **Britânia** de quaisquer responsabilidades.

IMPORTANTE: Esse carregador só pode ser utilizado com pilhas do tipo Ni-MH ou Ni-CD. Carregar cada tipo separadamente.