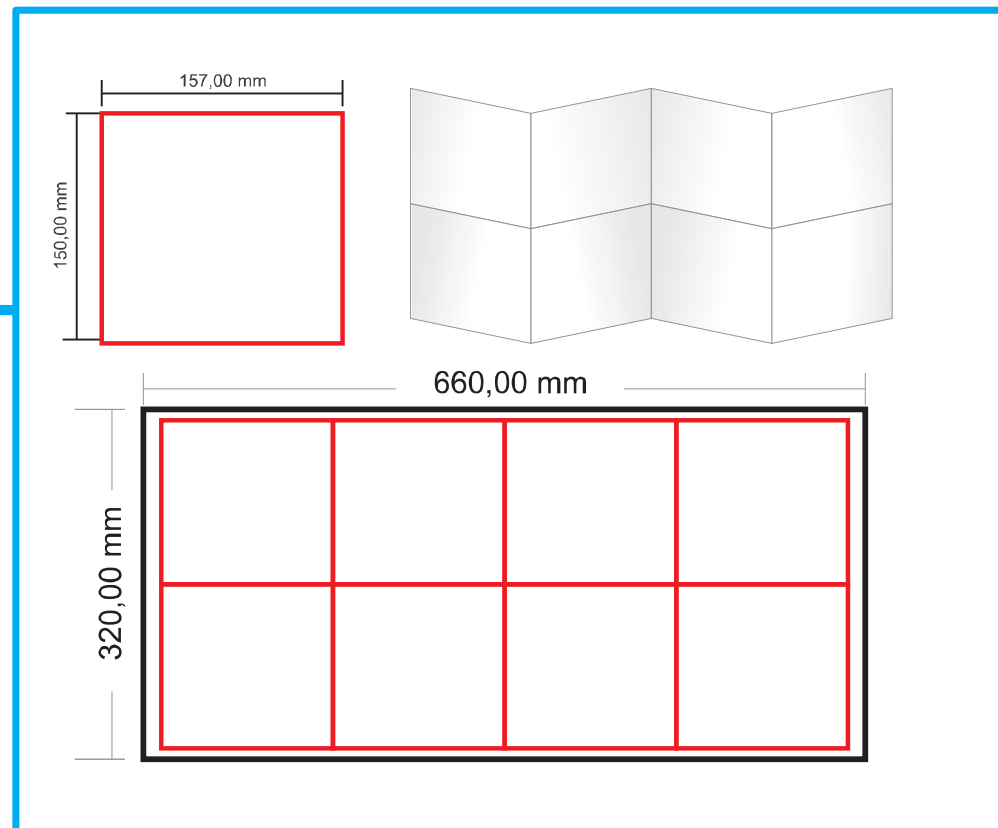




COLOCAR NA CAIXA UNITÁRIA



FUNDO BRANCO | *White background*
4X0 - Cor | *4X0 - Color*
Offset - 70g | *Offset - 70g*
01 UNIDADE | *01 Unit*

REVISÃO	Nº	MODIFICAÇÃO	MANDATÓRIO	POR	DATA
	01	Retiradas as informações sobre leitores de cartões	Sim	J Luciano	29/02/2012
	-	-	-	-	-
	-	-	-	-	-

TÍTULO: MANUAL INSTRUÇÕES + TERMO DE GARANTIA			
DES: José Luciano	LOCAL DE APLICAÇÃO	DENTRO DA EMBALAGEM	
APROV: Murilo	MODELO	MANUAL UNIFICADO PARA DESKTOP	
DATA: 29/02/2012	DESENHO	702000004	CODIGO ESTRUTURA 000000

Philco

Manual de Instruções
+ Certificado de Garantia



Desktop **Philco**

www.Philco.com.br

TEM DESKTOPS QUE SÓ A PHILCO FAZ PRA VOCE.

Parabéns pela escolha de produtos Philco!

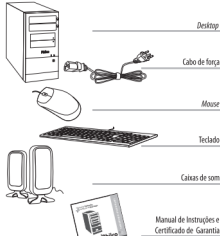
Este Manual de Instruções foi elaborado para que você encontre facilmente as informações necessárias e assim tirar o máximo proveito do produto.

Aqui também encontrará algumas informações importantes a serem consideradas no seu dia a dia.

O Manual completo deste produto e outros documentos estão disponíveis em formato PDF dentro do desktop em uma pasta chamada PHILCO.

Recomendamos não jogar fora este Manual de Instruções, deve-se guardá-lo para eventuais consultas.

CONTEÚDO DA EMBALAGEM



IMPORTANTES

O usuário deverá fazer uma cópia de segurança periódica dos dados armazenados na unidade de disco rígido ou em outros dispositivos de armazenamento como precaução contra possíveis falhas, alterações ou perda de dados.

Antes de enviar o produto para o reparo, é recomendável fazer uma cópia de segurança dos dados e remover quaisquer informações confidenciais, patenteadas e pessoais, etc.

ADVERTÊNCIA

A PHILCO não é responsável por danos ou perdas de qualquer natureza, dados ou mídias de armazenamento removíveis. A PHILCO não é responsável pela reinstalação nem pela reatualização de qualquer programa ou dados que não seja o software instalado pela empresa, por ocasião da fabricação do produto.

Qualquer marca, nome comercial ou marca registrada citada neste manual são propriedades de seus respectivos detentores.

ASSISTÊNCIA TÉCNICA

Em caso de mau funcionamento ou defeito no desktop, o usuário deve entrar em contato com o Serviço de Atendimento ao Consumidor: **0800-645-8300**, de posse do **Nota Fiscal** e do **Número de Série** do produto. Este e o contato de 7 dígitos alfanuméricos (verificar a etiqueta de código de barras, colada na parte traseira do desktop).

ATENÇÃO!

Não descartar qualquer parte do desktop (após seu uso em vida útil) em um lixo comum. O lixo eletrônico é altamente contaminante. Não descartar lixo eletrônico em locais comuns. Não descartar lixo eletrônico em locais comuns.

Conheça também outros produtos Philco pelo site www.Philco.com.br

Linha de Climatização



Linha Som e Imagem



Linha Branca



Linha de Cozinha



Linha de Cuidados Pessoais

TERMO DE GARANTIA

A PHILCO, sob o CONDOMÍNIO, a seguir, presta o Manual de Instruções para melhor utilização do PRODUTO. A PHILCO garante aos produtos, contra defeitos de fabricação, durante o período estabelecido, contada a partir da data de entrega do produto expressa na nota fiscal de compra, no qual consta:

CERTIFICADO DE GARANTIA	
DESKTOP	
GARANTIA LEGAL: 90 DIAS*	
GARANTIA ACIONAL: 270 DIAS*	
GARANTIA TOTAL: 360 DIAS**	

* A garantia legal é de 90 dias e tem início na data de entrega do produto.
** A garantia total é a soma da garantia legal com a garantia adicional.

A PHILCO, prestadora de Assistência Técnica, somente no local onde o usuário tenha o produto instalado. Em locais onde não haja pontos autorizados PHILCO, o PRODUTO deverá ser transportado, por conta do CONDOMÍNIO, para o ponto autorizado mais próximo. Se o CONDOMÍNIO não possuir a propriedade sobre o PRODUTO, a garantia ficará administrativamente ineficaz, dependendo de aprovação e validação contada a partir da primeira aplicação.

O COMPROMISSO DE GARANTIA CESSARÁ NOS SEGUINTES CASOS:

- Não foram seguidas as recomendações de conservação contidas no Manual de Instruções do produto.
- Foi causado dano ao PRODUTO decorrente de negligência, imprudência ou mau uso pelo CONDOMÍNIO.
- O PRODUTO seja reutilizado, adulterado ou consertado fora da Rede de Assistência Técnica Autorizada PHILCO.
- Se houver alteração ou substituição de qualquer um dos componentes de qualquer dos seus componentes internos.
- O CONDOMÍNIO não tiver evidência, quando houver, de:
- Danos a qualquer unidade de hardware, peça ou componente não original.
- Danos a qualquer unidade de software ou de sistema operacional original do PRODUTO.
- Danos a qualquer unidade de software ou de sistema operacional original do PRODUTO, decorrente de cópia ou utilização indevida de software, ou de alteração ou substituição de qualquer um dos seus componentes internos, ou de alteração ou substituição de qualquer um dos seus componentes internos.
- Se o usuário não tiver evidência, quando houver, de:
- Danos a qualquer unidade de hardware, peça ou componente não original.
- Danos a qualquer unidade de software ou de sistema operacional original do PRODUTO, decorrente de cópia ou utilização indevida de software, ou de alteração ou substituição de qualquer um dos seus componentes internos, ou de alteração ou substituição de qualquer um dos seus componentes internos.
- Se o usuário não tiver evidência, quando houver, de:
- Danos a qualquer unidade de hardware, peça ou componente não original.
- Danos a qualquer unidade de software ou de sistema operacional original do PRODUTO, decorrente de cópia ou utilização indevida de software, ou de alteração ou substituição de qualquer um dos seus componentes internos, ou de alteração ou substituição de qualquer um dos seus componentes internos.

Philco

PRIMEIRAS CONSIDERAÇÕES

Instalar e conectar o equipamento de maneira adequada. Para evitar danos ao equipamento, não permita o contato com líquidos ou com objetos que possam causar danos ao equipamento. Não permita que o equipamento seja exposto a temperaturas extremas. Não permita que o equipamento seja exposto a umidade excessiva.

Antes de enviar o produto para o reparo, é recomendável fazer uma cópia de segurança dos dados e remover quaisquer informações confidenciais, patenteadas e pessoais, etc.

AMBIENTE OPERACIONAL

Selecione o ambiente de trabalho de acordo com o tipo de equipamento. O ambiente deve ser adequado e bem iluminado. Evite o uso de equipamentos em ambientes com temperaturas extremas.

REQUISITOS AMBIENTAIS

Temperatura Operacional: 5°C a 35°C (Idealizado: 19°C a 27°C)
Umidade Relativa: 20% a 80% (temperatura máxima a 40°C)
Idealizado: 30% a 60% (temperatura máxima de 65°C)

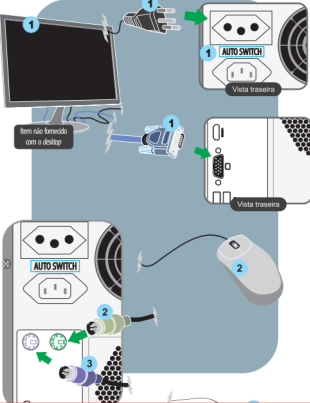
MANUTENÇÃO E LIMPEZA

- Sempre desligue o desktop antes de limpar ou limpar.
- Quando for limpar o desktop, não use nenhum tipo de material líquido como álcool, gasolina, etc. O desktop deve ser limpo somente com um pano macio (ex: tecido de algodão 100% fio 100), levemente umedecido com água.
- Se ocorrer de alguma forma algum tipo de equipamento, desligue-o imediatamente da tomada. Não tente tocar o local com o produto no qual ocorreu o problema.
- O nível sonoro do ambiente de trabalho deve estar abaixo de 65 dB. As fontes sonoras de ruído do ambiente de trabalho, como impressoras, devem ser desligadas.
- Se alguma das ou o desktop, parou mesmo após o usuário tentar meios mecânicos, um técnico deverá ser consultado.

INSTALAÇÃO

Antes de instalar, desligue o cabo de som e todo o equipamento da embalagem e posicione-o no local previamente preparado. Reserve um bom espaço lateral para a ventilação e conexão com outros equipamentos. Siga os passos a seguir para a correta instalação:

- 1 Conectar o monitor, cabo de vídeo e cabo de força do monitor (item não fornecido). Verificar chave seletora de tensão.
- 2 Conectar o mouse
- 3 Conectar o teclado
- 4 Conectar as caixas acústicas, na opção Line Out e o microfone (item não fornecido), na opção microfone
- 5 Para acessar à internet ou conexão em rede conectar o cabo com conector RJ-45 (item não fornecido)
- 6 Este desktop possui quatro conectores (USB 2.0) (Barramento Serial Universal). Esses conectores permitem conectar dispositivos adicionais sem esgotar os recursos do sistema, por exemplo: pen-drives, teclado, mouse, joystick, scanner, impressora, etc.
- 7 Conectar o cabo de alimentação no desktop e a uma tomada
- 8 Pressionar botão Liga/Desliga



Philco

RESOLUÇÃO DE PROBLEMAS

MEU DESKTOP NÃO LIGA?

- Verifique se o desktop está firmemente conectado a uma fonte de alimentação e está ligado e se a indicação de alimentação está ligada.
- Se o computador estiver conectado a um filtro de linha ou a um no-break (UPS), verifique se o filtro de linha ou o no-break está conectado a uma fonte de alimentação ligada.
- Verifique se os cabos de linha e de conexão estão adequados corretamente. Consulte o manual fornecido com o monitor para obter maiores informações.

SISTEMA OPERACIONAL NÃO INICIALIZA / TRAVA / REINICIA

- Verifique se existe alguma mídia no perfiteiro (optical drive) conectado ao equipamento.
- Verifique se não foram agendadas tarefas de sistema, isto pode gerar uma falha na inicialização (ex: Print Windows C:\Windows).
- Verifique se não há instalação de algum programa recentemente, isto pode ter causado falhas no modo de operação.
- Desinstale o programa de sistema operacional que estiver no equipamento.
- Lembrando que, se for executado esse procedimento de recovery, os dados pessoais serão apagados.

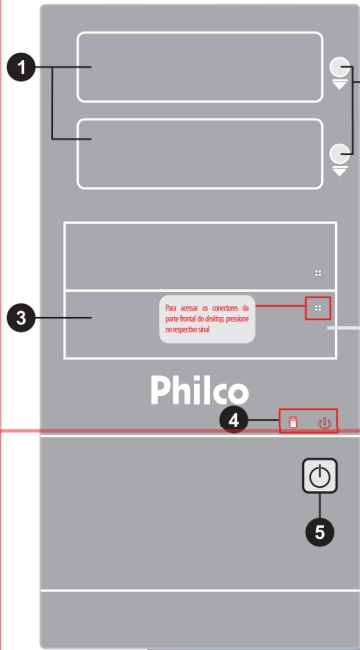
PORTAS DE USO NÃO FUNCIONAM

- Se o perfiteiro USB necessita de uma fonte de energia para funcionar, verifique se o dispositivo USB está ligado e com um pouco de energia.
- Por exemplo, uma câmera digital, verifique se a bateria está carregada. Se estiver usando uma impressora, verifique se o cabo de energia está conectado corretamente à tomada AC.
- Consulte o manual que acompanha o dispositivo USB para obter maiores informações. Pode ser necessário instalar o software antes de conectar o dispositivo.
- Tente conectar o dispositivo em outro ponto de conexão, como por exemplo, um mouse, teclado ou uma porta USB alternativa.

NÃO CONSIGO ACESSAR A INTERNET NA BANDA LARGA

- Verifique se o cabo está bem conectado ao desktop e a tomada de acesso.
- Confira se o tipo de rede está instalado corretamente.
- Consulte o manual de acesso à internet do fabricante.
- O PRODUTO não possui um acesso à internet via cabo (RJ45, CAT5).
- Verifique se o software que está sendo utilizado é compatível com o software do equipamento.

PRINCIPAIS CARACTERÍSTICAS DO PRODUTO



Philco

CONECTANDO UM MOUSE USB

- Escolha a porta USB de sua preferência;
- Conecte o cabo do mouse à porta USB.

ATENÇÃO

Para melhor desempenho do sistema, sugere-se que as portas frontais sejam utilizadas para pen drives. Para a conexão de periféricos (teclado, mouse, cabos de som, etc.) utilize preferencialmente as portas USB da parte traseira do desktop.

AÚDIO

Você pode aumentar a potência de áudio do computador conectando alto-falantes externos ou fone de ouvido.

CONECTANDO ALTO-FALANTES EXTERNOS OU FONES DE OUVIDO

- Diminua o volume dos alto-falantes nas caixas de som antes de ligar o fone de ouvido, antes de ligá-los;
- Conecte uma porta do cabo do alto-falante, na saída de áudio do desktop.

Funções

Parte Frontal

- Drive de CD / DVD
- Botões Eject
- Acesso para entradas para microfone externo, fone de ouvido, portas USB
- Indicadores de funcionamento e atividade do HD
- Botão Liga/Desliga
- Portas USB
- Entrada para fone de ouvido
- Entrada para microfone externo
- Botão Eject

Parte Traseira

- Entrada para tomada de monitor
- Chave seletora de tensão / Auto Switch
- Entrada para teclado
- Entrada para mouse
- Saída HDMI
- Saída para monitor VGA 15 Pinos
- Portas USB
- Conector de rede RJ-45
- Entrada para microfone externo
- Saída de Áudio / Caixa de Som
- Entrada de Áudio
- Coaxial*
- Grade de ventilação**

* Nunca pare o funcionamento dos cabos e não abra os grades de ventilação com o desktop ligado

** Naturalmente no corpo do desktop há também alguns grades de ventilação que também não devem ser abertos.

UTILIZAÇÃO DA PORTA HDMI

Este modelo de desktop possui uma porta HDMI (High Definition Multimedia Interface). Esta porta conecta o computador a um dispositivo de vídeo ou áudio opcional, como uma televisão de alta definição ou qualquer componente digital ou de áudio compatível.

O desktop pode suportar um dispositivo HDMI conectado à porta HDMI, enquanto simultaneamente exibe uma imagem no monitor do computador ou em qualquer outro dispositivo externo suportado. Para transmitir sinais de vídeo através da porta HDMI, é necessário um cabo HDMI (adquirido separadamente), disponível na maioria das revendedoras de aparelhos eletrônicos.

Para usufruir de toda a qualidade que essa tecnologia permite, recomenda-se o uso de cabos HDMI 1.4.

MEIO AMBIENTE

EMBALAGEM

Um tempo do consumo de papel destina-se a embalagens. Contribua para a redução do consumo dos recursos naturais e um dever de todos.

O material utilizado para a embalagem e proteção do aparelho e acessórios é reciclável. (Ex: Caixas de papelão, plásticos, isopor, etc; estes podem e devem ser reciclados sempre que possível.)

PILHAS E BATERIAS

Todos os tipos de pilhas devem receber atenção especial. Uma só pilha contamina o solo durante 50 anos.

As pilhas incorporam metais pesados tóxicos. Portanto, observar a legislação local quanto ao destino adequado dos materiais que serão descartados. Pilhas e baterias nunca devem ser jogadas junto ao lixo comum.

PRODUTO

O simples fato de ter adquirido este modelo já demonstra certa responsabilidade ecológica, pois sabe-se que eletroeletrônicos recentes e de qualidade gastam menos energia.

Este produto é constituído de várias partes que podem ser reaproveitadas (recicladas) por empresas especializadas. Logo, ao descartar, manter a mesma consciência ecológica e não destinar ao lixo comum.

Informar-se sobre os locais para o correto fim de vida.

A consciência ecológica depende de cada um, porém, é um ato que afeta a todos.

Para agilizar o seu atendimento (0800-645-8300), solicitamos que esteja próximo ao aparelho e com estes dados:

Número de Série:

Número da Nota Fiscal de Compra:

Data de Emissão da Nota Fiscal de Compra:

Número do seu CPF:



PRODUZIDO NO POLO INDUSTRIAL DE MANAUS CONHEÇA A AMAZÔNIA 702000004 Rev 01 - Fev 2013

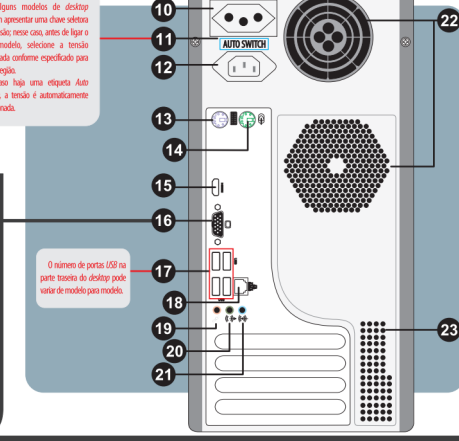
INFORMAÇÕES SOBRE O SEU PRODUTO

Para encontrar mais informações sobre o seu produto basta entrar no site da PHILCO (www.philco.com.br) e visualizar a ficha técnica do seu produto, nela você encontra as principais características técnicas do seu desktop.

Para encontrar a ficha técnica (no caso abaixo de um notebook), basta seguir os passos abaixo:

- Selecione a opção PRODUTOS
- Escolha a opção INFORMÁTICA
- Para encontrar o Notebook que você precisa utilize o menu lateral. As linhas são divididas pelo tamanho do LCD, neste caso LINHA 14"
- Para identificar a família observe a informação na etiqueta na parte frontal do seu desktop; para saber o modelo basta também consultar a mesma.

Exemplo:



TEM COISAS QUE SÓ A PHILCO FAZ PRA VOCÊ.

Philco