

Nº	MODIFICAÇÃO	VISTO	REG.	IMDE.	POR	DATA
0	Arquivo Liberado	-	-	000-00	Taborda	25-06-2009
1	Edição na página 4 - Retirada do *	-	-	000-00	Taborda	09-09-2009

H

G

F

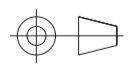

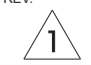
E

D

C

B

A

PROJ.		DATA		MATERIAL	QUANTIDADE	
DES.	Taborda	DATA	25-06-2009	TRATAMENTO	TOL. N ESPECIF.	ESCALA
VERIF.	Douglas	DATA	25-06-2009			1:1
APROV.	Douglas	DATA	25-06-2009	PRODUTO	ESTRUTURA	FOLHA
				PHN 10001	200070	1/1
				TÍTULO	NÚMERO	REV.
				Folhetod e Instruções Eletrônico / User Manual	NB-015-04	

1

2

3

4

5

6

7

8

9

10

11

Philco



Manual de Instruções
e Certificado de Garantia

INTRODUÇÃO

Parabéns pela escolha do *Netbook Philco*.

Este **Manual de Instruções do Usuário** foi elaborado para que o usuário encontre facilmente as informações necessárias e assim tirar maior proveito do *netbook*. Aqui também há algumas informações importantes a serem consideradas no dia-a-dia.

O Manual completo deste produto e outros documentos estão disponíveis em formato PDF dentro do *netbook* em uma pasta chamada Philco.

Recomenda-se não jogar fora este Manual de Instruções; deve-se guardá-lo para eventuais consultas.

ADVERTÊNCIA

PERIGO

NÃO SUBSTITUA A BATERIA RECARREGÁVEL INCORRETAMENTE, POIS A MESMA CONTÉM SUBSTÂNCIAS PERIGOSAS, PORTANTO SIGA AS PRECAUÇÕES ABAIXO PARA EVITAR POSSÍVEIS ACIDENTES:

- A BATERIA RECARREGÁVEL DEVERÁ SER SUBSTITUÍDA SOMENTE POR BATERIA COMPATÍVEL E RECOMENDADA PELA **PHILCO**.
- NÃO TENTAR DESMONTAR A BATERIA.
- MANTER A BATERIA LONGE DO ALCANCE DE CRIANÇAS.
- MANTER A BATERIA LONGE DO FOGO.
- NÃO EXPOR A BATERIA À ÁGUA OU CHUVA.

IMPORTANTE

NÃO DESCARTAR A BATERIA (APÓS SEU FIM DE VIDA) EM LIXOS COMUNS (DEPOSITADOS EM ATERROS SANITÁRIOS). AO DESCARTAR A BATERIA, CUMpra AS NORMAS OU REGULAMENTAÇÕES LOCAIS.

IMPORTANTE

- É NECESSÁRIO FAZER CÓPIAS DE SEGURANÇA PERIÓDICAS DOS DADOS ARMAZENADOS NA UNIDADE DE DISCO RÍGIDO, OU EM OUTROS DISPOSITIVOS DE ARMAZENAMENTO COMO PRECAUÇÃO CONTRA POSSÍVEIS FALHAS, ALTERAÇÕES OU PERDA DE DADOS. ANTES DE ENVIAR O PRODUTO PARA REPARO, CERTIFIQUE-SE DE FAZER UMA CÓPIA DE SEGURANÇA DOS DADOS E DE REMOVER QUAISQUER INFORMAÇÕES CONFIDENCIAIS, PATENTEADAS OU PESSOAIS.

- A **PHILCO** NÃO É RESPONSÁVEL POR DANOS OU PERDAS DE QUAISQUER PROGRAMAS, DADOS OU MÍDIAS DE ARMAZENAMENTO REMOVÍVEIS.

- A **PHILCO** NÃO É RESPONSÁVEL PELA RESTAURAÇÃO NEM PELA REINSTALAÇÃO DE QUAISQUER PROGRAMAS OU DADOS QUE NÃO SEJA O *SOFTWARE* INSTALADO PELA **PHILCO**, POR OCASIÃO DA FABRICAÇÃO DO PRODUTO.

ASSISTÊNCIA TÉCNICA

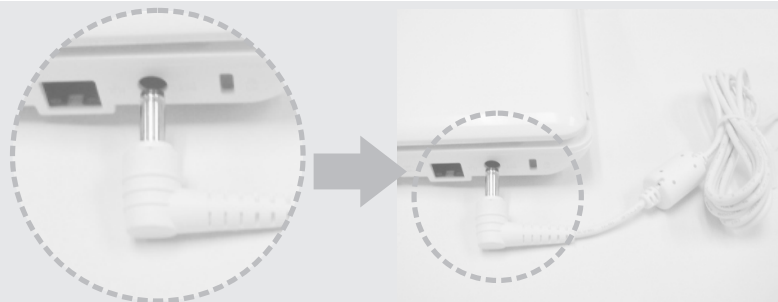
Em caso de defeito no *netbook*, entrar em contato com o Serviço de Atendimento ao Consumidor : **0800-645-8300**, de posse da Nota Fiscal e do Número de Série do produto, que é composto de 12 dígitos Alfa-numérico (verificar a etiqueta de código de barras colada na parte de baixo do *netbook*.)

LIGANDO O NETBOOK PELA PRIMEIRA VEZ

1. Instalar a bateria no *netbook*, conforme imagens abaixo



2. Conectar o cabo do carregador no *netbook*



3. Ligar o cabo de força na tomada

4. Recomenda-se aguardar pelo menos 8 horas para carregar a bateria

5. Apertar o botão de liga e desliga

(Manter o botão pressionado por um ou dois segundos e soltar).

6. Vai aparecer a tela de registro de licenças do sistema operacional *Microsoft Windows*. O usuário deve inserir o código de licenças (*Product Key*) que se encontra na parte inferior do *netbook* na etiqueta da *Microsoft* *

* Exclusivo para modelos com Sistema Operacional Windows ® Vista/Windows ® 7.

UTILIZANDO O COMPUTADOR



Botão de liga e desliga



1.Indicador de LIGADO / DESLIGADO. A luz verde indica que o sistema está ligado. Se a luz estiver piscando, o sistema se encontra no modo de espera (*stand-by*).

2.Indicador do adaptador para a rede elétrica e da carga da bateria. A luz verde indica a carga completa. A luz laranja indica que a bateria está sendo carregada. Uma luz laranja piscando indica que a carga da bateria está baixa.

3.Indicador do disco rígido (*HDD*). A luz verde indica que o disco rígido está sendo acessado.

4.Indicador para rede sem fio. A luz verde indica que o computador está conectado a um dispositivo AP (ponto de acesso sem fio) para conexão a uma rede local. A luz pisca a cada três segundos para assinalar que nenhum, dispositivo se encontra disponível. A luz ficará apagada quando a rede local (*LAN*) sem fio não estiver ativa.

Teclas de Atalho

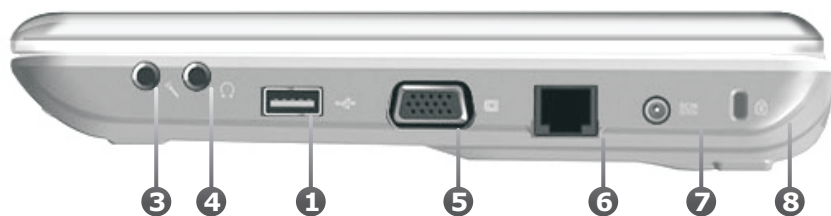
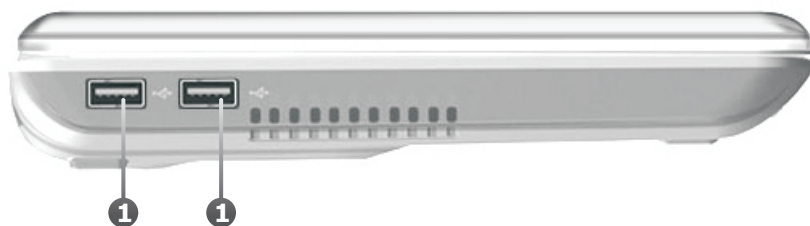
Tecla	Descrição
Fn+Esc	Tecla de modo de espera. Configurada pelo sistema de gerenciamento de energia.
Fn+F1	Habilita ou desabilita o <i>Touch Pad</i> .
Fn+F2	Habilita ou desabilita a função 3G (funções de terceira geração para transmissão de dados entre plataformas. móveis) não disponível para este modelo.
Fn+F3	Habilita ou desabilita a rede local (<i>WIFI</i>) sem fio.
Fn+F4	Habilita ou desabilita o volume.
Fn+F5	Diminui o brilho da tela.
Fn+F6	Aumenta o brilho da tela.
Fn+F7	Conecta o computador a um monitor externo.
Fn+F8	Liga ou desliga a tela de cristal líquido (<i>LCD</i>).
Fn+F9	Função definida pelo usuário: acessa rapidamente o <i>Browser</i> (Navegador).
Fn+F10	Função definida pelo usuário: acessa rapidamente o <i>E-mail</i> .
Fn+F11	Função definida pelo usuário: acessa rapidamente o <i>Media Player</i> *.
Fn+ 	Aumenta o volume.
Fn+ 	Diminui o volume.

*Não funcional no Sistema Operacional Linux.

PRINCIPAIS CARACTERÍSTICAS DO PRODUTO

Informações básicas.

Apresentando o *netbook*.



- 1. Porta USB** — para conexão de dispositivos *USB*, como *mouses*, câmeras etc (2.0).
- 2. Leitor de cartão** — permite conectar e ler cartões de dados dos tipos *SD / MMC / MS / MS PRO* .
- 3. Entrada para microfone** — conector para entrada de um microfone.
- 4. Saída para fones de ouvido ou alto-falante** — conector para fones de ouvido ou alto-falante frontal.
- 5. Conexão VGA** — para conexão de um monitor externo (15 pinos).
- 6. Porta RJ-45** — para conectar uma placa de rede do tipo *Ethernet*.
- 7. Conector para adaptador para a rede elétrica** — entrada para conexão do adaptador para a rede elétrica.
- 8. Trava Kensington Lock** — conector para uma trava de segurança *Kingston* (dispositivo contra furtos).

CONEXÃO A UMA FONTE DE ENERGIA

Conexão com o adaptador AC

É fornecido um bloco adaptador AC para passar energia ao netbook e recarregar a bateria. A voltagem de entrada do adaptador vai de 100 a 240 V, cobrindo assim as voltagens padrão da maioria dos países do mundo.



Nunca se devem usar extensões com uma potência inferior, pois elas poderão provocar danos ao *netbook*. O *netbook* é vendido com seu adaptador próprio. Não usar outros adaptadores nem outros dispositivos elétricos para alimentar o equipamento.

Sempre que possível, manter o *netbook* conectado ao seu adaptador e este ligado a uma tomada de força para recarregar as baterias.

Certificado de Garantia

netbook

GARANTIA LEGAL*: 90 Dias

GARANTIA ADICIONAL: 270 Dias

GARANTIA TOTAL**: 360 Dias

A **PHILCO** solicita ao CONSUMIDOR a leitura prévia do Manual de Instruções para a melhor utilização do PRODUTO. A **PHILCO** garante seus PRODUTOS contra defeitos de fabricação durante o período estabelecido, contados a partir da data de entrega do PRODUTO expressa na nota fiscal de compra, no quadro abaixo:

*A GARANTIA LEGAL É DE 90 DIAS E TEM SEU INÍCIO NA DATA DE AQUISIÇÃO DO PRODUTO.

**A GARANTIA TOTAL É A SOMA DA GARANTIA LEGAL COM A GARANTIA ADICIONAL.

A **PHILCO** prestará serviços de Assistência Técnica somente nas localidades onde mantiver postos autorizados.

Em locais onde não haja postos autorizados **PHILCO**, o PRODUTO deverá ser transportado, por conta do CONSUMIDOR, ao Posto Autorizado mais próximo. Se o CONSUMIDOR vier a transferir a propriedade deste PRODUTO, a garantia ficará automaticamente transferida, respeitando-se o prazo de validade contado a partir da primeira aquisição.

O compromisso de garantia cessará nos seguintes casos:

- Não sejam seguidas as recomendações de conservação e uso contidas no Manual de Instrução do Usuário.
- Seja constatado defeito no PRODUTO decorrente de negligência, imperícia ou mau uso pelo CONSUMIDOR.
- O PRODUTO seja examinado, adulterado ou consertado fora da Rede de Assistência Técnica Autorizada PHILCO.
- Se houver remoção e/ou alteração do número de série do equipamento ou de quaisquer dos seus componentes internos.
- O PRODUTO tiver o lacre violado, quando houver.
- Ocorra a utilização de hardware, peça ou componente não original.
- Ocorram alterações de softwares e/ou do sistema operacional original do PRODUTO.
- Ocorram danos causados por instalação de softwares não originais.
- Ocorrerem danos físicos, internos e externos ao PRODUTO decorrentes de choques ou quedas sofridas durante o transporte, manuseio ou armazenamento inadequados, ou atos e efeitos causados por ação de agentes da natureza, raios, inundações, terremoto, oxidação e oscilações de tensão elétrica.
- For constatado que o defeito foi causado por equipamento a ele conectado.
- O PRODUTO seja ligado em tensão diferente daquela para a qual foi projetado.

A PHILCO concede ao proprietário do PRODUTO o direito de exercício de garantia mediante apresentação da Nota Fiscal de compra e do número de série do equipamento.

A garantia é contada a partir da data de entrega do PRODUTO, conforme expresso na Nota Fiscal de compra, cobrindo defeito de HARDWARE (peças) do PRODUTO, desde que operando dentro dos limites de sua capacidade e obedecidos os requisitos técnicos de instalação e proteção especificados na documentação técnica que acompanha o PRODUTO.

Em caso de defeitos e/ou dificuldades na instalação ou no funcionamento, o CONSUMIDOR deverá entrar em contato com o SERVIÇO DE ATENDIMENTO AO CONSUMIDOR, telefone 0800 645 8300, estando de posse do número de série e da nota fiscal do PRODUTO.

A responsabilidade da PHILCO limita-se ao valor do PRODUTO. Ela não pode ser responsabilizada, direta ou indiretamente, por eventuais danos causados a pessoas, a outros equipamentos ou a instalações, nem por lucros cessantes ou quaisquer outros danos ou perdas emergentes ou consequentes.

A garantia da bateria não cobre mudanças em sua capacidade, tampouco o desgaste natural decorrente da utilização do PRODUTO ao longo do tempo. O tempo de duração da bateria poderá variar dependendo da configuração do PRODUTO, da frequência e intensidade de seu uso.

É de responsabilidade do CONSUMIDOR gerar backup dos softwares dos arquivos e dos documentos instalados no PRODUTO. Também é de responsabilidade do CONSUMIDOR se ele efetuar alguma alteração da configuração original do software e, por isso, houver perda de arquivos que ocasione o mau funcionamento do PRODUTO.

Em caso de defeito no PRODUTO, a PHILCO reserva-se o direito de substituir as peças ou componentes por outros de iguais ou superiores performances. As peças e componentes substituídos serão de propriedade da PHILCO.

Com a reparação ou substituição, a PHILCO satisfaz a garantia integral, não cabendo ao CONSUMIDOR direito de pleitear nenhum outro tipo de indenização ou de cobertura.

A reparação, modificação ou substituição de peças e/ou conjuntos durante o período de garantia não implicarão a prorrogação do prazo de garantia estabelecido pela PHILCO.

O CONSUMIDOR compromete-se por si e pelos demais usuários do PRODUTO a não reproduzir os conteúdos das memórias permanentes "ROM" e do "SOFTWARE", nem alterar a configuração original que acompanha o PRODUTO a não ser para uso próprio.

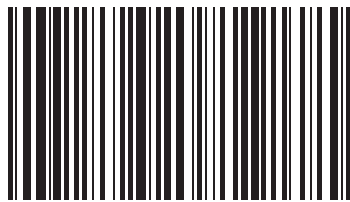
O CONSUMIDOR deverá ainda estar ciente de que os programas ali contidos são protegidos por direitos autorais e a cessão ou a elaboração de cópia desses conteúdos para terceiros, gratuitamente ou não, constitui ato ilícito com penalidades previstas na legislação brasileira, podendo inclusive o usuário responder por perdas e danos;

Este Certificado de Garantia dá às partes envolvidas direitos específicos, particularmente os decorrentes da Lei 8.078/90 – CÓDIGO DE DEFESA DO CONSUMIDOR.

- Quando o equipamento apresentar problemas por causa da mudança de configurações de softwares e de outras aplicações não incluídas com o equipamento original, sob nenhuma circunstância os postos autorizados PHILCO serão responsáveis pela perda de informações dos usuários, seja por problemas de hardware, seja por problemas de software;
- Quando o equipamento tiver sido contaminado por vírus;
- Defeitos de pequenos pontos luminosos (pixel) nas telas de LCD: não pode nem poderá ser considerado defeito de tela devido à insignificância se o número de pixels com defeito por milhão for inferior a quatro (4) ou o número de pixels defeituosos na área central for no máximo um (1). Entende-se como a área central a área do retângulo formada quando imaginariamente se divide a tela em nove retângulos iguais, formados por duas linhas verticais e duas linhas horizontais.

Para entrar em contato com o SAC PHILCO (0800-645-8300) , o consumidor deve anotar os seguintes dados:

Número de Série do Notebook:
Número da Nota Fiscal de Compra:
Data da Emissão da Nota Fiscal de Compra:
Endereço do Consumidor:



(01)07891356035302

12/09 NB-015-04 200070 REV.2

SERVIÇO DE ATENDIMENTO AO CONSUMIDOR **0800-6458300**