

Certificado de Garantia

A Fabricante solicita ao consumidor a leitura prévia do Manual de Instruções para a melhor utilização do produto. A Fabricante garante seus produtos contra defeitos de fabricação durante o período estabelecido, contados a partir da data de entrega do produto expresso na nota fiscal de compra, conforme modelo a seguir:

Eletroportáteis	
Garantia legal	90 dias
Garantia adicional	270 dias
Garantia total	360 dias

*A garantia legal é de 90 dias e tem seu início na data de aquisição do produto.

**A garantia total é a soma da garantia legal mais a garantia adicional.

• Os acessórios terão somente garantia legal de 90 dias.

A Fabricante prestará serviços de Assistência Técnica, tantos os gratuitos quanto os remunerados, somente nas localidades onde mantiver Postos Autorizados. Em locais onde não haja Postos Autorizados, o produto deverá ser transportado, por conta e risco do consumidor. A relação de Postos Autorizados está disponível através do site www.britania.com.br ou através do SAC (47) 3431-0300.

Se o consumidor vier a transferir a propriedade deste produto, a garantia ficará automaticamente transferida, respeitando o prazo de validade, contado a partir da primeira aquisição.

Produtos que necessitam de serviço de instalação terão despesas e responsabilidades por conta do consumidor. O compromisso de garantia cessará caso:

- O produto seja examinado, adulterado ou consertado fora de Assistência Técnica Autorizada.
- Ocorra a utilização de peça ou componente não original.
- O produto seja ligado em tensão diferente daquela para qual foi projetado.
- O defeito seja decorrente de uso inadequado ou negligência do consumidor em relação às instruções do manual.
- Danos sejam causados por ação de agentes da natureza (enchentes, maresia, raios, etc.).
- O produto seja utilizado para fins não domésticos.
- Não sejam seguidas as recomendações de conservação, conforme manual.
- Ausência ou adulteração do número de série.



Atendimento ao Consumidor

(47) 3431-0300

sac.britania.com.br

BRITANIA

Rua Vergílio Prochnow, 200
Pirabeiraba - Joinville/SC
CEP 89239-270
Insc. Est. 257.125.566
CPNJ 76.492.701/0011-29
INDÚSTRIA BRASILEIRA

BRITANIA

Manual de Instruções

Unificado



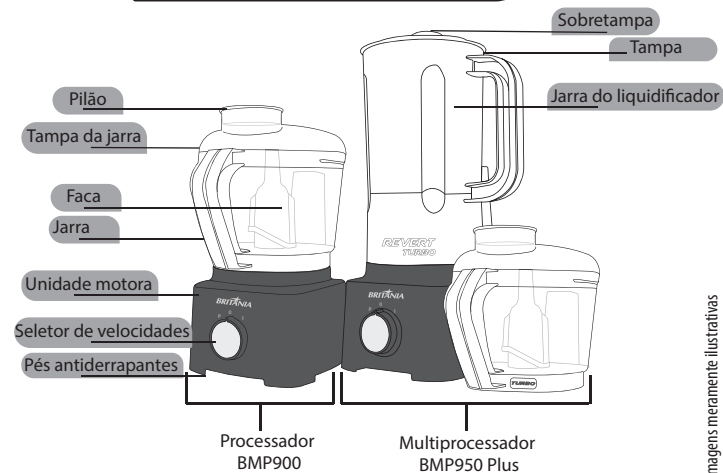
Multiprocessador Compacto

BMP⁹⁰⁰ 950 Plus

Parabéns por adquirir um produto de qualidade Britânia!

Para garantir o desempenho e durabilidade de seu produto, leia este manual atentamente. Siga as instruções e guarde o manual para eventuais consultas.

Componentes



Este é um manual unificado com o Processador Compacto BMP900 Turbo. Verifique na caixa unitária os componentes de seu produto e faça a montagem de acordo.

Instruções de Segurança

• Não usar o aparelho se o cordão elétrico, o plugue ou parte do aparelho estiver danificado. Para substituir qualquer peça danificada, procurar a Assistência Técnica Autorizada a fim de evitar riscos.

• Para se proteger contra choques elétricos, não mergulhar o cordão elétrico, o plugue nem o aparelho em água ou em outro líquido.

• Desconectar o plugue da tomada elétrica quando o aparelho não estiver em uso, antes de limpá-lo ou de instalar seus acessórios.

• É comum que aparelhos elétricos novos liberem uma leve fumaça ou gases durante as primeiras vezes em que eles forem utilizados. Isso acontece em virtude do aquecimento dos materiais e dos componentes usados na manufatura do aparelho. É normal e não indica a existência de defeitos no aparelho.

• Sempre colocar o aparelho sobre uma superfície plana e estável, longe de fontes de calor.

• Depois de usar o aparelho, deixar o controle de velocidade na posição "0". Certificar-se de que o motor parou completamente antes de retirar a tampa.

• O uso de acessórios não recomendados para este aparelho poderá causar acidentes pessoais.

• Não usar o aparelho ao ar livre.

• Desligar o aparelho antes de mudar seus acessórios ou de se aproximar de suas partes móveis.

• Não deixar o cordão elétrico pender de bordas de mesas ou de balcões, ou tocar superfícies aquecidas.

• Evitar todo e qualquer contato com os componentes em movimento.

• Sempre certificar-se de que o aparelho foi totalmente montado e de que a sua tampa esteja na posição correta e bem travada antes de ligar o aparelho.

• Este aparelho possui chave de segurança

e não irá operar se os acessórios não estiverem devidamente encaixados.

• As temperaturas em volta do aparelho podem aumentar quando o mesmo estiver em operação, tenha cuidado ao manusear.

• Este aparelho não foi projetado para ser utilizado por pessoas (incluindo crianças) com capacidades físicas, sensoriais ou mentais reduzidas, ou falta de experiência e conhecimentos, exceto se forem supervisionadas ou instruídas por uma pessoa responsável pela sua segurança.

• As crianças deverão ser supervisionadas, para assegurar de que não brinquem com o aparelho.

• Seja extremamente cuidadoso quando manusear as lâminas, especialmente enquanto estiver montando, desmontando e limpando, pois as lâminas são muito afiadas.

• Caso o alimento fique preso não utilizar os dedos para empurrá-los. Se o alimento ficar preso, desligar o aparelho e desconectar o seu plugue da tomada elétrica. Em seguida, desmontar o aparelho para retirar o alimento que ficou preso.

• Para não perder a garantia e evitar problemas técnicos, não tentar consertar o aparelho. Se necessário, levá-lo à Assistência Técnica Autorizada.

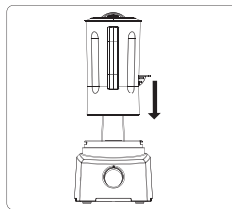
• A nota fiscal e o certificado de garantia são documentos importantes e devem ser guardados para efeito de garantia.

• O aparelho não deve ser operado por meio de um temporizador externo ou sistema de controle remoto separado.

• Não utilizar adaptadores e benjamins. Sempre ligar o produto direto a uma tomada com o padrão NBR 14136 que esteja dimensionada com o padrão NBR 5410, para o produto em questão (circuito elétrico), instalada por um electricista habilitado.

• Tomar cuidado se líquidos quentes forem colocados no processador de alimentos ou liquidificador pois eles podem ser ejetados do aparelho de forma repentina.

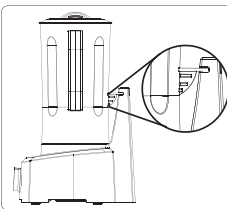
Montagem do Copo



Posicione o copo na unidade motora.



Gire o copo em sentido anti-horário.



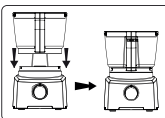
Verifique se a trava está firmemente encaixada.

*Copo incluído somente nas versões Multiprocessadores Compactos BMP950 PLUS.

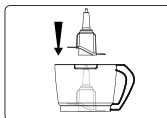
Importante

- Cuidado com as facas do aparelho, pois são muito afiadas.
- Copo não acompanha todas as versões. Consulte os componentes na caixa unitária do produto.
- Caso o aparelho não funcione, repita a operação. A trava de segurança impede o funcionamento caso não esteja devidamente montado.
- O tempo máximo para o liquidificador deve ser de 1 minuto.
- O copo do liquidificador deverá ser utilizado somente na função PULSAR.

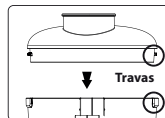
Montagem da Jarra



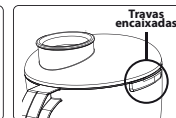
Posicione as travas da jarra nas travas da unidade motora. Gire a jarra no sentido anti horário para travar firmemente.



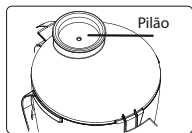
Encaixe a faca no centro da jarra.*



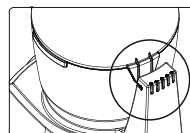
Posicione a tampa sobre a jarra.



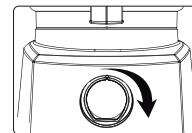
Faça o encaixe das travas laterais da tampa nas travas laterais da jarra.



Encaixe o Pilão na furação central da tampa.**



Para ativar o funcionamento do motor você deve encaixar a haste no alojamento da base corretamente.



Escolha a função desejada no Seletor entre as 3 opções. Pulsar (P), Pausar (O) e velocidade 1. Veja mais informações na Tabela 1.



* A faca pode ser usada para processar, cortar, misturar e picar. Adicione o alimento desejado na jarra respeitando os limites indicados na tabela 1.
** Use a furação central do Pilão para acrescentar óleos ou outros líquidos sem a necessidade de abrir a tampa.

Tabela de Quantidades

Alimento	Quantidade	Preparação	Função e Tempo	Resultado
Chocolate	Até 100g	Pulsar	Pulsar 10 a 15 seg.	Ralado/picado
Queijo	Até 200g	Cortar em cubos	Velocidade 1 10 a 15 seg.	Ralado/picado
Carne	Até 500g	Cortar em cubos ou pedaços de 3cm	Pulsar 20 a 30 seg.	Ralada/moída
Ervas e Folhas	Até 100g	Lavar e secar bem	Velocidade 1 5 a 10 seg.	Picada
Frutas /Verduras (menos rígidas)	Até 500g	Cortar pedaços	Velocidade 1 ou pulsar 30 a 60 seg.	Picada
Frutas /Verduras (mais rígidas)	Até 500g	Cortar em rodela ou cubos	Velocidade 1 10 a 15 seg.	Picada
Cebola	Até 500g	Descascar e cortar de 6 a 8 pedaços	Pulsar 3 a 5 seg.	Picada
Alho	Até 200g	Apenas descascar	Velocidade 1 5 a 10 seg.	Moido
Pão	Até 200g	Cortar em fatias (4 partes)	Pulsar 6 a 10 seg.	Migalhas
Ovos Cozidos	Até 400g	Descascar e cortar ao meio	Velocidade 1 10 a 20 seg.	Picados
Peito de Frango	Até 300g	Cortar em pedaços	Velocidade 1 10 a 15 seg.	Desfiado

*Valores da tabela válidos somente para o processador.



Observação

Não utilize pedaços muito grandes, pois podem danificar as lâminas e o recipiente, para garantir melhores resultados corte pedaços pequenos.

Limpeza e Armazenamento



Desmontando a Jarra

Para desmontar o processador é simples, apenas seguir a sequência contrária de montagem.

- Retire a tampa do recipiente girando-a em sentido horário.
- Retire a lâmina que esta sendo usada.
- Retire o recipiente do processador girando em sentido horário



Armazenamento

- A faca pode ser guardado no recipiente do processador.
- Tenha cuidado ao manipular a faca, pois é muito afiada.
- Guarde o produto em local limpo e seco.



Limpeza dos componentes

- Remova o acessório
- Lave logo após o uso, pois alimentos secos são difíceis de serem removidos;
- Lave com água morna e detergente neutro.
- A base do motor deve ser limpa com pano úmido.
- Não use produtos abrasivos, pois podem danificar o aparelho;
- Os acessórios plásticos podem ser lavados em lava louças.
- Não lave a faca em máquina de lavar louça.



Desmontando o copo

Para desmontar o copo, apenas seguir a sequência contrária da de montagem.

- Remova o copo apenas girando em sentido horário.



- Sempre desligar o aparelho da rede elétrica antes de desmontar ou limpar o aparelho. Antes de desmontar, aguarde que todos os acessórios parem de se movimentar.

- Para desmontar o produto, basta seguir a sequência contrária de montagem.

Aparelho somente para uso doméstico

⚠ Advertência!

Não seguir estas instruções pode trazer risco de morte, incêndio ou choque elétrico.

- Retirar o plugue da tomada elétrica antes de efetuar qualquer manutenção no aparelho.
- Não usar adaptadores, benjamins ou T's.