

Philco

MANUAL DE INSTRUÇÕES
PROCESSADOR PMN04B



Philco

O APARELHO DESTINA-SE SOMENTE PARA USO DOMÉSTICO

INTRODUÇÃO

Parabéns pela escolha de mais um produto de nossa linha.

Para garantir o melhor desempenho de seu produto e não invalidar a garantia, o usuário deve ler atentamente as instruções a seguir. Recomenda-se não jogar fora este Manual de Instruções. Ele deve ser guardado para eventuais consultas.

Devido aos avanços tecnológicos e ao sistema de produção por lotes, poderão existir pequenas divergências entre o aparelho e alguma ilustração ou descrição de funcionamento de algum recurso deste Manual. Tal fato, porém, não prejudica o entendimento por parte do usuário.

CUIDADOS

A Fabricante garante o bom funcionamento deste aparelho. Porém, é necessário que sua utilização seja adequada para que o usuário desfrute do máximo que o aparelho pode proporcionar sem prejudicar a saúde do usuário. Os cuidados descritos a seguir e devem ser obedecidos.

INSTRUÇÕES AO USUÁRIO

Muitos dos “problemas” que acometem os produtos eletrônicos têm como causa, não somente a desinformação em relação ao aparelho, mas uma conexão equivocada por parte do usuário. Existe uma grande probabilidade de o usuário resolver eventuais contratempos de operação ou funcionamento insatisfatório do aparelho apenas consultando o Manual de Instruções. Antes de submeter o aparelho a um posto de Assistência Técnica Autorizada, o usuário deve ler atentamente o Manual de Instrução.



O sinal em forma de raio é destinado a alertar o usuário para a presença de tensões perigosas no interior do aparelho. Tocar componentes internos poderá resultar em choque elétrico.



O ponto de exclamação é destinado a alertar o usuário para a existência de instruções importantes de uso. Para reduzir o risco de choque elétrico ou incêndio, não abrir o aparelho.



“Cuidado, superfície quente”.



Aviso: situações que podem prejudicar você ou terceiros.



Atenção: situações que podem danificar seu aparelho ou outro equipamento.



Nota: notas, dicas de uso ou informações adicionais.



Dica: Conselhos para utilização e melhor funcionamento.

PRECAUÇÕES QUANTO À SEGURANÇA

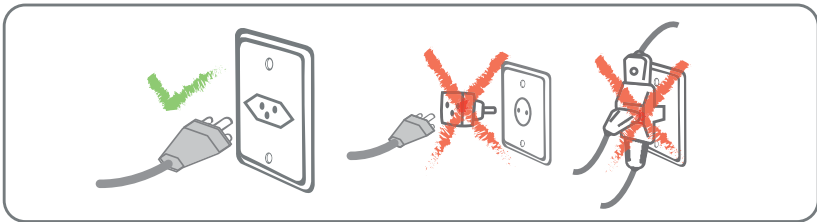
- Não utilizar aparelhos que apresentem algum tipo de dano no cordão elétrico, no plugue ou em outros componentes. Para substituir qualquer peça danificada, o usuário deverá procurar a Assistência Técnica Autorizada a fim de evitar riscos.
- Verificar se a tensão da rede elétrica no local de instalação é a mesma indicada na etiqueta localizada no aparelho.
- Para evitar acidentes, manter o material da embalagem fora do alcance de crianças, após desembalar o aparelho.
- Manter o aparelho longe do alcance de crianças.
- Para se proteger contra o choque elétrico, o usuário não poderá mergulhar o cordão elétrico nem o plugue em água ou em outro líquido.
- Para desligar, retirar o plugue da tomada elétrica. Sempre desconectar segurando pelo plugue, nunca puxar pelo cordão elétrico.
- Utilizar uma tomada elétrica exclusiva. Não utilizar adaptadores tipo “T” ou temporizadores.
- O uso de acessórios não recomendados para uso com este aparelho poderá causar acidentes.

- Não deixar o cordão elétrico ficar pendurado na beirada de mesas, balcões ou outras superfícies e nem tocar em superfícies quentes.
 - Não utilizar o aparelho para fins diferentes dos previstos neste manual de instruções.
 - Nunca transporte o produto pelo cordão elétrico.
 - Não transporte o produto quando estiver com óleo quente, pois pode causar queimaduras.
 - Retirar o plugue da tomada elétrica antes de encher o reservatório de água ou de limpar o aparelho.
- Nunca imergir o termostato (seletor de temperaturas) em água ou outros líquidos para evitar risco de choque elétrico.
- Sempre remover o cabo de alimentação da tomada, puxando pelo plugue, durante a limpeza e manutenção do produto. Nunca toque no plugue com a mão molhada.
 - Este aparelho não foi projetado para ser utilizado por pessoas (incluindo crianças) com capacidades físicas, sensoriais ou mentais reduzidas, ou falta de experiência e conhecimentos, exceto se forem supervisionadas ou instruídas por uma pessoa responsável pela sua segurança.
 - As crianças deverão ser supervisionadas, para

assegurar de que não brinquem com o aparelho.

- O aparelho não deve ser deixado sozinho enquanto estiver conectado à tomada elétrica.
- As partes quentes de metal, água quente e vapor podem provocar queimaduras. Ter cuidado ao utilizar o aparelho.
- Não utilizar este aparelho ao ar livre.
- Durante o uso, mantenha o aparelho longe de cortinas, roupas, toalhas ou outros materiais inflamáveis. Permita que o ar circule livremente acima e ao redor do aparelho.
- Antes de usar pela primeira vez o aparelho, efetuar a limpeza do aparelho (ver item limpeza e armazenamento).
- Se o uso de uma extensão elétrica for necessária, deve-se garantir que a especificação do fio da extensão seja igual ou superior ao cordão elétrico original do aparelho, para evitar superaquecimento e acidentes.
- Deve-se tomar cuidado para que ninguém tropece no cordão elétrico.
- Para não perder a garantia e para evitar problemas técnicos, jamais tentar consertar o produto em casa. Caso necessário, o usuário deverá levá-lo à Assistência Técnica Autorizada.

- A nota fiscal e o certificado de garantia são documentos importantes e devem ser guardados para efeito de garantia.
- Não utilize acessórios que não sejam originais do aparelho. O uso de acessórios que não sejam originais pode prejudicar o funcionamento, causar danos ao usuário e ao produto.
- O aparelho não deve ser utilizado se tiver caído, se há sinais visíveis de danos ou se está vazando;
- Desligue o aparelho e desconecte da tomada antes de trocar qualquer acessório do produto.
- Tenha cuidado ao processar líquidos e alimentos quentes no eletrodoméstico, pois eles podem ser ejetados para fora do aparelho ou soltar vapor que podem causar queimaduras.



Qualquer serviço de manutenção ou de reparos só deverá ser efetuado por um técnico credenciado. Não tentar consertar o produto por conta própria.

⚠ ADVERTÊNCIA



- Retirar o plugue da tomada elétrica antes de efetuar qualquer manutenção no aparelho.
- Recolocar todos os componentes antes de ligar o produto.
- Ligar o plugue em uma tomada com aterramento efetivo, conforme norma NBR5410.
- Não usar adaptadores, benjamins ou T's.

•Não seguir estas instruções pode trazer risco de morte, incêndio ou choque elétrico.

LISTA DE COMPONENTES

- 01. Reservatório
- 02. Botão de acionamento
- 03. Unidade motora
- 04. Tapa do reservatório
- 05. Conjunto de lâminas



PRECAUÇÕES ADICIONAIS IMPORTANTES

1. Desligar o aparelho e retirar seu plugue da tomada elétrica antes de limpá-lo.
2. Esvaziar o recipiente e retirar todos os acessórios. Mergulhá-los, com exceção do corpo do aparelho, em água para facilitar a limpeza. Os componentes poderão ser limpos com segurança em uma máquina de lavar louça.



A lâmina em aço inoxidável não deve ser lavada em lava louças.

3. Limpar o corpo do aparelho com um tecido umedecido. Nunca mergulhar o corpo do aparelho em água para evitar o risco de choque elétrico. Secá-lo totalmente. Manter as áreas de encaixe do processador livre de partículas de alimentos.
4. Alguns tipos de alimentos poderão descolorir o material de alguns acessórios. Isto é normal e não causará danos ao aparelho nem modificará o gosto dos alimentos.

MODO DE UTILIZAÇÃO

ANTES DE USAR

Remova todos os componentes da embalagem e retire a capa protetora da lâmina.



CUIDADO: as lâminas são afiadas. Manuseie com cautela.

USANDO O PROCESSADOR

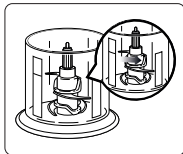
Revise todos os avisos antes de prosseguir.

1. Coloque o reservatório de processamento em uma superfície limpa, seca e nivelada.
2. Segurando o Conjunto da Lâmina pelo eixo, coloque-o cuidadosamente sobre o pino dentro do reservatório de processamento.



NÃO tente colocar o Conjunto da Lâmina de Corte na unidade motora e depois no reservatório de processamento.

3. Gire cuidadosamente o conjunto da lâmina no sentido anti-horário para garantir que o conjunto da lâmina esteja inserido corretamente.

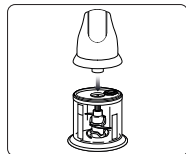
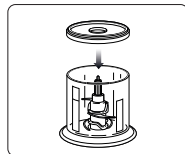


4. Coloque os alimentos no reservatório de processamento.



- **NÃO** adicione mais de 2 xícaras de ingredientes secos ou 1 xícara de ingredientes líquidos, pois isso pode causar transbordamento.
- Nunca adicione ingredientes no recipiente de processamento antes de colocar o conjunto da lâminas.

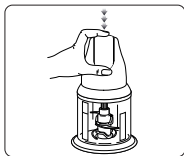
5. Coloque a tampa protetora sobre o reservatório de processamento.
6. Coloque a unidade motora sobre a tampa protetora, certificando-se de que esteja encaixado.



7. Para ligar o aparelho, conecte o cabo de energia na tomada elétrica, segure firmemente o módulo de energia durante o uso e pressione

o botão liga/desliga (pulsar) localizado na parte superior do módulo.

8. Segure firmemente a tigela de processamento enquanto pressiona o botão liga/desliga para garantir que o aparelho permaneça no lugar.



9. Para desligar o aparelho, retire os dedos do botão liga/desliga.

10. Para obter melhor qualidade de corte, opere o aparelho utilizando o método de “pulsar”.

11. Certifique-se de que o Conjunto da Lâmina tenha parado completamente antes de remover o módulo de energia.

12. Se os ingredientes grudarem nas laterais do recipiente, desligue o aparelho, remova a unidade motora e a tampa protetora. Use uma espátula para soltar os pedaços e, em seguida, recoloca a tampa e a unidade motora. Continue o processamento.

12. Remova o Conjunto da Lâmina segurando pelo eixo antes de esvaziar o conteúdo da tigela.

RECEITA

Hambúrguer Artesanal

Ingredientes:

- 250g de carne bovina cortada em cubos médios
- Molho inglês
- Sal e pimenta a gosto

Preparação da carne:

- Processe a carne por 30 segundos.
- Misture com molho inglês, sal, pimenta e molde os hambúrgueres. Pode grelhar ou selar na frigideira.



NÃO opere o aparelho continuamente por mais de 15 segundos por vez. Tenha cuidado para não processar demais.



Para picar grosseiramente, use pulsos curtos repetidos até atingir a consistência desejada.

LIMPEZA E MANUTENÇÃO

1. Desligar o aparelho e retirar seu plugue da tomada elétrica antes de limpá-lo.
2. Esvaziar o recipiente e retirar todos os acessórios. Mergulhá-los, com exceção da unidade motora, em água para facilitar a limpeza. Os componentes poderão ser limpos com segurança em uma máquina de lavar louça.



A lâmina em aço inoxidável não deve ser lavada em lava louças.

3. Limpar a unidade motora com um tecido umedecido. Nunca mergulhar o corpo do aparelho em água para evitar o risco de choque elétrico. Secá-lo totalmente. Manter as áreas de encaixe do processador livre de partículas de alimentos.

CERTIFICADO DE GARANTIA

A Fabricante solicita ao consumidor a leitura prévia do Manual de Instruções para a melhor utilização do produto. A Fabricante garante seus produtos contra defeitos de fabricação durante o período estabelecido, contados a partir da data de entrega do produto expresso na nota fiscal de compra. Conforme modelo a seguir:

ELETROPORTÁTEIS	
Garantia legal*	3 Meses
Garantia adicional	9 Meses
Garantia total**	12 Meses

*A garantia legal é de 3 meses e tem seu início na data de aquisição do produto.
**A garantia total é a soma da garantia legal mais a garantia adicional.

- Os controles remotos terão garantia legal de 3 meses, mais 3 meses de garantia adicional, totalizando 6 meses.
- Os acessórios terão somente garantia legal de 3 meses.
- A Fabricante prestará serviços de Assistência Técnica, tantos os gratuitos quanto os remune-

rados, somente nas localidades onde mantiver Postos Autorizados.

Para que você exerça a garantia constante neste certificado, será necessário informar alguns de seus dados pessoais, como por exemplo: nome, CPF, endereço e telefone às nossas Assistências Técnicas, a fim de que seja aberta ordem de serviço. Em cumprimento à Lei Geral de Proteção de Dados, a fabricante informa que estes dados poderão ser compartilhados com nossos prestadores de serviço, somente quando necessário para a conclusão do atendimento em garantia.

- Em locais onde não haja Postos Autorizados, o produto deverá ser transportado, por conta e risco do consumidor. A relação de Postos Autorizados está disponível através do site www.philco.com.br ou através do SAC (47) 3431-0499. Se o consumidor vier a transferir a propriedade deste produto, a garantia ficará automaticamente transferida, respeitando o prazo de validade, contado a partir da primeira aquisição. Produtos que necessitam de serviço de instalação terão despesas e responsabilidades por conta do consumidor. O compromisso de garantia cessará caso:

- O produto seja examinado, adulterado ou con-

sertado fora de Assistência Técnica Autorizada.

- Ocorra a utilização de peça ou componente não original.
- O produto seja ligado em tensão diferente daquela para qual foi projetado.
- O defeito seja decorrente de uso inadequado ou negligência do consumidor em relação às instruções do manual.
- Danos sejam causados por ação de agentes da natureza (enchentes, maresia, raios, etc.).
- O produto seja utilizado para fins não domésticos.
- Não sejam seguidas as recomendações de conservação, conforme manual.
- Ausência ou adulteração do número de série.

BRITÂNIA ELETRODOMÉSTICOS S.A.

Rua Hans Dieter Schmidt, 3303 Bloco 3
Zona Industrial Norte - Joinville/SC - CEP 89219-504
Inscr. Est. 24.784.565-8 - CNPJ 76.492.701/0014-71
FABRICADO NA CHINA

Para ter acesso ao manual digital (em PDF),
acesse o QR Code, ou entre em contato
com o nosso SAC em horário comercial.



ATENDIMENTO AO CONSUMIDOR (47) 3431-0499

www.philco.com.br

08/25 18935-00-05 726431 Rev.1