

BRITANIA

MANUAL DE INSTRUÇÕES
UNIFICADO

Pipoqueiras BPI01



INTRODUÇÃO

Parabéns pela escolha de mais um produto de nossa linha.

Para garantir o melhor desempenho de seu produto e não invalidar a garantia, o usuário deve ler atentamente as instruções a seguir. Recomenda-se não jogar fora este Manual de Instruções. Ele deve ser guardado para eventuais consultas.

Devido aos avanços tecnológicos e ao sistema de produção por lotes, poderão existir pequenas divergências entre o aparelho e alguma ilustração ou descrição de funcionamento de algum recurso deste Manual. Tal fato, porém, não prejudica o entendimento por parte do usuário.

CUIDADOS

A Fabricante garante o bom funcionamento deste aparelho. Porém, é necessário que sua utilização seja adequada para que o usuário desfrute do máximo que o aparelho pode proporcionar sem prejudicar a saúde do usuário. Os cuidados descritos a seguir e devem ser obedecidos.

INSTRUÇÕES AO USUÁRIO

Muitos dos “problemas” que acometem os produtos eletrônicos têm como causa, não somente a desinformação em relação ao aparelho, mas uma conexão equivocada por parte do usuário. Existe uma grande probabilidade de o usuário resolver eventuais contratemplos de operação ou funcionamento insatisfatório do aparelho apenas consultando o Manual de Instruções. Antes de submeter o aparelho a um posto de Assistência Técnica Autorizada, o usuário deve ler atentamente o Manual de Instrução.



O sinal em forma de raio é destinado a alertar o usuário para a presença de tensões perigosas no interior do aparelho. Tocar componentes internos poderá resultar em choque elétrico.



O ponto de exclamação é destinado a alertar o usuário para a existência de instruções importantes de uso. Para reduzir o risco de choque elétrico ou incêndio, não abrir o aparelho.



“Cuidado, superfície quente”.



Aviso: situações que podem prejudicar você ou terceiros.



Atenção: situações que podem danificar seu aparelho ou outro equipamento.



Nota: notas, dicas de uso ou informações adicionais.



Dica: Conselhos para utilização e melhor funcionamento.

**Este aparelho é destinado
ao uso doméstico**

PRECAUÇÕES QUANTO À SEGURANÇA

- Evite acidentes. Os invólucros plásticos e outros materiais da embalagem do produto deverão ficar longe do alcance de crianças e animais, a fim de evitar riscos de sufocamento ao brincar ou manusear tais resíduos.
- Verifique se a tensão do seu produto é a mesma da tomada a ser utilizada.
- Não ligue o produto em tomadas sobrecarregadas com outros produtos elétricos em funcionamento. A sobrecarga pode danificar os componentes e provocar sérios acidentes.
- Não utilize aparelhos apresentando qualquer tipo de dano no cordão elétrico, no plugue ou em outros componentes. Para substituir qualquer peça danificada, procure uma Assistência Técnica Autorizada.
- Mantenha o aparelho e o cordão elétrico longe do calor, luz do sol, de umidade e de superfícies cortantes ou similares.
- Para proteção contra choques elétricos e outros acidentes, não imerja a base do produto, o plugue ou o cabo de alimentação na água ou outro líquido. Nunca permita que o motor, o cabo ou o plugue fiquem úmidos e não toque

no cabo de alimentação com as mãos molhadas.

- Não tente desmontar ou consertar o produto. Toda substituição de peça danificada deve ser feita somente por meio de Assistência Técnica Autorizada.
- Se o cordão de alimentação está danificado, ele deve ser substituído pelo fabricante ou agente autorizado, a fim de evitar riscos.
- Este aparelho não pode ser utilizado por pessoas (inclusive crianças) com capacidades físicas, sensoriais ou mentais reduzidas, ou com pouca experiência ou conhecimento, a menos que estejam sob a supervisão ou instrução de uma pessoa responsável pela sua segurança.
- Recomenda-se que as crianças sejam vigiadas para assegurar que elas não estejam brincando com o aparelho.
- Nunca desligue o produto puxando pelo cordão elétrico. Desligue o produto e depois remova o plugue da tomada, segurando-o firmemente e puxando para desconectar.
- Coloque seu aparelho somente sobre superfícies planas, firmes, limpas e secas. Não utilize o aparelho sobre superfícies empoçadas de líquidos, sobre fogão ou outros aparelhos, nem próximo ao forno, para evitar acidentes.

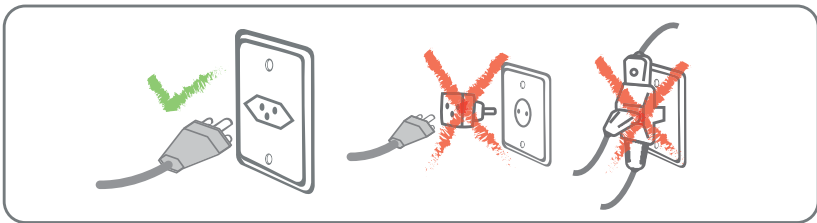
- O aparelho deve ser conectado a uma tomada com um contato de aterramento.
- O aparelho não deve ser operado por meio de um temporizador externo ou sistema de controle remoto separado.
- Antes de usar o aparelho, certificar-se de que a tensão da sua tomada elétrica corresponde à indicada na etiqueta do aparelho. Sempre utilizar uma tomada elétrica com a mesma tensão.
- Não utilizar adaptadores e benjamins, sempre ligar o produto direto a uma tomada com o padrão NBR5410 que esteja dimensionada para o produto em questão (circuito elétrico), instalada por um eletricista habilitado.
- Não utilize acessórios que não sejam originais do aparelho. O uso de acessórios que não sejam originais pode prejudicar o funcionamento, causar danos ao usuário e ao produto.
- Desligue o aparelho imediatamente se estiver funcionando defeituosamente.
- O vapor do preparo da pipoca pode ser perigoso para animais com sistema respiratório sensível, como pássaros. Aconselhamos que proprietários de pássaros deixem seus animais longe do local de preparo.
- Sempre remover o cabo de alimentação da

tomada antes de realizar a limpeza do produto.

- Espere a pipoqueira esfriar totalmente antes de limpá-la.



Qualquer serviço de manutenção ou de reparos só deverá ser efetuado por um técnico credenciado. Não tentar consertar o produto por conta própria.



⚠ ADVERTÊNCIA



- Retirar o plugue da tomada elétrica antes de efetuar qualquer manutenção no aparelho.
- Recolocar todos os componentes antes de ligar o produto.
- Ligar o plugue em uma tomada com aterramento efetivo, conforme norma NBR5410.
- Não usar adaptadores, benjamins ou T's.

•Não seguir estas instruções pode trazer risco de morte, incêndio ou choque elétrico.

COMPONENTES

- 01.** Dosador de milho
- 02.** Tampa
- 03.** Bocal de saída de pipoca
- 04.** Corpo do aparelho
- 05.** Chave Liga/Desliga



Antes de utilizar pela primeira vez, retire todas as embalagens do aparelho, limpe o corpo do aparelho com pano úmido, lave a tampa e o dosador e seque tudo antes de montar.



Antes de conectar o aparelho na tomada, certifique-se que a tensão da rede elétrica seja a mesma indicada na etiqueta do aparelho.



OPERAÇÃO

- 1.** Posicione o aparelho sobre uma superfície plana e estável.
- 2.** Utilize o dosador para acrescentar uma porção de milho dentro da pipoqueira.
- 3.** Encaixe a tampa sobre o corpo do aparelho e recolque o dosador em cima da tampa.
- 4.** Coloque uma tigela embaixo do bocal de saída para coletar as pipocas durante o preparo.
- 5.** Conecte o plugue na tomada e ligue o aparelho.
- 6.** Em alguns segundos as pipocas começarão a estourar. Aguarde até o intervalo entre os estouros ficar espaçado e desligue o aparelho.

- O tempo total de preparo é de aproximadamente 3,5 minutos. Dependendo da qualidade do milho, alguns grãos podem não estourar e ficar dentro do aparelho. Retire-os antes do próximo uso.

- Não ligue o aparelho vazio.

- Enquanto a pipoca está sendo estourada, você pode colocar margarina ou manteiga para derreter na colher dosadora e adicionar na pipoca depois de pronta e servida na tigela.

- Para preparar deliciosas pipocas salgadas, você pode utilizar temperos em pó de diversos sabores no lugar de sal. Acrescente os temperos na tigela e nunca dentro do aparelho.

- Não utilize sal, açúcar, manteiga, margarina, óleo ou qualquer outro condimento na pipoqueira durante o preparo para evitar danos ao aparelho, nem adicione mais de uma medida de milho por preparo.
- Nunca retire a tampa ou o dosador com o aparelho em funcionamento. Cuidado ao tocar nestos componentes logo após o uso pois podem estar quentes.
- Não coloque a mão nas aberturas do aparelho durante o preparo pois ele libera vapores quentes que podem causar queimaduras.

LIMPEZA E CONSERVAÇÃO

- Sempre retire o plugue da tomada antes de iniciar a limpeza.
- Aguarde até que o aparelho esteja completamente frio para realizar a limpeza.
- Retire os grãos de milho que sobrarem na parte interna do aparelho.
- Para limpar o corpo do aparelho use pano limpo e úmido. Nunca mergulhe a base do produto em água ou qualquer outro líquido.

- O dosador e a tampa podem ser lavadas em água corrente com detergente neutro.
- Use um pano limpo e seco para limpar a parte interna do aparelho. Nunca utilize materiais abrasivos e esponjas nessa parte para evitar danos ao aparelho.
- Seque todas as partes e guarde a pipoqueira em um local seco e seguro.



Não utilize materiais abrasivos com álcool, saponáceos, solventes ou desinfetantes para fazer a limpeza do produto. Nunca utilize esponjas de aço para a limpeza da parte interna da pipoqueira.

RECEITA DE PIPOCA DE CHOCOLATE

Ingredientes

- 100g de milho de pipoca
- 5 colheres de sopa de água
- 5 colheres de sopa de açúcar
- 5 colheres de sopa de achocolatado em pó

Modo de preparo

Estoure as pipocas conforme a operação descrita no manual e reserve.

Coloque a água e o açúcar em uma panela, mexa até levantar a fervura, adicione o achocolatado e misture bem. Abaixar o fogo, adicione as pipocas e mexa até ficarem bem cobertas com a calda. Desligue o fogo e continue mexendo por alguns minutos até ficarem bem sequinhas. Sirva em seguida.

Tempo de preparo: 10 minutos.

Serve até 6 pessoas.

RECEITA DE PIPOCA NA MANTEIGA

Ingredientes

- 100 gramas de milho de pipoca
- 2 colheres de sopa de manteiga
- Sal a gosto

Modo de preparo

Estoure as pipocas conforme a operação descrita no manual.

Coloque a manteiga no dosador. Ligar a pipoqueira e aguardar até as pipocas pararem de estourar (reserve a manteiga). Espalhar a manteiga sobre a pipoca e que está no pote e misturar bem. Se necessário, adicionar sal a gosto.

Sirva em seguida.

Tempo de preparo: 5 minutos.

Serve até 6 pessoas.

CERTIFICADO DE GARANTIA

Fabricante solicita ao consumidor a leitura prévia do Manual de Instruções para a melhor utilização do produto. A Fabricante garante seus produtos contra defeitos de fabricação durante o período estabelecido, contados a partir da data de entrega do produto expresso na nota fiscal de compra. Conforme modelo a seguir:

ELETROPORTÁTEIS	
Garantia legal*	3 Meses
Garantia adicional	9 Meses
Garantia total**	12 Meses

*A garantia legal é de 3 meses e tem seu início na data de aquisição do produto.
 **A garantia total é a soma da garantia legal mais a garantia adicional.

- Os controles remotos terão garantia legal de 3 meses, mais 3 meses de garantia adicional, totalizando 6 meses.
- Os acessórios terão somente garantia legal de 3 meses.
- A Fabricante prestará serviços de Assistência

Técnica, tantos os gratuitos quanto os remunerados, somente nas localidades onde mantiver Postos Autorizados.

Para que você exerça a garantia constante neste certificado, será necessário informar alguns de seus dados pessoais, como por exemplo: nome, CPF, endereço e telefone às nossas Assistências Técnicas, a fim de que seja aberta ordem de serviço. Em cumprimento à Lei Geral de Proteção de Dados, a Britânia informa que estes dados poderão ser compartilhados com nossos prestadores de serviço, somente quando necessário para a conclusão do atendimento em garantia.

- Em locais onde não haja Postos Autorizados, o produto deverá ser transportado, por conta e risco do consumidor. A relação de Postos Autorizados está disponível através do site www.britania.com.br ou através do SAC (47) 3431-0300. Se o consumidor vier a transferir a propriedade deste produto, a garantia ficará automaticamente transferida, respeitando o prazo de validade, contado a partir da primeira aquisição. Produtos que necessitam de serviço de instalação terão despesas e responsabilidades por conta do consumidor. O compromisso de garantia cessará caso:

- O produto seja examinado, adulterado ou consertado fora de Assistência Técnica Autorizada.
- Ocorra a utilização de peça ou componente não original.
- O produto seja ligado em tensão diferente daquela para qual foi projetado.
- O defeito seja decorrente de uso inadequado ou negligência do consumidor em relação às instruções do manual.
- Danos sejam causados por ação de agentes da natureza (enchentes, maresia, raios, etc.).
- O produto seja utilizado para fins não domésticos.
- Não sejam seguidas as recomendações de conservação, conforme manual.
- Ausência ou adulteração do número de série.

BRITÂNIA ELETRODOMÉSTICOS S.A.

Rua Hans Dieter Schmidt, 3303 Bloco 3
 Zona Industrial Norte - Joinville/SC - CEP 89219-504
 Inscr. Est. 24.784.565-8 - CNPJ 76.492.701/0014-71
 FABRICADO NA CHINA

Para ter acesso ao manual digital (em PDF),
acesse o QR Code, ou entre em contato
com o nosso SAC em horário comercial.



ATENDIMENTO AO CONSUMIDOR BRITÂNIA (47) 3431-0300
www.britania.com.br

03/26 2333-09-05 062551004 746045 Rev.2