

# MANUAL DE INSTRUÇÕES



**BRITANIA**  
DESDE 1956

Passadeira  
a vapor BVP03B





## PARABÉNS PELA ESCOLHA DE MAIS UM PRODUTO DE NOSSA LINHA!

Para garantir o melhor desempenho de seu produto, **o usuário deve ler atentamente as instruções a seguir.** Recomenda-se não jogar fora este Manual de Instruções. Ele deve ser guardado para eventuais consultas.

**O APARELHO DESTINA-SE SOMENTE PARA USO DOMÉSTICO**



**LEIA O MANUAL**

### **⚠️ ATENÇÃO**

É comum que aparelhos elétricos novos liberem uma leve fumaça ou gases durante as primeiras vezes em que eles forem utilizados. Isso acontece em virtude do aquecimento dos materiais e dos componentes usados na manufatura do aparelho. É normal e não indica a existência de defeitos no aparelho.



Para ter acesso ao manual digital (em PDF) entre em contato com o nosso SAC em horário comercial **SAC BRITÂNIA: (47) 3431-0300**

## RECOMENDAÇÕES

Os símbolos no Manual de Instruções, estão interpretados como descritos à seguir:



**Nota:** Recomendações sobre o funcionamento, para melhor utilização.



**Importante / Aviso:** Recomendações que garantem a segurança do usuário



**Dica:** Conselhos para utilização e melhor funcionamento.



**Atenção / Cuidado / Aviso :** Práticas que podem resultar em acidentes ou riscos.

## CUIDADOS COM O PRODUTO DIARIAMENTE

- Não utilizar aparelhos que apresentem algum tipo de dano no cordão elétrico, no plugue ou em outros componentes. Para substituir qualquer peça danificada, o usuário deverá procurar a Assistência Técnica Autorizada a fim de evitar riscos.
- Ler as instruções de operação cuidadosamente antes de operar o aparelho.
- Guardar estas instruções, incluindo a garantia, a nota fiscal e, se possível, a caixa com os itens internos de embalagem.
- Verificar se a tensão do aparelho é a mesma da tomada a ser utilizada.
- Este aparelho é destinado para uso doméstico e não comercial.
- Não utilizá-lo ao ar livre.
- Este aparelho não foi projetado para ser utilizada por pessoas (incluindo crianças) com capacidades físicas, sensoriais ou mentais reduzidas, ou falta de experiência e conhecimentos, exceto se forem supervisionadas ou instruídas por uma pessoa responsável pela sua segurança.
  - As crianças deverão ser supervisionadas, para assegurar de que não brinquem com o aparelho.
  - Mantê-lo longe de fontes de calor, luz solar direta, umidade (nunca colocá-lo dentro de qualquer tipo de líquido) e extremidades afiadas.
- Não utilizar o aparelho com as mãos molhadas. Se o aparelho ficar úmido ou molhado, desconectá-lo imediatamente da tomada.
- Ao limpar ou guardar, desligar o aparelho e sempre retirar o plugue da tomada (puxar pelo plugue e nunca pelo cordão elétrico).
- Para proteger crianças dos perigos apresentados por equipamentos elétricos, certificar-se de que o cabo e o aparelho estejam fora de seu alcance.
- Verificar o aparelho e o cabo regularmente com relação a danos. Se o aparelho estiver danificado, não utilizá-lo.
- Não tentar consertar um aparelho por conta própria. Sempre entrar em contato com uma Assistência Técnica Autorizada.
- Para evitar uma sobrecarga dos circuitos elétricos, não utilizar nenhum outro eletrodoméstico de alta potência no mesmo circuito que este.
- Se o uso de uma extensão elétrica for necessária, deve-se garantir que a especificação do fio da extensão seja igual ou superior ao cordão elétrico original do aparelho, para evitar superaquecimento e acidentes.
- Extensões elétricas ou cordões elétricos inapropriados tendem a se superaquecer, podendo trazer riscos ao usuário.

## CUIDADOS COM O PRODUTO DIARIAMENTE

---

- Deve-se tomar cuidado também para que ninguém tropece no cordão elétrico, desligando-o da tomada ou derrubando-o.
- A saída de vapor do aparelho torna-se quente muito rapidamente e demora bastante para esfriar. Nunca tocá-la.
- Quando o equipamento estiver quente, aguardar esfriar completamente antes de qualquer procedimento de limpeza. A água no interior encontra-se em alta temperatura, podendo causar queimaduras.
- Não deixe a passadeira funcionando sozinha.

## ATERRAMENTO

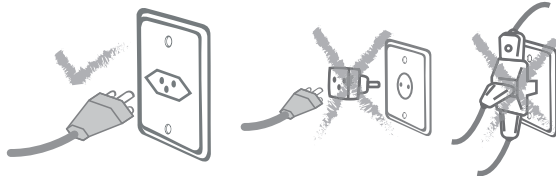
Este aparelho deverá ser conectado a uma tomada aterrada; o aterramento diminuirá o risco de choque elétrico. O plugue deverá ser inserido em uma tomada elétrica que tenha sido aterrada conforme as normas e padrões vigentes. Verificar com um electricista qualificado ou com o serviço de Assistência Técnica Autorizada se houver dúvidas quanto ao aterramento do aparelho. Não modificar o plugue fornecido com o aparelho se não conseguir encaixá-lo na tomada elétrica. Mandar instalar uma tomada elétrica apropriada por um electricista qualificado.

### ⚠️ ADVERTÊNCIA



- Retirar o plugue da tomada elétrica antes de efetuar qualquer manutenção no aparelho.
- Recolocar todos os componentes antes de ligar o produto.
- Ligar o plugue em uma tomada com aterramento efetivo, conforme norma NBR5410.
- Não usar adaptadores, benjamins ou T's.

**•Não seguir estas instruções pode trazer risco de morte, incêndio ou choque elétrico.**

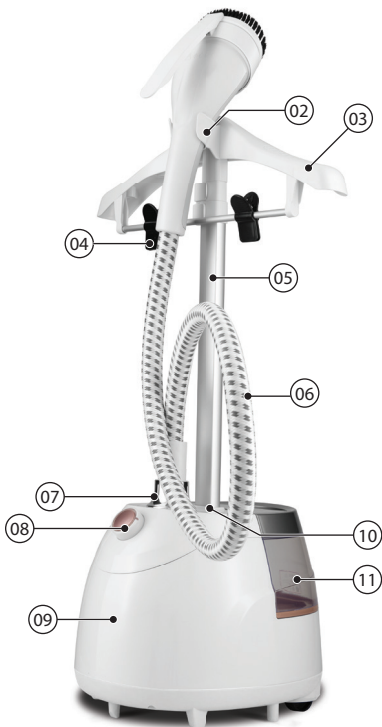
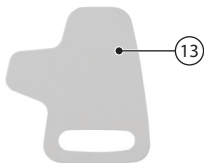


### ⚠️ AVISO

Qualquer serviço de manutenção ou de reparos só deverá ser efetuado por um técnico credenciado. Não tentar consertar o produto por conta própria.

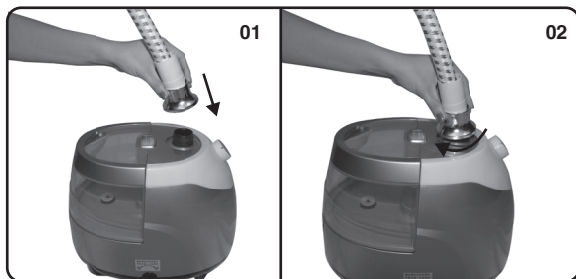
## COMPONENTES

- 01. Bocal para saída de vapor;
- 02. Suporte do bocal;
- 03. Cabide;
- 04. Cabide para calça;
- 05. Haste retrátil;
- 06. Mangueira flexível;
- 07. Conector da mangueira;
- 08. Seletor de intensidade de vapor;
- 09. Corpo do aparelho;
- 10. Encaixe da haste;
- 11. Reservatório de água;
- 12. Luva;
- 13. Acessório para golas e mangas;
- 14. Acessório de vincar com escova.

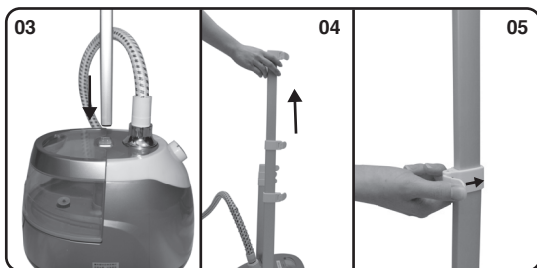


## MONTAGEM DO APARELHO

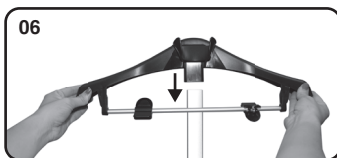
**1** - Encaixe a base da mangueira na parte frontal do aparelho , rosqueie girando sentido horário.



**2** - Encaixe a haste retrátil na base no corpo do produto **03**, destrave os cliques, puxe as hastes para cima **04** e depois trave com o clipe na altura que desejar **05**. Para ajustar a altura da haste, solte os cliques e puxe a haste para cima **04** em seguida trave o clipe **05**.

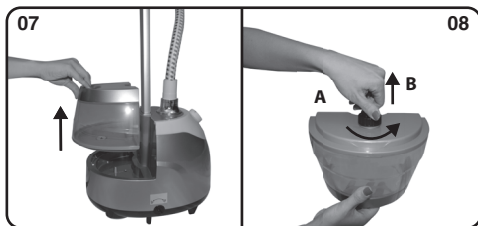


**4** - Encaixe o cabide no topo das hastes. Conforme figura 06.

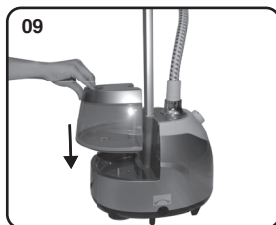


## UTILIZAÇÃO

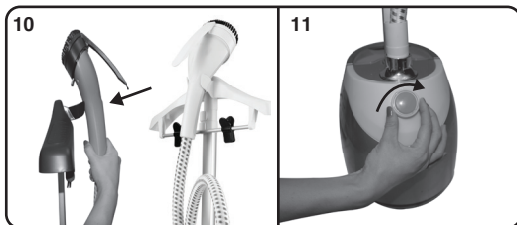
- Primeiro certifique-se que o aparelho esteja desligado.
- Remova o reservatório de água puxando-o para cima **07**, vire o reservatório de água de cabeça para baixo e abra a tampa **08** girando (A) e depois puxando (B).
- Encha o reservatório com água.



- Após encher o reservatório feche a tampa do reservatório firmemente e recolque o reservatório de água no aparelho.



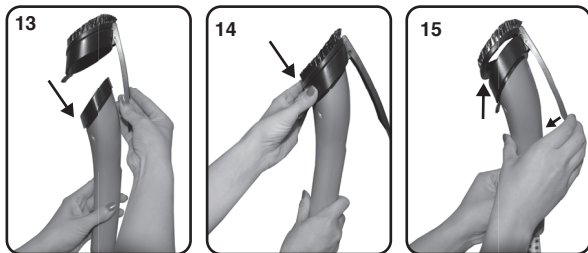
- Utilize o suporte de cabide para apoiar o bocal de saída de vapor **10**.
- Conectar o plugue a uma tomada elétrica. Girar o seletor de intensidade de vapor para a posição desejada **11**. A luz indicadora de aquecimento acenderá informando que o aparelho está ligado.



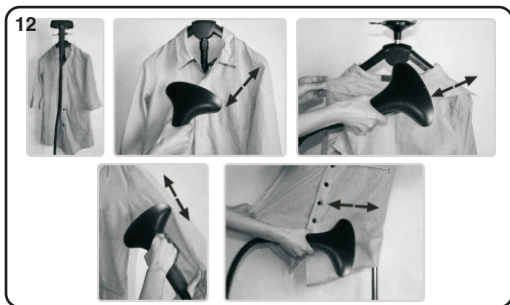
## UTILIZAÇÃO

### ESCOVA E ACESSÓRIO DE VINCAR

- 1 - Encaixe o acessório no bocal de saída de vapor **13** e pressione até ouvir o clique de encaixe **14**, deixando a alça para baixo, desta forma você pode usar o acessório escova.
- 2 - Pressione a alça para abrir o acessório **15** para fazer vincos de calças e roupas.
- 3 - Coloque o tecido entre o acessório e o bocal, solte a alça e deslize o bocal sempre começando de cima para baixo.



- Em pouco tempo o aparelho irá aquecer e iniciar a emissão de vapor.
- Colocar a roupa sobre o cabide. Segurar sempre o bocal para saída de vapor apontado para o lado oposto ao usuário.
- Começar passando a roupa tocando levemente o bocal para saída de vapor sobre a roupa e movendo-o de baixo para cima.



## UTILIZAÇÃO

- Durante o funcionamento, o aparelho pode emitir ruídos de água borbulhando. Isto é uma característica do aparelho e é resultante da evaporação e condensação de água.
- Caso necessite passar horizontalmente, coloque a roupa sobre uma superfície plana e limpa, mantendo o bocal aproximadamente 10cm do tecido.

### NOTA

Manter o bocal de saída do vapor superior a base da mangueira.

- Para melhor conservação do aparelho, recomendamos utilização de ÁGUA FILTRADA.
- Não utilizar o aparelho com o tanque de água vazio.
- Para remover amassados mais resistentes, aplicar vapor nos dois lados do tecido.
- Ter atenção quando utilizar em tecidos delicados, pois eles podem ser danificados pelo vapor.
- O aparelho poderá ser usado para passar cortinas, toalhas, camisetas, calças entre diversos tipos de tecidos.

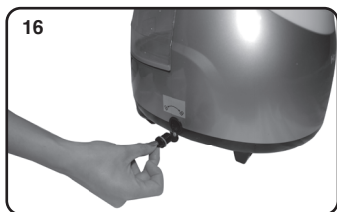
### ATENÇÃO

- Nunca direcionar o bocal para saída de vapor para qualquer pessoa ou animal enquanto o aparelho estiver sendo utilizado.
- A mangueira flexível jamais deve ser dobrada.
- Durante o funcionamento do aparelho, a água do reservatório deve estar sempre acima da marcação de nível mínimo. Caso contrário, o aparelho não irá funcionar adequadamente.

## LIMPEZA E ARMAZENAMENTO

---

- Desligue o aparelho, desconecte o plugue da tomada elétrica e espere o aparelho esfriar completamente.
- Remova a mangueira flexível e o suporte retrátil, remova toda a água do tanque.
- Remova a água remanescente do reservatório de água interno, removendo a tampa que se encontra na parte inferior do produto. Nunca armazene o aparelho com água no interior do reservatório pois isso facilita a formação de depósitos de minerais.



- Enxágue o reservatório com água limpa, remova toda a água e seque-o.
- Caso haja água remanescente no aparelho, seque-o.
- Guarde o aparelho e seus acessórios em local fresco e seco.
- O corpo do aparelho deve ser limpo com pano macio e úmido.

## REMOVENDO RESÍDUOS MINERAIS DO VAPORIZADOR

---

•Uma característica comum deste tipo de aparelho é o acúmulo de resíduos minerais causado pela alta quantidade de minerais encontrados na água. O acúmulo destes resíduos pode causar o entupimento do aparelho e prejudicar seu desempenho.

•Recomendamos que o procedimento descrito abaixo seja realizado mensalmente para evitar o acúmulo desses resíduos minerais:

**1.** Faça uma mistura com 50% de vinagre e 50% de água. Faça uma quantidade suficiente para encher o tanque.

**2.** Coloque o tanque na máquina, conecte a passadeira na tomada, ligue o seletor de vapor e deixe a passadeira funcionar por 10 minutos, após 10 minutos de funcionamento, desligue a passadeira e remova a mistura do reservatório.

**3.** Em seguida, adicione somente água no reservatório e repita o processo várias vezes até remover todo o resíduo e cheiro de vinagre.

**Repita esse processo de limpeza uma vez ao mês ou a cada 20 litros de água utilizados.**

## RESOLVENDO POSSÍVEIS PROBLEMAS

PROBLEMA	CAUSAS	PROCEDIMENTO
Não Liga/Não produz vapor.	Produto não está ligado na tomada elétrica.	Inserir o plugue na tomada elétrica.
	A tomada está sem energia.	Verificar se há energia, testando outro produto.
	Reservatório de água vazio	Verificar se há água no reservatório.
A saída de vapor está eliminando partículas escuras.	Provável utilização de produtos químicos.	Não utilizar produtos químicos ou abrasivos no aparelho, pois podem liberar substâncias ou danificar o mesmo.
Coloração na água e/ou ocorrendo vazamentos.	Acúmulo de resíduos minerais no reservatório interno.	Efetuar limpeza do reservatório interno, seguindo o procedimento "REMOVENDO RESÍDUOS MINERAIS DO VAPORIZADOR".
Saindo gotas de água junto com o vapor.	Acúmulo de água no interior da mangueira.	Procurar manter a mangueira esticada, principalmente quando não estiver em uso.

# CERTIFICADO DE GARANTIA ELETROPORTÁTEIS

A Fabricante solicita ao consumidor a leitura prévia do Manual de Instruções para a melhor utilização do produto. A Fabricante garante seus produtos contra defeitos de fabricação durante o período estabelecido, contados a partir da data de entrega do produto expresso na nota fiscal de compra. Conforme modelo a seguir:

ELETROPORTÁTEIS	
Garantia legal*	90 Dias
Garantia adicional	270 Dias
Garantia total**	360 Dias

\*A garantia legal é de 90 dias e tem seu início na data de aquisição do produto.  
\*\*A garantia total é a soma da garantia legal mais a garantia adicional.

- Os controles remotos terão garantia legal de 90 dias, mais 90 dias de garantia adicional, totalizando 180 dias.
- Os acessórios terão somente garantia legal de 90 dias.
- A Fabricante prestará serviços de Assistência Técnica, tantos os gratuitos quanto os remunerados, somente nas localidades onde mantiver Postos Autorizados.
- Em locais onde não haja Postos Autorizados, o produto deverá ser transportado, por conta e risco do consumidor. A relação de Postos Autorizados está disponível através do site [www.britania.com.br](http://www.britania.com.br) ou através do SAC (47) 3431-0300. Se o consumidor vier a transferir a propriedade deste produto, a garantia ficará automaticamente transferida, respeitando o prazo de validade, contado a partir da primeira aquisição. Produtos que necessitam de serviço de instalação terão despesas e responsabilidades por conta do consumidor. O compromisso de garantia cessará caso:
  - O produto seja examinado, adulterado ou consertado fora de Assistência Técnica Autorizada.
  - Ocorra a utilização de peça ou componente não original.
  - O produto seja ligado em tensão diferente daquela para qual foi projetado.
  - O defeito seja decorrente de uso inadequado ou negligência do consumidor em relação às instruções do manual.
- Danos sejam causados por ação de agentes da natureza (enchentes, maresia, raios, etc.).
- O produto seja utilizado para fins não domésticos.
- Não sejam seguidas as recomendações de conservação, conforme manual.
- Ausência ou adulteração do número de série.

**BRITÂNIA**

**BRITÂNIA ELETRÔNICOS S.A**

Rua Dona Francisca, 12.340 - Bairro Pirabeiraba - Joinville/SC  
CEP 89.239-270 - Insc. Est. 254.861.660 - CNPJ 07.019.308/0001-28  
FABRICADO NA CHINA





(47) 3431-0300  
[www.britania.com.br](http://www.britania.com.br)

ATENDIMENTO AO CONSUMIDOR

**BRITANIA**

01/20 3816-00-05 794675 Rev.2